

麥寮工業專用港

統計要覽

STATISTICAL ABSTRACT
OF MAILIAO HARBOR
2007

經濟部工業局編印

Complied By

Industrial Development Bureau
Ministry of Economic Affairs
Taiwan, Republic of China

中華民國九十七年

目 錄

	頁次
第一篇 基本概況.....	1
第二篇 提要分析.....	3
第三篇 統計表	
一、港務	
(一) 船舶	
附表 1 進出港輪船地區.....	12
附表 2 進港輪船國籍.....	14
附表 3 進港輪船種類.....	16
附表 4 進港輪船航次.....	18
附表 5 出港輪船航次.....	20
附表 6 進港輪船噸級與在港停泊時間.....	22
(二) 貨物	
附表 7 進出港貨物國輪外輪承運量.....	24
附表 8 進港貨物(地區別).....	26
附表 9 出港貨物(地區別).....	28
附表 10 進港貨物分類(按月統計).....	30
附表 11 進港貨物分類(按碼頭統計).....	34
附表 12 出港貨物分類(按月統計).....	38
附表 13 出港貨物分類(按碼頭統計).....	42
二、棧埠	
附表 14 本港裝卸業者營運實績(依公司別).....	44
附表 15 裝卸貨物噸量.....	46
附表 16 裝卸貨物效率.....	48
附表 17 貨櫃裝卸量.....	50
附表 18 倉儲業務概況.....	54

目 錄

頁次

三、港務	
附表 19 工業專用港區域海事案件.....	56
四、財務	
附表 20 營業總收入.....	58
附表 21 營業總支出.....	60
五、組織及人事	
附表 22 港內各作業組織系統表.....	62
附表 23 港內作業人數(依組織別).....	64
附表 24 港內作業人員學歷(依組織別).....	66
附表 25 港內作業人員年齡(依組織別).....	68
六、港埠設施	
附表 26 機具、車、船(依組織別).....	70
附表 27 港埠工程.....	74

第一篇 基本概況

一、港埠基本資料

經濟部為因應我國基礎工業之發展，配合六輕及六輕擴大投資計畫用地需求，以提供國內既有及未來石化產業建廠及遷廠需要，乃規劃於雲林縣外海以抽砂填海造地方式開發雲林離島式基礎工業區，共分有麥寮區、新興區、台西區及四湖區，其中麥寮區之六輕計畫石化工業區係由台塑企業自行進行抽砂填海造地，而麥寮工業專用港（以下簡稱麥寮港）內之專用碼頭，則全為配合六輕計畫所興建；未來配合開發進度，將再進行十座公用碼頭之興建並提供該工業區內廠商使用。

麥寮港為我國由民營事業投資興建及經營管理港口之首例，其港埠經營完全由台塑企業成立之麥寮工業區專用港管理股份有限公司（以下簡稱港口公司）負責，經濟部工業局於 89 年 10 月 1 日現地派駐成立麥寮工業專用港管理小組（以下簡稱管理小組），以最精簡人力有效扮演監督，執行具有公權力之港務行政管理及協調航政、海關、港警、檢疫及安檢等其他相關公務機關，順利於 90 年 2 月 22 日邀集交通部、財政部、內政部、國防部、海巡署、環保署、農委會及雲林縣政府等各機關現地履勘合格後，已於 90 年 3 月 1 日起開始正式營運。

麥寮港位於東經 120 度 08.9 分、北緯 23 度 46.9 分。北起濁水溪口南側，南臨新虎尾溪口，澎湖水道東側海岸。北距台中港約 40 哩，南離高雄港約 80 哩。港口方向朝西偏南 34°（約介於西南西與西南間），航道於中潮位水深 24 公尺，可供 26 萬噸級船舶進出，為台灣最深之港口。

二、港灣及碼頭

(一)港灣設施

- (1)防波堤：西防波堤長 3,243 公尺，南防波堤長 2,227 公尺。
- (2)迴船池：直徑 900 公尺。
- (3)港外水域：劃設領港登輪區、外航道及到港船舶錨泊區。
- (4)導航設施：進港疊標、堤頭燈塔及航道浮燈標等，用以引導及協助船舶之安全航行。
- (5)信號台設施：船舶交通管理系統(VTMS)、海氣象設施及 DSB 通信設備等，用以管制船舶航行與進出港。
- (6)港勤船渠：供港勤船舶靠泊、加油及加水等使用。
- (7)港務港勤大樓：提供政府單位、港區作業單位、港口公司及信號台辦公或作業所需。
- (8)機工場及滑道：供港勤船舶維修、檢驗及保養所需。

(二)碼頭設施

營運中 19 座專用碼頭分別由台塑石化公司及麥寮汽電公司自行投資興建及維護管理，而公用碼頭將配合未來需求，由港口公司投資興建及經營管理。

三、設備概況

(一)港勤船舶

由港口公司購置拖船 7 艘、交通船 1 艘及什用船 3 艘，用以協助船舶進出港口及靠泊碼頭所需。

(二)裝卸設備

各碼頭依裝卸需求由裝卸作業單位購置裝卸機具，諸如卸料臂、卸煤機、貨櫃起重機、貨櫃吊運機及空櫃堆高機等，以提供裝卸服務。

第二篇 提要分析

一、營運實績

(一) 進出港船舶

(1) 進港船舶：96年1月至12月進港船舶合計3,172艘次，5,604萬4,562總噸位，較95年增加692艘次，增加率為27.91%，總噸位則增加770萬8,835總噸位，增加率為15.95%，若與90年比較，則增加1,801艘次及增加3,412萬3,859總噸位，增加率分別為131.37%與155.67%。

(2) 出港船舶：96年1月至12月出港船舶合計3,176艘次，5,596萬8,701總噸位，較95年增加696艘次，增加率為28.07%，總噸位則增加787萬4,652總噸位，增加率為16.38%，若與90年比較，則增加1,802艘次及增加3,400萬5,535總噸位，增加率分別為131.15%與154.83%。

(二) 貨物吞吐量：96年全年進港貨物為4,949萬6,528公噸、出港貨物為2,039萬7,075公噸，吞吐量為6,989萬3,603公噸。

(三) 貨物裝卸量：96年1月至12月全港裝卸量合計為6,837萬4,622公噸，較上年增加816萬9,774公噸，增加率為13.57%。若與90年比較，則增加4,233萬3,194公噸、增加率為162.56%；另96年區內貨主以台塑石化公司5,331萬3,822公噸為最多，占77.98%，其次為麥寮汽電公司528萬9,865公噸，占7.74%，再次為台塑公司423萬3,728公噸，占6.20%。

(四) 謹刊列臺灣地區各港口96年營運量比較表（如表1），以供參考。

二、港務統計資料

96 年度進出港船舶及貨物，依各類統計條件說明如次：

(一) 船舶

- (1) 進港船舶國籍：以巴拿馬 1,001 艘次為最多，其次為南韓 509 艘次，再次為賴比瑞亞 359 艘次。
- (2) 進港船舶種類：以油輪 1,857 艘次為最多，其次為液化輪 683 艘次，再次為貨櫃輪 222 艘次。與 95 年進港船舶比較，增減率分別為 23.72%、71.18%及-9.76%。
- (3) 進港輪船航次：以國內而言，分別來自於淡水 78 艘次、高雄港 59 艘次為最多。以國外而言，則以香港 856 艘次為最多，其次為南韓 688 艘次，再次為日本 551 艘次。
- (4) 出港輪船航次：以國內而言，分別前往高雄 91 艘次、淡水港 67 艘次為最多。以國外而言，則以香港 1,067 艘次為最多，其次為南韓 546 艘次，再次為日本 430 艘次。
- (5) 進港船舶噸級：進港船舶每艘平均 1 萬 7,669 總噸，較上年度減少 1,821 總噸，其中有 1,368 艘次船舶總噸介於 1,000~4,999 總噸為最多，其次船舶總噸介於 5,000~9,999 總噸為 576 艘次，再次船舶總噸介於 20,000~39,999 總噸為 463 艘次。
- (6) 在港停泊時間：出港船舶每艘平均停泊 30.53 小時，較上年度增加 0.63 小時，其中有 1,689 艘次以船舶停泊 24 小時以內為最多，其次為 25~48 小時者 1,010 艘次，再次為 49~72 小時者 257 艘次。

(二) 貨物

- (1) 船舶承運量：國輪承運 188 萬 8,387 公噸，占全部 2.7%，較上年度減少 60 萬 279 公噸，負成長 24.12%。外輪承運 6,800 萬 5,216 公噸，占全部 97.3%，較上年度增加 1,123 萬 9,221 公噸，成長 19.8%。
- (2) 貨物來源地：以沙烏地阿拉伯 1,063 萬 6,547 公噸為最多，占 21.49%

，其次為澳洲 1,039 萬 6,485 公噸，占 21.01%，再次為科威特 655 萬 1,422 公噸，占 13.24%。

(3)貨物運達地：以中國大陸 449 萬 3,062 公噸為最多，占 22.03%，其次為新加坡 350 萬 386 公噸，占 17.17%，再次為越南 191 萬 1,893 公噸，占 9.38%。

(4)進港貨物類別：以非金屬礦物製品 2,969 萬 4,383 公噸為最多，占 60.00%，其次為礦產品 1,759 萬 732 公噸，占 35.54%，再次為化學品 214 萬 2,588 公噸，占 4.33%。

(5)出港貨物類別：以非金屬礦物製品 1,359 萬 2,921 公噸為最多，占 66.65%，其次為化學品 620 萬 5,032 公噸，占 30.43%，再次為礦產品 29 萬 5000 公噸，占 1.45%。

(6)進港貨物卸貨碼頭：以西三碼頭 1,864 萬 1,179 公噸為最多，占 37.67%，其次為西二碼頭 943 萬 7,281 公噸，占 19.07%，再次為東四碼頭 714 萬 4,380 公噸，占 14.44%。

(7)出港貨物裝貨碼頭：以東八碼頭 566 萬 5,784 公噸為最多，占 27.78%，其次為東九碼頭 368 萬 5,052 公噸，占 18.07%，再次為西一碼頭 317 萬 2,286 公噸，占 15.56%。

三、棧埠統計資料

96 年度棧埠裝卸情形，依各類統計條件說明如次：

(1)貨主：以台塑石化公司 5,331 萬 3,822 公噸為最多，占 77.98%，其次為麥寮汽電公司 528 萬 9,865 公噸，占 7.74%。

(2)裝卸貨物：裝貨部份以管道貨 1,888 萬 5,774 公噸為最多，占裝貨量

92.70%。卸貨部份以管道貨 3,175 萬 5,007 公噸為最多，占 66.16%，其次為燃煤 1,405 萬 2,202 公噸，占 29.28%。

(3)裝卸效率：平均每小時裝貨量 318 公噸，較上年度增加 1.60%。平均每小時卸貨量 622 公噸，較上年度增加 13.3%。

(4)貨櫃：裝卸貨櫃個數折合 20 呎共 11 萬 336TEU，較上年度增加 1,226TEU，成長 11.24%。其中進口貨櫃 5 萬 4,336TEU，較上年度增加 1,030TEU，成長 1.94%；出口貨櫃 5 萬 6,000TEU，較上年度增加 196 TEU，成長 0.36%。

四、航政統計資料

96 年麥寮港海事案件計 5 件，其中擱淺 1 件，機械故障 2 件，其他 2 件。

五、財務統計資料

港口公司及裝卸單位 96 年營業收入總計 42.10 億元，較上年增加 0.78 億元，成長 22.74%。營業支出 25.50 億元，較上年增加 1.49 億元，成長 6.20%。

六、組織及人事統計資料

(1)管理小組：執行具有公權力之港務行政管理及協調航政、海關、港警、檢疫及安檢等其他相關公務機關，合計 10 人（含主任），與上年度相同。

(2)港口公司：負責麥寮港之經營與管理，設有管理組、航管組、港安組及工程組，由航管組、港安組及工程組負責現地港務業務，合計 41 人，較上年度減少 3 人。

(3)港灣作業機構：麥寮港之拖船操作業務係由港口公司委託台塑海運公司執行，另引水人接送、帶解纜、攔油索帶解、船舶垃圾清理及港區海面垃圾清理等業務由外包廠商負責

辦理，合計 105 人，較上年度增加 9 人。

(4)棧埠作業機構：由區內興辦工業人委託台塑石化公司碼槽處執行專用碼頭之裝卸作業，另加油及加水等作業由外包廠商負責辦理，合計 392 人，較上年度增加 29 人。

七、港埠設施統計資料

(1)港棧設施：19 座專用碼頭及 2 處貨櫃堆置場。

(2)船舶：拖船 7 艘、交通船 4 艘及什用船 4 艘等 15 艘港勤船舶，與上年度相同。

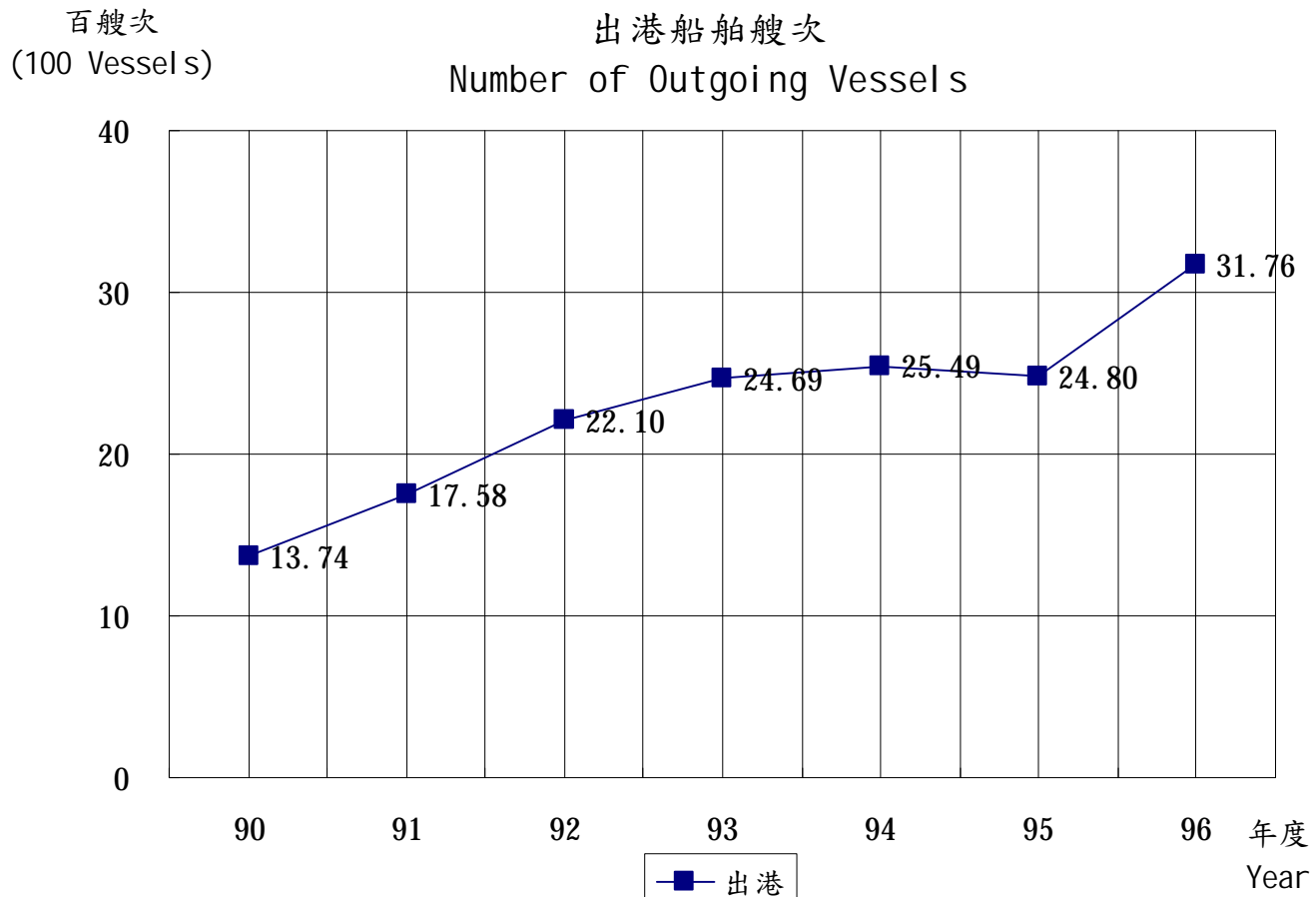
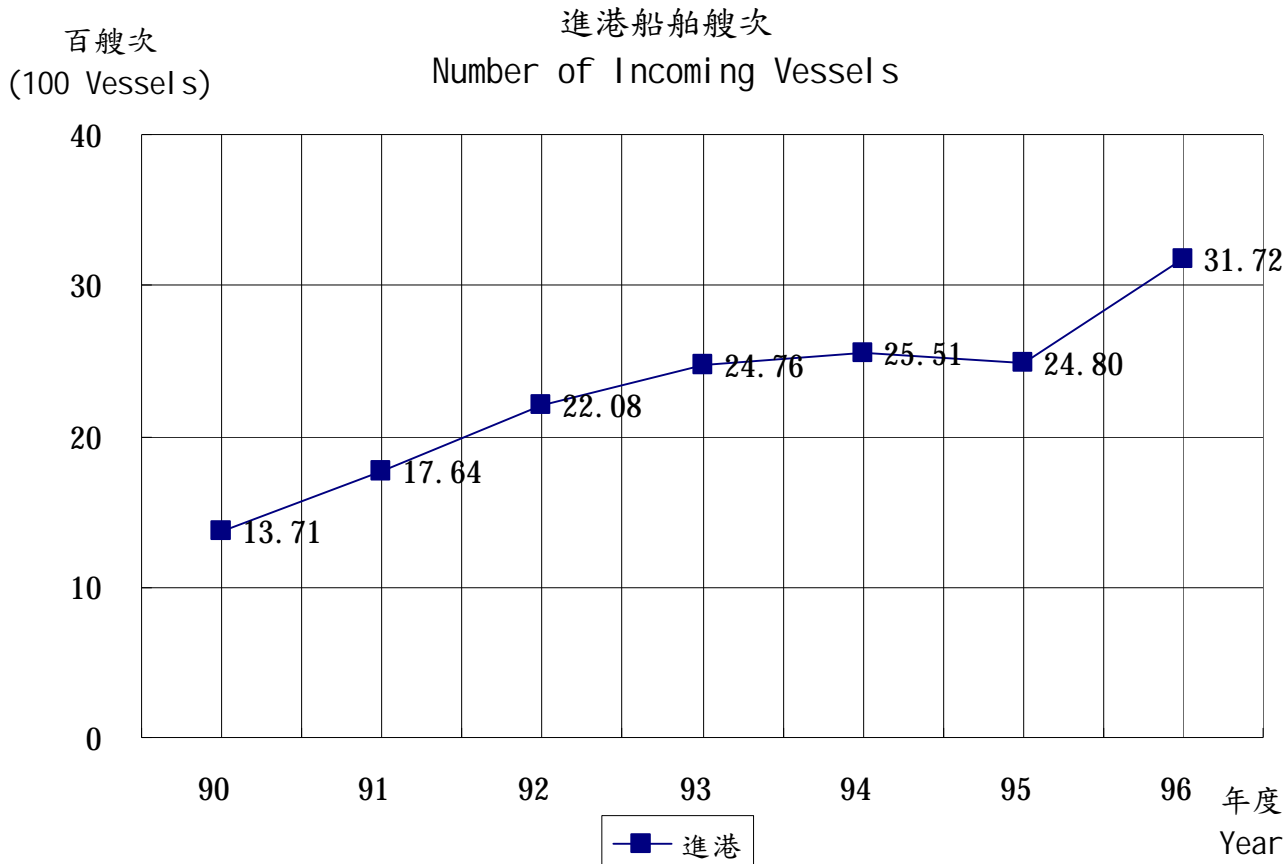
(3)機具：貨櫃起重機、貨櫃吊運機、空櫃堆高機、起重機及堆高機等 26 台機具，較上年度增加 3 台。

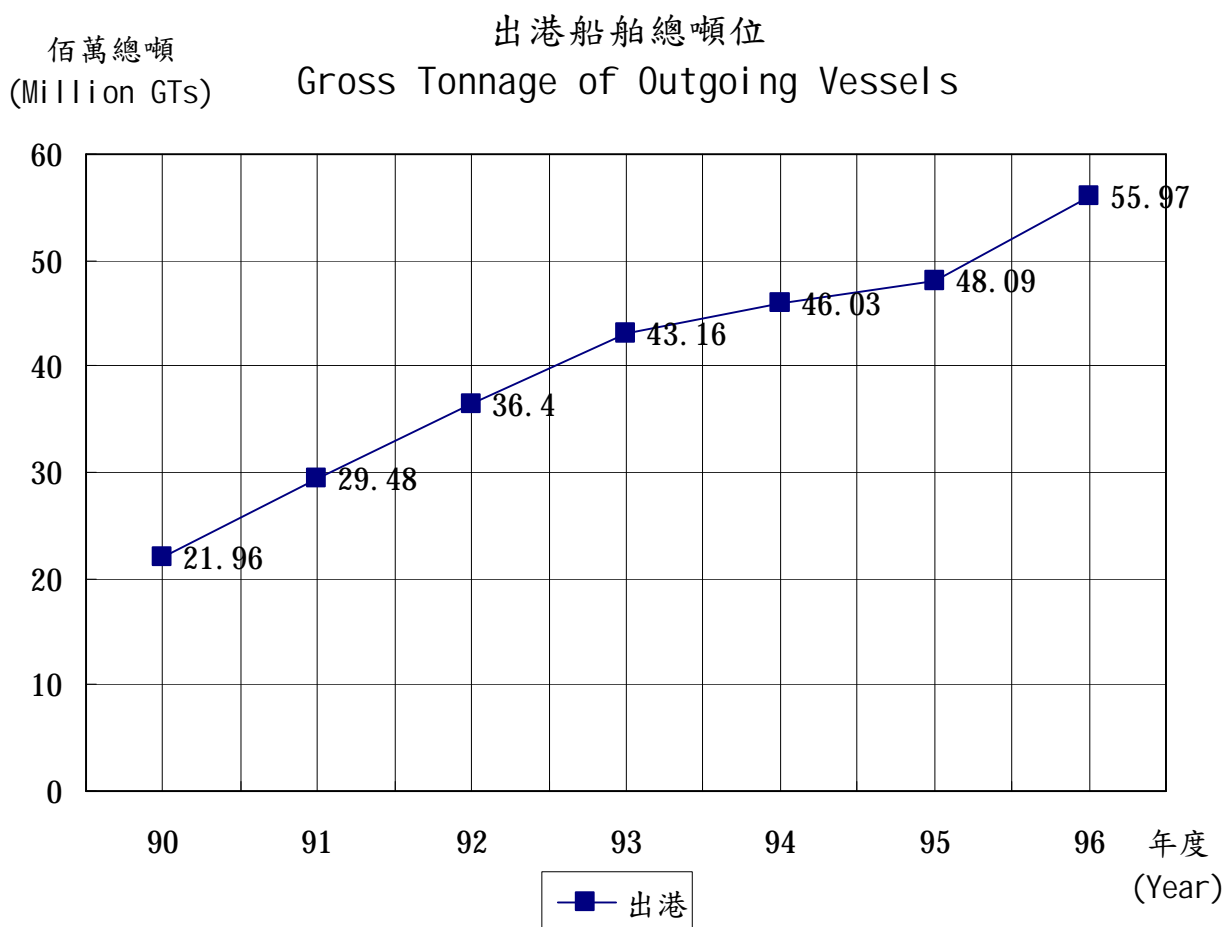
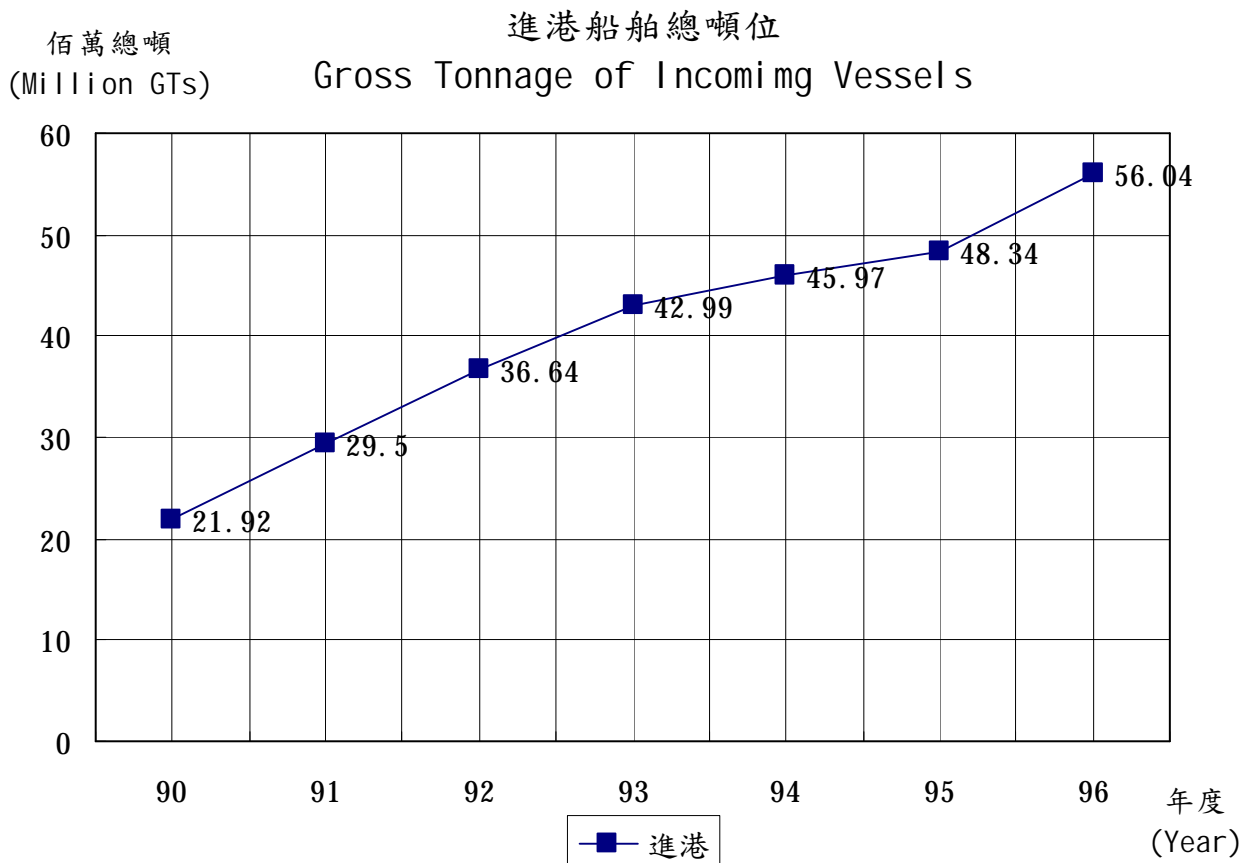
(4)車輛：拖車、拖板車及工程車等 59 輛，較上年度增加 4 輛。

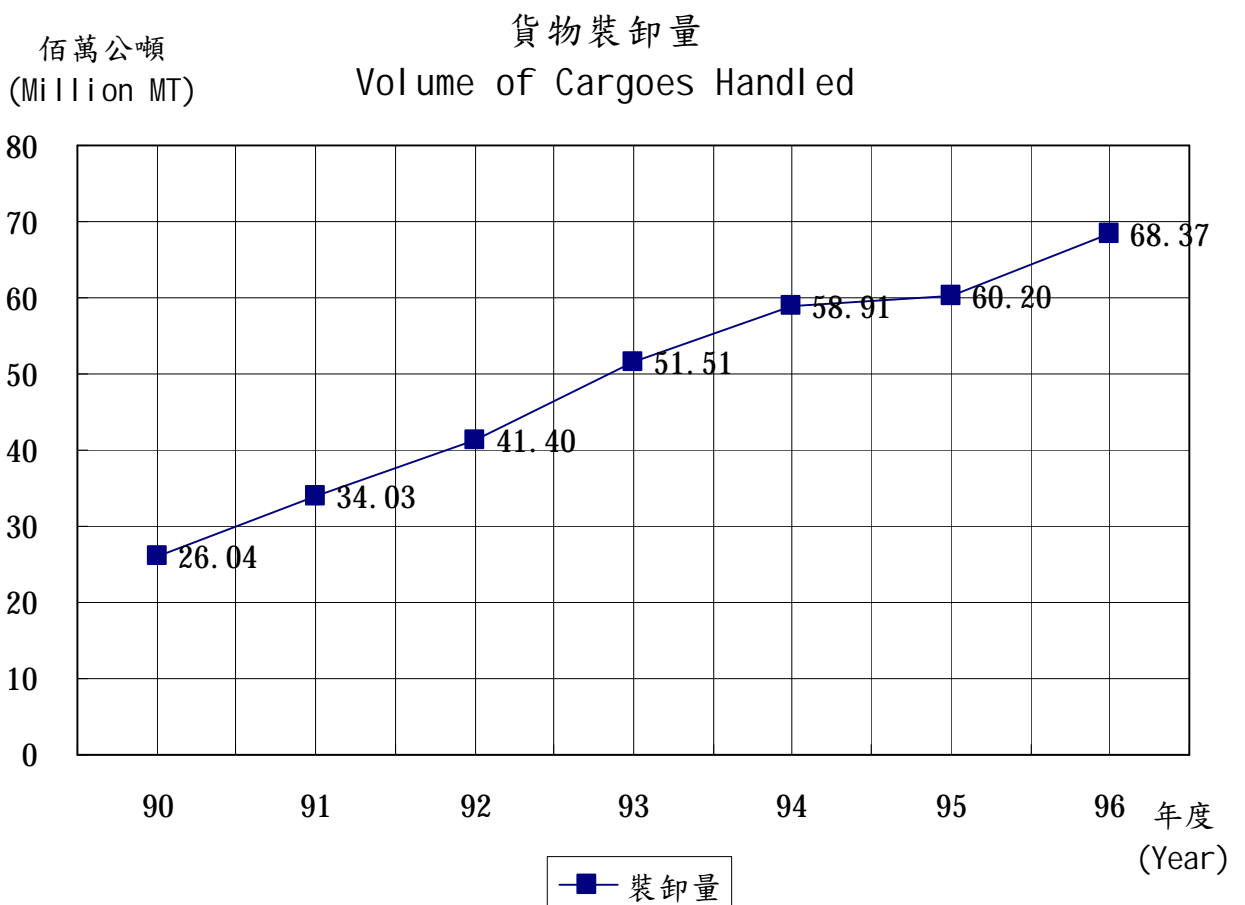
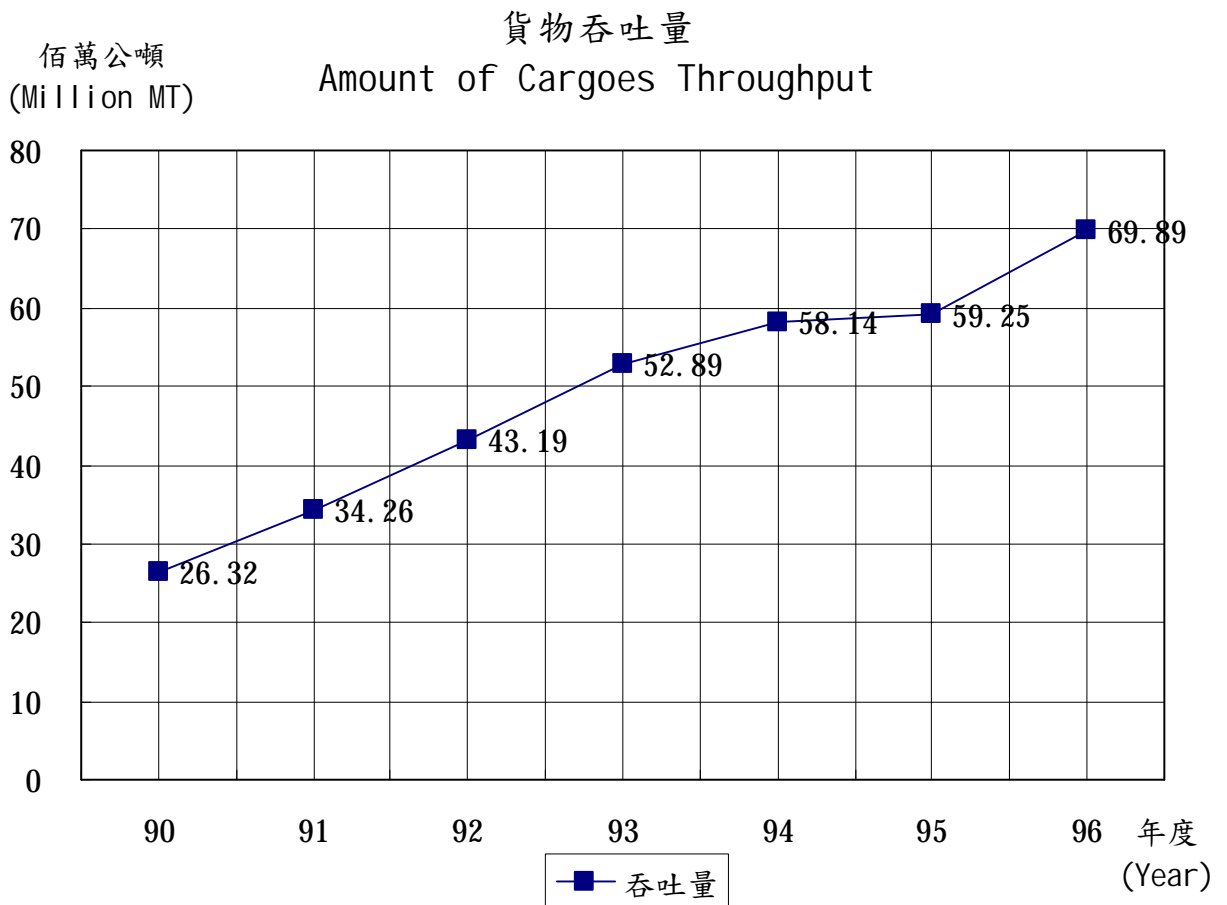
表 1 96 年度台灣地區各港口營運量比較

港口別	進港船舶				吞吐量		貨物裝卸量	
	艘次	%	總噸位	%	公噸	%	計費噸	%
總計	41,016	100%	651,963,852	100%	343,889,286	100%	777,497,584	100%
麥寮港	3,172	7.73%	56,044,562	8.60%	69,893,603	20.32%	68,374,622	8.79%
和平港	498	1.21%	7,005,411	1.07%	10,479,337	3.05%	10,548,777	1.36%
高雄港	18,340	44.71%	384,267,177	58.94%	149,225,026	43.39%	477,622,156	61.43%
基隆港	8,633	21.05%	97,836,015	15.01%	30,940,221	9.00%	97,209,941	12.50%
台中港	5,944	14.49%	77,524,874	11.89%	52,438,020	15.25%	90,795,281	11.68%
花蓮港	2,758	6.72%	16,013,834	2.46%	18,741,613	5.45%	19,381,469	2.49%
蘇澳港	766	1.87%	6,141,212	0.94%	5,900,632	1.72%	6,017,890	0.77%
安平港	905	2.21%	7,130,767	1.09%	6,270,834	1.82%	7,547,448	0.97%

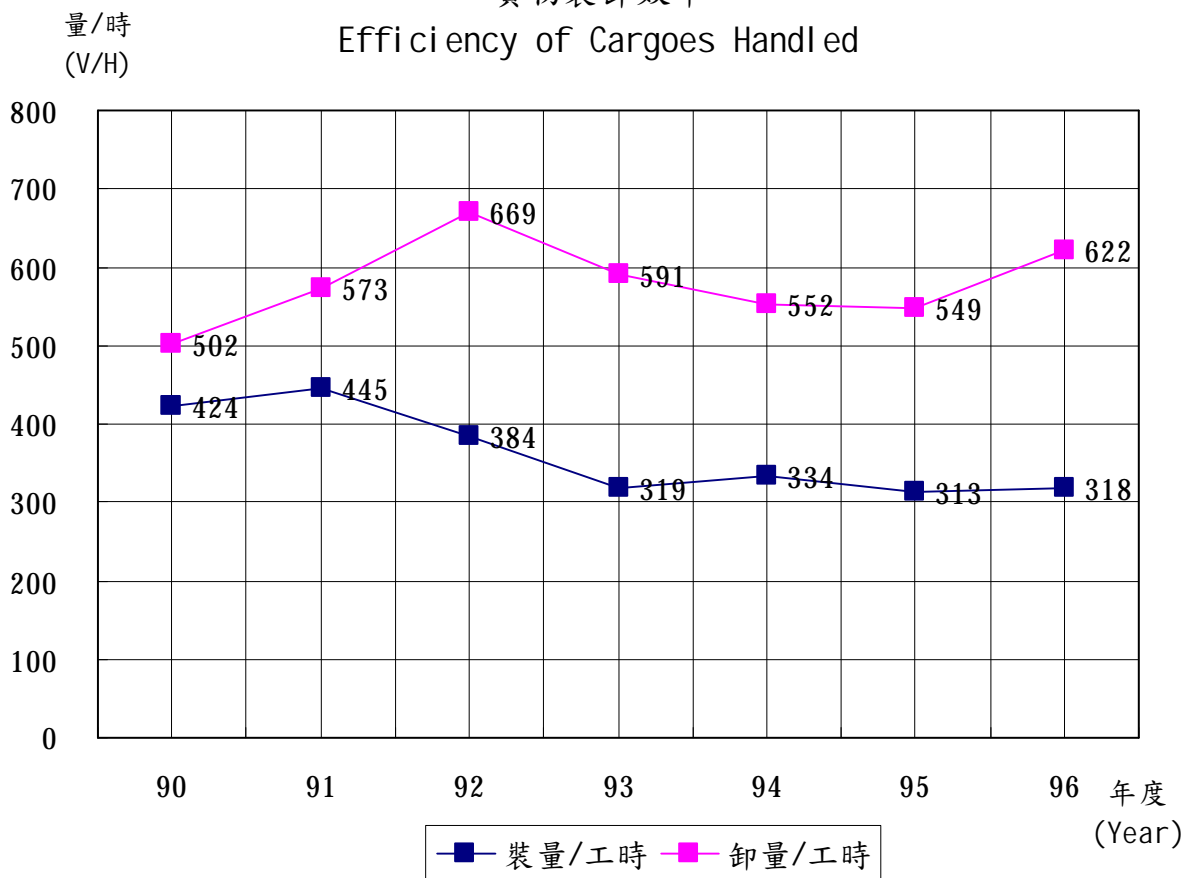
商港資料來源：高雄港統計年報







貨物裝卸效率 Efficiency of Cargoes Handled



第一篇 統計表

一、港務

附表一 進出港輪船地區

艘次單位：次
總噸位單位：噸

年 (月) 別 Year and Month	進 港					
	總 計		國 內		國 外	
	Total		Domestic		Foreign	
	艘 次	總 噸 位	艘 次	總 噸 位	艘 次	總 噸 位
V.	G. T.	V.	G. T.	V.	G. T.	
2001	1,371	21,920,703	119	1,042,767	1,252	20,877,936
2002	1,764	29,501,874	201	1,980,906	1,563	27,520,968
2003	2,208	36,644,322	317	2,499,394	1,891	34,144,928
2004	2,476	42,992,935	473	2,439,657	2,003	40,553,278
2005	2,551	45,970,534	432	2,775,256	2,119	43,195,278
2006	2,480	48,335,727	244	2,537,218	2,236	45,798,509
2007	3,172	56,044,562	198	2,211,301	2,974	53,833,261
一 月(Jan.)	244	4,358,833	27	287,646	217	4,071,187
二 月(Feb.)	192	3,298,047	25	245,691	167	3,052,356
三 月(Mar.)	230	4,556,074	20	283,694	210	4,272,380
四 月(Apr.)	241	4,322,570	25	248,267	216	4,074,303
五 月(May)	251	4,623,327	18	174,316	233	4,449,011
六 月(June)	281	5,224,739	15	185,414	266	5,039,325
七 月(July)	290	5,034,074	15	196,676	275	4,837,398
八 月(Aug.)	280	4,552,231	13	147,282	267	4,404,949
九 月(Sep.)	287	4,694,076	12	133,024	275	4,561,052
十 月(Oct.)	284	5,510,971	10	115,972	274	5,394,999
十一月(Nov.)	277	4,540,566	10	49,978	267	4,490,588
十二月(Dec.)	315	5,329,054	8	143,341	307	5,185,713

資料來源：麥寮工業區專用港管理股份有限公司。

3rd Statistics Tables

一、Harbor Management

Table 1. Incoming and Outgoing Vessels by Area

Unit : V. , Ton

總 計 Total		出 港 Outgoing			
		國 內 Domestic		國 外 Foreign	
艘 次 V.	總 噸 位 G. T.	艘 次 V.	總 噸 位 G. T.	艘 次 V.	總 噸 位 G. T.
1,374	21,963,166	1,035	16,364,343	339	5,598,823
1,758	29,480,038	1,576	26,416,968	182	3,063,070
2,210	36,397,967	569	6,905,358	1,641	29,492,609
2,469	43,162,045	903	11,998,188	1,566	31,163,857
2,549	46,033,186	488	6,159,527	2,061	39,873,659
2,480	48,094,049	234	2,318,874	2,246	45,775,175
3,176	55,968,701	206	2,707,465	2,970	53,261,236
250	4,490,083	32	317,685	218	4,172,398
194	3,504,779	21	240,808	173	3,263,971
229	4,377,391	24	322,043	205	4,055,348
243	4,511,199	21	243,274	222	4,267,925
245	4,308,683	19	185,850	226	4,122,833
285	5,438,796	21	377,801	264	5,060,995
283	4,774,012	18	216,486	265	4,557,526
282	4,782,778	16	309,825	266	4,472,953
290	4,707,481	10	88,200	280	4,619,281
282	5,325,977	11	246,114	271	5,079,863
267	4,503,781	4	45,312	263	4,458,469
326	5,243,741	9	114,067	317	5,129,674

附表二 進 港 輪 船 國 籍

總噸位單位：噸

年 (月) 別 Year and Month	總 計 Total		巴 拿 馬 Panama		中 華 民 國 R.O.C		香 港 Hong Kong	
	艘次 No. of Vessels	總噸位 G. T.	艘次 No. of Vessels	總噸位 G. T.	艘次 No. of Vessels	總噸位 G. T.	艘次 No. of Vessels	總噸位 G. T.
	2001	1,371	21,920,703	555	9,399,523	109	1,040,744	106
2002	1,764	29,501,874	640	11,731,225	162	1,841,138	50	1,314,824
2003	2,208	36,644,322	763	12,058,096	298	2,687,272	117	1,703,546
2004	2,476	42,992,935	702	9,784,951	463	2,745,771	154	1,768,672
2005	2,551	45,970,534	703	10,159,490	414	2,727,265	212	3,070,868
2006	2,480	48,335,727	722	11,870,852	223	2,169,971	200	3,079,916
2007	3,172	56,044,562	1,001	15,276,041	160	1,845,671	201	5,313,733
一 月(Jan.)	244	4,358,833	77	1,149,515	21	219,079	15	461,076
二 月(Feb.)	192	3,298,047	59	704,192	17	172,342	10	443,228
三 月(Mar.)	230	4,556,074	67	1,111,035	14	219,382	16	407,945
四 月(Apr.)	241	4,322,570	79	1,552,131	16	202,207	16	208,715
五 月(May)	251	4,623,327	82	1,096,290	14	144,850	18	889,919
六 月(June)	281	5,224,739	103	1,934,847	15	185,414	10	309,176
七 月(July)	290	5,034,074	94	1,295,180	13	175,695	17	493,157
八 月(Aug.)	280	4,552,231	86	1,200,131	13	147,282	15	203,271
九 月(Sep.)	287	4,694,076	91	1,298,667	11	103,068	25	749,817
十 月(Oct.)	284	5,510,971	77	1,134,322	10	115,972	20	327,442
十一月(Nov.)	277	4,540,566	91	1,213,588	9	46,995	15	315,079
十二月(Dec.)	315	5,329,054	95	1,586,143	7	113,385	24	504,908

資料來源：麥寮工業區專用港管理股份有限公司

Table 2. Number of Incoming Vessels by Registered Nationality

Unit : Vessel;Ton							
新加坡 Singapore		南 韓 Rep. Of Korea		賴比瑞亞 Liberia		其 他 Others	
艘次	總噸位	艘次	總噸位	艘次	總噸位	艘次	總噸位
No. of Vessels	G. T.	No. of Vessels	G. T.	No. of Vessels	G. T.	No. of Vessels	G. T.
80	1,364,884	155	540,676	113	2,153,091	253	6,301,355
132	2,156,932	258	805,547	121	2,207,414	401	9,444,794
127	2,916,450	252	958,336	118	3,255,363	533	13,065,259
192	4,529,051	185	871,648	229	9,538,582	551	13,754,260
321	7,109,280	246	1,176,695	221	10,340,691	434	11,386,245
250	4,477,255	280	1,416,734	329	12,625,913	476	12,695,086
314	4,739,115	509	2,217,131	359	10,699,151	628	15,953,720
22	459,836	30	194,222	30	859,953	49	1,015,152
22	331,200	25	101,939	23	515,591	36	1,029,555
23	264,125	34	128,967	26	693,138	50	1,731,482
20	174,858	30	159,367	31	833,315	49	1,191,977
18	386,994	33	102,012	30	845,965	56	1,157,297
36	557,673	48	137,624	28	822,259	41	1,277,746
20	333,445	58	338,701	34	882,976	54	1,514,920
25	399,230	54	167,009	37	1,135,185	50	1,300,123
31	547,793	46	132,295	35	1,056,827	48	805,609
36	633,189	49	305,409	33	1,231,730	59	1,762,907
28	301,004	53	236,630	22	728,486	59	1,698,784
33	349,768	49	212,956	30	1,093,726	77	1,468,168

附表三 進 港 輪 船 種 類

單位：艘次

年 (月) 別	總計	油輪	液化輪	貨櫃輪	化學輪
Year and Month	Total	Tankers	Liquid Chemical Tankers	Containers	Chemical Tankers
2001	1,371	298	12	135	702
2002	1,764	490	4	213	818
2003	2,208	1,054	506	223	208
2004	2,476	1,358	597	217	35
2005	2,551	1,433	602	193	18
2006	2,480	1,501	399	246	14
2007	3,172	1,857	683	222	53
一 月(Jan.)	244	151	47	21	2
二 月(Feb.)	192	120	41	13	2
三 月(Mar.)	230	127	45	20	5
四 月(Apr.)	241	138	50	18	2
五 月(May)	251	155	42	23	2
六 月(June)	281	169	49	22	8
七月(July)	290	181	56	21	7
八月(Aug.)	280	176	58	19	5
九月(Sep.)	287	167	64	18	3
十月(Oct.)	284	167	67	15	5
十一月(Nov.)	277	144	80	16	3
十二月(Dec.)	315	162	84	16	9

資料來源：麥寮工業區專用港管理股份有限公司

Table 3. Number of Incoming Vessels by Kind

				Unit : Vessel
一般貨輪	散裝輪	煤炭輪	其 他	
Ordinary Cargoes	Cargos in Bulk	COAL	Others	
55	50	102	17	
47	55	69	68	
99	47	29	42	
97	55	58	59	
119	80	64	42	
134	99	47	40	
134	143	38	42	
10	9	1	3	
7	3	3	3	
12	11	5	5	
12	13	3	5	
8	15	3	3	
10	16	6	1	
12	12	1	-	
7	10	3	2	
13	16	3	3	
10	13	3	4	
14	14	1	5	
19	11	6	8	

附表四 進 港 輪 船 航 次

單位：航次

年 (月) 別 Year and Month	國內						
	總計 Total	小計 Sub Total	高雄 Kaohsiung	台中 Taichung	淡水 Dan Shui	基隆 Keelung	其他 Others
2001	1,371	119	29	15	21	41	13
2002	1,764	201	45	34	64	17	41
2003	2,208	317	64	11	125	20	97
2004	2,476	473	106	18	75	26	248
2005	2,551	432	64	6	61	19	282
2006	2,480	244	42	5	81	18	98
2007	3,172	198	59	4	78	12	45
一月(Jan.)	244	27	2	-	7	2	16
二月(Feb.)	192	25	6	1	7	2	9
三月(Mar.)	230	20	5	1	11	2	1
四月(Apr.)	241	25	8	2	9	-	6
五月(May)	251	18	8	-	7	2	1
六月(June)	281	15	4	-	9	1	1
七月(July)	290	15	2	-	9	-	4
八月(Aug.)	280	13	6	-	7	-	-
九月(Sep.)	287	12	6	-	3	-	3
十月(Oct.)	284	10	5	-	4	-	1
十一月(Nov.)	277	10	4	-	2	2	2
十二月(Dec.)	315	8	3	-	3	1	1

資料來源：麥寮工業區專用港管理股份有限公司

Table 4. Number of Incoming Vessels by Line of Navigation

Unit : Voyage Jnit : Voyage

小計 Sub Total	國 外								
	香港 HONG KONG	日本 JAPAN	南韓 Korea	菲律賓 PHILIPPIN E	澳洲 AUSTRAL IA	沙烏地阿 拉伯 SAUDIAR ABIA	越南 Vietnam	印尼 Indonesia	其他 Others
1,252	179	655	229	26	27	30	7	13	86
1,563	400	551	304	24	31	31	20	9	193
1,891	738	281	372	86	46	52	25	17	274
2,003	669	268	426	140	88	86	20	25	281
2,119	583	371	470	76	83	87	45	34	370
2,236	589	399	445	87	93	120	57	61	385
2,974	856	551	688	117	111	128	77	52	394
217	40	48	52	9	11	11	5	3	38
167	22	38	43	9	8	10	6	4	27
210	43	35	61	9	11	10	7	6	28
216	53	36	55	11	8	12	8	4	29
233	72	41	48	10	7	7	5	5	38
266	64	53	58	11	12	17	9	6	36
275	98	50	48	9	8	14	4	4	40
267	84	50	75	8	7	8	5	3	27
275	86	49	71	15	11	5	8	4	26
274	94	51	60	8	9	9	6	7	30
267	85	40	68	10	9	9	5	2	39
307	115	60	49	8	10	16	9	4	36

附表五 出 港 輪 船 航 次

單位：航次

年 (月) 別 Year and Month	國 內						
	總計 Total	小計 Sub Total	高雄 Kaohsiung	淡水 Dan Shui	台中 Taichung	基隆 Keelung	其他 Others
2001	1,374	1,035	3	3	11	21	997
2002	1,758	1,576	8	11	33	6	1,518
2003	2,210	569	79	96	4	1	389
2004	2,469	903	111	67	6	5	714
2005	2,549	488	69	67	5	2	345
2006	2,480	234	98	39	7	-	90
2007	3,176	206	91	67	2	5	41
一 月(Jan.)	250	32	15	2	-	2	13
二 月(Feb.)	194	21	7	7	-	-	7
三 月(Mar.)	229	24	10	10	-	-	4
四 月(Apr.)	243	21	4	10	-	1	6
五 月(May)	245	19	10	7	-	-	2
六 月(June)	285	21	9	9	-	1	2
七月(July)	283	18	8	9	-	-	1
八月(Aug.)	282	16	6	7	1	-	2
九月(Sep.)	290	10	3	3	1	-	3
十月(Oct.)	282	11	6	3	-	1	1
十一月(Nov.)	267	4	4	-	-	-	-
十二月(Dec.)	326	9	9	-	-	-	-

資料來源：麥寮工業區專用港管理股份有限公司

Table 5. Number of Outgoing Vessels by Line of Navigation

Unit : Voyage

小計	國 外									其他
	日本	香港	南韓	新加坡	澳洲	菲律賓	越南	馬來西亞	沙烏地阿拉伯	
Sub Total	JAPAN	HONG KONG	Korea	Singapore	AUSTRALIA	PHILIPPINE	Vietnam	Malaysia	Saudi Arabia	Others
339	186	52	59	16	4	2	2	-	2	16
182	16	89	31	15	-	6	5	3	7	10
1,641	108	726	296	65	49	101	26	26	63	181
1,566	226	509	279	63	74	121	25	47	80	142
2,061	318	693	338	160	81	97	53	23	67	231
2,246	306	801	364	193	78	87	74	25	81	237
2,970	430	1,067	546	219	83	114	76	46	102	287
218	29	65	47	15	9	11	6	2	10	24
173	32	37	38	11	6	10	4	5	7	23
205	38	47	43	13	10	11	6	2	12	23
222	37	69	42	12	8	10	5	4	10	25
226	25	78	49	10	5	12	7	3	7	30
264	38	92	44	23	10	9	9	2	12	25
265	40	112	43	21	4	8	4	8	7	18
266	37	109	53	21	7	9	4	3	6	17
280	37	115	39	24	8	13	9	4	5	26
271	32	110	45	31	5	6	8	2	7	25
263	35	106	49	19	6	8	5	6	5	24
317	50	127	54	19	5	7	9	5	14	27

附表六 進港輪船噸級與在港停泊時間

單位：艘次；噸

停泊時間 Mooring's Time	輪 船				
	合計Total 艘次 No. of Vessels	Classification of			
		未滿1000噸 Under1,000G.T.	1,000-4,999噸 1,000-4,999G.T.	5,000-9,999噸 5,000-9,999G.T.	10,000-19,999噸 10,000-19,999G.T.
24小時以內 Under 24hours	1,689	67	982	360	147
25-48小時 25-48hours	1,010	6	335	149	119
49-72小時 49-72hours	257	2	36	50	39
73-96小時 73-96hours	133	1	11	14	23
97-120小時 97-120hours	45	1	5	2	4
121-144小時 121-144hours	27	1	1	2	3
145-168小時 145-168hours	4	-	-	-	1
169-192小時 169-192hours	5	-	1	-	-
193小時以上 over193hours	6	3	-	-	-
年(月)別 Year and Month					
2001	1,371	69	628	196	174
2002	1,764	129	677	318	288
2003	2,208	243	870	284	352
2004	2,476	298	913	267	404
2005	2,551	238	939	364	393
2006	2,480	139	881	328	408
2007	3,172	82	1,368	576	334
一 月(Jan.)	244	11	90	46	37
二 月(Feb.)	192	6	77	38	22
三 月(Mar.)	230	3	78	55	33
四 月(Apr.)	241	7	98	45	30
五 月(May)	251	4	104	43	27
六 月(June)	281	10	111	46	36
七 月(July)	290	8	141	42	31
八 月(Aug.)	280	9	124	59	24
九 月(Sep.)	287	8	136	53	21
十 月(Oct.)	284	5	123	55	22
十一月(Nov.)	277	7	135	46	23
十二月(Dec.)	315	4	151	48	28

資料來源：麥寮工業區專用港管理股份有限公司

Table 6. Number of Incoming Vessels by Gross Tonnage And Time of Mooring in Port

Unit : Vessels;Ton

噸 位 分 類 Vessels' Gross Tonnage				平均停泊時間(天) Average Mooring's Time(Day)
20,000-39,999噸 20,000-39,999G.T.	40,000-59,999噸 40,000-59,999G.T.	60,000-99,999噸 60,000-99,999G.T.	滿100,000噸以上 Over100,000G.T.	
114	15	3	1	0.60
238	76	15	72	1.43
58	34	21	17	2.47
32	8	40	4	3.45
11	2	20	-	4.43
7	3	10	-	5.47
2	-	1	-	6.36
2	1	1	-	7.29
-	-	2	1	13.35
159	75	47	23	1.67
170	63	70	49	1.36
237	71	86	65	1.21
341	87	91	75	1.24
361	80	88	88	1.30
463	94	82	85	1.25
463	139	115	95	1.27
33	8	12	7	1.32
31	7	5	6	1.22
33	10	10	8	1.21
33	12	10	6	1.21
48	9	8	8	1.17
48	12	10	8	1.29
32	13	14	9	1.20
37	13	6	8	1.28
35	16	11	7	1.25
43	14	10	12	1.33
35	16	7	8	1.52
55	9	12	8	1.26

附表七 進出港貨物國輪外輪承運量

單位：公噸

年 (月) 別 Year and Month	總		計	
	Total			
	國 內 Domestic		國 外 Foreign	
	國輪 Domestic V.	外輪 Foreign V.	國輪 Domestic V.	外輪 Foreign V.
2001	697,005	69,885	102,428	25,450,728
2002	1,204,083	93,651	307,286	32,657,186
2003	2,406,163	3,626	665,865	40,111,760
2004	2,692,184	97,637	402,932	49,695,779
2005	2,681,181	2,695	198,222	55,259,819
2006	2,436,106	1,771	52,560	56,764,224
2007	1,880,616	65,620	7,771	67,939,596
一 月(Jan.)	204,875	-	-	5,125,326
二 月(Feb.)	195,643	-	-	3,835,573
三 月(Mar.)	182,417	9,094	-	5,679,525
四 月(Apr.)	206,956	-	-	4,846,722
五 月(May)	176,780	-	-	5,537,861
六 月(June)	194,930	-	-	6,481,801
七月(July)	202,355	-	7,771	5,965,832
八月(Aug.)	176,519	-	-	5,616,598
九月(Sep.)	113,176	8,911	-	5,623,742
十月(Oct.)	94,891	17,938	-	6,944,688
十一月(Nov.)	63,335	-	-	5,614,876
十二月(Dec.)	68,739	29,677	-	6,667,052

資料來源：麥寮工業區專用港管理股份有限公司

Table 7. Tonnage of Imports & Exports Carried by Domestic and Foreign Vessels

Unit : M.T.

進		港		出		港	
Import				Export			
國內		國外		國內		國外	
Domestic		Foreign		Domestic		Foreign	
國輪	外輪	國輪	外輪	國輪	外輪	國輪	外輪
Domestic V.	Foreign V.	Domestic V.	Foreign V.	Domestic V.	Foreign V.	Domestic V.	Foreign V.
96,168	-	6,366	22,229,919	600,837	69,885	96,062	3,220,809
45,629	-	65,847	26,302,254	1,158,454	93,651	241,439	6,354,932
50,564	-	430,827	31,583,522	2,355,599	3,626	235,038	8,528,238
112,594	-	184,888	39,008,826	2,579,590	97,637	218,044	10,686,953
131,616	-	69,535	41,164,939	2,549,565	2,695	128,687	14,094,880
66,156	-	-	42,081,790	2,369,950	1,771	52,560	14,682,434
42,350	-	-	49,454,178	1,838,266	65,620	7,771	18,485,418
-	-	-	3,536,058	204,875	-	-	1,589,268
11,500	-	-	2,604,030	184,143	-	-	1,231,543
11,300	-	-	4,443,813	171,117	9,094	-	1,235,712
-	-	-	3,714,982	206,956	-	-	1,131,740
-	-	-	4,169,515	176,780	-	-	1,368,346
-	-	-	4,762,633	194,930	-	-	1,719,168
-	-	-	4,450,646	202,355	-	7,771	1,515,186
-	-	-	4,007,360	176,519	-	-	1,609,238
15,459	-	-	3,892,908	97,717	8,911	-	1,730,834
4,091	-	-	5,125,478	90,800	17,938	-	1,819,210
-	-	-	3,969,534	63,335	-	-	1,645,342
-	-	-	4,777,221	68,739	29,677	-	1,889,831

附表八 進 港 貨 物 （地區別）

單位：公噸

年 (月) 別 Year and Month	國 內					
	總 計	小 計	花 蓮	Domestic		其 他
	<u>Total</u>	<u>Sub Total</u>	<u>Hualien</u>	<u>Suauo</u>	<u>Kaohsiung</u>	<u>Others</u>
2001						
2002						
2003						
2004	39,039,900	112,594	112,405	-	189	-
2005	38,666,233	131,616	120,005	11,501	110	-
2006	42,147,951	66,156	65,906	-	250	-
2007	49,496,526	42,350	34,301	-	8,049	-
一 月(Jan.)	3,536,058	-	-	-	-	-
二 月(Feb.)	2,615,530	11,500	11,500	-	-	-
三 月(Mar.)	4,455,112	11,300	11,300	-	-	-
四 月(Apr.)	3,714,980	-	-	-	-	-
五 月(May)	4,169,515	-	-	-	-	-
六 月(June)	4,762,634	-	-	-	-	-
七 月(July)	4,450,645	-	-	-	-	-
八 月(Aug.)	4,007,360	-	-	-	-	-
九 月(Sep.)	3,908,368	15,459	11,501	-	3,958	-
十 月(Oct.)	5,129,570	4,091	-	-	4,091	-
十一 月(Nov.)	3,969,534	-	-	-	-	-
十二 月(Dec.)	4,777,220	-	-	-	-	-

資料來源：麥寮工業區專用港管理股份有限公司

Table 8. Tonnage of Imports (by Region)

Unit : M.T.

小 計	國 外									
	沙烏地 阿拉伯	澳 洲	科威特	中國大陸	伊 朗	阿 曼	阿拉伯聯 合大公國	印尼	伊拉克	其 他
Sub Total	SAUDIA RABIA	AUSTRA LIA	Kuwait	China Mainland	Iran	Oman	UAE	Indonesia	Iraq	Others
38,927,306	9,937,993	6,518,872	5,728,593	5,835,742	2,488,635	1,110,456	989,078	967,087	-	5,350,850
38,534,617	9,397,847	8,053,348	5,926,999	4,617,709	2,802,544	1,523,488	1,215,440	980,115	-	4,017,127
42,081,795	10,359,513	7,743,850	5,972,172	3,303,790	2,237,423	1,105,770	1,678,004	3,193,661	1,742,009	4,745,603
49,454,176	10,636,547	10,396,485	6,551,422	3,864,632	3,229,756	1,395,340	1,634,974	2,938,904	3,167,892	5,638,224
3,536,058	864,412	1,048,238	300,506	77,762	497,285	280,105	23,100	270,072	-	174,578
2,604,030	873,415	357,496	506,134	164,293	273,674	-	18,000	124,452	-	286,566
4,443,812	752,520	942,051	617,846	421,090	40,685	254,830	129,224	443,144	503,759	338,663
3,714,980	600,218	1,057,701	393,674	252,388	347,549	242,909	337,775	280,369	-	202,397
4,169,515	1,120,869	839,959	696,869	359,570	279,075	-	-	218,423	257,517	397,233
4,762,634	945,143	926,660	579,413	487,260	352,999	115,151	176,910	341,326	247,938	589,834
4,450,645	871,007	696,806	311,205	316,693	281,332	-	327,094	149,230	257,990	1,239,288
4,007,360	875,463	708,833	863,905	382,712	62,732	-	98,912	142,310	253,856	618,637
3,892,909	834,426	920,839	341,907	86,014	276,521	162,558	153,270	377,272	257,086	483,016
5,125,479	1,165,140	933,870	554,320	307,039	267,211	131,995	206,917	286,507	890,463	382,017
3,969,534	911,621	749,452	555,044	500,369	271,405	25,215	111,452	71,500	258,877	514,599
4,777,220	822,313	1,214,580	830,599	509,442	279,288	182,577	52,320	234,299	240,406	411,396

附表九 出 港 貨 物 (地區別)

單位：公噸

年 (月) 別 Year and Month	國內						
	總 計 <u>Total</u>	小 計 <u>Sub Total</u>	高 雄 <u>Kaohsiung</u>	淡 水 <u>Dan Shui</u>	蘇 澳 <u>Suauo</u>	金 門 <u>Kin Men</u>	其 他 <u>Others</u>
2001							
2002							
2003							
2004	12,732,276	2,677,226	1,042,225	865,093	245,620	36,889	487,399
2005	16,238,493	2,544,987	1,745,019	552,503	117,365	44,994	85,106
2006	17,106,717	2,371,720	982,727	950,429	293,658	41,516	103,390
2007	20,397,075	1,903,888	191,066	1,371,077	207,043	11,106	123,596
一 月(Jan.)	1,794,142	204,875	-	190,508	-	4,758	9,609
二 月(Feb.)	1,415,688	184,143	23,036	154,759	-	6,348	-
三 月(Mar.)	1,415,923	180,212	-	160,933	10,185	-	9,094
四 月(Apr.)	1,338,694	206,956	21,366	176,567	-	-	9,023
五 月(May)	1,545,123	176,780	8,568	96,214	47,579	-	24,419
六 月(June)	1,914,099	194,931	10,882	142,666	36,351	-	5,032
七月(July)	1,725,313	202,356	-	200,849	-	-	1,507
八月(Aug.)	1,785,758	176,520	8,270	148,729	16,181	-	3,340
九月(Sep.)	1,837,462	106,627	-	85,326	-	-	21,301
十月(Oct.)	1,927,948	108,737	44,233	-	39,554	-	24,950
十一月(Nov.)	1,708,678	63,335	31,790	4,029	27,516	-	-
十二月(Dec.)	1,988,247	98,416	42,921	10,497	29,677	-	15,321

資料來源：麥寮工業區專用港管理股份有限公司

Table 9. Tonnage of Exports (by Region)

		Unit : M.T. Unit : M.T.							
		國				外			
		Foreign							
小計	新加坡	中國大陸	菲律賓	美國	澳洲	印尼	香港	越南	其他
Sub Total	Singapore	China Mainland	Philippine	United States	AUSTRALIA	Indonesia	Hong Kong	Vietnam	Others
10,055,050	1,607,450	2,321,149	1,545,807	968,526	586,238	60,360	1,166,288	-	1,799,232
13,693,506	2,835,727	2,660,494	1,698,645	1,160,177	831,573	672,875	586,622	-	3,247,393
14,734,997	3,046,986	2,950,357	1,082,112	849,629	1,305,700	642,518	663,592	1,556,389	2,637,714
18,493,187	3,500,386	4,493,062	1,594,111	1,034,871	1,780,948	571,537	677,434	1,911,893	2,928,945
1,589,267	303,562	307,933	205,924	73,094	124,113	118,457	54,665	137,510	264,009
1,231,545	162,419	262,316	155,825	49,896	143,495	4,027	100,145	92,624	260,798
1,235,711	64,440	274,685	271,456	79,853	125,500	2,858	24,008	154,867	238,044
1,131,738	224,513	328,948	85,431	82,813	71,627	3,040	25,199	139,348	170,819
1,368,343	298,408	290,313	137,727	100,352	188,705	34,646	20,687	175,479	122,026
1,719,168	332,919	277,762	122,457	201,883	288,329	44,245	54,393	208,124	189,056
1,522,957	360,871	327,768	103,335	110,440	179,787	47,178	19,089	116,428	258,061
1,609,238	320,846	403,167	66,402	81,789	78,296	68,655	18,209	133,056	438,818
1,730,835	316,989	474,048	92,514	93,345	207,393	38,812	62,180	167,247	278,307
1,819,211	531,313	396,770	116,426	36,000	169,083	101,747	97,317	168,315	202,240
1,645,343	334,721	523,115	104,950	64,641	95,279	35,766	21,399	170,933	294,539
1,889,831	249,385	626,237	131,664	60,765	109,341	72,106	180,143	247,962	212,228

附表十 進 港 貨 物 分 類 (按 月)

單位：公噸

年 (月) 別 Year and Month	礦 產 品 Minerals						
	總 計 Total	煤 Coal & Coke	鐵 礦 砂 Iron Ore	土、石、砂 礫 Clay, Stone, Sand &	硫 磺 Sulphur	粗 鹽 Salt	其 他 Others
2001	21,862,645	9,550,636	-	-	-	809,479	-
2002	26,112,303	8,312,020	-	-	-	864,124	111,770
2003	30,726,933	9,186,476	-	25,486	-	1,057,068	46,253
2004	39,039,900	12,172,091	-	162,380	-	1,403,019	139,234
2005	38,666,233	11,994,071	-	164,738	-	1,237,660	156,379
2006	42,147,947	12,490,414	-	447,450	-	1,743,925	100,483
2007	49,496,527	15,240,616	-	578,233	-	1,699,685	72,198
一 月(Jan.)	3,536,058	1,233,479	-	58,434	-	72,600	3,410
二 月(Feb.)	2,615,530	517,494	-	18,900	-	192,780	15,311
三 月(Mar.)	4,455,113	1,549,371	-	38,786	-	145,198	18,083
四 月(Apr.)	3,714,982	1,295,264	-	78,101	-	145,200	-
五 月(May)	4,169,515	1,364,303	-	70,565	-	67,373	1,805
六 月(June)	4,762,633	1,634,937	-	99,384	-	282,338	2,508
七 月(July)	4,450,645	1,067,348	-	24,939	-	145,200	1,805
八 月(Aug.)	4,007,360	1,028,682	-	49,731	-	143,653	8,398
九 月(Sep.)	3,908,367	1,177,422	-	75,002	-	148,426	11,501
十 月(Oct.)	5,129,569	1,330,198	-	-	-	141,716	2,104
十一 月(Nov.)	3,969,535	1,234,936	-	19,900	-	142,601	4,564
十二 月(Dec.)	4,777,220	1,807,182	-	44,491	-	72,600	2,708

資料來源：麥寮工業區專用港管理股份有限公司

Table 10. Classification of Imports (by Month)

Unit : M.T.

非金屬礦物製品 Non-metalic Mineral Products			
汽、柴、燃料油 Gasoline, Diesel, Fuel Oil	原油 Grude Oil	輕油 Naphtha	其他 Others
-	-	-	10,981,472
-	-	-	15,819,147
-	15,442,885	3,445,306	80,629
-	19,786,495	3,441,305	560,565
-	20,439,568	2,469,388	535,310
36,629	22,076,578	3,049,811	604,229
-	23,788,323	5,303,729	602,331
-	1,742,128	241,740	54,641
-	1,523,783	138,748	58,359
-	2,016,923	447,252	47,507
-	1,575,466	335,360	85,700
-	2,101,717	339,586	66,121
-	2,043,246	384,564	112,253
-	2,204,956	803,725	45,194
-	2,014,109	522,209	45,100
-	1,831,512	436,315	44,000
-	2,923,828	450,691	22,393
-	1,785,295	591,115	21,062
-	2,025,361	612,425	

附表十 進 港 貨 物 分 類 (按 月) (續 完)

單位：公噸

年 (月) 別 Year and Month	化 學 品 Chemical Products			基 本 金 屬 Basic Metal	
	肥 料 Fertilizer	動 植 物 性 油 脂 Animal & Vegetable Grease	其 他 Others	鋼 鐵 Iron & Steel	廢 鐵 Iron & Steel Scrap
2001	-	-	494,438	-	-
2002	-	-	995,195	-	-
2003	-	-	1,442,304	-	-
2004	-	-	1,232,141	-	-
2005	-	-	1,378,237	-	-
2006	-	-	1,586,764	-	-
2007	-	-	2,142,588	-	-
一 月(Jan.)	-	-	129,626	-	-
二 月(Feb.)	-	-	150,155	-	-
三 月(Mar.)	-	-	191,992	-	-
四 月(Apr.)	-	-	190,026	-	-
五 月(May)	-	-	148,408	-	-
六 月(June)	-	-	184,414	-	-
七 月(July)	-	-	146,594	-	-
八 月(Aug.)	-	-	192,452	-	-
九 月(Sep.)	-	-	180,231	-	-
十 月(Oct.)	-	-	246,424	-	-
十 一 月(Nov.)	-	-	170,062	-	-
十 二 月(Dec.)	-	-	212,204	-	-

資料來源：麥寮工業區專用港管理股份有限公司

Table 10. Classification of Imports (by Month)

Unit : M.T.

基本金屬 Basic Metal		金屬製品 Metal Products			其他什貨
其他	機件	電器機械器材	其他		
Others	Grude Oil	Electrical Machinery, Apparatus	Others	General Merchandise	
-	-	-	-	26,620	
-	-	-	10,047	-	
-	-	-	-	526	
-	1,272	-	-	141,398	
-	6,965	408	110	283,399	
-	11,252	-	58	354	
-	614	-	-	68,210	
-	-	-	-	-	
-	-	-	-	-	
-	-	-	-	-	
-	365	-	-	9,500	
-	-	-	-	9,637	
-	-	-	-	18,990	
-	-	-	-	10,884	
-	-	-	-	3,026	
-	-	-	-	3,958	
-	-	-	-	12,215	
-	-	-	-	-	
-	249	-	-	-	

附表十一 進 港 貨 物 分 類 (按碼頭)

單位：公噸

年 (月) 別 Year and Month	礦 產 品 Minerals						
	總 計 Total	煤 Coal & Coke	鐵 礦 砂 Iron Ore	土、石、 砂 礫 Clay, Stone, Sand &	硫 磺 Sulphur	粗 鹽 Salt	其 他 Others
2001	21,862,645	9,550,636	-	-	-	809,479	-
2002	26,112,303	8,312,020	-	-	-	864,124	111,770
2003	30,726,933	9,186,476	-	25,486	-	1,057,068	46,253
2004	37,615,228	11,669,042	-	130,652	-	1,267,204	104,405
2005	41,992,805	12,321,245	-	197,997	-	1,317,494	120,406
2006	42,147,947	12,490,414	-	447,450	-	1,743,925	100,483
2007	49,496,527	15,227,086	-	578,233	-	1,699,685	72,198
南防波堤	194,400	-	-	156,545	-	-	-
東1碼頭	24,375	-	-	-	-	-	23,462
東2碼頭	3,381,441	1,197,802	-	421,688	-	1,699,685	48,736
東3碼頭	6,884,904	6,884,904	-	-	-	-	-
東4碼頭	7,144,380	7,144,380	-	-	-	-	-
東5碼頭	-	-	-	-	-	-	-
東6碼頭	-	-	-	-	-	-	-
東7碼頭	-	-	-	-	-	-	-
東8碼頭	1,320,259	-	-	-	-	-	-
東9N/S碼頭	669,962	-	-	-	-	-	-
東10N/S碼頭	-	-	-	-	-	-	-
北1碼頭	615,874	-	-	-	-	-	-
北2碼頭	564,372	-	-	-	-	-	-
北5碼頭	133,843	-	-	-	-	-	-
北6碼頭	24,221	-	-	-	-	-	-
北7碼頭	164,371	-	-	-	-	-	-
西1碼頭	295,665	-	-	-	-	-	-
西2碼頭	9,437,281	-	-	-	-	-	-
西3碼頭	18,641,179	-	-	-	-	-	-

資料來源：麥寮工業區專用港管理股份有限公司

Table 11. Classification of Imports (by Wharf)

Unit : M.T.

非金屬礦物製品 Non-metallic Mineral Products			
汽、柴、燃料油	原油	輕油	其他
Gasoline, Diesel, Fuel Oil	Grude Oil	Naphtha	Others
-	-	-	10,981,472
-	-	-	15,819,147
-	15,442,885	3,445,306	80,629
-	19,256,748	3,395,226	559,611
-	23,411,864	2,632,987	490,109
36,629	22,076,578	3,049,811	604,229
-	23,647,080	5,227,816	602,331
-	-	-	-
-	-	-	-
-	-	-	-
-	-	-	-
-	-	-	-
-	-	-	-
-	-	-	-
-	-	-	-
-	-	-	-
-	-	-	-
-	-	-	-
-	-	-	-
-	-	-	-
-	-	717,928	602,331
-	-	-	-
-	-	-	-
-	-	-	-
-	-	-	-
-	-	-	-
-	-	295,665	-
-	6,035,230	3,326,136	-
-	17,611,850	888,087	-

附表十一 進 港 貨 物 分 類 (按碼頭) (續完)

單位：公噸

年 (月) 別 Year and Month	化 學 品 Chemical Products			基 本 金 屬 Basic Metal	
	肥 料	動 植 物 性 油 脂	其 他	鋼 鐵	廢 鐵
	Fertilizer	Animal & Vegetable Grease	Others	Iron & Steel	Iron & Steel Scrap
2001	-	-	494,438	-	-
2002	-	-	995,195	-	-
2003	-	-	1,442,304	-	-
2004	-	-	1,106,384	-	-
2005	-	-	1,473,730	-	-
2006	-	-	1,586,764	-	-
2007	-	-	2,142,587	-	-
南防波堤	-	-	-	-	-
東1碼頭	-	-	-	-	-
東2碼頭	-	-	-	-	-
東3碼頭	-	-	-	-	-
東4碼頭	-	-	-	-	-
東5碼頭	-	-	-	-	-
東6碼頭	-	-	-	-	-
東7碼頭	-	-	-	-	-
東8碼頭	-	-	-	-	-
東9N/S碼頭	-	-	650,966	-	-
東10N/S碼頭	-	-	-	-	-
北1碼頭	-	-	612,848	-	-
北2碼頭	-	-	556,338	-	-
北5碼頭	-	-	133,843	-	-
北6碼頭	-	-	24,221	-	-
北7碼頭	-	-	164,371	-	-
西1碼頭	-	-	-	-	-
西2碼頭	-	-	-	-	-
西3碼頭	-	-	-	-	-

資料來源：麥寮工業區專用港管理股份有限公司

附表十二 出 港 貨 物 分 類 (按 月)

年 (月) 別 Year and Month	總 計 Total	礦 產 品 Minerals		
		煤 Coal & Coke	鐵 礦 砂 Iron Ore	土、石、砂礫 Clay, Stone, Sand & Gravel
2001	4,179,533	-	-	-
2002	7,918,726	-	-	50
2003	10,670,493	-	-	-
2004	12,732,277	-	-	-
2005	16,238,492	-	-	-
2006	17,106,715	-	-	-
2007	20,397,076	-	-	-
一 月(Jan.)	1,794,143	-	-	-
二 月(Feb.)	1,415,686	-	-	-
三 月(Mar.)	1,415,923	-	-	-
四 月(Apr.)	1,338,696	-	-	-
五 月(May)	1,545,126	-	-	-
六 月(June)	1,914,098	-	-	-
七 月(July)	1,725,311	-	-	-
八 月(Aug.)	1,785,757	-	-	-
九 月(Sep.)	1,837,463	-	-	-
十 月(Oct.)	1,927,947	-	-	-
十一月(Nov.)	1,708,677	-	-	-
十二月(Dec.)	1,988,249	-	-	-

資料來源：麥寮工業區專用港管理股份有限公司

Table 12. Classification of Imports (by Month)

單位：公噸					Unit : M.T.
礦 產 品 Minerals			非 金 屬 礦 物 製 品 Non-metalic Mineral Products		
硫 磺	粗 鹽	其 他	汽、柴、燃料油	其 他	
Sulphur	Salt	Others	Gasoline, Diesel, Fuel Oil	Others	
-	-	-	1,393,605	647,888	
65,426	-	-	3,987,163	1,267,453	
103,316	-	-	6,785,856	646,945	
188,950	-	-	9,192,127	518,246	
238,759	-	-	11,584,666	713,673	
260,700	-	-	11,773,715	690,876	
295,000	-	-	12,649,199	943,722	
45,000	-	-	1,246,744	85,996	
15,000	-	-	974,793	71,403	
15,000	-	-	839,655	25,640	
15,000	-	-	847,918	79,492	
30,000	-	-	967,303	66,469	
31,500	-	-	1,241,605	104,615	
31,500	-	-	998,685	68,794	
15,000	-	-	1,124,848	81,941	
15,000	-	-	1,080,277	89,324	
31,500	-	-	1,161,211	90,215	
30,000	-	-	1,002,599	72,184	
20,500	-	-	1,163,561	107,649	

附表十二 出 港 貨 物 分 類 (按 月) (續 完)

單位：公噸

年 (月) 別 Year and Month	化 學 品 Chemical Products			基 本 金 屬 Basic Metal	
	肥 料	動 植 物 性 油 脂	其 他	鋼 鐵	廢 鐵
	Fertilizer	Animal & Vegetable Grease	Others	Iron & Steel	Iron & Steel Scrap
2001	-	-	2,128,272	-	-
2002	-	-	2,598,634	-	-
2003	-	-	3,128,210	-	-
2004	-	-	2,809,358	-	-
2005	-	-	3,663,692	-	-
2006	-	2,709	4,329,830	-	-
2007	-	3,226	6,201,806	-	-
一 月(Jan.)	-	244	410,166	-	-
二 月(Feb.)	-	262	345,711	-	-
三 月(Mar.)	-	435	511,527	-	-
四 月(Apr.)	-	279	379,789	-	-
五 月(May)	-	314	470,484	-	-
六 月(June)	-	262	528,397	-	-
七 月(July)	-	401	485,695	-	-
八 月(Aug.)	-	244	555,828	-	-
九 月(Sep.)	-	227	638,622	-	-
十 月(Oct.)	-	226	613,705	-	-
十一 月(Nov.)	-	227	596,151	-	-
十二 月(Dec.)	-	105	665,730	-	-

資料來源：麥寮工業區專用港管理股份有限公司

Table 12. Classification of Imports (by Month)

Unit : M.T.

基本金屬 Basic Metal		金屬製品 Metal Products			其他什貨
其他	機件	電器機械器材	其他		
Others	Grude Oil	Electrical Machinery, Apparatus	Others	General Merchandise	
9,768	-	-	-	-	
-	-	-	-	-	
-	-	-	-	6,166	
-	5,132	-	-	18,464	
-	2,591	-	1,820	33,291	
-	374	-	-	48,511	
1,002	493	-	-	302,629	
-	-	-	-	5,991	
-	-	-	-	8,517	
-	-	-	-	23,666	
-	-	-	-	16,219	
-	-	-	-	10,555	
-	-	-	-	7,720	
419	-	-	-	139,817	
-	-	-	-	7,896	
-	85	-	-	13,928	
-	79	-	-	31,011	
-	99	-	-	7,417	
583	230	-	-	29,891	

附表十三 出 港 貨 物 分 類 (按碼頭)

單位：計費噸

年 (月) 別 Year and Month	礦 產 品 Minerals						非金屬礦物製品 Non-metallic Mineral Products	
	總 計 Total	煤 Coal & Coke	土、石、砂礫 Clay, Stone, Sand & Gravel	硫 磺 Sulphur	粗 鹽 Salt	其 他 Others	汽、柴、燃料 油 Gasoline, Diesel, Fuel Oil	其 他 Others
	2001	4,179,533	-	-	-	-	-	1,393,605
2002	7,918,726	-	50	65,426	-	-	3,987,163	1,267,453
2003	10,670,493	-	-	103,316	-	-	6,785,856	646,945
2004	13,893,900	-	-	172,921	-	-	9,719,518	317,376
2005	16,918,407	-	-	220,731	-	-	12,030,309	504,290
2006	17,106,715	-	-	260,700	-	-	11,773,715	690,876
2007	20,397,078	-	-	295,000	-	-	12,649,200	943,722
東1碼頭	1,109,399	-	-	295,000	-	-	-	1,383
東2碼頭	1,111,104	-	-	-	-	-	-	500
東3碼頭	-	-	-	-	-	-	-	-
東4碼頭	-	-	-	-	-	-	-	-
東5碼頭	-	-	-	-	-	-	-	-
東6碼頭	10,000	-	-	-	-	-	-	-
東7碼頭	668,062	-	-	-	-	-	349,443	17,919
東8碼頭	5,665,784	-	-	-	-	-	5,405,225	193,753
東9N/S碼頭	3,685,052	-	-	-	-	-	2,498,845	404,490
東10N/S碼頭	611,512	-	-	-	-	-	228,131	26,831
北1碼頭	1,195,418	-	-	-	-	-	-	-
北2碼頭	786,395	-	-	-	-	-	-	8,000
北5碼頭	483,721	-	-	-	-	-	-	124,617
北6碼頭	298,304	-	-	-	-	-	-	166,229
北7碼頭	577,052	-	-	-	-	-	-	-
西1碼頭	3,172,286	-	-	-	-	-	3,144,567	-
西2碼頭	1,022,989	-	-	-	-	-	1,022,989	-
西3碼頭	-	-	-	-	-	-	-	-

資料來源：麥寮工業區專用港管理股份有限公司

Table 13. Classification of Imports (by Wharf)

Unit : Revenue Ton

化學品			基本金屬			金屬製品			其他什貨
Chemical Products			Basic Metal			Metal Products			
肥料	動植物性油脂	其他	鋼鐵	廢鐵	其他	機件	電器機械器材	其他	General Merchandise
Fertilizer	Animal & Vegetable Grease	Others	Iron & Steel	Iron & Steel Scrap	Others	Machinery	Electrical Machinery, Apparatur	Others	
-	-	2,128,272	-	-	9,768	-	-	-	-
-	-	2,598,634	-	-	-	-	-	-	-
-	-	3,128,210	-	-	-	-	-	-	6,166
-	-	3,662,589	-	-	-	-	-	-	21,496
-	-	4,155,375	-	-	-	-	-	-	7,702
-	2,709	4,329,830	-	-	-	374	-	-	48,511
-	3,225	6,201,806	-	-	1,002	493	-	-	302,630
-	2,161	802,927	-	-	1,002	493	-	-	6,433
-	1,064	1,106,444	-	-	-	-	-	-	3,096
-	-	-	-	-	-	-	-	-	-
-	-	-	-	-	-	-	-	-	-
-	-	-	-	-	-	-	-	-	-
-	-	10,000	-	-	-	-	-	-	-
-	-	300,700	-	-	-	-	-	-	-
-	-	-	-	-	-	-	-	-	66,806
-	-	735,053	-	-	-	-	-	-	46,664
-	-	335,133	-	-	-	-	-	-	21,417
-	-	1,194,418	-	-	-	-	-	-	1,000
-	-	717,645	-	-	-	-	-	-	60,750
-	-	298,359	-	-	-	-	-	-	60,745
-	-	126,075	-	-	-	-	-	-	6,000
-	-	575,052	-	-	-	-	-	-	2,000
-	-	-	-	-	-	-	-	-	27,719
-	-	-	-	-	-	-	-	-	-
-	-	-	-	-	-	-	-	-	-

二、棧埠

附表十四 本港裝卸業者營運實績 (依公司別)

單位：計費噸

年(月)別	總計	台塑公司	南亞公司	台化公司	台塑石化	麥寮汽電
Year and Month	Total	Formosa Plastics Corp.	Nan Ya Plastics Corp.	Formosa Chemicals & Fiber Corp.	Formosa Petro Chemical Corp	Mailiao Power Corp.
2001	26,041,428	1,734,837	361,460	846,347	13,299,008	9,570,802
2002	34,030,979	2,148,008	353,687	1,341,265	21,442,904	8,318,320
2003	41,397,426	2,674,789	512,050	1,276,821	31,976,683	4,264,920
2004	51,509,127	2,878,148	951,710	1,165,175	41,212,559	4,595,606
2005	58,911,212	3,300,788	969,961	1,748,139	47,116,736	4,931,050
2006	60,204,848	4,180,307	1,008,421	1,834,079	47,282,406	5,016,540
2007	68,374,622	4,233,728	1,554,613	2,997,363	53,313,822	5,289,865
一月(Jan.)	5,499,599	354,607	93,333	122,361	4,327,998	512,747
二月(Feb.)	4,093,151	251,342	77,200	146,004	3,015,096	518,408
三月(Mar.)	5,621,154	514,563	120,558	234,822	3,856,254	790,714
四月(Apr.)	5,271,194	232,572	89,132	242,840	4,341,504	299,258
五月(May)	5,179,645	359,977	110,529	246,862	4,227,539	163,873
六月(June)	6,910,915	577,274	98,810	196,547	5,274,562	689,169
七月(July)	5,966,111	245,508	124,395	257,777	4,830,499	443,023
八月(Aug.)	6,168,298	326,498	150,023	290,314	4,976,547	343,922
九月(Sep.)	5,648,794	381,532	161,551	298,643	4,121,704	588,039
十月(Oct.)	6,704,047	470,917	156,335	340,419	5,230,621	428,055
十一月(Nov.)	5,748,018	320,121	181,339	296,429	4,441,984	433,971
十二月(Dec.)	5,563,696	198,817	191,408	324,345	4,669,514	78,686

資料來源：麥寮工業區專用港管理股份有限公司

二、Stevedoring&Warehousing

Table 14. Volume of Cargoes Handled by Stevedoring & Warehousing Companies

Unit : Revenue Ton								
中塑油品	大連化工	長春樹脂	南中石化	台塑重工	台塑旭纖	台灣醋酸	台塑光電	其他
Simosa Oil Corp Ltd.	Dairen Chemical Corp.	Chang Chun Plastics Corp.	Nan Chung Petrochemi cal Corp.	Formosa Heavy Industries Corp.	Formosa Asahi Spandex CO. Ltd	Formosa Bp Chemicals Corp.	Formosa Plasma Display Corp.	Others
-	92,461	-	126,745	8,868	-	-	-	900
71,138	194,893	23,675	137,089	-	-	-	-	-
248,154	247,102	24,360	164,305	6,166	-	-	2,076	-
226,464	253,777	32,091	185,023	5,604	2,231	739	-	-
350,600	253,088	37,055	182,361	7,173	5,313	8,948	-	-
146,043	404,607	39,792	132,759	2,430	3,367	154,097	-	-
138,281	443,190	104,759	149,693	1,820	2,829	144,659	-	-
10,459	43,412	5,978	13,873	-	214	14,617	-	-
10,380	36,822	11,093	17,397	-	152	9,257	-	-
2,630	56,997	8,927	19,466	-	372	15,851	-	-
10,523	32,179	9,263	8,895	-	350	4,678	-	-
9,401	30,987	5,978	16,086	327	233	7,853	-	-
10,957	32,938	11,109	11,263		272	8,014		-
15,322	15,361	4,883	13,939	419	252	14,733		-
18,488	42,194	4,997	8,161		173	6,981		-
14,713	41,569	13,705	10,236	82	251	16,769		-
12,340	40,136	4,830	6,302	80	174	13,838		-
7,870	29,991	15,341	10,696	99	229	9,948		-
15,198	40,604	8,655	13,379	813	157	22,120		-

附表十五 裝卸貨物噸量

單位：計費噸

年(月)別 Year and Month	總計 Total	裝卸貨物 Loading						
		合計 Total	什貨 General Cargoes	管道 Pipe	貨櫃 Containers	散貨 Bulk Cargoes	其他散裝 Others Cargoes in Bulk	其他 Others
2001	26,041,428	4,178,784	293,580	3,527,883	357,321	-	-	-
2002	34,030,979	7,918,677	224,834	6,774,926	853,491	65,426	-	-
2003	41,397,426	10,670,493	200,319	9,425,168	941,690	-	103,316	-
2004	51,509,126	13,893,898	78,055	12,605,891	1,037,031	-	172,921	-
2005	58,911,212	16,918,407	135,989	15,627,469	934,218	-	220,731	-
2006	60,204,848	17,501,588	172,710	16,172,854	882,627	-	273,397	-
2007	68,374,622	20,373,429	290,359	18,885,774	924,074	-	273,222	-
一月(Jan.)	5,499,599	1,739,738	12,500	1,616,984	65,880	-	44,374	-
二月(Feb.)	4,093,151	1,427,122	-	1,357,948	54,172	-	15,002	-
三月(Mar.)	5,621,154	1,456,408	31,000	1,312,736	97,669	-	15,003	-
四月(Apr.)	5,271,194	1,337,692	30,300	1,214,724	77,663	-	15,005	-
五月(May)	5,179,645	1,597,526	20,427	1,459,865	87,231	-	30,003	-
六月(June)	6,910,915	1,891,965	5,000	1,775,316	80,394	-	31,255	-
七月(July)	5,966,111	1,780,661	32,500	1,645,606	71,052	-	31,503	-
八月(Aug.)	6,168,298	1,778,123	25,500	1,654,932	82,690	-	15,001	-
九月(Sep.)	5,648,794	1,797,225	39,440	1,670,482	72,301	-	15,002	-
十月(Oct.)	6,704,047	1,930,525	21,580	1,804,016	73,428	-	31,501	-
十一月(Nov.)	5,748,018	1,728,048	37,299	1,575,287	85,889	-	29,573	-
十二月(Dec.)	5,563,696	1,908,396	34,813	1,797,878	75,705	-	-	-

資料來源：麥寮工業區專用港管理股份有限公司

Table 15. Volume of Cargoes Handled

Unit : Revenue Ton

合 計	卸 貨				什 貨	貨 櫃	其 他
	散貨-工鹽	散貨-燃煤	其他散裝	管 道			
Total	Salt	Coal	Other Cargoes in Bulk	Pipe	General Cargoes	Containers	Others
21,862,644	809,479	9,550,634	71,672	11,404,239	26,620	-	-
26,112,302	864,124	8,312,020	111,771	16,789,864	34,523	-	-
30,726,933	1,057,068	9,186,479	71,739	20,383,154	26,417	2,076	-
37,615,228	1,267,204	11,669,042	235,055	24,299,356	144,571	-	-
41,992,805	1,306,192	12,321,246	329,703	27,983,648	52,016	-	-
42,703,260	1,817,708	12,683,935	405,580	27,746,569	49,468	-	-
48,001,193	1,698,714	14,052,202	458,389	31,755,007	36,881	-	-
3,759,861	144,126	1,150,104	58,465	2,403,722	3,444	-	-
2,666,029	72,606	702,777	11,500	1,875,305	3,841	-	-
4,164,746	265,395	1,243,566	33,288	2,615,668	6,829	-	-
3,933,502	72,602	1,592,129	45,016	2,223,390	365	-	-
3,582,119	140,007	983,412	32,481	2,424,267	1,952	-	-
5,018,950	282,355	1,773,362	49,743	2,910,826	2,664	-	-
4,185,450	72,600	1,133,208	24,940	2,952,473	2,229	-	-
4,390,175	143,658	1,101,297	49,746	3,087,035	8,439	-	-
3,851,569	148,432	1,086,276	86,528	2,530,251	82	-	-
4,773,522	214,328	1,119,560	24,748	3,412,725	2,161	-	-
4,019,970	142,605	1,366,386	19,922	2,486,431	4,626	-	-
3,655,300	-	800,125	22,012	2,832,914	249	-	-

附表十六 裝卸貨物效率

年(月)別 Year and Month	合計 Total		散貨-工鹽 Bulk Cargoes		散貨-燃煤 Bulk Cargoes		其他散裝 Other Cargoes in Bulk	
	裝量/工時 V./H.	卸量/工時 V./H.	裝量/工時 V./H.	卸量/工時 V./H.	裝量/工時 V./H.	卸量/工時 V./H.	裝量/工時 V./H.	卸量/工時 V./H.
	2001	424	502	-	745	-	1,165	-
2002	445	573	-	839	-	1,463	-	255
2003	384	669	-	835	-	1,705	297	421
2004	319	591	-	800	-	1,698	279	223
2005	334	552	-	694	-	1,491	313	224
2006	313	549	-	705	-	1,511	278	216
2007	318	622	-	758	-	1,666	292	406
一月(Jan.)	319	607	-	771	-	1,612	288	445
二月(Feb.)	369	582	-	724	-	1,548	283	373
三月(Mar.)	298	606	-	753	-	1,677	291	380
四月(Apr.)	302	603	-	750	-	1,659	297	396
五月(May)	315	617	-	761	-	1,681	289	410
六月(June)	307	614	-	749	-	1,675	277	423
七月(July)	320	691	-	766	-	1,589	301	430
八月(Aug.)	314	617	-	770	-	1,702	286	411
九月(Sep.)	312	710	-	754	-	1,721	275	389
十月(Oct.)	311	623	-	773	-	1,699	311	420
十一月(Nov.)	321	617	-	771	-	1,717	309	404
十二月(Dec.)	328	582	-	-	-	1,716	-	391

資料來源：麥寮工業區專用港管理股份有限公司

Table 16. Efficiency of Cargoes Handled

管 道		什 貨		貨 櫃		其 他	
Pipe		General Cargoes		Containers		Others	
裝量/工時	卸量/工時	裝量/工時	卸量/工時	裝量/工時	卸量/工時	裝量/工時	卸量/工時
V. / H.	V. / H.	V. / H.	V. / H.	V. / H.	V. / H.	V. / H.	V. / H.
693	650	155	170	-	26	-	-
734	673	156	178	-	32	-	-
681	639	174	169	-	32	-	-
782	623	171	127	29	38	-	-
784	624	163	145	35	44	-	-
759	625	162	130	37	46	-	-
741	631	186	152	34	43	-	-
771	614	183	155	32	43	-	-
792	633	-	170	33	43	-	-
699	640	169	143	33	45	-	-
705	609	171	161	34	45	-	-
750	642	189	165	33	43	-	-
735	635	181	159	34	43	-	-
752	627	190	-	35	42	-	-
745	630	188	144	35	43	-	-
746	641	192	-	34	43	-	-
707	651	190	152	36	44	-	-
749	633	190	133	36	43	-	-
744	622	201	136	38	44	-	-

附表十七 貨櫃裝卸量

單位：貨櫃：個
貨物：公噸

年 (月) 別 Year and Month	總計		進 口			
	Grand Total		合 計 Total		20 呎 20 Ft.	
	櫃 數 No. of Container	TEU	實 櫃 Loaded Container	空 櫃 Empty Container	實 櫃 Loaded Container	空 櫃 Empty Container
2001	17,903	21,440	-	17,903	-	14,366
2002	39,471	47,070	-	39,471	-	31,872
2003	46,649	57,208	396	46,253	1	36,089
2004	48,670	59,576	-	48,670	-	37,764
2005	43,059	54,174	-	43,059	-	31,944
2006	42,729	53,306	-	42,729	-	32,152
2007	46,338	54,336	-	46,338	-	38,340
一 月(Jan.)	3,548	4,132	-	3,548	-	2,964
二 月(Feb.)	2,472	2,867	-	2,472	-	2,077
三 月(Mar.)	4,524	5,495	-	4,524	-	3,553
四 月(Apr.)	3,940	4,667	-	3,940	-	3,213
五 月(May)	4,096	4,907	-	4,096	-	3,285
六 月(June)	3,668	4,368	-	3,668	-	2,968
七月(July)	4,392	5,270	-	4,392	-	3,514
八月(Aug.)	4,161	4,480	-	4,161	-	3,842
九月(Sep.)	3,400	4,103	-	3,400	-	2,697
十月(Oct.)	3,399	4,036	-	3,399	-	2,762
十一月(Nov.)	4,574	5,009	-	4,574	-	4,139
十二月(Dec.)	4,164	5,002	-	4,164	-	3,326

資料來源：麥寮工業區專用港管理股份有限公司。

Table 17. Number of Containers Handled

						Gargo - M.T.	
貨 櫃						貨物噸數	
Incoming							
35 呎 35 Ft.		40 呎 40 Ft.		45 呎 45 Ft.			
實 櫃	空 櫃	實 櫃	空 櫃	實 櫃	空 櫃		
Loaded Container	Empty Container	Loaded Container	Empty Container	Loaded Container	Empty Container	Cargo	Tonnage
-	-	-	3,537	-	-	-	-
-	-	-	7,599	-	-	-	-
-	-	395	10,164	-	-	2,076	-
-	-	-	10,906	-	-	-	-
-	-	-	11,115	-	-	-	-
-	-	-	10,577	-	-	-	-
-	-	-	7,998	-	-	-	-
-	-	-	584	-	-	-	-
-	-	-	395	-	-	-	-
-	-	-	971	-	-	-	-
-	-	-	727	-	-	-	-
-	-	-	811	-	-	-	-
-	-	-	700	-	-	-	-
-	-	-	878	-	-	-	-
-	-	-	319	-	-	-	-
-	-	-	703	-	-	-	-
-	-	-	637	-	-	-	-
-	-	-	435	-	-	-	-
-	-	-	838	-	-	-	-

附表十七 貨櫃裝卸量(續完)

單位：貨櫃：個
貨物：公噸

年 (月) 別	總計		出 口			
	Grand Total		合 計 Total		20 呎 20 Ft.	
	櫃 數 No. of Container	TEU	實 櫃 Loaded Container	空 櫃 Empty Container	實 櫃 Loaded Container	空 櫃 Empty Container
2001	18,507	22,386	18,507	-	14,628	-
2002	44,282	52,638	44,282	-	35,926	-
2003	50,593	61,480	50,567	26	39,691	15
2004	52,876	64,790	52,803	73	40,934	28
2005	47,059	59,058	47,059	-	35,060	-
2006	45,430	55,804	45,046	384	34,813	243
2007	47,856	56,000	47,771	85	39,682	30
一 月(Jan.)	3,392	4,092	3,392	-	2,692	-
二 月(Feb.)	2,858	3,282	2,858	-	2,434	-
三 月(Mar.)	5,077	6,087	4,992	85	4,037	30
四 月(Apr.)	3,999	4,733	3,999	-	3,265	-
五 月(May)	4,497	5,312	4,497	-	3,682	-
六 月(June)	4,134	4,872	4,134	-	3,396	-
七月(July)	3,667	4,277	3,667	-	3,057	-
八月(Aug.)	4,312	5,041	4,312	-	3,583	-
九月(Sep.)	3,739	4,393	3,739	-	3,085	-
十月(Oct.)	3,806	4,306	3,806	-	3,306	-
十一月(Nov.)	4,506	5,074	4,506	-	3,938	-
十二月(Dec.)	3,869	4,531	3,869	-	3,207	-

資料來源：麥寮工業區專用港管理股份有限公司。

Table 17. Number of Containers Handled

						Cargo - M.T.
貨		櫃				貨物噸數
Outgoing		40 呎		45 呎		
35 呎		40 呎		45 呎		Cargo Tonnage
35 Ft.		40 Ft.		45 Ft.		
實櫃	空櫃	實櫃	空櫃	實櫃	空櫃	
Loaded Container	Empty Container	Loaded Container	Empty Container	Loaded Container	Empty Container	
-	-	3,879	-	-	-	357,320
-	-	8,356	-	-	-	853,490
-	-	10,876	11	-	-	941,690
-	-	11,869	45	-	-	1,037,031
-	-	11,999	-	-	-	934,218
-	-	10,233	141	-	-	882,627
-	-	8,089	55	-	-	924,074
-	-	700	-	-	-	65,880
-	-	424	-	-	-	54,172
-	-	955	55	-	-	97,669
-	-	734	-	-	-	77,663
-	-	815	-	-	-	87,231
-	-	738	-	-	-	80,394
-	-	610	-	-	-	71,052
-	-	729	-	-	-	82,690
-	-	654	-	-	-	72,301
-	-	500	-	-	-	73,428
-	-	568	-	-	-	85,889
-	-	662	-	-	-	75,705

附表十八 倉儲業務狀況

單位：公噸

年(月)別	期末倉棧總量 (A) Total Volume of Warehouse at the End of Year	本期進倉量 (B) Receiving	本期進倉量 (C) (不包括存放 貨櫃場部份) Receiving (Excluding Volume of Cargoes Stored in Container Vard	本期出倉量 Delivery	期末進倉量 (D) Remaining
Year and Month	(噸) (Ton)	(噸) (Ton)	(噸) (Ton)	(噸) (Ton)	(噸) (Ton)
2001					
2002					
2003					
2004					
2005					
2006					
2007					
一月(Jan.)					
二月(Feb.)					
三月(Mar.)					
四月(Apr.)					
五月(May)					
六月(June)					
七月(July)					
八月(Aug.)					
九月(Sep.)					
十月(Oct.)					
十一月(Nov.)					
十二月(Dec.)					

資料來源：麥寮工業區專用港管理股份有限公司

Table 18. Volume of Warehousing

Unit : M.T.

本期延日存倉量(E) (不包括存放露置場及貨櫃場部份) Storage (Including Volume of Cargoes Stored in Open Space)	本期延日存倉量(F) (不包括存放露置場及貨櫃場部份) Storage (Excluding Volume of Cargoes Stored in Open Space)	倉棧平均使用率 E / (Ax當月天數)	貨物平均存倉日數 E / (前一期之D+B) Average Cargo Remaining Days Per Ton	貨物裝卸量(不包括管道、貨櫃裝卸)(G) Volume of Cargoes Handled(Excluding Pipe & Container Cargoes)	貨物進倉比率 C / G Percentage of Cargoes Stored
(噸日) (Ton - Day)	(噸日) (Ton - Day)	%	(日) (Day)	(噸) (Ton)	%

三、港務

附表十九 工業專用港區域海事案件

單位：艘數

年(月)別	海 事 原 因 (艘)									
	Vessels of Ship - Wreck									
Year and Month	合 計 Total	碰 撞	觸 礁 或 擱 淺	失 火	爆 炸	洩 漏	傾 覆	機 械 故 障	非 常 變 故	其 他
2001										
2002										
2003	2	-	-	-	-	-	-	1	-	1
2004	3	1	-	-	-	1	-	-	1	-
2005	8	6	-	-	-	-	-	-	-	2
2006	3	1	-	-	-	-	-	-	-	2
2007	5	-	1	-	-	-	-	2	-	2
一 月(Jan.)	3	-	1	-	-	-	-	1	-	1
二 月(Feb.)	-	-	-	-	-	-	-	-	-	-
三 月(Mar.)	-	-	-	-	-	-	-	-	-	-
四 月(Apr.)	2	-	-	-	-	-	-	1	-	1
五 月(May.)	-	-	-	-	-	-	-	-	-	-
六 月(June.)	-	-	-	-	-	-	-	-	-	-
七 月(July.)	-	-	-	-	-	-	-	-	-	-
八 月(Aug.)	-	-	-	-	-	-	-	-	-	-
九 月(Sep.)	-	-	-	-	-	-	-	-	-	-
十 月(Oct.)	-	-	-	-	-	-	-	-	-	-
十一 月(Nov.)	-	-	-	-	-	-	-	-	-	-
十二 月(Dec.)	-	-	-	-	-	-	-	-	-	-

資料來源：麥寮工業區專用港管理股份有限公司

四、財務

附表二十 營業總收入

單位：新台幣元

年(月)別	7=5+6	5=1+2+3+4	1
Year and Month	總計 Grand Total	營業收入 Operating Revenue	港灣設施使用收入 Facilities Usage Revenue
2001	1,713,532,506	1,503,529,918	678,921,665
2002	2,114,443,106	1,931,886,166	969,599,978
2003	2,480,584,209	2,417,832,652	1,227,143,023
2004	3,062,894,485	2,988,776,216	1,511,159,274
2005	3,356,493,634	3,285,882,302	1,666,146,703
2006	3,430,154,796	3,382,657,949	1,719,710,703
2007	4,209,976,723	3,993,368,414	1,982,687,717
一月(Jan.)	347,035,327	343,526,354	171,633,095
二月(Feb.)	254,770,515	250,984,020	123,316,576
三月(Mar.)	331,492,327	324,015,020	160,436,335
四月(Apr.)	326,911,233	323,368,776	152,805,585
五月(May.)	307,466,579	302,726,102	150,515,508
六月(June.)	404,033,160	377,704,617	200,244,314
七月(July.)	357,251,401	346,132,742	172,890,989
八月(Aug.)	346,879,158	341,307,617	171,797,489
九月(Sep.)	436,645,955	340,656,210	157,262,327
十月(Oct.)	411,721,560	385,571,851	196,170,125
十一月(Nov.)	335,960,288	330,856,982	157,529,261
十二月(Dec.)	349,809,220	326,518,123	168,086,113

資料來源：麥寮工業區專用港管理股份有限公司

四、Finance
Table 20. Total Operating Revenue

Unit : N T \$

2	3	4	6
港灣業務收入 Port Revenue	棧埠業務收入 Stevedoring & Warehousing Revenue	租金收入 Rent Revenue of Operating Assets	營業外收入 Non - Operating Revenue
129,158,163	695,450,090	-	210,002,588
149,644,590	812,641,598	-	182,556,940
163,040,374	1,027,649,255	-	62,751,557
190,961,727	1,286,655,215	-	74,118,269
210,673,015	1,409,062,584	-	70,611,332
224,626,821	1,438,320,425	-	47,496,847
279,545,337	1,731,135,360	-	216,608,309
24,225,331	147,667,928	-	3,508,973
17,375,438	110,292,006	-	3,786,495
23,494,028	140,084,657	-	7,477,307
22,295,172	148,268,019	-	3,542,457
20,843,073	131,367,521	-	4,740,477
25,963,565	151,496,738	-	26,328,543
24,716,014	148,525,739	-	11,118,659
23,839,338	145,670,790	-	5,571,541
23,960,164	159,433,719	-	95,989,745
26,273,961	163,127,765	-	26,149,709
22,572,449	150,755,272	-	5,103,306
23,986,804	134,445,206	-	23,291,097

附表二十一 營 業 總 支 出

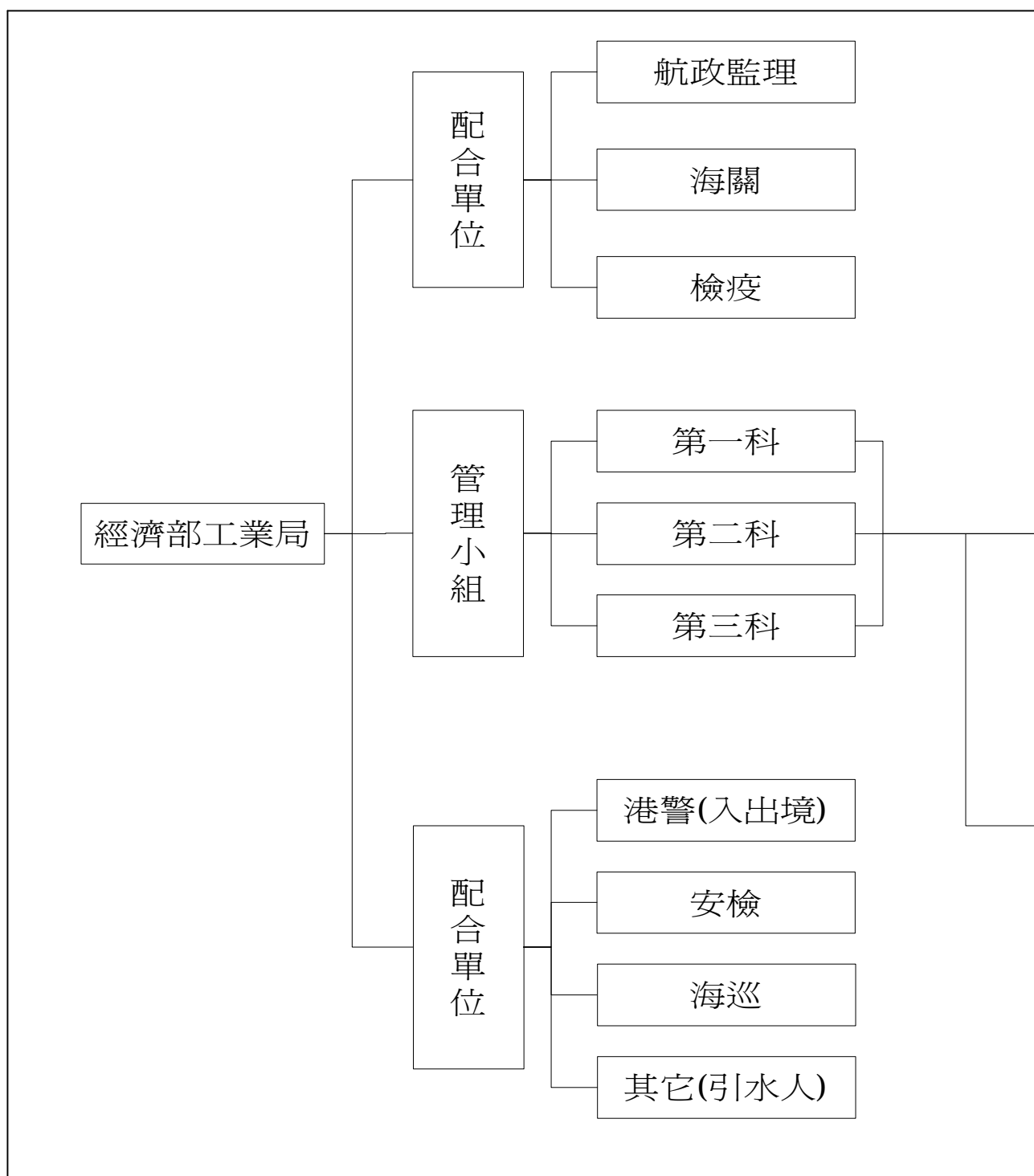
單位：新台幣元

年 (月) 別	17=15+16	15=8+9+10+11+12+13+14	8	9	10
Year and Month	總 計 Grand Total	營 業 支 出 Operating Expense	港 灣 費 用 Port Expense	棧 埠 費 用 Stevedoring & Warehousing Expense	維 持 費 用 Command Expense
2001	1,342,041,944	1,007,047,993	-	633,034,287	-
2002	1,513,072,746	1,253,395,970	-	724,907,262	-
2003	1,776,135,585	1,542,378,958	489,572,751	846,578,123	-
2004	2,057,280,740	1,685,344,858	543,550,653	925,211,062	-
2005	1,828,340,397	1,750,994,466	576,109,936	981,350,944	-
2006	2,401,306,693	2,111,193,224	905,062,669	989,089,755	-
2007	2,550,049,377	2,367,194,764	944,246,643	1,106,659,306	-
一 月(Jan.)	202,969,313	196,745,444	77,921,940	97,553,706	-
二 月(Feb.)	180,949,293	175,447,482	75,958,669	71,565,660	-
三 月(Mar.)	203,808,104	197,788,826	83,044,360	94,282,134	-
四 月(Apr.)	179,212,828	173,745,911	70,023,541	83,189,793	-
五 月(May.)	196,766,613	191,417,945	76,656,227	92,666,781	-
六 月(June.)	205,091,271	200,359,443	84,297,675	90,945,792	-
七 月(July.)	213,776,111	206,665,363	83,225,328	93,038,909	-
八 月(Aug.)	209,660,501	201,625,602	75,525,804	97,159,583	-
九 月(Sep.)	200,772,370	193,151,928	77,085,629	91,217,976	-
十 月(Oct.)	200,893,782	193,493,715	71,793,132	96,732,194	-
十一月(Nov.)	203,066,668	196,180,871	69,790,678	96,671,117	-
十二月(Dec.)	353,082,523	240,572,234	98,923,660	101,635,661	-

資料來源：麥寮工業區專用港管理股份有限公司

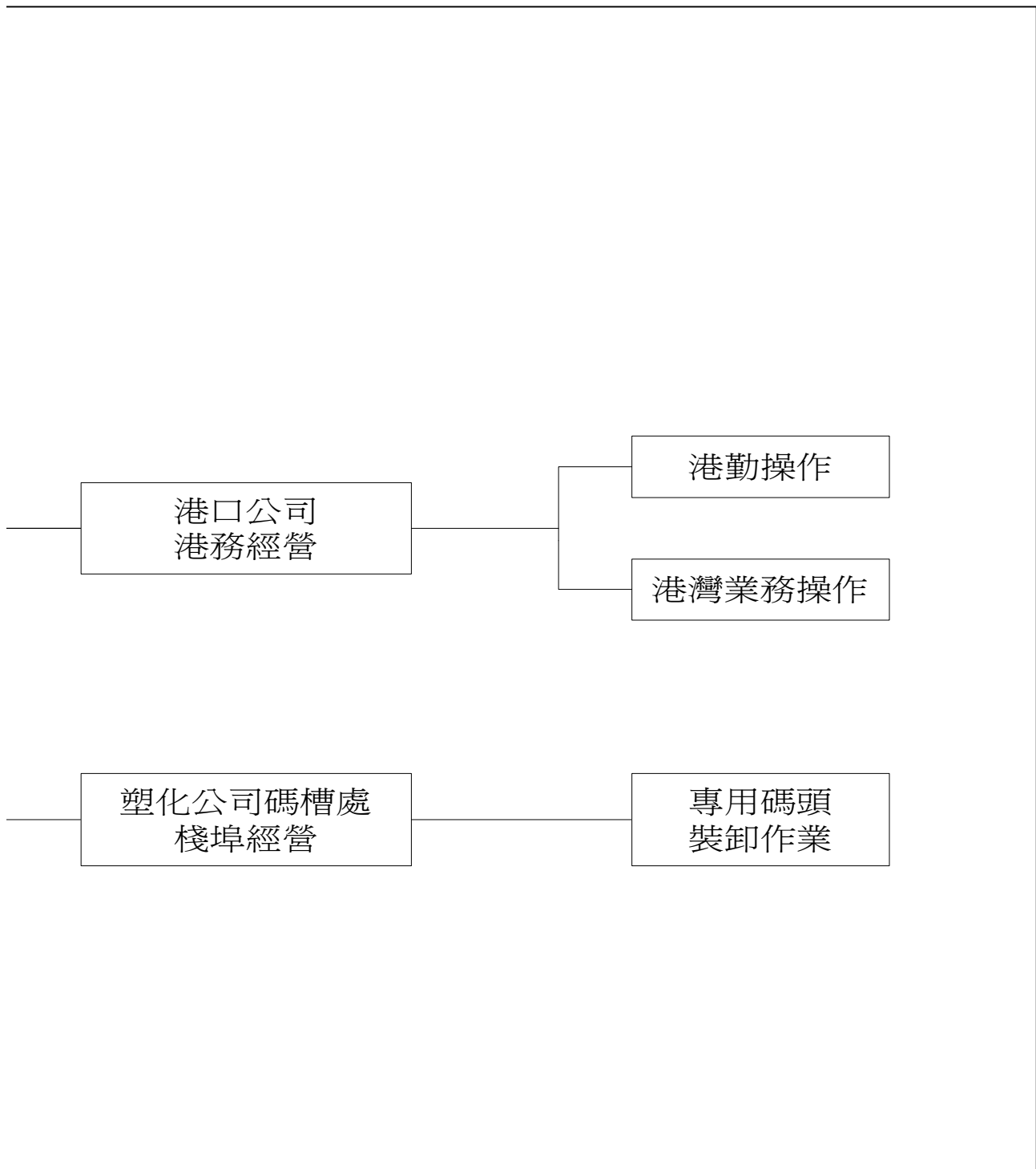
11	12	13	14	16	18=7-17
其他營業費用 Other Operating Expense	業務費用 Business Expense	管理費用 Administration Expense	土地租金 Rent Expense	營業外支出 Non - Operating Expense	盈餘 Surplus
-	295,506,644	78,507,062	-	334,993,951	371,490,562
-	382,578,274	145,910,434	-	259,676,776	601,370,360
107,508,794	-	98,719,290	-	233,756,627	704,448,624
96,915,734	-	119,667,409	-	371,935,882	1,005,613,745
68,003,627	-	102,325,331	23,204,628	77,345,931	1,528,153,237
61,356,778	20,059,866	112,419,528	23,204,628	290,113,469	1,028,848,103
150,551,995	-	142,532,192	23,204,628	182,854,613	1,659,927,346
10,057,989	-	9,278,090	1,933,719	6,223,869	144,066,014
10,196,557	-	15,792,877	1,933,719	5,501,811	73,821,222
10,272,175	-	8,256,438	1,933,719	6,019,278	127,684,223
10,163,629	-	8,435,229	1,933,719	5,466,917	147,698,405
10,974,111	-	9,187,107	1,933,719	5,348,668	110,699,966
9,608,038	-	13,574,219	1,933,719	4,731,828	198,941,889
12,486,870	-	15,980,537	1,933,719	7,110,748	143,475,290
14,231,861	-	12,774,635	1,933,719	8,034,899	137,218,657
12,547,859	-	10,366,745	1,933,719	7,620,442	235,873,585
13,319,608	-	9,715,062	1,933,719	7,400,067	210,827,778
15,872,248	-	11,913,109	1,933,719	6,885,797	132,893,620
20,821,050	-	17,258,144	1,933,719	112,510,289	- 3,273,303

五、組織與人事
附表二十二 港內各作業組織系統表



五、 Organization and Personnel matters

Table 22. Organization Chart



附表二十三 港內作業人數（依組織別）

單位：人

年(底)別 End of Year	總計 Total		麥寮港管理小組 Mailiao Harbour Administration		民營事業 Harbor Operation Company	
	職員	工員	職員	工員	職員	工員
	Staff	Work Men	Staff	Work Men	Staff	Work Men
2001	402	6	4	6	38	-
2002	415	5	3	5	39	-
2003	455	5	2	5	39	-
2004	324	178	4	3	43	-
2005	313	191	10	-	43	-
2006	255	258	10	-	44	-
2007	279	268	9	-	41	-

資料來源：麥寮工業區專用港管理股份有限公司

Table 23. Number of Staff & Workmen of the Bureau and Branch Offices

Unit : Person

港灣作業機構 Marine Service Org.		棧埠作業機構 Marine Terminal Org.		船舶機械修造工廠 Ship & Machinery Works	
職員	工員	職員	工員	職員	工員
Staff	Work Men	Staff	Work Men	Staff	Work Men
77	-	283	-	-	-
81	-	292	-	-	-
78	-	336	-	-	-
93	-	184	175	-	-
78	14	182	177	-	-
11	85	190	173	-	-
15	90	214	178	-	-

附表二十四 港內作業人員學歷（依組織別）

單位：人

年(底)別 End of Year	總計 Total		研究所 Graduate School		大學 Collage	
	男	女	男	女	男	女
	Male	Female	Male	Female	Male	Female
2001	397	11	7	-	38	3
2002	408	12	7	-	36	3
2003	446	14	7	-	35	4
2004	470	32	8	-	60	5
2005	466	38	6	1	57	8
2006	473	40	6	1	59	9
2007	501	46	6	1	59	9
管理小組	4	5	1	1	2	4
民營事業	36	5	2	-	13	2
港灣作業機構	97	8	-	-	7	1
棧埠作業機構	364	28	3	-	37	2

Table 24. Number of Staff by Education

Unit : Person

專 科 Junior College		高 中 職 Senior High School		國 中 Junior High School		國 小 Primary School	
男	女	男	女	男	女	男	女
Male	Female	Male	Female	Male	Female	Male	Female
115	5	192	1	34	1	11	1
120	5	193	2	35	1	17	1
112	5	228	3	45	1	19	1
187	11	115	6	79	4	21	6
191	12	119	5	78	6	15	6
203	13	110	5	83	6	12	6
218	13	120	8	83	6	15	9
1	-	-	-	-	-	-	-
19	1	2	2	-	-	-	-
23	2	38	1	24	1	5	3
175	10	80	5	59	5	10	6

附表二十五 港內作業人員年齡（依組織別）

單位：人

年(底)別 End of Year	總計 Total		19歲以下 Age Under		20 - 24歲 Age		25 - 29歲 Age		30 - 34歲 Age		35 - 39歲 Age	
	男	女	男	女	男	女	男	女	男	女	男	女
	Male	Female	Male	Female	Male	Female	Male	Female	Male	Female	Male	Female
2001	397	11	-	-	38	2	136	8	96	-	66	1
2002	408	12	-	-	26	1	133	8	114	2	69	1
2003	446	14	-	-	41	1	143	9	121	3	73	1
2004	470	32	1	-	6	2	88	12	123	6	83	6
2005	466	38	1	-	6	2	85	12	116	10	76	7
2006	473	40	2	-	5	2	83	10	105	8	83	12
2007	501	46	1	-	4	2	88	11	107	9	92	13
管理小組	4	5	-	-	-	-	-	1	2	2	1	1
民營事業	36	5	-	-	-	-	1	1	8	1	14	3
港灣作業機構	97	8	-	-	-	-	2	1	6	1	20	1
棧埠作業機構	364	28	1	-	4	2	85	8	91	5	57	8

Table 25. Number of Staff by Age

Unit : Person

40 - 44 歲		45 - 49 歲		50 - 54 歲		55 - 59 歲		60 - 64 歲		65 歲以上	
Age		Age		Age		Age		Age		Age Over	
男	女	男	女	男	女	男	女	男	女	男	女
Male	Female	Male	Female	Male	Female	Male	Female	Male	Female	Male	Female
28	-	18	-	14	-	-	-	1	-	-	-
23	-	21	-	19	-	1	-	2	-	-	-
23	-	23	-	18	-	3	-	1	-	-	-
65	5	48	-	40	-	10	1	6	-	-	-
68	6	48	-	46	-	13	1	7	-	-	-
67	5	54	2	42	-	19	1	13	-	-	-
76	6	53	2	40	-	21	1	17	1	2	1
1	-	-	-	-	-	-	1	-	-	-	-
5	-	-	-	3	-	5	-	-	-	-	-
18	1	22	2	14	-	10	-	3	1	2	1
52	5	31	-	23	-	6	-	14	-	-	-

六、港埠設施
附表二十六 機具、車、船（依組織別）

噸量單位：公噸
總噸位單位：噸

年(底)別 End of Year	機									
	貨櫃起重機		跨載機		側跨機		貨櫃裝車機		貨櫃牽引機	
	Container Crane		Straddle Carrier		Lateral Straddle		Container Transfer Unit		Yard Tractor	
	台	噸量	台	噸量	台	噸量	台	噸量	台	噸量
	S.	Tonnage	S.	Tonnage	S.	Tonnage	S.	Tonnage	S.	Tonnage
2001	1	50	-	-	-	-	-	-	-	-
2002	1	50	-	-	-	-	-	-	-	-
2003	2	100	-	-	-	-	-	-	-	-
2004	2	100	-	-	-	-	-	-	-	-
2005	2	100	-	-	-	-	-	-	-	-
2006	2	100	-	-	-	-	-	-	-	-
2007	2	50	-	-	-	-	-	-	-	-
管理小組	-	-	-	-	-	-	-	-	-	-
民營事業	-	-	-	-	-	-	-	-	-	-
港灣作業機構	-	-	-	-	-	-	-	-	-	-
棧埠作業機構	2	50	-	-	-	-	-	-	-	-

資料來源：麥寮工業區專用港管理股份有限公司。

六、Harbo Facilities

Table 26. Mechanical, Vehicular & Marine Equipment

Tonnage Unit : M.T.
Gross Tonnage : Ton.

具 Mechanical Equipment											
貨櫃吊運機 Container Transtainer		貨櫃車架 Container Chassis		貨櫃側載機 Container Side Loader		空櫃推高機 Empty C. Fork Lift		起重機 Mobile Crane		推高機 Fork - Lift Truck	
台	噸量	台	噸量	台	噸量	台	噸量	台	噸量	台	噸量
S.	Tonnage	S.	Tonnage	S.	Tonnage	S.	Tonnage	S.	Tonnage	S.	Tonnage
2	40	-	-	-	-	1	8	-	-	1	2.5
2	40	-	-	-	-	1	8	1	40	1	2.5
4	80	-	-	-	-	2	16	1	40	1	2.5
4	80	-	-	-	-	2	16	1	40	6	38
4	80	-	-	-	-	2	16	1	40	14	39
4	80	-	-	-	-	2	16	1	40	14	39
4	80	-	-	-	-	2	16	3	46	15	20
-	-	-	-	-	-	-	-	-	-	-	-
-	-	-	-	-	-	-	-	-	-	-	-
-	-	-	-	-	-	-	-	2	6	1	5
4	80	-	-	-	-	2	16	1	40	14	15

附表二十六 機具、車、船（依組織別）（續完）

噸量單位：公噸
總噸位單位：噸

年(底)別 End of Year	車 輛 Vehicular Equipment									
	拖 車		拖 板		卡車、工程車、 清掃車		挖 泥 船		受 泥 船	
	Towing Tractor		Full Trailer		Truck		Dredger		Mud Boat	
	台 S.	噸量 Tonnage	台 S.	噸量 Tonnage	台 S.	噸量 Tonnage	艘 V.	總噸位 Tonnage	艘 V.	總噸位 Tonnage
2001	-	-	-	-	8	-	-	-	-	-
2002	-	-	-	-	8	-	-	-	-	-
2003	-	-	-	-	14	10	-	-	-	-
2004	13	39	10	35	20	7	-	-	-	-
2005	16	39	10	35	37	22	-	-	-	-
2006	16	39	10	35	29	33	4	5	-	-
2007	16	35	10	35	33	13	4	5	-	-
管理小組	-	-	-	-	-	-	-	-	-	-
民營事業	-	-	-	-	-	-	-	-	-	-
港灣作業機構	-	-	-	-	4	9	4	5	-	-
棧埠作業機構	16	35	10	35	29	4	-	-	-	-

資料來源：麥寮工業區專用港管理股份有限公司。

Table 26. Mechanical, Vehicular & Marine Equipment

Tonnage Unit : M.T.
Gross Tonnage : Ton.

工 作 船 Marine Equipment											
拖 船		給 水 車		起 重 車		駁 船		交 通 船		什 用 船	
Tug Boat		Water Boat		Tug Boat		Brage		Traffic Boat		Miscellaneous Boat	
艘	總噸位	艘	總噸位	艘	總噸位	艘	總噸位	艘	總噸位	艘	總噸位
V.	Tonnage	V.	Tonnage	V.	Tonnage	V.	Tonnage	V.	Tonnage	V.	Tonnage
7	2,055	-	-	-	-	-	-	1	42	1	17
7	2,055	-	-	-	-	-	-	1	42	1	17
7	2,055	-	-	-	-	-	-	3	112	2	34
7	2,055	-	-	-	-	-	-	4	158	3	106
7	2,055	-	-	-	-	-	-	4	161	4	111
7	2,055	-	-	-	-	-	-	4	161	4	111
7	2,055	-	-	-	-	-	-	4	161	4	111
-	-	-	-	-	-	-	-	-	-	-	-
7	2,055	-	-	-	-	-	-	1	42	3	108
-	-	-	-	-	-	-	-	3	119	1	3
-	-	-	-	-	-	-	-	-	-	-	-

附表二十七 港埠工程

總長度單位：公尺
有效容量單位：公噸
繫泊能力單位：總噸
堆儲量單位：公噸

年 (底) 別 End of Year	專 用 碼 頭 Wharves		倉 棧 Warehouse and Sheds		浮 筒 Bouys	
	座 Set	總長度 T.L.	座 Set	總長度 T.L.	座 Set	總長度 T.L.
	2001	17	4,666	-	-	-
2002	17	4,666	-	-	-	-
2003	17	4,666	-	-	-	-
2004	17	4,666	-	-	-	-
2005	17	4,666	-	-	-	-
2006	17	4,666	-	-	-	-
2007	19	5,326	-	-	-	-

Table 27. Harbour Construction

Total Length : M.
Storage Capacity : M.T.
Berthing Capacity : T.
Unit : Person

堆貨場		過港隧道		公用碼頭	
Open Storage Yards		Cross Harbor Tunnel		Public Wharves	
座	總長度	座	總長度	座	總長度
Set	T.L.	Set	T.L.	Set	T.L.
-	-	-	-	-	-
-	-	-	-	-	-
-	-	-	-	-	-
1	81,600	-	-	-	-
2	98,100	-	-	-	-
2	98,100	-	-	-	-
2	98,100	-	-	-	-