

The Industry Harbor of Mai Liao

麥寮工業專用港

統計要覽

九十三年



經濟部工業局 編印

中華民國九十三年七月

2003

目 錄

頁次

第一篇	基本概況-----	1
第二篇	提要分析-----	3
第三篇	統計表	
	一、港務	
	附表 1 進出港輪船地區-----	6
	附表 2 進港輪船國籍-----	7
	附表 3 進港輪船種類-----	8
	附表 4 進港輪船航次-----	9
	附表 5 出港輪船航次-----	10
	附表 6 進港輪船噸級與在港停泊時間-----	11
	附表 7 進出港貨物國輪外輪承運量-----	12
	附表 8 進港貨物分類(按碼頭)-----	13
	附表 9 出港貨物分類(按碼頭)-----	15
	二、棧埠	
	附表 10 本港裝卸業者營運實績(依公司別)-----	16
	附表 11 裝卸貨物噸量-----	17
	附表 12 裝卸貨物效率-----	18
	附表 13 貨櫃裝卸量-----	19
	三、財務	
	附表 14 營業總收入-----	21
	附表 15 營業總支出-----	22

四、組織及人事

附表 16 港內各作業組織系統表 -----23

附表 17 港內作業人數(依組織)-----24

附表 18 港內作業人員學歷(依組織別)-----25

附表 19 港內作業人員年齡(依組織別)-----26

五、港埠設施

附表 20 機具、車、船(依組織別)-----27

附表 21 港埠工程-----29

第一篇 基本概況

一、港埠基本資料

經濟部為因應我國基礎工業之發展，配合六輕及六輕擴大投資計畫用地需求，以提供國內既有及未來石化產業建廠及遷廠需要，乃規劃於雲林縣外海以抽砂填海造地方式開發雲林離島式基礎工業區，共分有麥寮區、新興區、台西區及四湖區，其中麥寮區之六輕計畫石化工業區係由台塑企業自行進行抽砂填海造地，而麥寮工業專用港（以下簡稱麥寮港）內之專用碼頭，則全為配合六輕計畫所興建；未來配合新興區、台西區及四湖區之開發進度，將再進行十座公共碼頭之興建並提供該工業區內廠商使用。

麥寮港為我國由民營事業投資興建及經營港口之首例，其港埠經營業務完全由台塑企業成立之麥寮工業區專用港管理股份有限公司（以下簡稱港口公司）負責，經濟部工業局於八十九年十月一日現地派駐成立一管理小組，以最精簡人力有效扮演監督，執行具有公權力之港務行政管理及協調航政、海關、檢疫、安檢等其他相關公務機關，順利於九十年二月二十二日邀集交通部、財政部、國防部、海巡署、環保署、農委會及雲林縣政府等各機關現地履勘合格後，已於九十年三月一日起開始正式營運。

麥寮港位於東經 120 度 08.9 分、北緯 23 度 46.9 分。北起濁水溪口南側，南臨新虎尾溪口，澎湖水道東側海岸。北距台中港約 40 哩，南離高雄港約 80 哩。港口方向朝西偏南 34°（約介於西南西與西南間），航道於中潮位水深 24 公尺，可供 26 萬噸級船舶進出，為台灣最深之港口。

二、港灣及碼頭

（一）港灣設施

- (1)防波堤：西防波堤長 3,243 公尺，南防波堤長 2,227 公尺。
- (2)迴船池：直徑 900 公尺。
- (3)港外水域：劃設領港登輪區、外航道及到港船舶錨泊區。
- (4)導航設施：進港疊標、堤頭燈塔及航道浮燈標等，用以引導及協助船舶之安全航行。
- (5)信號台設施：船舶交通管理系統(VTMS)、海氣象設施及 DSB 通信設備等，用以管制船舶航行與進出港。
- (6)港勤船渠：供港勤船舶靠泊、加油及加水等使用。
- (7)港務港勤大樓：提供政府單位、港區作業單位、港口公司及信號台辦公或作業所需。
- (8)機工場及滑道：供港勤船舶維修、檢驗及保養所需。

(二)碼頭設施

營運中 15 席專用碼頭分別由台塑石化公司及麥寮汽電公司自行投資興建及維護管理，而公用碼頭將配合未來需求，由港口公司投資興建與經營管理。

三、設備概況

(一)港勤船舶

由港口公司購置拖船 7 艘、領港船 1 艘、帶纜船 1 艘等港勤船舶，用以協助船舶進出港口及靠泊碼頭所需。

(二)裝卸設備

各碼頭依裝卸需求由裝卸作業單位購置裝卸機具，諸如卸料臂、卸煤機、貨櫃起重機、貨櫃吊運機及空櫃堆高機等，以提供裝卸服務。

第二篇 提要分析

一、營運實績

麥寮港 92 年度進港船舶共 2,208 艘次，36,644,322 總噸，較上年度增加 444 艘次，7,142,448 總噸，成長 25.17%與 24.21%。出港

船舶共 2,210 艘次，36,397,967 總噸，較上年度增加 452 艘次，6,917,929 總噸，成長 25.71%與 23.47%。進出口貨物量為 43,187,414 公噸，較上年度增加 8,925,208 公噸，成長 26.05%。貨物裝卸量為 41,397,426 公噸，較上年度增加 7,366,447 公噸，成長 21.65%。

二、港務統計資料

92 年度進出港船舶，依各類統計條件說明如次：

- (1) 進港船舶國籍：以巴拿馬 763 艘次為最多，其次為中華民國 298 艘次，再次為南韓 252 艘次。
- (2) 進港船舶種類：以油輪 1,054 艘次為最多，其次為液化輪 506 艘次，再次為貨櫃輪 223 艘次。
- (3) 進港輪船航次：以國內而言，分別來自於高雄 352 艘次、台中 191 艘次及基隆港 166 艘次為最多。以國外而言，則以香港 411 艘次為最多，其次為日本 254 艘次，再次為南韓 245 艘次。
- (4) 出港輪船航次：以國內而言，分別前往高雄 189 艘次、台北港（淡水）117 艘次及台中 64 艘次為最多。以國外而言，則以香港 608 艘次為最多，其次為日本 350 艘次，再次為南韓 171 艘次。
- (5) 進港船舶噸級：進港船舶每艘平均 16,596 總噸，其中有 870 艘次船舶總噸介於 1,000~4,999 總噸為最多。
- (6) 在港停泊時間：進港船舶每艘平均停泊 28.90 小時，其中有 1,030 艘次以船舶停泊 24 小時以內為最多。
- (7) 船舶承運量：國輪承運 3,072,028 公噸，佔全部 7.11%，較上年度增加 711,934 公噸，成長 89.05%。外輪承運 40,115,386 公噸，佔全部 92.89%，較上年度增加 7,364,549 公噸，成長 22.49%。

三、棧埠統計資料

92 年度棧埠裝卸情形，依各類統計條件說明如次：

- (1) 貨主：以台塑石化公司 31,976,683 公噸為最多，佔 77.24%，其次為麥寮汽電公司 4,264,920 公噸，佔 10.30%。
- (2) 裝卸貨物：裝貨部份以管道貨 9,425,168 公噸為最多，佔裝貨量 88.33%。卸貨部份以管道貨 20,383,154 公噸為最多，佔 66.33%，其次為燃煤 9,186,479 公噸，佔 29.90%。
- (3) 裝卸效率：平均每小時裝貨量 384 公噸，較上年度衰退 13.71%。平均每小時卸貨量 669 公噸，較上年度成長 16.75%。
- (4) 貨櫃：92 年裝卸貨櫃個數折合 20 呎共 118,688TEU，較上年度增加 18,980TEU，成長 15.99%，其中卸貨櫃 57,208TEU，較上年度增加 10,138TEU，成長 21.54%，裝貨櫃 61,480TEU，較上年度增加 8,842 TEU，成長 16.80%。

四、財務統計資料

港口公司及裝卸單位 92 年營業收入總計 24.81 億元，較去上年增加 3.67 億元，成長 17.36%。營業支出 17.76 億元，較上年增加 2.63 億元，成長 17.38%。

五、組織及人事統計資料

- (1) 管理小組：執行具有公權力之港務行政管理及協調航政、海關、檢疫、安檢等其他相關公務機關，合計 7 人，較上年度減少 1 人。
- (2) 港口公司：負責麥寮港之經營與管理，設有經理室及港務處，由港務處負責現地港務業務，經理室下設管理組及工程組，合計 39 人，與上年度相同。
- (3) 港灣作業機構：麥寮港之拖船操作業務係由港口公司委託台塑通運公司執行，另帶解纜業務、船舶垃圾清理及港區海

面垃圾清理業等，由外包廠商負責辦理，合計 78 人，較上年度減少 3 人。

(4) 棧埠作業機構：由區內工業興辦人委託台塑石化公司碼槽處執行專用碼頭之裝卸作業，另攔油索帶解作業、加油及加水作業等，由外包廠商負責辦理，合計 336 人，較上年度增加 44 人。

六、港埠設施統計資料

碼頭方面有 15 座專用碼頭營運，港勤船舶方面有拖船 7 艘、領港船 3 艘、什用船 2 艘。

裝卸機具則有卸煤機、貨櫃起重機、貨櫃吊運機及空櫃堆高機等 10 台，較上年增加 4 台，另工程車 14 輛。

第三篇 統計表

一、港務

附表一 進出港輪船地區

Incoming and Outgoing Vessels by Area

艘次單位：次

總噸位單位：噸

Unit : V. , Ton

年(月)別 Year and Month	進港 Incoming						出港 Outgoing					
	總計 Total		國內 Domestic		國外 Foreign		總計 Total		國內 Domestic		國外 Foreign	
	艘次 V.	總噸位 G.T.	艘次 V.	總噸位 G.T.	艘次 V.	總噸位 G.T.	艘次 V.	總噸位 G.T.	艘次 V.	總噸位 G.T.	艘次 V.	總噸位 G.T.
2002	1,764	29,501,874	162	1,841,138	1,602	27,660,736	1,758	29,480,038	157	1,819,828	1,601	27,660,210
2003	2,208	36,644,322	298	2,687,272	1,910	33,957,050	2,210	36,397,967	302	2,707,765	1,908	33,690,202
一月(Jan.)	192	2,825,938	20	258,928	172	2,567,010	199	2,991,289	21	251,824	178	2,739,465
二月(Feb.)	154	2,875,269	15	159,077	139	2,716,192	149	2,753,856	18	186,278	131	2,567,578
三月(Mar.)	161	2,438,364	23	193,412	138	2,244,952	164	2,547,523	22	192,395	142	2,355,128
四月(Apr.)	151	2,581,246	25	240,277	126	2,340,969	149	2,408,034	24	221,478	125	2,186,556
五月(May)	192	3,443,001	21	181,958	171	3,261,043	194	3,379,383	23	201,756	171	3,177,627
六月(June)	184	3,067,894	22	276,485	162	2,791,409	189	3,196,479	25	215,282	164	2,981,197
七月(July)	183	2,815,730	32	292,972	151	2,522,758	174	2,630,376	31	354,613	143	2,275,763
八月(Aug.)	205	3,421,116	31	198,009	174	3,223,107	214	3,738,494	30	197,633	184	3,540,861
九月(Sep.)	183	2,926,245	35	261,219	148	2,665,026	179	2,859,199	33	180,374	146	2,678,825
十月(Oct.)	191	3,204,615	29	246,073	162	2,958,542	189	3,064,743	29	325,891	160	2,738,852
十一月(Nov.)	190	3,204,706	19	181,377	171	3,023,329	192	3,213,605	18	162,296	174	3,051,309
十二月(Dec.)	222	3,840,198	26	197,485	196	3,642,713	218	3,614,986	28	217,945	190	3,397,041

資料來源：麥寮工業區專用港管理股份有限公司

附表二 進港輪船國籍

Number of Incoming Vessels by Registered Nationality

總噸位單位：噸

Unit: V.; Ton

年(月)別 Year and Month	總計 Total		巴拿馬 Panama		中華民國 ROC		韓國 Rep. Of Korea		新加坡 Si ngapore		賴比瑞亞 Li beria		其他 Others	
	艘次 V.	總噸位 G. T.	艘次 V.	總噸位 G. T.	艘次 V.	總噸位 G. T.	艘次 V.	總噸位 G. T.	艘次 V.	總噸位 G. T.	艘次 V.	總噸位 G. T.	艘次 V.	總噸位 G. T.
2002	1,764	29,501,874	640	11,731,225	162	1,841,138	258	805,547	132	2,156,932	121	2,207,414	451	10,759,618
2003	2,208	36,644,322	763	12,058,096	298	2,687,272	252	958,336	127	2,916,450	118	3,255,363	650	14,768,805
一月(Jan.)	192	2,825,938	73	783,304	20	258,928	24	65,298	12	322,152	8	202,827	55	1,193,429
二月(Feb.)	154	2,875,269	59	1,071,988	15	159,077	20	58,633	8	228,784	9	275,643	43	1,081,144
三月(Mar.)	161	2,438,364	61	808,312	23	193,412	21	120,211	4	59,425	5	102,704	47	1,154,300
四月(Apr.)	151	2,581,246	53	510,950	25	240,277	18	52,898	8	384,843	6	194,406	41	1,197,872
五月(May)	192	3,443,001	78	1,475,639	21	181,958	30	100,519	14	324,288	6	292,278	43	1,068,319
六月(June)	184	3,067,894	64	807,791	22	276,485	28	169,988	12	260,446	9	233,953	49	1,319,231
七月(July)	183	2,815,730	79	1,487,843	32	292,972	13	46,799	14	129,616	5	143,547	40	714,953
八月(Aug.)	205	3,421,116	63	1,110,335	31	198,009	24	61,115	8	146,243	11	253,954	68	1,651,460
九月(Sep.)	183	2,926,245	59	795,440	35	261,219	14	37,696	7	282,113	11	276,705	57	1,273,072
十月(Oct.)	191	3,204,615	53	797,855	29	246,073	17	46,866	11	238,697	16	444,771	65	1,430,353
十一月(Nov.)	190	3,204,706	63	1,368,602	19	181,377	22	130,134	12	160,953	13	336,368	61	1,027,272
十二月(Dec.)	222	3,840,198	58	1,040,037	26	197,485	21	68,179	17	378,890	19	498,207	81	1,657,400

備註：國籍統計以航次佔全年航次 5%以上，始列項分類統計。

資料來源：麥寮工業區專用港管理股份有限公司

附表三 進港輪船種類

Number of Incoming Vessels by Kind

單位：艘次

Unit: Vessel

年(月)別 Year and Month	總計 Total	油輪 Tankers	液化輪 Liquid Chemical Tankers	貨櫃輪 Containers	化學輪 Chemical Tankers	一般貨輪 Ordinary Cargoes	散裝輪 Cargos in Bulk	其他輪 other
2002	1,764	490	4	212	818	47	55	138
2003	2,208	1,054	506	223	208	99	47	71
一月(Jan.)	192	68	-	15	89	7	7	6
二月(Feb.)	154	63	10	11	53	9	4	4
三月(Mar.)	161	59	61	16	11	4	3	7
四月(Apr.)	151	78	33	14	4	11	5	6
五月(May)	192	116	37	19	3	7	5	5
六月(June)	184	90	48	20	3	14	2	7
七月(July)	183	92	52	23	4	6	2	4
八月(Aug.)	205	102	34	22	29	5	1	12
九月(Sep.)	183	83	54	21	6	11	2	6
十月(Oct.)	191	98	52	18	3	10	5	5
十一月(Nov.)	190	91	62	20	3	6	5	3
十二月(Dec.)	222	114	63	24	-	9	6	6

備註：煤輪Coal、化學輪Chemical Tankers及其他種類專用貨輪(佔5%以上)，始列表分類統計。

資料來源：麥寮工業區專用港管理股份有限公司

附表四 進港輪船航次

Number of Incoming Vessels by Line of Navigation

單位：航次

Unit: Voyage

年(月)別 Year and Month	總計 Total	國內 Domestic						國外 Foreign								
		小計 Sub. Total	高雄 Kaohsiung	台中 Taichung	基隆 Keelung	台北 Taipei	其他 Others	小計 Sub. Total	香港 Hong Kong	日本 Japan	南韓 Korea	菲律賓 Philippine	沙烏地阿拉 伯 Saudi Arabia	澳洲 Australi a	越南 VietNam	其他 Others
2002	1,764	696	317	160	47	93	79	1,068	331	192	201	33	34	41	38	198
2003	2,208	885	352	191	166	109	67	1,323	411	254	245	95	47	39	35	197
一月(Jan.)	192	76	28	21	13	5	9	116	40	24	26	6	1	3	4	12
二月(Feb.)	154	57	22	9	12	8	6	97	34	16	15	4	5	4	2	17
三月(Mar.)	161	60	19	14	19	6	2	101	34	13	27	4	5	5	1	12
四月(Apr.)	151	74	31	19	13	10	1	77	25	14	16	3	2	4		13
五月(May)	192	84	40	14	17	9	4	108	28	21	23	6	4	5	2	19
六月(June)	184	68	27	14	13	8	6	116	36	21	19	3	4	5	9	19
七月(July)	183	81	34	20	13	8	6	102	29	24	11	10	5	2	4	17
八月(Aug.)	205	74	26	14	13	14	7	131	36	24	27	12	6	2	4	20
九月(Sep.)	183	85	39	18	12	7	9	98	24	25	18	8	3		3	17
十月(Oct.)	191	77	25	17	15	14	6	114	33	24	21	8	4	3	2	19
十一月(Nov.)	190	68	30	10	13	8	7	122	47	23	18	12	4	2	3	13
十二月(Dec.)	222	81	31	21	13	12	4	141	45	25	24	19	4	4	1	19

備註：國外航線以單一航線佔全年航線5%以上，始列表分類統計。

資料來源：麥寮工業區專用港管理股份有限公司

附表五 出港輪船航次
Number of Outgoing Vessels by Line of Navigation

單位：航次

Unit: Voyage

年(月)別 Year and Month	總計 Total	國內 Domestic						國外 Foreign								
		小計 Sub. Total	高雄 Kaohsiung	台北 Taipei	台中 Taichung	基隆 Keelung	其他 Others	小計 Sub. Total	香港 Hong Kong	日本 Japan	南韓 Korea	新加坡 Singapore	菲律賓 Philippine	澳洲 Australia	沙烏地阿拉伯 Saudi Arabia	其他 Others
2002	1,758	487	143	86	137	57	64	1,271	306	251	266	41	141	39	23	204
2003	2,210	499	189	117	64	53	76	1,711	608	350	171	108	84	59	56	275
一月(Jan.)	199	52	20	12	6	6	8	147	27	37	32	10	8	9	1	23
二月(Feb.)	149	41	20	7	5	5	4	108	21	26	14	8	18	4	2	15
三月(Mar.)	164	30	8	11	8	1	2	134	52	39	10	3	4	1	9	16
四月(Apr.)	149	30	15	8	4	3	-	119	49	23	10	3	4	4	5	21
五月(May)	194	33	16	9	4	4	-	161	67	37	12	7	6	2	9	21
六月(June)	189	39	15	7	5	4	8	150	65	31	9	3	10	5	4	23
七月(July)	174	44	17	9	6	7	5	130	48	18	14	9	7	2	8	24
八月(Aug.)	214	49	28	10	2	1	8	165	55	30	14	11	3	8	9	35
九月(Sep.)	179	43	12	11	2	4	14	136	52	32	3	11	3	6	1	28
十月(Oct.)	189	42	7	16	6	5	8	147	51	24	19	11	9	5	4	24
十一月(Nov.)	192	41	11	7	7	5	11	151	54	24	22	14	4	7	1	25
十二月(Dec.)	218	55	20	10	9	8	8	163	67	29	12	18	8	6	3	20

備註：國外航線以單一航線佔全年航線5%以上或前7項時列項分類統計

資料來源：麥寮工業區專用港管理股份有限公司

附表六 進港輪船噸級與在港停泊時間

Number of Incoming Vessels by Gross Tonnage And Time of Mooring in Port

單位：艘次；噸

Unit: V.; Ton

停泊時間 Mooring's Time	合計 Total	輪船噸位分類 Classification of Vessels' Gross Tonnage								平均停泊時間 (天) Average Mooring's Time(Day)
	艘次 V.	未滿1000噸 Under1,000G. T.	1,000-4,999噸 1,000-4,999G.T.	5,000-9,999噸 5,000-9,999G.T.	10,000-19,999噸 10,000-19,999G.T.	20,000-39,999噸 20,000-39,999G.T.	40,000-59,999噸 40,000-59,999G.T.	60,000-99,999噸 60,000-99,999G.T.	滿100,000噸以上 Over100,000G.T.	
24小時以內 Under 24hours	1,030	201	496	150	139	34	9	1	-	0.65
25-48小時 25-48hours	918	27	339	112	183	143	50	9	55	1.32
49-72小時 49-72hours	164	11	30	18	27	39	11	20	8	2.25
73-96小時 73-96hours	48	4	3	4	3	8	-	26	-	3.42
97-120小時 97-120hours	35	2	1	1	-	9	1	21	-	4.46
121-144小時 121-144hours	9	1	1	-	-	3	-	4	-	5.32
145-168小時 145-168hours	3	-	-	-	-	-	-	3	-	6.33
169-192小時 169-192hours	1	-	-	-	-	-	-	1	-	7.08
193小時以上 over 193hours	2	-	-	-	-	-	-	2	-	8.48
年(月)別 Year and Month										
一月(Jan.)	192	11	75	34	34	24	8	2	4	1.19
二月(Feb.)	154	12	61	21	25	16	7	7	5	1.29
三月(Mar.)	161	18	54	35	23	18	4	5	4	1.17
四月(Apr.)	151	25	47	20	30	11	7	8	3	1.28
五月(May)	192	22	78	30	24	16	7	6	9	1.19
六月(June)	184	19	70	35	28	9	6	13	4	1.28
七月(July)	183	23	71	24	25	24	7	4	5	1.15
八月(Aug.)	205	28	85	15	31	25	7	8	6	1.20
九月(Sep.)	183	26	69	22	29	21	4	7	5	1.12
十月(Oct.)	191	23	80	14	31	23	5	9	6	1.19
十一月(Nov.)	190	17	83	20	35	15	4	10	6	1.28
十二月(Dec.)	222	19	97	14	37	35	5	7	8	1.17

資料來源：麥寮工業區專用港管理股份有限公司

附表七 進出港貨物國輪外輪承運量

Tonnage of Imports & Exports Carried by Domestic and Foreign Vessels

單位：公噸

Unit: M.T.

年(月)別 Year and Month	總計 Total				進港 Import				出港 Export			
	國內 Domestic		國外 Foreign		國內 Domestic		國外 Foreign		國內 Domestic		國外 Foreign	
	國輪 Domestic V.	外輪 Foreign V.	國輪 Domestic V.	外輪 Foreign V.	國輪 Domestic V.	外輪 Foreign V.	國輪 Domestic V.	外輪 Foreign V.	國輪 Domestic V.	外輪 Foreign V.	國輪 Domestic V.	外輪 Foreign V.
2002	#####	93,651	307,286	#####	45,629	-	65,847	#####	#####	93,651	241,439	#####
2003	#####	3,626	665,865	#####	50,564	-	430,827	#####	#####	3,626	235,038	#####
一月(Jan.)	176,092	-	37,139	2,794,615	-	-	2,076	1,820,656	176,092	-	35,063	973,959
二月(Feb.)	174,776	-	6,519	3,235,510	-	-	-	2,751,476	174,776	-	6,519	484,034
三月(Mar.)	183,808	-	2,859	2,443,273	11,651	-	2,859	1,934,152	172,157	-	-	509,121
四月(Apr.)	158,863	-	130,399	2,606,979	-	-	105,399	2,162,863	158,863	-	25,000	444,116
五月(May)	207,200	540	-	3,868,396	-	-	-	3,228,711	207,200	540	-	639,685
六月(June)	176,555	-	106,765	3,535,930	11,601	-	79,765	2,810,451	164,953	-	27,000	725,478
七月(July)	223,475	-	140,829	2,881,437	-	-	36,829	2,174,224	223,475	-	104,000	707,212
八月(Aug.)	239,930	-	-	3,897,667	15,767	-	-	3,118,171	224,163	-	-	779,496
九月(Sep.)	215,965	-	79,197	3,145,629	11,545	-	79,197	2,559,857	204,420	-	-	585,772
十月(Oct.)	239,488	-	126,391	3,505,960	-	-	124,701	2,893,461	239,488	-	1,690	612,499
十一月(Nov.)	185,778	-	24,782	3,826,462	-	-	-	2,931,865	185,778	-	24,782	894,597
十二月(Dec.)	224,234	3,086	10,985	4,369,903	-	-	-	3,197,634	224,234	3,086	10,985	#####

資料來源：麥察工業區專用港管理股份有限公司

附表八 進港貨物分類(按碼頭)

Classification of Imports (by Wharf)

單位：公噸

Unit: M.T.

年(月)別 Year and Month	總計 Total	礦產品 Minerals						非金屬礦物製品 Non-metalic Mineral Products			
		煤 Coal & Coke	鐵礦砂 Iron Ore	土、石、砂礫 Clay, Stone, Sand & Gravel	硫磺 Sulphur	粗鹽 Salt	其他 Others	汽、柴、燃料油 Gasoline, Diesel, Fuel Oil	原油 Crude Oil	輕油 Naphtha	其他 Others
2,00226	112,302	8,312,020	-	-	-	864,124	111,770	-	11,790,0463	534,990494	111
2,00330	726,933	9,186,476	-	25,486	-	1,057,068	46,253	-	15,442,8853	445,306	80,629
東1 碼頭	5,521	-	-	-	-	-	-	-	-	-	-
東2 碼頭	1,119,437	-	-	-	-	1,057,068	46,253	-	-	-	-
東3 碼頭	5,552,645	5,552,645	-	-	-	-	-	-	-	-	-
東4 碼頭	3,659,317	3,633,831	-	25,486	-	-	-	-	-	-	-
東5 碼頭	-	-	-	-	-	-	-	-	-	-	-
東6 碼頭	-	-	-	-	-	-	-	-	-	-	-
東7 碼頭	6,856	-	-	-	-	-	-	-	-	-	-
東8 碼頭	358,079	-	-	-	-	-	-	-	-	-	-
東9 碼頭	219,945	-	-	-	-	-	-	-	-	-	-
東10碼頭	2,066	-	-	-	-	-	-	-	-	-	-
北1 碼頭	319,057	-	-	-	-	-	-	-	-	-	-
北2 碼頭	310,700	-	-	-	-	-	-	-	-	-	-
北5 碼頭	106,102	-	-	-	-	-	-	-	-	-	-
北6 碼頭	-	-	-	-	-	-	-	-	-	-	-
北7 碼頭	98,388	-	-	-	-	-	-	-	-	-	-
西1 碼頭	356,227	-	-	-	-	-	-	-	111,475	185,990	58,762
西2 碼頭	6,107,106	-	-	-	-	-	-	-	3,153,9572	931,282	21,867
西3 碼頭	12,505,487	-	-	-	-	-	-	-	12,177,453	328,034	-

資料來源：麥寮工業區專用港管理股份有限公司

附表八 進港貨物分類(按碼頭) (續完)

Classification of Imports (by Wharf)

單位：公噸

Unit: M.T.

年(月)別 Year and Month	化學品 Chemical Products			基本金屬 Basic Metal			金屬製品 Metal Products			其他什貨
	肥料 Fertilizer	動植物性油脂 Animal & Vegetable Grease	其他 Others	鋼鐵 Iron & Steel	廢鐵 Iron & Steel Scrap	其他 Others	機件 Machinery	電器機械器材 Electrical Machinery, Apparatus	其他 Others	General Merchandise
2,002	-	-	995,195	-	-	-	-	-	10,047	-
2,003	-	-	1,442,304	-	-	-	-	-	-	526
東1 碼頭	-	-	4,995	-	-	-	-	-	-	526
東2 碼頭	-	-	16,116	-	-	-	-	-	-	-
東3 碼頭	-	-	-	-	-	-	-	-	-	-
東4 碼頭	-	-	-	-	-	-	-	-	-	-
東5 碼頭	-	-	-	-	-	-	-	-	-	-
東6 碼頭	-	-	-	-	-	-	-	-	-	-
東7 碼頭	-	-	6,856	-	-	-	-	-	-	-
東8 碼頭	-	-	358,079	-	-	-	-	-	-	-
東9 碼頭	-	-	219,945	-	-	-	-	-	-	-
東10碼頭	-	-	2,066	-	-	-	-	-	-	-
北1 碼頭	-	-	319,057	-	-	-	-	-	-	-
北2 碼頭	-	-	310,700	-	-	-	-	-	-	-
北5 碼頭	-	-	106,102	-	-	-	-	-	-	-
北6 碼頭	-	-	-	-	-	-	-	-	-	-
北7 碼頭	-	-	98,388	-	-	-	-	-	-	-
西1 碼頭	-	-	-	-	-	-	-	-	-	-
西2 碼頭	-	-	-	-	-	-	-	-	-	-
西3 碼頭	-	-	-	-	-	-	-	-	-	-

資料來源：麥察工業區專用港管理股份有限公司

附表九 出港貨物分類(按碼頭)
Classification of Exports (by Wharf)

單位：公噸

Unit: M.T.

年(月)別 Year and Month	總計 Total	礦產品 Minerals					非金屬礦物製品 Non-metallic Mineral Products		化學品 Chemical Products			基本金屬 Basic Metal			金屬製品 Metal Products			其他什貨
		煤 Coal & Coke	土、石、砂 礫 Clay, Stone, Sand & Gravel	硫磺 Sulphur	粗鹽 Salt	其他 Others	汽、柴、燃料 油 Gasoline, Diesel, Fuel Oil	其他 Others	肥料 Fertilizer	動植物性油 脂 Animal & Vegetable Grease	其他 Others	鋼鐵 Iron & Steel	廢鐵 Iron & Steel Scrap	其他 Others	機件 Machinery	電器機械器 材 Electrical Machinery, Apparatus	其他 Others	General Merchandise
2,002	7,918,677	-	-	65,426	-	-	3,987,163	1,267,453	-	-	2,598,634	-	-	-	-	-	-	-
2,003	10,670,493	-	-	103,316	-	-	6,785,856	646,945	-	-	3,128,210	-	-	-	-	-	-	6,166
東1 碼頭	1,117,521	-	-	103,316	-	-	-	14,429	-	-	993,610	-	-	-	-	-	-	6,166
東2 碼頭	335,984	-	-	-	-	-	850	43,348	-	-	291,786	-	-	-	-	-	-	-
東3 碼頭	8,570	-	-	-	-	-	3,080	-	-	-	5,490	-	-	-	-	-	-	-
東4 碼頭	2,600	-	-	-	-	-	2,600	-	-	-	-	-	-	-	-	-	-	-
東5 碼頭	-	-	-	-	-	-	-	-	-	-	-	-	-	-	-	-	-	-
東6 碼頭	3,480	-	-	-	-	-	1,480	-	-	-	2,000	-	-	-	-	-	-	-
東7 碼頭	237,587	-	-	-	-	-	1,034	190,373	-	-	46,180	-	-	-	-	-	-	-
東8 碼頭	2,740,074	-	-	-	-	-	2,617,040	-	-	-	123,034	-	-	-	-	-	-	-
東9 碼頭	1,476,515	-	-	-	-	-	1,204,298	-	-	-	272,217	-	-	-	-	-	-	-
東10 碼頭	56,209	-	-	-	-	-	5,399	38,820	-	-	11,990	-	-	-	-	-	-	-
北1 碼頭	405,250	-	-	-	-	-	17,777	-	-	-	387,473	-	-	-	-	-	-	-
北2 碼頭	412,044	-	-	-	-	-	8,130	-	-	-	403,914	-	-	-	-	-	-	-
北5 碼頭	184,708	-	-	-	-	-	170	10,496	-	-	174,042	-	-	-	-	-	-	-
北6 碼頭	224,182	-	-	-	-	-	815	94,364	-	-	129,003	-	-	-	-	-	-	-
北7 碼頭	287,970	-	-	-	-	-	499	-	-	-	287,471	-	-	-	-	-	-	-
西1 碼頭	2,624,417	-	-	-	-	-	2,404,462	219,955	-	-	-	-	-	-	-	-	-	-
西2 碼頭	418,831	-	-	-	-	-	383,671	35,160	-	-	-	-	-	-	-	-	-	-
西3 碼頭	134,551	-	-	-	-	-	134,551	-	-	-	-	-	-	-	-	-	-	-

資料來源：參寮工業區專用港管理股份有限公司

二、棧埠

附表十 本港裝卸業者營運實績 (依公司別)

Volume of Cargoes Handled by Stevedoring & Warehousing Companies

單位：公噸

Unit: M.T.

年(月)別 Year and Month	總計 Total	台塑公司 Formosa Corp.	南亞公司 Nan Ya Plastics Corp.	台化公司 Formosa Chemicals & Fiber Corp.	台塑石化公司 Formosa PetroChemical Corp.	麥寮汽電公 司 Mailiao Power Corp.	台朔重工 Formosa Heavy Industries Corp.	南中石化 Nan Chung Petrochemi cal Corp.	中塑油品 Simosa Oil Corp Ltd.	大連化工 Dairen Chemical Corp.	長春樹脂 Chang Chun Plastics Corp.	台朔光電 Formosa Plasma Display Corp.
2002	34,030,979	2,148,008	353,687	1,341,265	21,442,904	8,318,320	-	137,089	71,138	194,893	23,675	-
2003	41,397,426	2,674,789	512,050	1,276,821	31,976,683	4,264,920	6,166	164,305	248,154	247,102	24,360	2,076
一月(Jan.)	3,349,958	216,630	47,385	159,972	2,480,100	410,635	1,220	11,133	-	20,807	-	2,076
二月(Feb.)	2,759,928	201,948	17,335	97,827	2,138,068	275,077	-	7,271	-	22,402	-	-
三月(Mar.)	3,161,829	160,925	24,921	95,550	2,309,223	527,887	436	11,046	-	28,705	3,136	-
四月(Apr.)	2,500,092	225,628	20,260	117,993	2,057,305	-	656	10,054	52,879	15,317	-	-
五月(May)	3,914,834	186,706	53,030	89,492	2,829,945	676,675	1,541	25,865	26,681	18,817	6,082	-
六月(June)	2,735,593	255,436	56,540	110,761	1,828,692	425,332	1,162	10,586	26,929	20,155	-	-
七月(July)	4,372,194	114,269	36,585	101,619	3,696,034	380,454	-	18,583	21,776	-	2,874	-
八月(Aug.)	3,695,228	319,288	37,217	133,252	2,960,794	176,597	1,151	13,457	27,345	23,125	3,002	-
九月(Sep.)	3,172,995	305,945	43,302	81,444	2,562,012	124,156	-	15,196	27,335	10,469	3,136	-
十月(Oct.)	4,275,876	225,975	59,106	108,786	3,087,339	710,895	-	15,298	28,659	35,662	4,156	-
十一月(Nov.)	3,436,138	272,329	57,914	96,170	2,516,315	424,180	-	13,035	33,255	20,966	1,974	-
十二月(Dec.)	4,022,761	189,710	58,455	83,955	3,510,856	133,032	-	12,781	3,295	30,677	-	-

資料來源：麥寮工業區專用港管理股份有限公司

附表十一 裝卸貨物噸量
Volume of Cargoes Handled

單位：公噸

Unit: M.T.

年(月)別 Year and Month	總計 Total	裝貨 Loading							卸貨 Unloading							
		合計 Total	什貨 General Cargoes	管道 Pi pe	貨櫃 Containers	散貨 Bulk Cargoes	其他散裝 Other Cargoes in Bulk	其他 Others	合計 Total	散貨-工 鹽 Salt	散貨-燃煤 Coal	其他散裝 Other Cargoes in Bulk	管道 Pi pe	什貨 General Cargoes	貨櫃 Containers	其他 Others
2002	34,030,979	7,918,677	224,834	6,774,926	853,491	65,426	-	-	26,112,302	864,124	8,312,020	111,771	16,789,864	34,523	-	-
2003	41,397,426	10,670,493	200,319	9,425,168	941,690	-	103,316	-	30,726,933	1,057,068	9,186,479	71,739	20,383,154	26,417	2,076	-
一月 (Jan.)	3,349,958	1,099,820	30,625	987,454	65,963	-	15,778	-	2,250,138	71,812	764,491	-	1,408,963	2,796	2,076	-
二月 (Feb.)	2,759,928	737,071	12,810	654,527	69,734	-	-	-	2,022,857	72,109	598,451	-	1,347,523	4,774	-	-
三月 (Mar.)	3,161,829	718,209	11,436	640,703	51,016	-	15,054	-	2,443,620	68,301	1,049,160	11,651	1,314,508	-	-	-
四月 (Apr.)	2,500,092	590,074	28,146	519,098	42,830	-	-	-	1,910,018	136,941	517,411	25,486	1,227,974	2,206	-	-
五月 (May)	3,914,834	706,267	21,541	583,824	85,803	-	15,099	-	3,208,567	69,207	869,983	-	2,267,569	1,808	-	-
六月 (June)	2,735,593	882,875	34,022	741,210	92,443	-	15,200	-	1,852,718	72,609	491,554	11,601	1,273,432	3,522	-	-
七月 (July)	4,372,194	1,144,458	2,000	1,025,040	102,500	-	14,918	-	3,227,736	-	1,168,905	-	2,058,831	-	-	-
八月 (Aug.)	3,695,228	1,121,840	6,051	1,012,052	98,449	-	5,288	-	2,573,388	138,620	570,211	11,501	1,849,526	3,530	-	-
九月 (Sep.)	3,172,995	751,810	4,468	675,086	72,256	-	-	-	2,421,185	144,916	769,331	11,500	1,495,108	330	-	-
十月 (Oct.)	4,275,876	785,253	17,320	667,644	100,289	-	-	-	3,490,623	68,440	994,827	-	2,424,437	2,919	-	-
十一月 (Nov.)	3,436,138	1,193,602	14,100	1,084,322	95,180	-	-	-	2,242,536	145,093	754,275	-	1,340,154	3,014	-	-
十二月 (Dec.)	4,022,761	939,214	17,800	834,208	65,227	-	21,979	-	3,083,547	69,020	637,880	-	2,375,129	1,518	-	-

資料來源：麥寮工業區專用港管理股份有限公司

附表十二 裝卸貨物效率
Efficiency of Cargoes Handled

年(月)別 Year and Month	合計 Total		散貨-工鹽 Bulk Cargoes		散貨-燃煤 Bulk Cargoes		其他散裝 Other Cargoes in Bulk		管道		什貨 General Cargoes		貨櫃 Containers		其他 Others	
	裝量/工時 V./H.	卸量/工時 V./H.	裝量/工時 V./H.	卸量/工時 V./H.	裝量/工時 V./H.	卸量/工時 V./H.	裝量/工時 V./H.	卸量/工時 V./H.	裝量/工時 V./H.	卸量/工時 V./H.	裝量/工時 V./H.	卸量/工時 V./H.	裝量/工時 V./H.	卸量/工時 V./H.	裝量/工時 V./H.	卸量/工時 V./H.
2002	445	573	-	839	-	1,463	-	255	734	673	156	178	-	32	-	-
2003	384	669	-	835	-	1,705	297	421	681	639	174	169	-	32	-	-
一月(Jan.)	435	643	-	827	-	1,528	-	-	705	663	165	170	-	29	-	-
二月(Feb.)	406	634	-	835	-	1,554	-	-	610	583	201	167	-	30	-	-
三月(Mar.)	349	734	-	755	-	1,920	268	310	597	651	183	-	-	33	-	-
四月(Apr.)	430	706	-	849	-	2,017	-	582	682	586	178	169	-	33	-	-
五月(May)	354	664	-	872	-	1,693	314	-	596	563	152	161	-	32	-	-
六月(June)	363	643	-	895	-	1,728	298	421	610	599	181	181	-	33	-	-
七月(July)	411	864	-	-	-	1,796	305	-	754	762	173	-	-	33	-	-
八月(Aug.)	413	626	-	687	-	1,775	291	409	779	682	170	174	-	31	-	-
九月(Sep.)	394	645	-	916	-	1,817	-	382	624	571	164	152	-	33	-	-
十月(Oct.)	481	678	-	904	-	1,530	-	-	801	774	161	148	-	34	-	-
十一月(Nov.)	481	719	-	892	-	1,798	-	-	772	687	190	182	-	34	-	-
十二月(Dec.)	374	470	-	752	-	1,302	308	-	638	543	175	190	-	33	-	-

資料來源：麥寮工業區專用港管理股份有限公司

附表十三 貨櫃裝卸量
Number of Containers Handled

單位：貨櫃：個
貨物：公噸

Cargo - M.T.

年(月)別 Year and Month	總計 Grand Total		進口貨櫃 Incoming										貨物噸數 Cargo Tonnage
			合計 Total		20 呎 20 Ft.		35 呎 35 Ft.		40 呎 40 Ft.		45 呎 45 Ft.		
	櫃數 No. of Container	TEU	實櫃 Loaded Container	空櫃 Empty Container	實櫃 Loaded Container	空櫃 Empty Container	實櫃 Loaded Container	空櫃 Empty Container	實櫃 Loaded Container	空櫃 Empty Container	實櫃 Loaded Container	空櫃 Empty Container	
2002	39,471	47,070	-	39,471	-	31,872	-	-	-	7,599	-	-	-
2003	46,649	57,208	396	46,253	1	36,089	-	-	395	10,164	-	-	2,076
一月 (Jan.)	3,387	4,447	396	2,991	1	2,326	-	-	395	665	-	-	2,076
二月 (Feb.)	2,920	3,240	-	2,920	-	2,600	-	-	-	320	-	-	-
三月 (Mar.)	2,619	3,147	-	2,619	-	2,091	-	-	-	528	-	-	-
四月 (Apr.)	2,315	2,767	-	2,315	-	1,863	-	-	-	452	-	-	-
五月 (May)	3,275	3,992	-	3,275	-	2,558	-	-	-	717	-	-	-
六月 (June)	4,353	5,344	-	4,353	-	3,362	-	-	-	991	-	-	-
七月 (July)	4,677	6,178	-	4,677	-	3,176	-	-	-	1,501	-	-	-
八月 (Aug.)	4,913	5,847	-	4,913	-	3,979	-	-	-	934	-	-	-
九月 (Sep.)	3,496	4,179	-	3,496	-	2,813	-	-	-	683	-	-	-
十月 (Oct.)	4,555	5,591	-	4,555	-	3,519	-	-	-	1,036	-	-	-
十一月 (Nov.)	4,748	5,731	-	4,748	-	3,765	-	-	-	983	-	-	-
十二月 (Dec.)	5,391	6,745	-	5,391	-	4,037	-	-	-	1,354	-	-	-

資料來源：麥寮工業區專用港管理股份有限公司

附表十三 貨櫃裝卸量 (續完)
Number of Containers Handled

單位：貨櫃：個

貨物：公噸

Cargo - M.T.

年(月)別 Year and Month	總計 Grand Total		出口貨櫃 Outgoing										貨物噸數 Cargo Tonnage
			合計 Total		20 呎 20 Ft.		35 呎 35 Ft.		40 呎 40 Ft.		45 呎 45 Ft.		
	櫃數 No. of Container	TEU	實櫃 Loaded Container	空櫃 Empty Container	實櫃 Loaded Container	空櫃 Empty Container	實櫃 Loaded Container	空櫃 Empty Container	實櫃 Loaded Container	空櫃 Empty Container	實櫃 Loaded Container	空櫃 Empty Container	
2002	44,282	52,638	44,282	-	35,926	-	-	-	8,356	-	-	-	853,490
2003	50,567	61,480	50,567	-	39,691	15	-	-	10,876	11	-	-	941,690
一月(Jan.)	3,560	4,214	3,560	-	2,906	-	-	-	654	-	-	-	65,963
二月(Feb.)	3,562	4,313	3,562	-	2,811	-	-	-	751	-	-	-	69,734
三月(Mar.)	2,568	3,214	2,568	-	1,922	-	-	-	646	-	-	-	51,016
四月(Apr.)	2,146	2,710	2,146	-	1,582	-	-	-	564	-	-	-	42,830
五月(May)	4,387	5,361	4,387	-	3,413	-	-	-	974	-	-	-	85,803
六月(June)	4,759	5,881	4,759	-	3,637	-	-	-	1,122	-	-	-	92,443
七月(July)	5,233	6,554	5,233	-	3,912	-	-	-	1,321	-	-	-	102,500
八月(Aug.)	5,272	6,295	5,272	-	4,249	-	-	-	1,023	-	-	-	98,449
九月(Sep.)	3,732	4,559	3,732	-	2,911	2	-	-	821	2	-	-	72,256
十月(Oct.)	5,292	6,281	5,292	-	4,313	2	-	-	979	4	-	-	100,289
十一月(Nov.)	5,000	6,008	5,000	-	4,003	1	-	-	997	5	-	-	95,180
十二月(Dec.)	5,056	6,090	5,056	-	4,032	10	-	-	1,024	-	-	-	65,227

資料來源：麥寮工業區專用港管理股份有限公司

三、財務
附表十四 營業總收入
Total Operating Revenue

單位：新台幣元

Unit: NT\$

年(月)別 Year and Month	7 = 5 + 6	5 = 1+2+3+4	1	2	3	4	6
	總計 Grand Total	營業收入 Operating Revenue	港灣設施使用收入 Facilities Usage Revenue	港灣業務收入 Port Revenue	棧埠業務收入 Stevedoring & Warehousing Revenue	租金收入 Rent Revenue of Operating Assets	營業外收入 Non-Operating Revenue
2002	2,114,443,106	1,931,886,166	969,599,978	149,644,590	812,641,598	-	182,556,940
2003	2,480,584,209	2,417,832,652	1,227,143,023	163,040,374	1,027,649,255	-	62,751,557
一月(Jan.)	215,270,766	212,137,609	105,654,072	15,208,199	91,275,338	-	3,133,157
二月(Feb.)	182,389,278	179,530,584	98,777,439	12,546,363	68,206,782	-	2,858,694
三月(Mar.)	165,555,405	162,180,131	80,188,349	11,194,565	70,797,217	-	3,375,274
四月(Apr.)	152,218,423	148,351,592	76,277,288	11,016,028	61,058,276	-	3,866,831
五月(May)	210,948,344	206,105,933	110,211,462	14,270,978	81,623,493	-	4,842,411
六月(June)	227,149,932	221,625,534	118,317,434	15,195,626	88,112,474	-	5,524,398
七月(July)	191,877,880	188,264,302	89,193,128	12,071,081	87,000,093	-	3,613,578
八月(Aug.)	248,443,908	245,233,353	127,853,202	16,162,439	101,217,712	-	3,210,555
九月(Sep.)	204,665,619	201,348,551	99,541,545	12,477,191	89,329,815	-	3,317,068
十月(Oct.)	217,257,509	213,432,392	100,065,000	13,012,108	100,355,284	-	3,825,117
十一月(Nov.)	228,676,881	226,865,228	110,452,351	14,928,022	101,484,855	-	1,811,653
十二月(Dec.)	236,130,264	212,757,443	110,611,753	14,957,774	87,187,916	-	23,372,821

資料來源：麥寮工業區專用港管理股份有限公司

附表十五 營業總支出
Total Operating Expense

單位：新台幣元

Unit: NTS

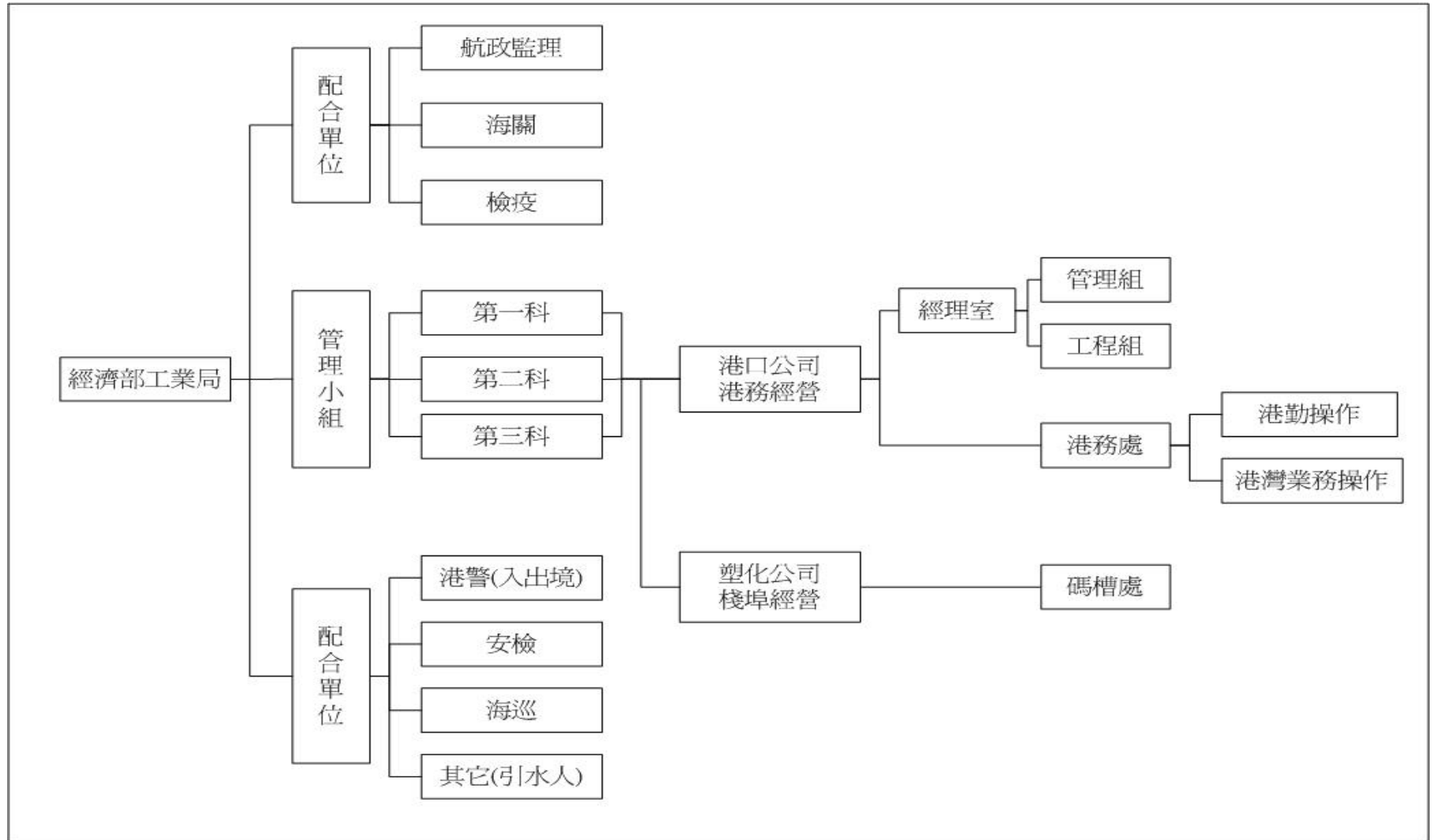
年(月)別 Year and Month	17 = 15 + 16	15 = 8+9+10+11+12+13	8	9	10	11	12	13	14	16	18=7-17
	總計 Grand Total	營業支出 Operating Expense	港灣費用 Port Expense	棧埠費用 Stevedoring & Warehousing Expense	維持費用 Command Expense	其他營業費用 Other Operating Expense	業務費用 Business Expense	管理費用 Admini strati on Expense	土地租金 Rent Expense	營業外支出 Non- Operating Expense	盈餘 surplus
2002	1,513,072,746	1,253,395,970	382,578,274	724,907,262	-	-	-	145,910,434	-	259,676,776	601,370,360
2003	1,776,135,585	1,542,378,958	489,572,751	846,578,123	-	107,508,794	-	98,719,290	-	233,756,627	704,448,624
一月(Jan.)	139,107,510	118,599,894	33,480,506	70,074,707	-	7,932,126	-	7,112,555	-	20,507,616	76,163,256
二月(Feb.)	133,831,389	115,158,604	33,195,365	63,856,587	-	9,763,972	-	8,342,680	-	18,672,785	48,557,889
三月(Mar.)	133,960,781	114,372,601	34,033,899	64,168,297	-	8,877,640	-	7,292,765	-	19,588,180	31,594,624
四月(Apr.)	130,251,266	111,019,706	34,759,058	60,394,558	-	7,875,091	-	7,990,999	-	19,231,560	21,967,157
五月(May)	137,781,421	118,301,454	35,234,338	67,150,869	-	8,435,021	-	7,481,226	-	19,479,967	73,166,923
六月(June)	136,876,216	117,581,332	34,674,605	65,898,020	-	9,313,481	-	7,695,226	-	19,294,884	90,273,716
七月(July)	144,168,449	124,798,623	34,353,063	74,936,100	-	8,308,365	-	7,201,095	-	19,369,826	47,709,431
八月(Aug.)	142,171,349	122,910,246	36,432,976	71,192,648	-	8,126,343	-	7,158,279	-	19,261,103	106,272,559
九月(Sep.)	146,039,887	126,993,871	34,287,007	77,286,677	-	8,279,298	-	7,140,889	-	19,046,016	58,625,732
十月(Oct.)	150,701,611	131,427,055	36,356,267	78,390,355	-	9,072,849	-	7,607,584	-	19,274,556	66,555,898
十一月(Nov.)	147,520,263	128,428,848	36,592,188	75,130,585	-	8,885,356	-	7,820,719	-	19,091,415	81,156,618
十二月(Dec.)	233,725,443	212,786,724	106,173,479	78,098,720	-	12,639,252	-	15,875,273	-	20,938,719	2,404,821

資料來源：麥寮工業區專用港管理股份有限公司

四、組織與人事

附表十六 港內各作業組織系統表

Organization Chart



附表十七 港內作業人數(依組織別)
Number of Staff & Workmen of the Bureau and Branch Offices

單位：人

Unit: Person

年底別 End of Year	總計 Total		麥寮港管理小組 Mailiao Harbour Administration		民營事業 Harbor Operation Company		港灣作業機構 Marine Service Org.		棧埠作業機構 Marine Terminal Org.		船舶機械修造工廠 Ship & Machinery Works	
	職員 Staff	工員 Work Men	職員 Staff	工員 Work Men	職員 Staff	工員 Work Men	職員 Staff	工員 Work Men	職員 Staff	工員 Work Men	職員 Staff	工員 Work Men
2002	415	5	3	5	39	-	81	-	292	-	-	-
2003	455	5	2	5	39	-	78	-	336	-	-	-

資料來源：麥寮工業區專用港管理股份有限公司

附表十八 港內作業人員學歷(依組織別)
Number of Staff by Education

單位：人

Unit: Person

年底別 End of Year	總計 Total		研究所(院) Graduate School		大學 Collage		專科 Junior College		高中職 Senior High School		國中 Junior High School		國小 Primary School	
	男 Male	女 Female	男 Male	女 Female	男 Male	女 Female	男 Male	女 Female	男 Male	女 Female	男 Male	女 Female	男 Male	女 Female
2002	408	12	7	-	36	3	120	5	193	2	35	1	17	1
2003	446	14	7	-	35	4	112	5	228	3	45	1	19	1
管理小組	5	2	1	-	4	2	-	-	-	-	-	-	-	-
民營事業	35	4	3	-	13	1	17	1	2	2	-	-	-	-
港灣作業機構	76	2	0	-	5	0	23	2	32	0	5	0	11	0
棧埠作業機構	330	6	3	-	13	1	72	2	194	1	40	1	8	1

資料來源：麥寮工業區專用港管理股份有限公司

附表十九 港內作業人員年齡(依組織別)
Number of Staff by Age

單位：人

Unit: Person

年底別 End of Year	總計 Total		19歲以下 Age Under		20 - 24歲 Age		25 - 29歲 Age		30 - 34歲 Age		35 - 39歲 Age		40 - 44歲 Age		45 - 49歲 Age		50 - 54歲 Age		55 - 59歲 Age		60 - 64歲 Age		65歲以上 Age Over	
	男 Male	女 Female	男 Male	女 Female	男 Male	女 Female	男 Male	女 Female	男 Male	女 Female	男 Male	女 Female	男 Male	女 Female	男 Male	女 Female	男 Male	女 Female	男 Male	女 Female	男 Male	女 Female	男 Male	女 Female
2002	408	12	-	-	26	1	33	8	14	26	9	123	-	21	-	19	-	1	-	2	-	-	-	
2003	446	14	-	-	41	1	43	9	21	37	3	123	-	23	-	18	-	3	-	1	-	-	-	
管理小組	5	2	-	-	-	-	3	2	1	-	1	-	-	-	-	-	-	-	-	-	-	-	-	
民營事業	35	4	-	-	-	-	5	2	8	2	5	-	-	2	-	3	-	2	-	-	-	-	-	
港灣作業機構	76	2	-	-	2	1	4	1	6	-	22	-	12	-	13	-	5	-	1	-	1	-	-	
棧埠作業機構	330	6	-	-	39	-	131	48	6	14	5	111	-	8	-	10	-	-	-	-	-	-	-	

資料來源：麥察工業區專用港管理股份有限公司

五、港埠設施
附表二十 機具、車、船(依組織別)
Mechanical, Vehicular & Marine Equipment

噸量單位：公噸
 總噸位單位：噸

Tonnage Unit: M.T.
 Gross Tonnage: Ton.

年底別 End of Year	機具 Mechanical Equipment																					
	貨櫃起重機 Container Crane		跨載機 Straddle Carrier		側跨機 Lateral Straddle		貨櫃裝車機 Container Transfer Unit		貨櫃牽引機 Yard Tractor		貨櫃吊運機 Container Transtainer		貨櫃車架 Container Chassis		貨櫃側載機 Container Side Loader		空櫃堆高機 Empty C. Fork Lift		起重機 Mobile Crane		推高機 Fork - Lift Truck	
	台 S.	噸量 Tonnage	台 S.	噸量 Tonnage	台 S.	噸量 Tonnage	台 S.	噸量 Tonnage	台 S.	噸量 Tonnage	台 S.	噸量 Tonnage	台 S.	噸量 Tonnage	台 S.	噸量 Tonnage	台 S.	噸量 Tonnage	台 S.	噸量 Tonnage	台 S.	噸量 Tonnage
2002	1	50	-	-	-	-	-	-	-	2	40	-	-	-	-	1	8	-	-	40	2.5	
2003	2	100	-	-	-	-	-	-	-	4	80	-	-	-	-	2	16	-	-	40	2.5	
民營事業	-	-	-	-	-	-	-	-	-	-	-	-	-	-	-	-	-	-	-	-	-	
棧埠作業機構	2	100	-	-	-	-	-	-	-	4	80	-	-	-	-	2	16	-	-	40	2.5	

資料來源：麥寮工業區專用港管理股份有限公司

附表二十 機具、車、船(依組織別) (續完)

Mechanical, Vehicular & Marine Equipment

噸量單位：公噸

總噸位單位：噸

Tonnage Unit: M.T.

Gross Tonnage: Ton.

年底別 End of Year	車輛 Vehicular Equipment						工作船 Marine Equipment															
	拖車 Towing Tractor		拖板 Full Trailer		卡車、工程 車、清掃車 Truck		挖泥船 Dredger		受泥船 Mud Barge		拖船 Tug Boat		給水船 Water Boat		起重船 Tug Boat		駁船 Barge		交通船 Traffic Boat		什用船 Miscellaneous Boat	
	台 S.	噸量 Tonnage	台 S.	噸量 Tonnage	台 S.	噸量 Tonnage	艘 V.	總噸位 Tonnage	艘 V.	總噸位 Tonnage	艘 V.	總噸位 Tonnage	艘 V.	總噸位 Tonnage	艘 V.	總噸位 Tonnage	艘 V.	總噸位 Tonnage	艘 V.	總噸位 Tonnage	艘 V.	總噸位 Tonnage
2002	-	-	-	-	8	-	-	-	-	-	7	2055	-	-	-	-	-	-	1	42	1	17
2003	-	-	-	-	14	10	-	-	-	-	7	2055	-	-	-	-	-	-	3	112	2	17
民營事業	-	-	-	-	7	10	-	-	-	-	7	2055	-	-	-	-	-	-	3	112	2	17
棧埠作業機構	-	-	-	-	7	-	-	-	-	-	-	-	-	-	-	-	-	-	-	-	-	-

資料來源：麥寮工業區專用港管理股份有限公司

附表二十一 港埠工程

Harbour Construction

總長度單位：公尺

有效容量單位：公噸

繫泊能力單位：總噸

堆儲量單位：公噸

Total Length: M.

Storage Capacity: M.T.

Berthing Capacity: T.

Storage Volume: M.T.

年底別 End of Year	專用碼頭 Wharves		倉棧 Warehouse and Sheds		浮筒 Bouys		堆貨場 Open Storage Yards		過港隧道 Cross Harbor Tunnel		公用碼頭 Public Wharves	
	座 Set	總長度 T.L.	棟 Unit	有效容量 S.C.	個 Set	繫泊能力 B.C.	處 Lot	堆儲量 S.V.	座 Set	總長度 T.L.	座 Set	總長度 T.L.
2002	15	4148	-	-	-	-	-	-	-	-	-	-
2003	15	4148	-	-	-	-	-	-	-	-	-	-

資料來源：麥寮工業區專用港管理股份有限公司



主管機關

經濟部工業局

台北市信義路三段41-3號

電話：(02)27541255 傳真：(02)27541255



管理單位

經濟部工業局麥寮工業專用港管理小組

雲林縣麥寮鄉台塑工業園區港務大樓四樓

電話：(05)6812533 傳真：(05)6812534



經營單位

麥寮工業區專用港管理股份有限公司

雲林縣麥寮鄉台塑工業園區一號

電話：(05)6812766 傳真：(05)6812135

