

The Industry Harbor of Mai Liao

麥寮工業專用港

統計要覽

九十一年



經濟部工業局 編印

中華民國九十三年七月

2002

目 錄

頁次

第一篇	基本概況-----	1
第二篇	提要分析-----	3
第三篇	統計表	
	一、港務	
	附表 1 進出港輪船地區-----	6
	附表 2 進港輪船國籍-----	7
	附表 3 進港輪船種類-----	8
	附表 4 進港輪船航次-----	9
	附表 5 出港輪船航次-----	10
	附表 6 進港輪船噸級與在港停泊時間-----	11
	附表 7 進出港貨物國輪外輪承運量-----	12
	附表 8 進港貨物分類(按碼頭統計)-----	13
	附表 9 出港貨物分類(按碼頭統計)-----	15
	二、棧埠	
	附表 10 本港裝卸業者營運實績(依公司別)-----	16
	附表 11 裝卸貨物噸量-----	17
	附表 12 裝卸貨物效率-----	18
	附表 13 貨櫃裝卸量-----	19
	三、財務	
	附表 14 營業總收入-----	21
	附表 15 營業總支出-----	22

四、組織及人事

附表 16 港內各作業組織系統表-----23

附表 17 港內作業人數(依組織)-----24

附表 18 港內作業人員學歷(依組織別)-----25

附表 19 港內作業人員年齡(依組織別)-----26

五、港埠設施

附表 20 機具、車、船(依組織別)-----27

附表 21 港埠工程-----29

第一篇 基本概況

一、港埠基本資料

經濟部為因應我國基礎工業之發展，配合六輕及六輕擴大投資計畫用地需求，以提供國內既有及未來石化產業建廠及遷廠需要，乃規劃於雲林縣外海以抽砂填海造地方式開發雲林離島式基礎工業區，共分有麥寮區、新興區、台西區及四湖區，其中麥寮區之六輕計畫石化工業區係由台塑企業自行進行抽砂填海造地，而麥寮工業專用港（以下簡稱麥寮港）內之專用碼頭，則全為配合六輕計畫所興建；未來配合新興區、台西區及四湖區之開發進度，將再進行十座公共碼頭之興建並提供該工業區內廠商使用。

麥寮港為我國由民營事業投資興建及經營港口之首例，其港埠經營業務完全由台塑企業成立之麥寮工業區專用港管理股份有限公司（以下簡稱港口公司）負責，經濟部工業局於八十九年十月一日現地派駐成立一管理小組，以最精簡人力有效扮演監督，執行具有公權力之港務行政管理及協調航政、海關、檢疫、安檢等其他相關公務機關，順利於九十年二月二十二日邀集交通部、財政部、國防部、海巡署、環保署、農委會及雲林縣政府等各機關現地履勘合格後，已於九十年三月一日起開始正式營運。

麥寮港位於東經 120 度 08.9 分、北緯 23 度 46.9 分。北起濁水溪口南側，南臨新虎尾溪口，澎湖水道東側海岸。北距台中港約 40 哩，南離高雄港約 80 哩。港口方向朝西偏南 34°（約介於西南西與西南間），航道於中潮位水深 24 公尺，可供 26 萬噸級船舶進出，為台灣最深之港口。

二、港灣及碼頭

（一）港灣設施

- (1)防波堤：西防波堤長 3,243 公尺，南防波堤長 2,227 公尺。
- (2)迴船池：直徑 900 公尺。
- (3)港外水域：劃設領港登輪區、外航道及到港船舶錨泊區。
- (4)導航設施：進港疊標、堤頭燈塔及航道浮燈標等，用以引導及協助船舶之安全航行。
- (5)信號台設施：船舶交通管理系統(VTMS)、海氣象設施及 DSB 通信設備等，用以管制船舶航行與進出港。
- (6)港勤船渠：供港勤船舶靠泊、加油及加水等使用。
- (7)港務港勤大樓：提供政府單位、港區作業單位、港口公司及信號台辦公或作業所需。
- (8)機工場及滑道：供港勤船舶維修、檢驗及保養所需。

(二)碼頭設施

營運中 15 席專用碼頭分別由台塑石化公司及麥寮汽電公司自行投資興建及維護管理，而公用碼頭將配合未來需求，由港口公司投資興建與經營管理。

三、設備概況

(一)港勤船舶

由港口公司購置拖船 7 艘、領港船 1 艘、帶纜船 1 艘等港勤船舶，用以協助船舶進出港口及靠泊碼頭所需。

(二)裝卸設備

各碼頭依裝卸需求由裝卸作業單位購置裝卸機具，諸如卸料臂、卸煤機、貨櫃起重機、貨櫃吊運機及空櫃堆高機等，以提供裝卸服務。

第二篇 提要分析

一、營運實績

麥寮港 91 年度進港船舶共 1,764 艘次，29,501,874 總噸，較上年度增加 393 艘次，7,581,171 總噸，成長 28.67%與 34.58%。出港

船舶共 1,758 艘次，29,480,038 總噸，較上年度增加 384 艘次，7,516,872 總噸，成長 27.95%與 34.22%。進出口貨物量為 34,262,205 公噸，較上年度增加 7,942,156 公噸，成長 30.18%。貨物裝卸量為 34,030,979 公噸，較上年度增加 7,989,551 公噸，成長 30.68%。

二、港務統計資料

91 年度進出港船舶，依各類統計條件說明如次：

(1) 進港船舶國籍：以巴拿馬 640 艘次為最多，其次為南韓 258 艘次，再次為中華民國 162 艘次。

(2) 進港船舶種類：以化學輪 818 艘次為最多，其次為油輪 490 艘次，再次為貨櫃輪 213 艘次。

(3) 進港輪船航次：以國內而言，分別來自於高雄 317 艘次、台中 160 艘次及淡水(台北港)93 艘次為最多。以國外而言，則以香港 331 艘次為最多，其次為南韓 201 艘次，再次為日本 192 艘次。

(4) 出港輪船航次：以國內而言，分別前往高雄 143 艘次、台中 137 艘次及淡水 86 艘次為最多。以國外而言，則以香港 306 艘次為最多，其次為日本 266 艘次，再次為南韓 251 艘次。

(5) 進港船舶噸級：進港船舶每艘平均 16,724 總噸，其中有 677 艘次船舶總噸介於 1,000~4,999 總噸為最多。

(6) 在港停泊時間：進港船舶每艘平均停泊 32.92 小時，其中有 777 艘次以船舶停泊 25-48 小時為最多。

(7) 船舶承運量：國輪承運 1,511,369 公噸，佔全部 4.41%，較上年度增加 711,934 公噸，成長 89.05%。外輪承運 32,750,836 公噸，佔全部 96.21%，較上年度增加 7,230,222 公噸，成長 28.33%。

三、棧埠統計資料

91 年度棧埠裝卸情形，依各類統計條件說明如次：

- (1) 貨主：以台塑石化公司 21,442,904 公噸為最多，佔 63.01%，其次為麥寮汽電公司 8,318,320 公噸，佔 24.44%。
- (2) 裝卸貨物：裝貨部份以管道貨 6,774,926 公噸為最多，佔裝貨量 85.56%。卸貨部份以管道貨 16,789,864 公噸為最多，佔 64.30%，其次為燃煤 8,312,020 公噸，佔 31.83%。
- (3) 裝卸效率：平均每小時裝貨量 445 公噸，較上年度成長 4.95%。平均每小時卸貨量 573 公噸，較上年度成長 14.14%。
- (4) 貨櫃：91 年裝卸貨櫃個數折合 20 呎共 99,708TEU，較上年度增加 55,882TEU，成長 127.51%，其中卸貨櫃 47,070TEU，較上年度增加 25,630TEU，成長 119.54%，裝貨櫃 52,638TEU，較上年度增加 30,252 TEU，成長 135.13%。

四、財務統計資料

港口公司及裝卸單位 91 年營業收入總計 21.14 億元，較去上年增加 4 億元，成長 23.34%。營業支出 15.13 億元，較上年增加 1.71 億元，成長 12.74%。

五、組織及人事統計資料

- (1) 管理小組：執行具有公權力之港務行政管理及協調航政、海關、檢疫、安檢等其他相關公務機關，合計 8 人，較上年度減少 2 人。
- (2) 港口公司：負責麥寮港之經營與管理，設有經理室及港務處，由港務處負責現地港務業務，經理室下設管理組及工程組，合計 39 人，較上年增加 1 人。
- (3) 港灣作業機構：麥寮港之拖船操作業務係由港口公司委託台塑通

運公司執行，另帶解纜業務、船舶垃圾清理及港區海面垃圾清理業等，由外包廠商負責辦理，合計 81 人，較上年度增加 4 人。

(4) 棧埠作業機構：由區內工業興辦人委託台塑石化公司碼槽處執行專用碼頭之裝卸作業，另攔油索帶解作業、加油及加水作業等，由外包廠商負責辦理，合計 292 人，較上年度增加 9 人。

六、港埠設施統計資料

碼頭方面有 15 座專用碼頭營運，港勤船舶方面有拖船 7 艘、領港船 1 艘、帶纜船 1 艘。

裝卸機具則有卸煤機、貨櫃起重機、貨櫃吊運機及空櫃堆高機等 6 台，較上年增加貨櫃起重機 1 台。

第三篇 統計表

一、港務

附表一 進出港輪船地區

Incoming and Outgoing Vessels by Area

艘次單位：次

總噸位單位：噸

Unit : V. , Ton

年(月)別 Year and Month	進港 Incoming						出港 Outgoing					
	總計 Total		國內 Domestic		國外 Foreign		總計 Total		國內 Domestic		國外 Foreign	
	艘次 V.	總噸位 G.T.	艘次 V.	總噸位 G.T.	艘次 V.	總噸位 G.T.	艘次 V.	總噸位 G.T.	艘次 V.	總噸位 G.T.	艘次 V.	總噸位 G.T.
2001	1,371	21,920,703	109	1,040,744	1,262	20,879,959	1,374	21,963,166	110	1,040,909	1,264	20,922,257
2002	1,764	29,501,874	162	1,841,138	1,602	27,660,736	1,758	29,480,038	157	1,819,828	1,601	27,660,210
一月(Jan.)	144	2,474,575	12	181,512	132	2,293,063	146	2,358,051	13	182,024	133	2,176,027
二月(Feb.)	122	1,927,544	5	47,210	117	1,880,334	120	2,060,053	5	46,561	115	2,013,492
三月(Mar.)	137	2,166,846	13	105,510	124	2,061,336	139	2,254,008	11	86,464	128	2,167,544
四月(Apr.)	110	2,113,162	6	114,486	104	1,998,676	114	2,090,547	8	115,167	106	1,975,380
五月(May)	127	2,833,661	14	133,262	113	2,700,399	121	2,679,457	13	151,515	108	2,527,942
六月(June)	125	2,229,225	10	142,003	115	2,087,222	127	2,342,439	10	123,639	117	2,218,800
七月(July)	149	2,414,971	9	153,365	140	2,261,606	147	2,501,131	10	172,446	137	2,328,685
八月(Aug.)	156	2,534,981	15	219,135	141	2,315,846	155	2,521,786	13	218,686	142	2,303,100
九月(Sep.)	164	2,755,288	18	185,983	146	2,569,305	162	2,753,431	16	166,840	146	2,586,591
十月(Oct.)	190	2,678,115	17	193,875	173	2,484,240	190	2,689,762	18	193,986	172	2,495,776
十一月(Nov.)	169	2,630,305	22	178,942	147	2,451,363	168	2,334,267	22	177,427	146	2,156,840
十二月(Dec.)	171	2,743,201	21	185,855	150	2,557,346	169	2,895,106	18	185,073	151	2,710,033

資料來源：麥寮工業區專用港管理股份有限公司

附表二 進港輪船國籍

Number of Incoming Vessels by Registered Nationality

總噸位單位：噸

Unit: Vessel; Ton

年(月)別 Year and Month	總計 Total		巴拿馬 Panama		韓國 Rep. Of Korea		中華民國 ROC		新加坡 Singapore		賴比瑞亞 Liberia		其他 Others	
	艘次 No. of Vessel	總噸位 G. T.	艘次 No. of Vessels	總噸位 G. T.	艘次 No. of Vessels	總噸位 G. T.	艘次 No. of Vessels	總噸位 G. T.	艘次 No. of Vessels	總噸位 G. T.	艘次 No. of Vessels	總噸位 G. T.	艘次 No. of Vessels	總噸位 G. T.
2001	1,371	21,920,703	555	9,399,523	155	540,676	109	1,040,744	80	1,364,884	113	2,153,091	359	7,421,785
2002	1,764	29,501,874	640	11,731,225	258	805,547	162	1,841,138	132	2,156,932	121	2,207,414	451	10,759,618
一月(Jan.)	144	2,474,575	52	955,773	19	51,096	12	181,512	8	79,574	13	256,311	40	950,309
二月(Feb.)	122	1,927,544	49	959,339	10	26,414	5	47,210	13	171,274	13	178,813	32	544,494
三月(Mar.)	137	2,166,846	47	899,374	18	44,545	13	105,510	9	129,448	13	196,946	37	791,023
四月(Apr.)	110	2,113,162	48	1,056,115	11	25,501	6	114,486	11	133,962	8	228,245	26	554,853
五月(May)	127	2,833,661	46	1,219,404	12	42,335	14	133,262	9	327,564	13	311,842	33	799,254
六月(June)	125	2,229,225	35	853,373	19	65,111	10	142,003	11	94,939	7	175,186	43	898,613
七月(July)	149	2,414,971	58	1,127,221	30	84,810	9	153,365	8	145,914	5	69,831	39	833,830
八月(Aug.)	156	2,534,981	47	682,520	24	55,517	15	219,135	13	149,522	17	269,459	40	1,158,828
九月(Sep.)	164	2,755,288	46	958,162	40	129,425	18	185,983	13	375,659	2	42,259	45	1,063,800
十月(Oct.)	190	2,678,115	83	987,349	27	144,487	17	193,875	15	220,262	10	130,797	38	1,001,345
十一月(Nov.)	169	2,630,305	60	1,080,201	26	64,992	22	178,942	7	182,272	13	189,751	41	934,147
十二月(Dec.)	171	2,743,201	69	952,394	22	71,314	21	185,855	15	146,542	7	157,974	37	1,229,122

備註：國籍統計以航次佔全年航次5%以上，始列項分類統計。

資料來源：麥寮工業區專用港管理股份有限公司

附表三 進港輪船種類

Number of Incoming Vessels by Kind

單位：艘次

Unit: Vessel

年(月)別 Year and Month	總計 Total	化學輪 Chemical Tankers	油輪 Tankers	貨櫃輪 Containers	煤礦輪 Coal	散裝輪 Cargos in Bulk	一般貨輪 Ordinary Cargoes	其他輪 other
2001	1,371	702	298	135	102	50	55	29
2002	1,764	818	490	213	69	55	47	72
一月(Jan.)	144	66	34	22	7	3	12	-
二月(Feb.)	122	59	31	14	6	3	7	2
三月(Mar.)	137	67	29	21	5	2	5	8
四月(Apr.)	110	52	33	15	5	3	2	-
五月(May)	127	49	38	20	6	4	2	8
六月(June)	125	52	33	19	7	5	3	6
七月(July)	149	70	47	21	6	1	3	1
八月(Aug.)	156	80	40	20	5	4	2	5
九月(Sep.)	164	76	43	14	5	10	5	11
十月(Oct.)	190	96	58	14	7	3	5	7
十一月(Nov.)	169	77	50	16	6	7	-	13
十二月(Dec.)	171	74	54	17	4	10	1	11

備註：煤輪Coal、化學輪Chemical Tankers及其他種類專用貨輪(佔5%以上)，始列表分類統計。

資料來源：麥寮工業區專用港管理股份有限公司

附表四 進港輪船航次

Number of Incoming Vessels by Line of Navigation

單位：航次

Unit: Voyage

年(月)別 Year and Month	總計 Total	國內 Domestic						國外 Foreign								
		小計 Sub. Total	高雄 Kaohsiung	台中 Taichung	基隆 Keelung	淡水 Dan Shui	其他 Others	小計 Sub. Total	香港 Hong Kong	南韓 Korea	日本 Japan	新加坡 Singapore	澳洲 Australia	越南 Vietnam	沙烏地阿拉 伯 Saudi Arabia	其他 Others
2001	1,371	520	232	146	57	35	50	851	238	182	136	41	40	14	36	164
2002	1,764	696	317	160	47	93	79	1,068	331	201	192	48	41	38	34	183
一月(Jan.)	144	72	37	17	8	6	4	72	23	13	17	2	3	1	1	12
二月(Feb.)	122	41	23	7	-	4	7	81	26	11	16	6	3	1	3	15
三月(Mar.)	137	45	21	13	2	5	4	92	36	10	19	5	3	-	1	18
四月(Apr.)	110	40	18	15	-	6	1	70	19	12	10	4	4	3	2	16
五月(May)	127	49	26	7	4	5	7	78	21	16	7	3	7	3	6	15
六月(June)	125	53	23	13	1	7	9	72	17	17	9	6	4	1	3	15
七月(July)	149	63	34	11	6	7	5	86	24	15	20	4	4	2	4	13
八月(Aug.)	156	64	33	12	3	9	7	92	25	17	25	3	-	4	2	16
九月(Sep.)	164	71	21	17	10	9	14	93	34	19	12	3	3	5	4	13
十月(Oct.)	190	67	26	17	7	9	8	123	34	27	28	6	4	6	2	16
十一月(Nov.)	169	60	26	14	3	10	7	109	38	29	14	1	3	6	2	16
十二月(Dec.)	171	71	29	17	3	16	6	100	34	15	15	5	3	6	4	18

備註：國外航線以單一航線佔全年航線5%以上，始列表分類統計。

資料來源：麥寮工業區專用港管理股份有限公司

附表五 出港輪船航次

Number of Outgoing Vessels by Line of Navigation

單位：航次

Unit: Voyage

年(月)別 Year and Month	總計 Total	國內 Domestic						國外 Foreign								
		小計 Sub. Total	高雄 Kaohsiung	台中 Taichung	基隆 Keelung	淡水 Dan Shui	其他 Others	小計 Sub. Total	香港 Hong Kong	日本 Japan	南韓 Korea	新加坡 Singapore	菲律賓 Philippine	澳洲 Australia	越南 Vietnam	其他 Others
2001	1,374	314	110	75	49	39	41	1,060	266	265	202	111	25	41	10	140
2002	1,758	487	143	137	57	86	64	1,271	306	266	251	141	41	39	37	190
一月(Jan.)	146	41	13	12	3	5	8	105	22	38	16	9	3	4	-	13
二月(Feb.)	120	32	11	10	4	3	4	88	20	23	16	11	2	2	3	11
三月(Mar.)	139	39	9	15	7	4	4	100	27	22	10	8	5	6	2	20
四月(Apr.)	114	30	14	8	2	5	1	84	17	17	14	12	3	5	2	14
五月(May)	121	44	16	15	4	6	3	77	10	17	19	14	1	3	-	13
六月(June)	127	37	7	12	6	5	7	90	15	15	24	16	3	3	1	13
七月(July)	147	34	7	12	3	6	6	113	24	27	25	8	1	2	5	21
八月(Aug.)	155	45	15	9	7	9	5	110	33	17	16	9	6	4	5	20
九月(Sep.)	162	42	9	12	6	7	8	120	30	27	24	13	2	3	4	17
十月(Oct.)	190	50	16	10	5	10	9	140	42	21	34	17	3	1	5	17
十一月(Nov.)	168	44	13	11	4	12	4	124	43	18	28	13	3	2	3	14
十二月(Dec.)	169	49	13	11	6	14	5	120	23	24	25	11	9	4	7	17

資料來源：參寮工業區專用港管理股份有限公司

附表六 進港輪船噸級與在港停泊時間

Number of Incoming Vessels by Gross Tonnage And Time of Mooring in Port

單位：艘次；噸

t: Vessels; Ton

停泊時間 Mooring's Time	合計 Total 艘次 No. of Vessels	輪船噸位分類 Classification of Vessels' Gross Tonnage								平均停泊時間(天) Average Mooring's Time(Day)
		未滿1000噸 Under1,000G. T.	1,000-4,999噸 1,000-4,999G.T.	5,000-9,999噸 5,000-9,999G.T.	10,000-19,999噸 10,000-19,999G.T.	20,000-39,999噸 20,000-39,999G.T.	40,000-59,999噸 40,000-59,999G.T.	60,000-99,999噸 60,000-99,999G.T.	滿100,000噸以上 Over100,000G.T.	
24小時以內 Under 24hours	769	94	399	157	88	26	5	0	0	0.66
25-48小時 25-48hours	777	13	266	141	176	92	40	12	37	1.33
49-72小時 49-72hours	108	6	8	19	15	26	13	9	12	2.28
73-96小時 73-96hours	31	5	2	1	5	10	5	3	0	3.40
97-120小時 97-120hours	22	1	0	0	1	8	0	12	0	4.40
121-144小時 121-144hours	14	1	1	0	1	3	0	8	0	5.31
145-168小時 145-168hours	8	0	0	0	0	2	0	6	0	6.47
169-192小時 169-192hours	6	1	0	0	0	1	0	4	0	7.35
193小時以上 over 193hours	23	4	1	0	1	1	0	16	0	10.96
年(月)別 Year and Month										
一月(Jan.)	144	5	58	30	23	14	3	7	4	1.57
二月(Feb.)	122	5	53	26	18	7	6	4	3	1.54
三月(Mar.)	137	11	59	21	17	16	6	4	3	1.39
四月(Apr.)	110	1	40	24	18	13	6	5	3	1.35
五月(May)	127	10	34	31	20	9	6	12	5	1.30
六月(June)	125	8	34	35	21	12	5	8	2	1.35
七月(July)	149	6	58	32	24	13	7	5	4	1.32
八月(Aug.)	156	11	62	27	29	11	7	4	5	1.27
九月(Sep.)	164	18	64	22	26	18	3	8	5	1.52
十月(Oct.)	190	17	84	26	31	19	4	5	4	1.26
十一月(Nov.)	169	22	58	22	30	24	5	4	4	1.30
十二月(Dec.)	171	15	73	22	31	14	5	4	7	1.25

資料來源：麥寮工業區專用港管理股份有限公司

附表七 進出港貨物國輪外輪承運量

Tonnage of Imports & Exports Carried by Domestic and Foreign Vessels

單位：公噸

Unit: M.T.

年(月)別 Year and Month	總計 Total				進港 Import				出港 Export			
	國內 Domestic		國外 Foreign		國內 Domestic		國外 Foreign		國內 Domestic		國外 Foreign	
	國輪 Domestic V.	外輪 Foreign V.	國輪 Domestic V.	外輪 Foreign V.	國輪 Domestic V.	外輪 Foreign V.	國輪 Domestic V.	外輪 Foreign V.	國輪 Domestic V.	外輪 Foreign V.	國輪 Domestic V.	外輪 Foreign V.
2001	697,006	69,885	102,428	25,450,728	96,168	-	6,366	22,229,919	600,837	69,885	96,062	3,220,809
2002	1,204,083	93,651	307,286	32,657,186	45,629	-	65,847	26,302,254	1,158,454	93,651	241,439	6,354,932
一月(Jan.)	75,505	27,232	31,440	2,719,023	5,000	-	-	2,149,504	70,505	27,232	31,440	569,519
二月(Feb.)	38,442	48,050	-	2,252,119	11,521	-	-	1,856,931	26,921	48,050	-	395,188
三月(Mar.)	66,804	18,369	5,619	2,414,679	-	-	-	1,883,538	66,804	18,369	5,619	531,141
四月(Apr.)	88,413	-	14,245	2,296,324	-	-	-	1,847,634	88,413	-	14,245	448,690
五月(May)	105,355	-	16,503	3,308,814	6,001	-	-	2,850,488	99,354	-	16,503	458,326
六月(June)	109,870	-	-	2,616,225	11,593	-	-	2,173,238	98,277	-	-	442,987
七月(July)	141,643	-	-	2,628,743	-	-	-	2,108,120	141,643	-	-	520,623
八月(Aug.)	116,824	-	42,310	2,693,858	-	-	-	2,205,632	116,824	-	42,310	488,226
九月(Sep.)	63,178	-	95,394	2,944,523	5,515	-	-	2,416,339	57,663	-	95,394	528,184
十月(Oct.)	135,577	-	30,027	2,856,030	-	-	24,780	2,162,186	135,577	-	5,247	693,844
十一月(Nov.)	120,671	-	24,780	2,826,328	-	-	19,100	2,098,884	120,671	-	5,680	727,444
十二月(Dec.)	141,801	-	46,967	3,100,522	6,000	-	21,967	2,549,761	135,801	-	25,000	550,761

資料來源：參寮工業區專用港管理股份有限公司

附表八 進港貨物分類(按碼頭)

Classification of Imports (by Wharf)

單位：公噸

Unit: M.T.

年(月)別 Year and Month	總計 Total	礦產品 Minerals						非金屬礦物製品 Non-metalic Mineral Products	
		煤 Coal & Coke	鐵礦砂 Iron Ore	土、石、砂礫 Clay, Stone, Sand & Gravel	硫磺 Sulphur	粗鹽 Salt	其他 Others	汽、柴、燃料油 Gasoline, Diesel, Fuel Oil	其他 Others
2,001	21,862,644	9,550,636	-	-	-	809,479	-	-	10,981,472
2,002	26,112,302	8,312,020	-	-	-	864,124	111,770	-	15,819,147
東1 碼頭	17,167	-	-	-	-	-	-	-	-
東2 碼頭	1,053,581	131,772	-	-	-	864,124	45,629	-	-
東3 碼頭	3,546,787	3,505,724	-	-	-	-	41,063	-	-
東4 碼頭	4,699,602	4,674,524	-	-	-	-	25,078	-	-
東5 碼頭	-	-	-	-	-	-	-	-	-
東6 碼頭	-	-	-	-	-	-	-	-	-
東7 碼頭	5,300	-	-	-	-	-	-	-	-
東8 碼頭	374,516	-	-	-	-	-	-	-	374,516
東9 碼頭	171,862	-	-	-	-	-	-	-	872
東10碼頭	-	-	-	-	-	-	-	-	-
北1 碼頭	326,331	-	-	-	-	-	-	-	-
北2 碼頭	261,590	-	-	-	-	-	-	-	-
北5 碼頭	123,441	-	-	-	-	-	-	-	-
北6 碼頭	-	-	-	-	-	-	-	-	-
北7 碼頭	88,367	-	-	-	-	-	-	-	-
西1 碼頭	451,911	-	-	-	-	-	-	-	451,911
西2 碼頭	5,513,432	-	-	-	-	-	-	-	5,513,432
西3 碼頭	9,478,416	-	-	-	-	-	-	-	9,478,416

資料來源：麥寮工業區專用港管理股份有限公司

附表八 進港貨物分類(按碼頭) (續完)

Classification of Imports (by Wharf)

單位：公噸

Unit: M.T.

年(月)別 Year and Month	化學品 Chemical Products			基本金屬 Basic Metal			金屬製品 Metal Products			其他什貨
	肥料 Fertilizer	動植物性油脂 Animal & Vegetable Grease	其他 Others	鋼鐵 Iron & Steel	廢鐵 Iron & Steel Scrap	其他 Others	機件 Machinery	電器機械器材 Electrical Machinery, Apparatus	其他 Others	General Merchandise
2,001	-	-	494,438	-	-	-	-	-	-	26,620
2,002	-	-	995,195	-	-	-	-	-	10,047	-
東1 碼頭	-	-	9,269	-	-	-	-	-	7,898	-
東2 碼頭	-	-	9,907	-	-	-	-	-	2,149	-
東3 碼頭	-	-	-	-	-	-	-	-	-	-
東4 碼頭	-	-	-	-	-	-	-	-	-	-
東5 碼頭	-	-	-	-	-	-	-	-	-	-
東6 碼頭	-	-	-	-	-	-	-	-	-	-
東7 碼頭	-	-	5,300	-	-	-	-	-	-	-
東8 碼頭	-	-	-	-	-	-	-	-	-	-
東9 碼頭	-	-	170,990	-	-	-	-	-	-	-
東10碼頭	-	-	-	-	-	-	-	-	-	-
北1 碼頭	-	-	326,331	-	-	-	-	-	-	-
北2 碼頭	-	-	261,590	-	-	-	-	-	-	-
北5 碼頭	-	-	123,441	-	-	-	-	-	-	-
北6 碼頭	-	-	-	-	-	-	-	-	-	-
北7 碼頭	-	-	88,367	-	-	-	-	-	-	-
西1 碼頭	-	-	-	-	-	-	-	-	-	-
西2 碼頭	-	-	-	-	-	-	-	-	-	-
西3 碼頭	-	-	-	-	-	-	-	-	-	-

資料來源：麥察工業區專用港管理股份有限公司

附表九 出港貨物分類(按碼頭)
Classification of Exports (by Wharf)

單位：公噸

Unit: M.T.

年(月)別 Year and Month	總計 Total	礦產品 Minerals					非金屬礦物製品 Non-metallic Mineral Products		化學品 Chemical Products			基本金屬 Basic Metal			金屬製品 Metal Products			其他什貨
		煤 Coal & Coke	土、石、砂 礫 Clay, Stone, Sand & Gravel	硫磺 Sulphur	粗鹽 Salt	其他 Others	汽、柴、燃料 油 Gasoline, Diesel, Fuel Oil	其他 Others	肥料 Fertilizer	動植物性油 脂 Animal & Vegetable Grease	其他 Others	鋼鐵 Iron & Steel	廢鐵 Iron & Steel Scrap	其他 Others	機件 Machinery	電器機械器 材 Electrical Machinery, Apparatus	其他 Others	General Merchandise
2,001	4,178,784	-	-	-	-	-	1,393,605	647,888	-	-	2,128,272	-	-	9,768	-	-	-	-
2,002	7,918,727	-	506,426	-	-	-	3,987,163	267,453	-	-	2,598,634	-	-	-	-	-	-	-
東1 碼頭	979,387	-	-	65,426	-	-	-	-	-	-	913,961	-	-	-	-	-	-	-
東2 碼頭	197,963	-	-	-	-	-	-	58,554	-	-	139,409	-	-	-	-	-	-	-
東3 碼頭	14,310	-	-	-	-	-	-	-	-	-	14,310	-	-	-	-	-	-	-
東4 碼頭	-	-	-	-	-	-	-	-	-	-	-	-	-	-	-	-	-	-
東5 碼頭	-	-	-	-	-	-	-	-	-	-	-	-	-	-	-	-	-	-
東6 碼頭	-	-	-	-	-	-	-	-	-	-	-	-	-	-	-	-	-	-
東7 碼頭	36,105	-	-	-	-	-	-	12,584	-	-	23,521	-	-	-	-	-	-	-
東8 碼頭	2,317,400	-	-	-	-	-	1,844,426	472,974	-	-	-	-	-	-	-	-	-	-
東9 碼頭	1,082,461	-	50	-	-	-	837,156	78,495	-	-	166,760	-	-	-	-	-	-	-
東10 碼頭	-	-	-	-	-	-	-	-	-	-	-	-	-	-	-	-	-	-
北1 碼頭	510,768	-	-	-	-	-	-	21,406	-	-	489,362	-	-	-	-	-	-	-
北2 碼頭	384,004	-	-	-	-	-	-	-	-	-	384,004	-	-	-	-	-	-	-
北5 碼頭	79,338	-	-	-	-	-	-	-	-	-	79,338	-	-	-	-	-	-	-
北6 碼頭	173,722	-	-	-	-	-	-	-	-	-	173,722	-	-	-	-	-	-	-
北7 碼頭	214,247	-	-	-	-	-	-	-	-	-	214,247	-	-	-	-	-	-	-
西1 碼頭	1,637,501	-	-	-	-	-	1,133,295	504,206	-	-	-	-	-	-	-	-	-	-
西2 碼頭	291,520	-	-	-	-	-	172,286	119,234	-	-	-	-	-	-	-	-	-	-
西3 碼頭	-	-	-	-	-	-	-	-	-	-	-	-	-	-	-	-	-	-

資料來源：參寮工業區專用港管理股份有限公司

二、棧埠

附表十 本港裝卸業者營運實績(依公司別)

Volume of Cargoes Handled by Stevedoring & Warehousing Companies

單位：公噸

Unit: M.T.

年(月)別 Year and Month	總計 Total	台塑公司 Formosa Corp.	南亞公司 Nan Ya Plastics Corp.	台化公司 Formosa Chemicals & Fiber Corp.	台塑石化公司 Formosa PetroChemical Corp.	麥寮汽電公 司 Mailiao Power Corp.	台朔重工公司 Formosa Heavy Industries Corp.	南中石化 Nan Chung Petrochemi cal Corp.	中塑油品 Si mos a Oil Corp Ltd.	大連化工 Dairen Chemical Corp.	長春樹脂 Chang Chun Plastics Corp.
2001	26,040,528	1,734,837	361,460	846,347	13,299,008	9,570,802	8,868	126,745	-	92,461	-
2002	34,030,979	2,148,008	353,687	1,341,265	21,442,904	8,318,320	-	137,089	71,138	194,893	23,675
一月(Jan.)	2,904,391	155,026	39,081	158,937	1,443,003	1,098,944	-	4,001	-	5,399	-
二月(Feb.)	2,401,664	180,654	26,418	110,698	1,564,092	510,861	-	2,500	-	6,441	-
三月(Mar.)	2,365,869	176,822	23,939	121,619	1,530,510	481,633	-	13,375	-	16,001	1,970
四月(Apr.)	2,300,084	196,986	16,693	57,735	1,529,862	468,945	-	10,668	-	19,195	-
五月(May)	3,194,237	190,446	18,525	90,918	2,180,707	696,934	-	-	-	16,707	-
六月(June)	2,929,830	133,786	28,141	76,247	1,723,311	934,518	-	8,812	5,542	17,461	2,012
七月(July)	2,936,220	145,407	39,142	84,946	1,709,198	899,900	-	22,522	15,356	13,763	5,986
八月(Aug.)	2,838,826	135,596	35,932	119,673	1,895,163	603,966	-	21,976	3,622	19,777	3,121
九月(Sep.)	3,151,876	229,652	31,381	164,092	1,936,563	742,721	-	17,936	7,574	20,538	1,419
十月(Oct.)	3,001,518	261,390	28,588	132,059	1,759,950	758,923	-	10,936	19,150	27,538	2,984
十一月(Nov.)	2,605,397	192,111	24,797	106,371	1,584,842	651,360	-	17,362	12,370	13,143	3,041
十二月(Dec.)	3,401,067	150,132	41,050	117,970	2,585,703	469,615	-	7,001	7,524	18,930	3,142

資料來源：麥寮工業區專用港管理股份有限公司

附表十一 裝卸貨物噸量
Volume of Cargoes Handled

單位：公噸

Unit: M.T.

年(月)別 Year and Month	總計 Total	裝貨 Loading						卸貨 Unloading							
		合計 Total	什貨 General Cargoes	管道 Pipe	貨櫃 Containers	散貨 Bulk Cargoes	其他 Others	合計 Total	散貨-工鹽 Salt	散貨-燃煤 Coal	其他散裝 Other Cargoes in Bulk	管道 Pi pe	什貨 General Cargoes	貨櫃 Containers	其他 Others
2001	26,041,428	4,178,784	293,580	3,527,883	357,321	-	-	21,862,644	809,479	9,550,634	71,672	11,404,239	26,620	-	-
2002	34,030,979	7,918,677	224,834	6,774,926	853,491	65,426	-	26,112,302	864,124	8,312,020	111,771	16,789,864	34,523	-	-
一月 (Jan.)	2,904,392	722,925	63,776	576,702	82,447	-	-	2,181,467	-	1,096,600	22,161	1,054,995	7,711	-	-
二月 (Feb.)	2,401,665	476,386	14,850	382,292	63,866	15,378	-	1,925,279	120,030	510,211	11,521	1,278,965	4,552	-	-
三月 (Mar.)	2,365,869	603,895	26,488	494,999	82,408	-	-	1,761,974	71,199	481,633	-	1,209,142	-	-	-
四月 (Apr.)	2,300,083	554,694	7,500	485,560	48,195	13,439	-	1,745,389	66,374	468,945	-	1,206,570	3,500	-	-
五月 (May)	3,194,235	571,302	5,000	508,580	57,722	-	-	2,622,933	71,515	695,356	6,001	1,848,483	1,578	-	-
六月 (June)	2,929,829	550,398	6,000	456,669	66,129	21,600	-	2,379,431	67,394	933,361	11,593	1,365,926	1,157	-	-
七月 (July)	2,936,220	666,694	3,000	572,544	76,141	15,009	-	2,269,526	67,217	899,328	-	1,302,410	571	-	-
八月 (Aug.)	2,838,828	657,847	18,000	548,491	91,356	-	-	2,180,981	-	603,966	-	1,574,807	2,208	-	-
九月 (Sep.)	3,151,876	697,519	35,500	579,466	82,553	-	-	2,454,357	136,420	742,721	5,515	1,563,212	6,489	-	-
十月 (Oct.)	3,001,516	840,459	16,500	770,297	53,662	-	-	2,161,057	130,335	758,923	-	1,269,495	2,304	-	-
十一月 (Nov.)	2,605,397	860,758	10,660	774,266	75,832	-	-	1,744,639	71,420	651,360	25,078	993,733	3,048	-	-
十二月 (Dec.)	3,401,069	715,800	17,560	625,060	73,180	-	-	2,685,269	62,220	469,616	29,902	2,122,126	1,405	-	-

資料來源：麥寮工業區專用港管理股份有限公司

附表十二 裝卸貨物效率
Efficiency of Cargoes Handled

年(月)別 Year and Month	合計 Total		散貨-工鹽 Bulk Cargoes		散貨-燃煤 Bulk Cargoes		其他散裝 Other Cargoes in Bulk		管道		什貨 General Cargoes		貨櫃 Containers		其他 Others	
	裝量/工時 V./H.	卸量/工時 V./H.	裝量/工時 V./H.	卸量/工時 V./H.	裝量/工時 V./H.	卸量/工時 V./H.	裝量/工時 V./H.	卸量/工時 V./H.	裝量/工時 V./H.	卸量/工時 V./H.	裝量/工時 V./H.	卸量/工時 V./H.	裝量/工時 V./H.	卸量/工時 V./H.	裝量/工時 V./H.	卸量/工時 V./H.
2001	424	502	-	745	-	1165	-	256	693	650	155	170	-	26	-	-
2002	445	573	-	839	-	1463	-	255	734	673	156	178	-	32	-	-
一月(Jan.)	425	483	-	672	-	1114	-	262	695	635	155	185	-	29	-	-
二月(Feb.)	403	492	-	760	-	1128	-	242	661	601	145	188	-	30	-	-
三月(Mar.)	465	498	-	691	-	1053	-	-	774	714	156	-	-	33	-	-
四月(Apr.)	476	615	-	748	-	1353	-	-	799	749	152	191	-	33	-	-
五月(May)	366	577	-	879	-	1613	-	250	581	521	151	169	-	32	-	-
六月(June)	424	516	-	877	-	1111	-	260	684	634	163	181	-	33	-	-
七月(July)	515	654	-	853	-	1390	-	-	860	810	170	182	-	33	-	-
八月(Aug.)	514	583	-	-	-	1314	-	-	862	812	165	176	-	31	-	-
九月(Sep.)	455	728	-	921	-	2288	-	272	752	682	157	173	-	33	-	-
十月(Oct.)	449	734	-	880	-	1939	-	-	732	652	166	165	-	34	-	-
十一月(Nov.)	380	654	-	1017	-	1500	-	-	620	550	139	169	-	34	-	-
十二月(Dec.)	475	640	-	926	-	1750	-	245	790	710	160	175	-	33	-	-

資料來源：麥寮工業區專用港管理股份有限公司

附表十三 貨櫃裝卸量
Number of Containers Handled

單位：貨櫃：個
貨物：公噸

Cargo - M.T.

年(月)別 Year and Month	總計 Grand Total		進口貨櫃 Incoming										貨物噸數 Cargo Tonnage
			合計 Total		20 呎 20 Ft.		35 呎 35 Ft.		40 呎 40 Ft.		45 呎 45 Ft.		
	櫃數 No. of Container	TEU	實櫃 Loaded Container	空櫃 Empty Container	實櫃 Loaded Container	空櫃 Empty Container	實櫃 Loaded Container	空櫃 Empty Container	實櫃 Loaded Container	空櫃 Empty Container	實櫃 Loaded Container	空櫃 Empty Container	
2001	17,903	21,440	-	17,903	-	14,366	-	-	-	3537	-	-	-
2002	39,471	47,070	-	39,471	-	31,872	-	-	-	7599	-	-	-
一月 (Jan.)	3,195	3,781	-	3,195	-	2,609	-	-	-	586	-	-	-
二月 (Feb.)	2,828	3,435	-	2,828	-	2,221	-	-	-	607	-	-	-
三月 (Mar.)	3,636	4,196	-	3,636	-	3,076	-	-	-	560	-	-	-
四月 (Apr.)	2,350	2,794	-	2,350	-	1,906	-	-	-	444	-	-	-
五月 (May)	2,952	3,487	-	2,952	-	2,417	-	-	-	535	-	-	-
六月 (June)	3,076	3,719	-	3,076	-	2,433	-	-	-	643	-	-	-
七月 (July)	3,246	3,865	-	3,246	-	2,627	-	-	-	619	-	-	-
八月 (Aug.)	4,817	6,114	-	4,817	-	3,520	-	-	-	1297	-	-	-
九月 (Sep.)	3,618	3,908	-	3,618	-	3,328	-	-	-	290	-	-	-
十月 (Oct.)	2,469	2,964	-	2,469	-	1,974	-	-	-	495	-	-	-
十一月 (Nov.)	3,620	4,251	-	3,620	-	2,989	-	-	-	631	-	-	-
十二月 (Dec.)	3,664	4,556	-	3,664	-	2,772	-	-	-	892	-	-	-

資料來源：麥察工業區專用港管理股份有限公司

附表十三 貨櫃裝卸量 (續完)
Number of Containers Handled

單位：貨櫃：個
貨物：公噸

Cargo - M.T.

年(月)別 Year and Month	總計 Grand Total		出口貨櫃 Outgoing										貨物噸數 Cargo Tonnage
			合計 Total		20 呎 20 Ft.		35 呎 35 Ft.		40 呎 40 Ft.		45 呎 45 Ft.		
	櫃數 No. of Container	TEU	實櫃 Loaded Container	空櫃 Empty Container	實櫃 Loaded Container	空櫃 Empty Container	實櫃 Loaded Container	空櫃 Empty Container	實櫃 Loaded Container	空櫃 Empty Container	實櫃 Loaded Container	空櫃 Empty Container	
2001	18,507	22,386	18,507	-	14,628	-	-	-	3,879	-	-	-	357,321
2002	44,282	52,638	44,282	-	35,926	-	-	-	8,356	-	-	-	853,490
一月(Jan.)	4,314	5,292	4,314	-	3,336	-	-	-	978	-	-	-	82,447
二月(Feb.)	3,432	3,884	3,432	-	2,980	-	-	-	452	-	-	-	63,866
三月(Mar.)	4,349	5,044	4,349	-	3,654	-	-	-	695	-	-	-	82,408
四月(Apr.)	2,539	3,023	2,539	-	2,055	-	-	-	484	-	-	-	48,194
五月(May)	2,960	3,506	2,960	-	2,414	-	-	-	546	-	-	-	57,722
六月(June)	3,399	4,128	3,399	-	2,670	-	-	-	729	-	-	-	66,129
七月(July)	3,943	4,712	3,943	-	3,174	-	-	-	769	-	-	-	76,141
八月(Aug.)	4,672	5,657	4,672	-	3,687	-	-	-	985	-	-	-	91,356
九月(Sep.)	4,222	4,918	4,222	-	3,526	-	-	-	696	-	-	-	82,553
十月(Oct.)	2,755	3,288	2,755	-	2,222	-	-	-	533	-	-	-	53,662
十一月(Nov.)	3,905	4,604	3,905	-	3,206	-	-	-	699	-	-	-	75,832
十二月(Dec.)	3,792	4,582	3,792	-	3,002	-	-	-	790	-	-	-	73,180

資料來源：參寮工業區專用港管理股份有限公司

三、財務
附表十四 營業總收入
Total Operating Revenue

單位：新台幣元

Unit: NT\$

年(月)別 Year and Month	7 = 5 + 6	5 = 1+2+3+4	1	2	3	4	6
	總計 Grand Total	營業收入 Operating Revenue	港灣設施使用收入 Facilities Usage Revenue	港灣業務收入 Port Revenue	棧埠業務收入 Stevedoring & Warehousing Revenue	租金收入 Rent Revenue of Operating Assets	營業外收入 Non-Operating Revenue
2001	1,713,532,506	1,503,529,918	678,921,665	129,158,163	695,450,090	-	210,002,588
2002	2,114,443,106	1,931,886,166	969,599,978	149,644,590	812,641,598	-	182,556,940
一月 (Jan.)	166,243,564	163,605,709	78,510,750	15,593,857	69,501,102	-	2,637,855
二月 (Feb.)	158,138,966	154,095,758	73,266,840	11,948,759	68,880,159	-	4,043,208
三月 (Mar.)	162,419,764	159,270,499	73,633,526	12,691,873	72,945,100	-	3,149,265
四月 (Apr.)	158,388,724	143,202,835	69,332,317	10,766,563	63,103,955	-	15,185,889
五月 (May)	166,802,601	162,928,385	85,882,319	12,069,976	64,976,090	-	3,874,216
六月 (June)	171,178,703	164,878,881	90,961,259	12,353,823	61,563,799	-	6,299,822
七月 (July)	168,495,857	159,334,408	84,187,186	13,056,212	62,091,010	-	9,161,449
八月 (Aug.)	169,434,076	164,596,849	79,176,288	12,187,507	73,233,054	-	4,837,227
九月 (Sep.)	181,335,018	177,478,194	89,017,930	12,272,570	76,187,694	-	3,856,824
十月 (Oct.)	247,855,873	170,414,611	90,180,183	14,190,091	66,044,337	-	77,441,262
十一月 (Nov.)	163,052,923	158,604,521	71,173,070	11,669,298	75,762,153	-	4,448,402
十二月 (Dec.)	201,097,037	153,475,516	84,278,310	10,844,061	58,353,145	-	47,621,521

資料來源：麥寮工業區專用港管理股份有限公司

附表十五 營業總支出
Total Operating Expense

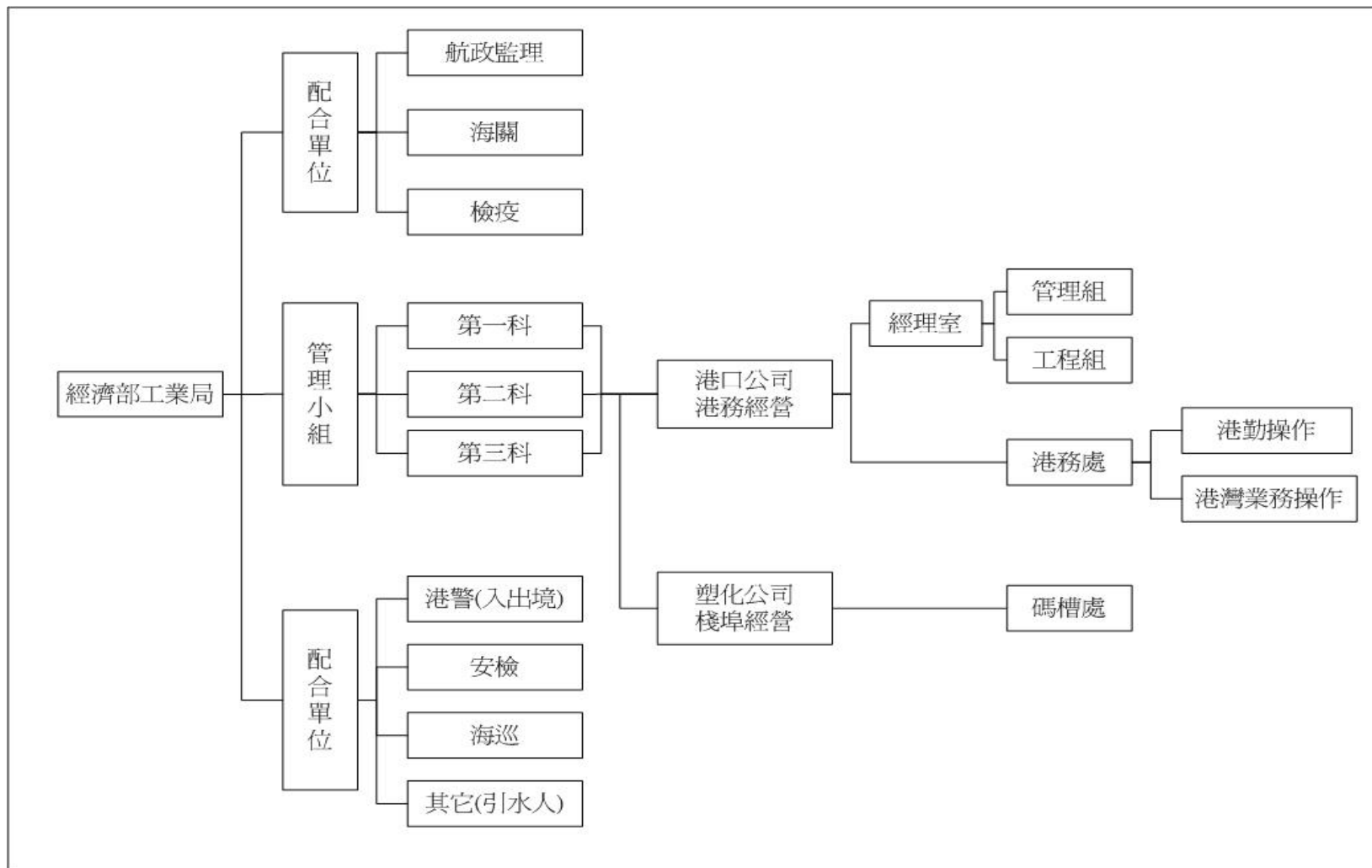
單位：新台幣元

Unit: NTS

年(月)別 Year and Month	17 = 15 + 16	15 = 8+9+10+11+12+13	8	9	10	11	12	13	14	16	18=7-17
	總計 Grand Total	營業支出 Operating Expense	港灣費用 Port Expense	棧埠費用 Stevedoring & Warehousing Expense	維持費用 Command Expense	其他營業費用 Other Operating Expense	業務費用 Business Expense	管理費用 Administration Expense	土地租金 Rent Expense	營業外支出 Non-Operating Expense	盈餘 surplus
2001	1,342,041,944	1,007,047,993	-	633,034,287	-	-	295,506,644	78,507,062	-	334,993,951	371,490,562
2002	1,513,072,746	1,253,395,970	-	724,907,262	-	-	382,578,274	145,910,434	-	259,676,776	601,370,360
一月 (Jan.)	134,493,406	108,519,625	-	61,431,006	-	-	35,720,335	11,368,284	-	25,973,781	31,750,158
二月 (Feb.)	115,891,856	92,013,767	-	56,512,811	-	-	24,256,429	11,244,527	-	23,878,089	42,247,110
三月 (Mar.)	123,313,405	101,286,626	-	58,804,205	-	-	30,138,745	12,343,676	-	22,026,779	39,106,359
四月 (Apr.)	121,407,588	99,777,311	-	54,077,468	-	-	32,105,007	13,594,836	-	21,630,277	36,981,136
五月 (May)	121,860,275	100,540,782	-	55,962,267	-	-	31,000,848	13,577,667	-	21,319,493	44,942,326
六月 (June)	122,621,759	101,352,615	-	54,386,162	-	-	32,147,569	14,818,884	-	21,269,144	48,556,944
七月 (July)	124,797,868	103,873,390	-	58,593,434	-	-	31,408,481	13,871,475	-	20,924,478	43,697,989
八月 (Aug.)	123,545,212	102,550,743	-	56,913,623	-	-	33,119,972	12,517,148	-	20,994,469	45,888,864
九月 (Sep.)	129,694,648	109,306,093	-	59,920,153	-	-	33,930,293	15,455,647	-	20,388,555	51,640,370
十月 (Oct.)	126,261,001	105,569,331	-	58,271,815	-	-	32,621,144	14,676,372	-	20,691,670	121,594,872
十一月 (Nov.)	130,123,135	109,802,581	-	70,717,653	-	-	33,291,797	5,793,131	-	20,320,554	32,929,788
十二月 (Dec.)	139,062,593	118,803,106	-	79,316,665	-	-	32,837,654	6,648,787	-	20,259,487	62,034,444

資料來源：麥寮工業區專用港管理股份有限公司

四、組織與人事
 附表十六 港內各作業組織系統表
Organization Chart



附表十七 港內作業人數(依組織別)

Number of Staff & Workmen of the Bureau and Branch Offices

單位：人

Unit: Person

年底別 End of Year	總計 Total		麥寮港管理小組 Mailiao Harbour Administration		民營事業 Harbor Operation Company		港灣作業機構 Marine Service Org.		棧埠作業機構 Marine Terminal Org.		船舶機械修造工廠 Ship & Machinery Works	
	職員 Staff	工員 Work Men	職員 Staff	工員 Work Men	職員 Staff	工員 Work Men	職員 Staff	工員 Work Men	職員 Staff	工員 Work Men	職員 Staff	工員 Work Men
2001	402	6	4	6	38	-	77	-	283	-	-	-
2002	415	5	3	5	39	-	81	-	292	-	-	-

資料來源：麥寮工業區專用港管理股份有限公司

附表十八 港內作業人員學歷(依組織別)

Number of Staff by Education

單位：人

Unit: Person

年底別 End of Year	總計 Total		研究所(院) Graduate School		大學 Collage		專科 Junior College		高中職 Senior High School		國中 Junior High School		國小 Primary School	
	男 Male	女 Female	男 Male	女 Female	男 Male	女 Female	男 Male	女 Female	男 Male	女 Female	男 Male	女 Female	男 Male	女 Female
2001	397	11	7	0	38	3	115	5	192	1	34	1	11	1
2002	408	12	7	0	36	3	120	5	193	2	35	1	17	1
管理小組	6	2	1	0	5	1	0	1	0	0	0	0	0	0
民營事業	36	3	3	0	14	1	18	1	1	1	0	0	0	0
港灣作業機構	80	1	0	0	4	0	33	1	28	0	4	0	11	0
棧埠作業機構	286	6	3	0	13	1	69	2	164	1	31	1	6	1

資料來源：麥寮工業區專用港管理股份有限公司

附表十九 港內作業人員年齡(依組織別)

Number of Staff by Age

單位：人

Unit: Person

年底別 End of Year	總計 Total		19歲以下 Age Under		20 - 24歲 Age		25 - 29歲 Age		30 - 34歲 Age		35 - 39歲 Age		40 - 44歲 Age		45 - 49歲 Age		50 - 54歲 Age		55 - 59歲 Age		60 - 64歲 Age		65歲以上 Age Over	
	男 Male	女 Female	男 Male	女 Female	男 Male	女 Female	男 Male	女 Female	男 Male	女 Female	男 Male	女 Female	男 Male	女 Female	男 Male	女 Female	男 Male	女 Female	男 Male	女 Female	男 Male	女 Female	男 Male	女 Female
2001	97	11	0	0	8	2	36	8	6	0	6	128	0	18	0	14	0	0	0	0	1	0	0	0
2002	108	12	0	0	26	1	33	8	14	26	9	123	0	21	0	19	0	1	0	0	2	0	0	0
管理小組	6	2	0	0	0	0	4	2	2	0	0	0	0	0	0	0	0	0	0	0	0	0	0	0
民營事業	36	3	0	0	0	1	9	1	6	1	3	0	0	0	2	0	5	0	0	0	1	0	0	0
港灣作業機構	80	1	0	0	0	0	4	1	5	0	0	0	2	0	3	0	4	0	1	0	1	0	0	0
棧埠作業機構	286	6	0	0	26	0	16	4	1	136	1	11	0	6	0	10	0	0	0	0	0	0	0	0

資料來源：參察工業區專用港管理股份有限公司

五、港埠設施
附表二十 機具、車、船(依組織別)(續完)
Mechanical, Vehicular & Marine Equipment

噸量單位：公噸
 總噸位單位：噸

Tonnage Unit: M.T.
 Gross Tonnage: Ton.

年底別 End of Year	機具 Mechanical Equipment																					
	貨櫃起重機 Container Crane		跨載機 Straddle Carrier		側跨機 Lateral Straddle		貨櫃裝車機 Container Transfer Unit		貨櫃牽引機 Yard Tractor		貨櫃吊運機 Container Transtainer		貨櫃車架 Container Chassis		貨櫃側載機 Container Side Loader		空櫃堆高機 Empty C. Fork Lift		起重機 Mobile Crane		推高機 Fork - Lift Truck	
	台 S.	噸量 Tonnage	台 S.	噸量 Tonnage	台 S.	噸量 Tonnage	台 S.	噸量 Tonnage	台 S.	噸量 Tonnage	台 S.	噸量 Tonnage	台 S.	噸量 Tonnage	台 S.	噸量 Tonnage	台 S.	噸量 Tonnage	台 S.	噸量 Tonnage	台 S.	噸量 Tonnage
2001	1	50	-	-	-	-	-	-	-	-	2	40	-	-	-	-	1	8	-	-	1	2.5
2002	1	50	-	-	-	-	-	-	-	-	2	40	-	-	-	-	1	8	-	40	-	2.5
民營事業	-	-	-	-	-	-	-	-	-	-	-	-	-	-	-	-	-	-	-	-	-	-
棧埠作業機構	1	50	-	-	-	-	-	-	-	-	2	40	-	-	-	-	1	8	-	40	-	2.5

資料來源：麥寮工業區專用港管理股份有限公司

附表二十 機具、車、船(依組織別) (續完)

Mechanical, Vehicular & Marine Equipment

噸量單位：公噸

總噸位單位：噸

Tonnage Unit: M.T.

Gross Tonnage: Ton.

年底別 End of Year	車輛 Vehicular Equipment						工作船 Marine Equipment																
	拖車 Towing Tractor		拖板 Full Trailer		卡車、工程 車、清掃車 Truck		挖泥船 Dredger		受泥船 Mud Barge		拖船 Tug Boat		給水船 Water Boat		起重船 Tug Boat		駁船 Barge		交通船 Traffic Boat		什用船 Miscellaneous Boat		
	台 S.	噸量 Tonnage	台 S.	噸量 Tonnage	台 S.	噸量 Tonnage	艘 V.	總噸位 Tonnage	艘 V.	總噸位 Tonnage	艘 V.	總噸位 Tonnage	艘 V.	總噸位 Tonnage	艘 V.	總噸位 Tonnage	艘 V.	總噸位 Tonnage	艘 V.	總噸位 Tonnage	艘 V.	總噸位 Tonnage	
2001	-	-	-	-	8	-	-	-	-	-	7	2055	-	-	-	-	-	-	1	42	1	17	
2002	-	-	-	-	8	-	-	-	-	-	7	2055	-	-	-	-	-	-	1	42	1	17	
民營事業	-	-	-	-	3	-	-	-	-	-	7	2055	-	-	-	-	-	-	1	42	1	17	
棧埠作業機構	-	-	-	-	5	-	-	-	-	-	-	-	-	-	-	-	-	-	-	-	-	-	

資料來源：麥寮工業區專用港管理股份有限公司

附表二十一 港埠工程
Harbour Construction

總長度單位：公尺
有效容量單位：公噸
繫泊能力單位：總噸
堆儲量單位：公噸

Total Length: M.
Storage Capacity: M.T.
Berthing Capacity: T.
Storage Volume: M.T.

年底別 End of Year	專用碼頭 Wharves		倉棧 Warehouse and Sheds		浮筒 Bouys		堆貨場 Open Storage Yards		過港隧道 Cross Harbor Tunnel		公用碼頭 Public Wharves	
	座 Set	總長度 T.L.	棟 Unit	有效容量 S.C.	個 Set	繫泊能力 B.C.	處 Lot	堆儲量 S.V.	座 Set	總長度 T.L.	座 Set	總長度 T.L.
2001	15	4148	-	-	-	-	-	-	-	-	-	-
2002	15	4148	-	-	-	-	-	-	-	-	-	-

資料來源：麥寮工業區專用港管理股份有限公司



主管機關 經濟部工業局

台北市信義路三段41-3號

電話：(02)27541255 傳真：(02)27541255



管理單位

經濟部工業局麥寮工業專用港管理小組

雲林縣麥寮鄉台塑工業園區港務大樓四樓

電話：(05)6812533 傳真：(05)6812534



經營單位

麥寮工業區專用港管理股份有限公司

雲林縣麥寮鄉台塑工業園區一號

電話：(05)6812766 傳真：(05)6812135

