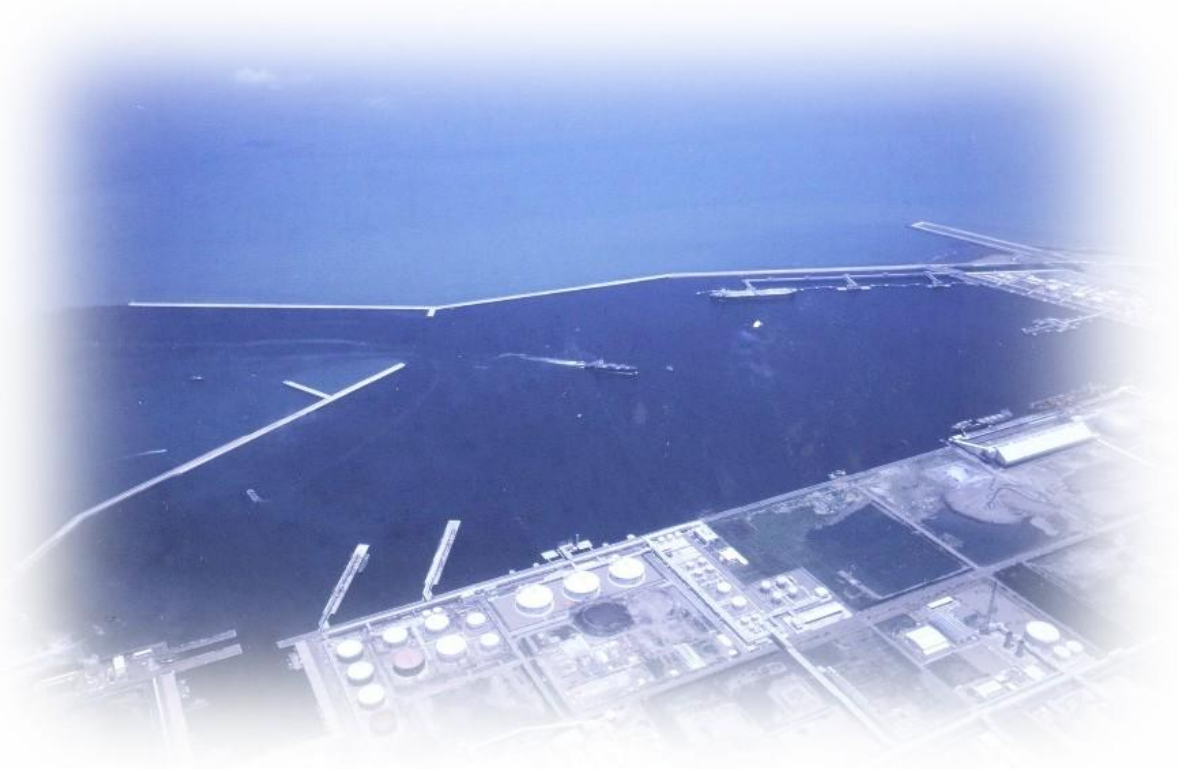


The Industry Harbor of Mai Liao

# 麥寮工業專用港

## 統計要覽

九十年



經濟部工業局 編印

中華民國九十三年七月

2001

# 目 錄

	頁次
第一篇 基本概況-----	1
第二篇 提要分析-----	3
第三篇 統計表	
一、港務	
附表 1 進出港輪船地區-----	6
附表 2 進港輪船國籍-----	7
附表 3 進港輪船種類-----	8
附表 4 進港輪船航次-----	9
附表 5 出港輪船航次-----	10
附表 6 進港輪船噸級與在港停泊時間-----	11
附表 7 進出港貨物國輪外輪承運量-----	12
附表 8 進港貨物分類(按碼頭統計)-----	13
附表 9 出港貨物分類(按碼頭統計)-----	15
二、棧埠	
附表 10 本港裝卸業者營運實績(依公司別)-----	16
附表 11 裝卸貨物噸量-----	17
附表 12 裝卸貨物效率-----	18
附表 13 貨櫃裝卸量-----	19
三、財務	
附表 14 營業總收入-----	21
附表 15 營業總支出-----	22

#### 四、組織及人事

附表 16 港內各作業組織系統表-----23

附表 17 港內作業人數(依組織)-----24

附表 18 港內作業人員學歷(依組織別)-----25

附表 19 港內作業人員年齡(依組織別)-----26

#### 五、港埠設施

附表 20 機具、車、船(依組織別)-----27

附表 21 港埠工程-----29

## 第一篇 基本概況

### 一、港埠基本資料

經濟部為因應我國基礎工業之發展，配合六輕及六輕擴大投資計畫用地需求，以提供國內既有及未來石化產業建廠及遷廠需要，乃規劃於雲林縣外海以抽砂填海造地方式開發雲林離島式基礎工業區，共分有麥寮區、新興區、台西區及四湖區，其中麥寮區之六輕計畫石化工業區係由台塑企業自行進行抽砂填海造地，而麥寮工業專用港（以下簡稱麥寮港）內之專用碼頭，則全為配合六輕計畫所興建；未來配合新興區、台西區及四湖區之開發進度，將再進行十座公共碼頭之興建並提供該工業區內廠商使用。

麥寮港為我國由民營事業投資興建及經營港口之首例，其港埠經營業務完全由台塑企業成立之麥寮工業區專用港管理股份有限公司（以下簡稱港口公司）負責，經濟部工業局於八十九年十月一日現地派駐成立一管理小組，以最精簡人力有效扮演監督，執行具有公權力之港務行政管理及協調航政、海關、檢疫、安檢等其他相關公務機關，順利於九十年二月二十二日邀集交通部、財政部、國防部、海巡署、環保署、農委會及雲林縣政府等各機關現地履勘合格後，已於九十年三月一日起開始正式營運。

麥寮港位於東經 120 度 08.9 分、北緯 23 度 46.9 分。北起濁水溪口南側，南臨新虎尾溪口，澎湖水道東側海岸。北距台中港約 40 哩，南離高雄港約 80 哩。港口方向朝西偏南 34°（約介於西南西與西南間），航道於中潮位水深 24 公尺，可供 26 萬噸級船舶進出，為台灣最深之港口。

### 二、港灣及碼頭設施

#### （一）港灣設施

- (1) 防波堤：西防波堤長 3,243 公尺，南防波堤長 2,227 公尺。
- (2) 迴船池：直徑 900 公尺。
- (3) 港外水域：劃設領港登輪區、外航道及到港船舶錨泊區。
- (4) 導航設施：進港疊標、堤頭燈塔及航道浮燈標等，用以引導及協助船舶之安全航行。
- (5) 信號台設施：船舶交通管理系統(VTMS)、海氣象設施及 DSB 通信設備等，用以管制船舶航行與進出港。
- (6) 港勤船渠：供港勤船舶靠泊、加油及加水等使用。
- (7) 港務港勤大樓：提供政府單位、港區作業單位、港口公司及信號台辦公或作業所需。
- (8) 機工場及滑道：供港勤船舶維修、檢驗及保養所需。

## (二) 碼頭設施

營運中 15 席專用碼頭分別由台塑石化公司及麥寮汽電公司自行投資興建及維護管理，而公用碼頭將配合未來需求，由港口公司投資興建與經營管理。

## 三、設備概況

### (一) 港勤船舶

由港口公司購置拖船 7 艘、領港船 1 艘、帶纜船 1 艘等港勤船舶，用以協助船舶進出港口及靠泊碼頭所需。

### (二) 裝卸設備

各碼頭依裝卸需求由裝卸作業單位購置裝卸機具，諸如卸料臂、卸煤機、貨櫃起重機、貨櫃吊運機及空櫃堆高機等，以提供裝卸服務。

## 第二篇 提要分析

### 一、營運實績

麥寮港 90 年度進港船舶共 1,371 艘次，21,920,703 總噸，出港船舶共 1,374 艘次，21,963,166 總噸；進出口貨量為 26,320,049 公噸，裝卸量為 26,041,428 公噸。

### 二、港務統計資料

麥寮港 90 年度進出港船舶，依各類統計條件說明如次：

- (1) 進港船舶國籍：以巴拿馬 555 艘次為最多，其次為南韓 155 艘次，再次為賴比瑞亞 113 艘次。
- (2) 進港船舶種類：以化學輪 702 艘次為最多，其次為油輪 298 艘次，再次為貨櫃輪 135 艘次。
- (3) 進港輪船航次：以國內而言，分別來自於高雄 232 艘次、台中 146 艘次及基隆 57 艘次為最多。以國外而言，則以香港 238 艘次最多，其次為南韓 182 艘次，再次為日本 136 艘次。
- (4) 出港輪船航次：以國內而言，分別前往高雄 110 艘次、台中 75 艘次及基隆 49 艘次為最多。以國外而言，則以香港 266 艘次為最多，其次為日本 265 艘次，再次為南韓 202 艘次。
- (5) 進港船舶噸級：進港船舶每艘平均 15,989 總噸，其中有 628 艘次船舶總噸介於 1,000~4,999 總噸為最多。
- (6) 在港停泊時間：進港船舶每艘平均停泊 40.34 小時，其中有 563 艘次以船舶停泊 25-48 小時為最多。
- (7) 船舶承運量：國輪承運 799,435 公噸，佔全部之 3.04%。外輪承運 25,520,614 公噸，佔全部 96.96%。

### 三、棧埠統計資料

麥寮港 90 年度裝卸量為 26,041,428 公噸。

(1) 貨主：以台塑石化公司 13,299,008 公噸為最多，佔全部 50.52%，其次為麥寮汽電公司 9,570,802 公噸，佔全部 36.36%。

(2) 裝卸貨物：裝貨部份以管道貨 3,527,883 公噸為最多，佔裝貨量 84.42%。卸貨部份以管道貨 11,404,239 公噸為最多，佔 52.16%，其次為燃煤 9,550,634 公噸，佔 43.68%。

(3) 裝卸效率：平均每小時裝貨量 424 公噸，平均每小時卸貨量 502 公噸。

(4) 貨櫃：麥寮港 90 年裝卸貨櫃個數折合 20 呎共 43,826TEU，其中卸貨櫃 21,440TEU，裝貨櫃 22,386TEU。

#### 四、財務統計資料

港口公司及裝卸單位 90 年營業收入總計 17.14 億元，營業支出 13.42 億元。

#### 五、組織及人事統計資料

(1) 管理小組：執行具有公權力之港務行政管理及協調航政、海關、檢疫、安檢等其他相關公務機關，合計 10 人。

(2) 港口公司：負責麥寮港之經營與管理，設有經理室及港務處，由港務處負責現地港務業務，經理室下設管理組及工程組，合計 38 人。

(3) 港灣作業機構：麥寮港之拖船操作業務係由港口公司委託台塑通運公司執行，另帶解纜業務、船舶垃圾清理及港區海面垃圾清理業等，由外包廠商負責辦理，合計 77 人。

(4) 棧埠作業機構：由區內工業興辦人委託台塑石化公司碼槽處執行專用碼頭之裝卸作業，另攔油索帶解作業、加油及加水作業等，由外包廠商負責辦理，合計 283 人。

#### 六、港埠設施統計資料

麥寮港目前有 15 座碼頭營運，港勤船舶方面有拖船 7 艘、領港船 1 艘、帶纜船 1 艘。

裝卸機具則有卸煤機、貨櫃吊運機及空櫃堆高機等 5 台，工程車 8 輛。



**第三篇 統計表**  
**一、港務**  
**附表一 進出港輪船地區**

**Incoming and Outgoing Vessels by Area**

艘次單位：次  
 總噸位單位：噸

Unit : V. ;Ton

年(月)別 Year and Month	進港 Incoming						出港 Outgoing					
	總計 Total		國內 Domestic		國外 Foreign		總計 Total		國內 Domestic		國外 Foreign	
	艘次 V.	總噸位 G.T.	艘次 V.	總噸位 G.T.	艘次 V.	總噸位 G.T.	艘次 V.	總噸位 G.T.	艘次 V.	總噸位 G.T.	艘次 V.	總噸位 G.T.
2001	1,371	21,920,703	109	1,040,744	1,262	20,879,959	1,374	21,963,166	110	1,040,909	1,264	20,922,257
一月(Jan.)	80	1,278,273	8	46,004	72	1,232,269	79	1,372,541	6	37,803	73	1,334,738
二月(Feb.)	76	1,082,291	3	14,973	73	1,067,318	76	1,036,217	4	23,138	72	1,013,079
三月(Mar.)	100	1,673,346	5	27,572	95	1,645,774	102	1,728,499	7	27,773	95	1,700,726
四月(Apr.)	104	2,163,852	4	22,587	100	2,141,265	104	2,115,852	4	22,587	100	2,093,265
五月(May)	113	1,832,829	7	32,838	106	1,799,991	111	1,818,947	7	32,838	104	1,786,109
六月(June)	123	2,068,058	13	90,072	110	1,977,986	123	1,873,016	13	90,072	110	1,782,944
七月(July)	125	2,004,836	13	129,995	112	1,874,841	128	2,214,838	12	121,917	116	2,092,921
八月(Aug.)	130	1,875,986	14	130,769	116	1,745,217	126	1,870,411	13	137,902	113	1,732,509
九月(Sep.)	128	1,883,646	12	136,759	116	1,746,887	129	1,860,723	12	118,395	117	1,742,328
十月(Oct.)	145	1,960,117	11	143,403	134	1,816,714	149	2,023,806	12	155,104	137	1,868,702
十一月(Nov.)	112	1,902,443	4	76,324	108	1,826,119	109	1,786,888	5	83,932	104	1,702,956
十二月(Dec.)	135	2,195,026	15	189,448	120	2,005,578	138	2,261,428	15	189,448	123	2,071,980

資料來源：麥寮工業區專用港管理股份有限公司

## 附表二 進港輪船國籍

### Number of Incoming Vessels by Registered Nationality

總噸位單位：噸

Unit : V. ;Ton

年(月)別 Year and Month	總計 Total		巴拿馬 PANAMA		南韓 KOREA		香港 HONG KONG		賴比瑞亞 LIBERIA		中華民國 ROC		新加坡 SINGAPORE		其他 Others	
	艘次 V.	總噸位 G. T.	艘次 V.	總噸位 G. T.	艘次 V.	總噸位 G. T.	艘次 V.	總噸位 G. T.	艘次 V.	總噸位 G. T.	艘次 V.	總噸位 G. T.	艘次 V.	總噸位 G. T.	艘次 V.	總噸位 G. T.
2001	1,371	21,920,703	555	9,399,523	155	540,676	106	1,120,430	113	2,153,091	109	1,040,744	80	1,364,884	253	6,301,355
一月 (Jan.)	80	1,278,273	37	578,297	9	22,005	2	39,926	9	201,414	8	46,004	2	52,471	13	338,156
二月 (Feb.)	76	1,082,291	36	357,181	8	19,982	1	2,534	5	109,937	3	14,973	6	55,404	17	522,280
三月 (Mar.)	100	1,673,346	42	449,819	11	65,244	6	119,432	8	161,304	5	27,572	9	372,219	19	477,756
四月 (Apr.)	104	2,163,852	53	1,097,044	7	14,854	5	101,083	9	312,813	4	22,587	8	87,200	18	528,271
五月 (May)	113	1,832,829	52	670,925	11	51,330	9	97,060	7	108,992	7	32,838	8	104,592	19	767,092
六月 (June)	123	2,068,058	51	1,002,157	13	31,550	9	75,772	10	277,630	13	90,072	11	187,709	16	403,168
七月 (July)	125	2,004,836	50	853,637	10	27,329	14	163,446	9	135,520	13	129,995	6	92,123	23	602,786
八月 (Aug.)	130	1,875,986	42	679,659	20	126,924	16	117,529	12	157,282	14	130,769	8	207,354	18	456,469
九月 (Sep.)	128	1,883,646	61	1,102,733	16	46,240	11	84,946	9	124,567	12	136,759	6	81,787	13	306,614
十月 (Oct.)	145	1,960,117	54	945,573	15	46,239	14	90,620	14	145,787	11	143,403	9	94,469	28	494,026
十一月 (Nov.)	112	1,902,443	37	849,991	15	31,464	13	176,419	10	128,700	4	76,324	2	6,283	31	633,262
十二月 (Dec.)	135	2,195,026	40	812,507	20	57,515	6	51,663	11	289,145	15	189,448	5	23,273	38	771,475

備註：國籍統計以航次佔全年航次5%以上,始列項分類統計。

資料來源：麥察工業區專用港管理股份有限公司

**附表三 進港輪船種類**  
**Number of Incoming Vessels by Kind**

單位：艘次

Unit: Vessel

年(月)別 Year and Month	總計 Total	化學輪 Chemical Tankers	油輪 Tankers	貨櫃輪 Containers	煤碳輪 Coal	散裝輪 Cargos in Bulk	一般貨輪 Ordinary Cargoes	其他輪 other
2001	1,371	702	298	135	102	50	55	29
一月(Jan.)	80	30	24	-	5	10	4	7
二月(Feb.)	76	44	17	-	7	-	4	4
三月(Mar.)	100	48	30	1	11	4	4	2
四月(Apr.)	104	58	23	2	10	3	8	-
五月(May)	113	69	20	6	11	4	2	1
六月(June)	123	60	28	18	7	4	5	1
七月(July)	125	63	23	16	14	2	5	2
八月(Aug.)	130	63	29	19	7	3	3	6
九月(Sep.)	128	71	27	15	7	5	2	1
十月(Oct.)	145	73	29	21	6	9	2	5
十一月(Nov.)	112	55	21	18	8	4	6	-
十二月(Dec.)	135	68	27	19	9	2	10	-

備註：煤輪Coal、化學輪Chemical Tankers及其他種類專用貨輪(佔5%以上)，始列表分類統計。

資料來源：麥寮工業區專用港管理股份有限公司

### 附表四 進港輪船航次

#### Number of Incoming Vessels by Line of Navigation

單位：航次

Unit: Voyage

年(月)別 Year and Month	總計 Total	國內 Domestic						國外 Foreign								
		小計 Sub. Total	高雄 Kaohsiung	台中 Taichung	基隆 Keelung	淡水 Dan Shui	其他 Others	小計 Sub. Total	香港 Hong Kong	南韓 Korea	日本 Japan	新加坡 Singapore	澳洲 Australia	越南 Vietnam	沙烏地阿拉伯 Saudi Arabia	其他 Others
2001	1,371	520	232	146	57	35	50	851	238	182	136	48	41	40	36	130
一月(Jan.)	80	26	12	3	5	-	6	54	9	22	6	2	3	3	3	6
二月(Feb.)	76	29	17	5	4	-	3	47	10	10	8	2	3	2	2	10
三月(Mar.)	100	39	14	15	7	-	3	61	12	14	10	4	6	4	3	8
四月(Apr.)	104	40	27	7	5	-	1	64	11	18	8	2	4	5	3	13
五月(May)	113	42	20	11	8	-	3	71	16	18	12	6	2	3	5	9
六月(June)	123	44	11	14	6	4	9	79	16	12	20	6	4	3	5	13
七月(July)	125	39	17	13	2	4	3	86	34	22	9	1	4	5	2	9
八月(Aug.)	130	63	29	20	2	5	7	67	23	13	9	4	2	1	3	12
九月(Sep.)	128	50	21	17	2	6	4	78	23	13	13	7	2	4	4	12
十月(Oct.)	145	48	22	13	4	5	4	97	32	14	19	6	4	2	3	17
十一月(Nov.)	112	47	21	15	6	5	-	65	17	13	11	5	1	5	1	12
十二月(Dec.)	135	53	21	13	6	6	7	82	35	13	11	3	6	3	2	9

備註：國外航線以單一航線佔全年航線5%以上,始列表分類統計。

資料來源：參寮工業區專用港管理股份有限公司

附表五 出港輪船航次

Number of Outgoing Vessels by Line of Navigation

單位：航次

Unit: Voyage

年(月)別 Year and Month	總計 Total	國內 Domestic						國外 Foreign								
		小計 Sub. Total	高雄 Kaohsiung	台中 Taichung	基隆 Keelung	淡水 Dan Shui	其他 Others	小計 Sub. Total	香港 Hong Kong	日本 Japan	南韓 Korea	新加坡 Singapore	菲律賓 Philippine	澳洲 Australia	越南 Vietnam	其他 Others
2001#####314			110	75	49	39	41	1,060	266	265	202	111	41	38	25	112
一月(Jan.)	79	15	7	2	1	-	5	64	6	17	14	8	4	1	-	14
二月(Feb.)	76	16	5	5	2	-	4	60	12	18	18	4	1	2	1	4
三月(Mar.)	102	24	16	3	4	-	1	78	14	20	16	10	6	5	2	5
四月(Apr.)	104	21	10	6	4	-	1	83	17	18	15	8	5	8	-	12
五月(May)	111	27	12	2	8	-	5	84	16	19	23	13	3	2	-	8
六月(June)	123	29	10	3	5	4	7	94	30	20	18	7	2	3	1	13
七月(July)	127	34	14	7	6	5	2	93	22	21	19	11	6	2	2	10
八月(Aug.)	127	34	11	8	5	6	4	93	29	23	11	8	2	4	4	12
九月(Sep.)	129	24	5	7	5	6	1	105	29	28	26	5	4	4	3	6
十月(Oct.)	149	27	8	7	3	5	4	122	40	26	14	16	3	3	6	14
十一月(Nov.)	109	26	6	10	2	6	2	83	23	23	14	10	1	2	2	8
十二月(Dec.)	138	37	6	15	4	7	5	101	28	32	14	11	4	2	4	6

備註：國外航線以單一航線佔全年航線5%以上或前7項時列項分類統計

資料來源：麥寮工業區專用港管理股份有限公司

附表六 進港輪船噸級與在港停泊時間

Number of Incoming Vessels by Gross Tonnage And Time of Mooring in Port

單位：艘次；噸

Unit : V. ;Ton

停泊時間 Mooring's Time	合計 Total	輪船噸位分類 Classification of Vessels' Gross Tonnage								平均停泊時間 (天) Average Mooring's Time(Day)
	艘次 V.	未滿1000噸 Under1,000G. T.	1,000-4,999噸 1,000-4,999G.T.	5,000-9,999噸 5,000-9,999G.T.	10,000-19,999噸 10,000-19,999G.T.	20,000-39,999噸 20,000-39,999G.T.	40,000-59,999噸 40,000-59,999G.T.	60,000-99,999噸 60,000-99,999G.T.	滿100,000噸以上 Over100,000G.T.	
24小時以內 Under 24hours	544	61	319	94	48	17	5	-	-	0.65
25-48小時 25-48hours	563	8	263	78	92	56	49	3	14	1.36
49-72小時 49-72hours	115	-	26	19	23	19	18	1	9	2.26
73-96小時 73-96hours	39	3	11	3	4	10	3	5	-	3.46
97-120小時 97-120hours	28	-	2	-	6	12	-	8	-	4.54
121-144小時 121-144hours	27	-	1	1	-	16	2	7	-	5.43
145-168小時 145-168hours	21	-	1	-	1	12	-	7	-	6.59
169-192小時 169-192hours	12	-	2	-	-	8	-	2	-	7.43
193小時以上 over 193hours	25	-	1	-	1	10	-	13	-	11.76
年(月)別 Year and Month										
一月 (Jan.)	80	3	33	14	7	12	8	3	-	1.72
二月 (Feb.)	76	4	39	6	6	11	9	1	-	1.58
三月 (Mar.)	100	-	49	8	12	23	5	2	1	1.80
四月 (Apr.)	104	2	49	12	10	17	6	4	4	1.61
五月 (May)	113	8	52	16	8	17	5	5	2	1.55
六月 (June)	123	3	56	23	17	10	5	6	3	1.74
七月 (July)	125	8	53	20	14	19	6	3	2	1.77
八月 (Aug.)	130	11	62	16	17	12	7	3	2	1.64
九月 (Sep.)	128	9	61	22	16	6	6	6	2	1.72
十月 (Oct.)	145	10	69	21	22	11	7	3	2	1.52
十一月 (Nov.)	112	6	42	17	22	14	5	4	2	1.83
十二月 (Dec.)	135	5	63	21	23	7	6	7	3	1.64

資料來源：麥寮工業區專用港管理股份有限公司

附表七 進出港貨物國輪外輪承運量

Tonnage of Imports & Exports Carried by Domestic and Foreign Vessels

單位：公噸

Unit: M.T.

年(月)別 Year and Month	總計 Total				進港 Import				出港 Export			
	國內 Domestic		國外 Foreign		國內 Domestic		國外 Foreign		國內 Domestic		國外 Foreign	
	國輪 Domestic V.	外輪 Foreign V.	國輪 Domestic V.	外輪 Foreign V.	國輪 Domestic V.	外輪 Foreign V.	國輪 Domestic V.	外輪 Foreign V.	國輪 Domestic V.	外輪 Foreign V.	國輪 Domestic V.	外輪 Foreign V.
2001	697,006	69,885	102,428	25,450,728	96,168	-	6,366	22,229,919	600,837	69,885	96,062	3,220,809
一月(Jan.)	52,213	-	6,366	1,427,466	28,400	-	6,366	1,351,822	23,813	-	-	75,644
二月(Feb.)	26,017	-	-	1,157,178	-	-	-	1,003,451	26,017	-	-	153,727
三月(Mar.)	40,820	-	-	1,959,425	11,716	-	-	1,677,625	29,104	-	-	281,800
四月(Apr.)	30,499	-	-	2,814,298	8,501	-	-	2,573,384	21,998	-	-	240,914
五月(May)	47,745	-	-	2,201,927	11,450	-	-	1,969,878	36,295	-	-	232,049
六月(June)	34,323	12,818	9,597	2,517,809	-	-	-	2,144,296	34,323	12,818	9,597	373,513
七月(July)	62,910	-	9,405	2,278,116	11,700	-	-	2,086,093	51,210	-	9,405	192,023
八月(Aug.)	64,154	12,659	18,659	2,079,240	-	-	-	1,801,798	64,154	12,659	18,659	277,442
九月(Sep.)	76,981	-	14,970	2,161,584	11,651	-	-	1,860,470	65,330	-	14,970	301,114
十月(Oct.)	107,654	-	26,934	2,094,529	9,750	-	-	1,685,565	97,904	-	26,934	408,964
十一月(Nov.)	70,235	44,408	-	2,194,123	-	-	-	1,854,041	70,235	44,408	-	340,082
十二月(Dec.)	83,455	-	16,496	2,565,033	3,001	-	-	2,221,496	80,454	-	16,496	343,537

資料來源：麥寮工業區專用港管理股份有限公司

附表八 進港貨物分類(按碼頭)

Classification of Imports (by Wharf)

單位：公噸

Unit: M.T.

年(月)別 Year and Month	總計 Total	礦產品 Minerals						非金屬礦物製品 Non-metallic Mineral Products	
		煤 Coal & Coke	鐵礦砂 Iron Ore	土、石、砂礫 Clay, Stone, Sand & Gravel	硫磺 Sulphur	粗鹽 Salt	其他 Others	汽、柴、燃料油 Gasoline, Diesel, Fuel Oil	其他 Others
2,001	21,862,644	9,550,636	-	-	-	809,479	-	-	10,981,472
東1 碼頭	25,659	-	-	-	-	-	-	-	-
東2 碼頭	3,117,159	2,235,048	-	-	-	809,479	-	-	71,671
東3 碼頭	6,120,895	6,120,895	-	-	-	-	-	-	-
東4 碼頭	1,194,693	1,194,693	-	-	-	-	-	-	-
東5 碼頭	-	-	-	-	-	-	-	-	-
東6 碼頭	-	-	-	-	-	-	-	-	-
東7 碼頭	-	-	-	-	-	-	-	-	-
東8 碼頭	346,313	-	-	-	-	-	-	-	274,622
東9 碼頭	-	-	-	-	-	-	-	-	-
東10碼頭	-	-	-	-	-	-	-	-	-
北1 碼頭	139,663	-	-	-	-	-	-	-	-
北2 碼頭	219,499	-	-	-	-	-	-	-	-
北5 碼頭	29,114	-	-	-	-	-	-	-	-
北6 碼頭	-	-	-	-	-	-	-	-	-
北7 碼頭	34,471	-	-	-	-	-	-	-	-
西1 碼頭	826,462	-	-	-	-	-	-	-	826,462
西2 碼頭	6,386,795	-	-	-	-	-	-	-	6,386,795
西3 碼頭	3,421,922	-	-	-	-	-	-	-	3,421,922

資料來源：麥寮工業區專用港管理股份有限公司



附表八 進港貨物分類(按碼頭) (續完)

Classification of Imports (by Wharf)

單位：公噸

Unit: M.T.

年(月)別 Year and Month	化學品 Chemical Products			基本金屬 Basic Metal			金屬製品 Metal Products			其他什貨
	肥料 Fertilizer	動植物性油脂 Animal & Vegetable Grease	其他 Others	鋼鐵 Iron & Steel	廢鐵 Iron & Steel Scrap	其他 Others	機件 Machinery	電器機械器材 Electrical Machinery, Apparatus	其他 Others	General Merchandise
2,001	-	-	494,438	-	-	-	-	-	-	26,620
東1 碼頭	-	-	-	-	-	-	-	-	-	25,659
東2 碼頭	-	-	-	-	-	-	-	-	-	961
東3 碼頭	-	-	-	-	-	-	-	-	-	-
東4 碼頭	-	-	-	-	-	-	-	-	-	-
東5 碼頭	-	-	-	-	-	-	-	-	-	-
東6 碼頭	-	-	-	-	-	-	-	-	-	-
東7 碼頭	-	-	-	-	-	-	-	-	-	-
東8 碼頭	-	-	71,691	-	-	-	-	-	-	-
東9 碼頭	-	-	-	-	-	-	-	-	-	-
東10碼頭	-	-	-	-	-	-	-	-	-	-
北1 碼頭	-	-	139,663	-	-	-	-	-	-	-
北2 碼頭	-	-	219,499	-	-	-	-	-	-	-
北5 碼頭	-	-	29,114	-	-	-	-	-	-	-
北6 碼頭	-	-	-	-	-	-	-	-	-	-
北7 碼頭	-	-	34,471	-	-	-	-	-	-	-
西1 碼頭	-	-	-	-	-	-	-	-	-	-
西2 碼頭	-	-	-	-	-	-	-	-	-	-
西3 碼頭	-	-	-	-	-	-	-	-	-	-

資料來源：麥察工業區專用港管理股份有限公司

附表九 出港貨物分類(按碼頭)  
Classification of Exports (by Wharf)

單位：公噸

Unit: M.T.

年(月)別 Year and Month	總計 Total	礦產品 Minerals					非金屬礦物製品 Non-metallic Mineral Products		化學品 Chemical Products			基本金屬 Basic Metal			金屬製品 Metal Products			其他什貨
		煤 Coal & Coke	土、石、砂 礫 Clay, Stone, Sand & Gravel	硫磺 Sulphur	粗鹽 Salt	其他 Others	汽、柴、燃料 油 Gasoline, Diesel, Fuel Oil	其他 Others	肥料 Fertilize r	動植物性油 脂 Animal & Vegetable Grease	其他 Others	鋼鐵 Iron & Steel	廢鐵 Iron & Steel Scrap	其他 Others	機件 Machinery	電器機械器 材 Electrical Machinery, Apparatus	其他 Others	General Merchandise
2,001	4,178,784	-	-	-	-	-	1,393,605	647,888	-	-	2,128,272	-	-	9,768	-	-	-	-
東1 碼頭	619,362	-	-	-	-	-	-	-	-	-	-	-	-	9,768	-	-	-	-
東2 碼頭	27,583	-	-	-	-	-	-	-	-	-	-	-	-	-	-	-	-	-
東3 碼頭	7,200	-	-	-	-	-	-	-	-	-	-	-	-	-	-	-	-	-
東4 碼頭	-	-	-	-	-	-	-	-	-	-	-	-	-	-	-	-	-	-
東5 碼頭	-	-	-	-	-	-	-	-	-	-	-	-	-	-	-	-	-	-
東6 碼頭	-	-	-	-	-	-	-	-	-	-	-	-	-	-	-	-	-	-
東7 碼頭	-	-	-	-	-	-	-	-	-	-	-	-	-	-	-	-	-	-
東8 碼頭	297,552	-	-	-	-	-	271,336	26,216	-	-	-	-	-	-	-	-	-	-
東9 碼頭	308,155	-	-	-	-	-	144,623	68,156	-	-	-	-	-	-	-	-	-	-
東10 碼頭	-	-	-	-	-	-	-	-	-	-	-	-	-	-	-	-	-	-
北1 碼頭	456,868	-	-	-	-	-	-	-	-	-	-	-	-	-	-	-	-	-
北2 碼頭	308,145	-	-	-	-	-	-	-	-	-	-	-	-	-	-	-	-	-
北5 碼頭	63,569	-	-	-	-	-	-	-	-	-	-	-	-	-	-	-	-	-
北6 碼頭	227,264	-	-	-	-	-	-	-	-	-	-	-	-	-	-	-	-	-
北7 碼頭	331,923	-	-	-	-	-	-	-	-	-	-	-	-	-	-	-	-	-
西1 碼頭	1,467,345	-	-	-	-	-	977,646	489,699	-	-	-	-	-	-	-	-	-	-
西2 碼頭	63,817	-	-	-	-	-	-	63,817	-	-	-	-	-	-	-	-	-	-
西3 碼頭	-	-	-	-	-	-	-	-	-	-	-	-	-	-	-	-	-	-

資料來源：參寮工業區專用港管理股份有限公司

## 二、棧埠

### 附表十 本港裝卸業者營運實績 (依公司別)

#### Volume of Cargoes Handled by Stevedoring & Warehousing Companies

單位：計費噸

Unit: Revenue Ton

年(月)別 Year and Month	總計 Total	台塑公司 Formosa Plastics Corp.	南亞公司 Nan Ya Plastics Corp.	台化公司 Formosa Chemicals & Fiber Corp.	台塑石化公司 Formosa Petrochemic al Corp.	麥寮汽電公 司 Mailiao Power Corp.	台朔重工公司 Formosa Heavy Industries Corp.	大連化工公 司 Dairen Chemical Corp.	國際衛浚 Dredging Internationa l N. V.	南中石化公司 Nan Chung Petrochemic al Corp.
2001	26,041,428	1,734,837	361,460	846,347	13,299,008	9,570,802	8,868	92,461	900	126,745
一月(Jan.)	1,656,532	98,248	20,052	39,780	702,702	788,667	-	-	-	7,083
二月(Feb.)	1,084,074	40,305	26,372	67,681	617,643	315,199	1,136	-	-	15,738
三月(Mar.)	2,079,398	163,348	42,828	40,627	901,263	923,865	517	-	-	6,950
四月(Apr.)	2,779,170	200,125	28,295	60,520	1,569,010	898,506	-	7,982	-	14,732
五月(May)	2,256,798	73,174	26,350	48,467	1,112,047	980,423	411	9,269	-	6,657
六月(June)	2,166,379	222,459	26,536	81,546	1,068,647	747,988	-	7,648	-	11,555
七月(July)	2,682,771	152,917	28,265	64,421	1,305,184	1,098,038	296	22,127	-	11,523
八月(Aug.)	2,179,850	131,853	36,012	42,389	1,183,882	769,085	3,286	5,499	900	6,944
九月(Sep.)	2,174,646	63,159	33,216	84,408	1,133,325	844,393	108	8,035	-	8,002
十月(Oct.)	2,305,384	178,953	22,523	100,147	1,365,718	613,484	1,292	9,165	-	14,102
十一月(Nov.)	1,979,139	261,688	25,430	92,833	948,107	629,211	1,822	13,894	-	6,154
十二月(Dec.)	2,697,287	148,608	45,581	123,528	1,391,480	961,943	-	8,842	-	17,305

資料來源：麥寮工業區專用港管理股份有限公司

附表十一 裝卸貨物噸量  
Volume of Cargoes Handled

單位：計費噸

Unit: Revenue Ton

年(月)別 Year and Month	總計 Total	裝貨 Loading						卸貨 Unloading							
		合計 Total	什貨 General Cargoes	管道 Pi pe	貨櫃 Containers	散貨 Bulk Cargoes	其他 Others	合計 Total	散貨-工鹽 Salt	散貨-燃煤 Coal	其他散裝 Other Cargoes in Bulk	管道 Pi pe	什貨 General Cargoes	貨櫃 Containers	其他 Others
2001	26,041,428	4,178,784	293,580	3,527,883	357,321	-	-	21,862,644	809,479	9,550,634	71,672	11,404,239	26,620	-	-
一月 (Jan.)	1,656,531	154,581	15,408	139,173	-	-	-	1,501,950	68,610	783,211	23,424	621,249	5,456	-	-
二月 (Feb.)	1,084,074	202,524	38,576	163,948	-	-	-	881,550	-	315,199	5,001	561,350	-	-	-
三月 (Mar.)	2,079,399	331,213	19,237	310,858	1,118	-	-	1,748,186	67,011	921,555	11,717	745,593	2,310	-	-
四月 (Apr.)	2,779,170	283,672	30,960	250,979	1,733	-	-	2,495,498	133,933	897,098	8,501	1,454,558	1,408	-	-
五月 (May)	2,256,798	274,719	7,525	258,127	9,067	-	-	1,982,079	-	977,915	11,450	990,206	2,508	-	-
六月 (June)	2,166,378	431,937	30,240	366,026	35,671	-	-	1,734,441	134,274	746,906	-	846,442	6,819	-	-
七月 (July)	2,682,771	261,190	3,296	220,175	37,719	-	-	2,421,581	64,062	1,095,272	11,579	1,247,188	3,480	-	-
八月 (Aug.)	2,179,850	375,203	15,778	319,086	40,339	-	-	1,804,647	61,569	768,130	-	973,993	955	-	-
九月 (Sep.)	2,174,645	375,323	14,508	322,330	38,485	-	-	1,799,322	-	843,678	-	954,929	715	-	-
十月 (Oct.)	2,305,386	557,664	37,292	438,331	82,041	-	-	1,747,722	66,763	612,441	-	1,067,474	1,044	-	-
十一月 (Nov.)	1,979,138	454,178	28,951	380,497	44,730	-	-	1,524,960	146,567	627,848	-	749,182	1,363	-	-
十二月 (Dec.)	2,697,288	476,580	51,809	358,353	66,418	-	-	2,220,708	66,690	961,381	-	1,192,075	562	-	-

資料來源：參寮工業區專用港管理股份有限公司

附表十二 裝卸貨物效率  
Efficiency of Cargoes Handled

年(月)別 Year and Month	合計 Total		散貨-工鹽 Bulk Cargoes		散貨-燃煤 Bulk Cargoes		其他散裝 Other Cargoes in Bulk		管道		什貨 General Cargoes		貨櫃 Containers		其他 Others	
	裝量/工時 V./H.	卸量/工時 V./H.	裝量/工時 V./H.	卸量/工時 V./H.	裝量/工時 V./H.	卸量/工時 V./H.	裝量/工時 V./H.	卸量/工時 V./H.	裝量/工時 V./H.	卸量/工時 V./H.	裝量/工時 V./H.	卸量/工時 V./H.	裝量/工時 V./H.	卸量/工時 V./H.	裝量/工時 V./H.	卸量/工時 V./H.
2001	424	502	-	745	-	1165	-	256	693	650	155	170	-	26	-	-
一月(Jan.)	440	593	-	-	-	1215	-	320	714	670	165	165	-	-	-	-
二月(Feb.)	381	639	-	-	-	1065	-	298	589	553	173	-	-	-	-	-
三月(Mar.)	464	522	-	653	-	1316	-	243	790	741	138	163	-	13	-	-
四月(Apr.)	404	510	-	834	-	1009	-	-	658	540	149	150	-	19	-	-
五月(May)	346	399	-	-	-	1016	-	277	527	494	164	184	-	22	-	-
六月(June)	459	534	-	815	-	950	-	-	755	709	163	171	-	25	-	-
七月(July)	373	513	-	728	-	1325	-	284	575	618	171	98	-	26	-	-
八月(Aug.)	430	543	-	683	-	1149	-	-	742	696	117	164	-	25	-	-
九月(Sep.)	456	530	-	735	-	1298	-	156	832	780	80	185	-	25	-	-
十月(Oct.)	431	555	-	692	-	1212	-	-	631	592	230	253	-	26	-	-
十一月(Nov.)	337	491	-	756	-	1253	-	214	568	533	105	163	-	28	-	-
十二月(Dec.)	570	611	-	809	-	1171	-	-	935	874	205	170	-	29	-	-

資料來源：麥察工業區專用港管理股份有限公司

**附表十三 貨櫃裝卸量**  
**Number of Containers Handled**

單位：貨櫃：個  
貨物：公噸

Cargo - M.T.

年(月)別 Year and Month	總計 Grand Total		進口貨櫃 Imcoming										貨物噸數 Cargo Tonnage	
			合計 Total		20 呎 20 Ft.		35 呎 35 Ft.		40 呎 40 Ft.		45 呎 45 Ft.			
	櫃數 No. of Container	TEU	實櫃 Loaded Container	空櫃 Empty Container	實櫃 Loaded Container	空櫃 Empty Container	實櫃 Loaded Container	空櫃 Empty Container	實櫃 Loaded Container	空櫃 Empty Container	實櫃 Loaded Container	空櫃 Empty Container		
2001	17,903	21,440	-	17,903	-	14,366	-	-	-	-	3537	-	-	-
一月(Jan.)	-	-	-	-	-	-	-	-	-	-	-	-	-	-
二月(Feb.)	-	-	-	-	-	-	-	-	-	-	-	-	-	-
三月(Mar.)	-	-	-	-	-	-	-	-	-	-	-	-	-	-
四月(Apr.)	40	60	-	40	-	20	-	-	-	-	20	-	-	-
五月(May)	794	1,054	-	794	-	534	-	-	-	-	260	-	-	-
六月(June)	1,646	1,984	-	1,646	-	1,308	-	-	-	-	338	-	-	-
七月(July)	1,474	1,722	-	1,474	-	1,226	-	-	-	-	248	-	-	-
八月(Aug.)	1,637	1,998	-	1,637	-	1,276	-	-	-	-	361	-	-	-
九月(Sep.)	1,912	2,391	-	1,912	-	1,433	-	-	-	-	479	-	-	-
十月(Oct.)	4,561	5,313	-	4,561	-	3,809	-	-	-	-	752	-	-	-
十一月(Nov.)	2,967	3,521	-	2,967	-	2,413	-	-	-	-	554	-	-	-
十二月(Dec.)	2,872	3,397	-	2,872	-	2,347	-	-	-	-	525	-	-	-

資料來源：麥察工業區專用港管理股份有限公司

附表十三 貨櫃裝卸量 (續完)

Number of Containers Handled

單位：貨櫃：個

貨物：公噸

Cargo - M.T.

年(月)別 Year and Month	總計 Grand Total		出口貨櫃 Outgoing										貨物噸數 Cargo Tonnage
			合計 Total		20 呎 20 Ft.		35 呎 35 Ft.		40 呎 40 Ft.		45 呎 45 Ft.		
	櫃數 No. of Container	TEU	實櫃 Loaded Container	空櫃 Empty Container	實櫃 Loaded Container	空櫃 Empty Container	實櫃 Loaded Container	空櫃 Empty Container	實櫃 Loaded Container	空櫃 Empty Container	實櫃 Loaded Container	空櫃 Empty Container	
2001	18,507	22,386	18507	-	14,628	-	-	-	3879	-	-	-	357320
一月 (Jan.)	-	-	-	-	-	-	-	-	-	-	-	-	-
二月 (Feb.)	-	-	-	-	-	-	-	-	-	-	-	-	-
三月 (Mar.)	58	81	58	-	35	-	-	-	23	-	-	-	1118
四月 (Apr.)	87	116	87	-	58	-	-	-	29	-	-	-	1733
五月 (May)	460	596	460	-	324	-	-	-	136	-	-	-	9067
六月 (June)	1,836	2,257	1836	-	1,415	-	-	-	421	-	-	-	35671
七月 (July)	2,040	2,333	2040	-	1,747	-	-	-	293	-	-	-	37719
八月 (Aug.)	2,046	2,652	2046	-	1,440	-	-	-	606	-	-	-	40339
九月 (Sep.)	1,942	2,369	1942	-	1,515	-	-	-	427	-	-	-	38485
十月 (Oct.)	4,219	5,151	4219	-	3,287	-	-	-	932	-	-	-	82041
十一月 (Nov.)	2,312	2,778	2312	-	1,846	-	-	-	466	-	-	-	44730
十二月 (Dec.)	3,507	4,053	3507	-	2,961	-	-	-	546	-	-	-	66417

資料來源：麥寮工業區專用港管理股份有限公司

**三、財務**  
**附表十四 營業總收入**  
**Total Operating Revenue**

單位：新台幣元

Unit: NT\$

年(月)別 Year and Month	7 = 5 + 6	5 = 1+2+3+4	1	2	3	4	6
	總計 Grand Total	營業收入 Operating Revenue	港灣設施使用收入 Facilities Usage Revenue	港灣業務收入 Port Revenue	棧埠業務收入 Stevedoring & Warehousing Revenue	租金收入 Rent Revenue of Operating Assets	營業外收入 Non-Operating Revenue
2001	1,713,532,506	1,503,529,918	678,921,665	129,158,163	695,450,090	-	210,002,588
一月(Jan.)	121,498,683	46,353,109	-	-	46,353,109	-	75,145,574
二月(Feb.)	93,865,050	44,297,858	-	-	44,297,858	-	49,567,192
三月(Mar.)	119,992,973	116,493,204	49,389,771	9,817,330	57,286,103	-	3,499,769
四月(Apr.)	148,951,939	143,275,646	75,217,538	11,950,049	56,108,059	-	5,676,293
五月(May)	156,231,072	153,550,655	80,140,965	13,520,564	59,889,126	-	2,680,417
六月(June)	141,305,220	136,527,047	61,972,531	12,901,215	61,653,301	-	4,778,173
七月(July)	155,967,042	152,751,769	77,416,367	14,153,293	61,182,109	-	3,215,273
八月(Aug.)	141,805,363	137,761,502	62,695,402	12,522,857	62,543,243	-	4,043,861
九月(Sep.)	142,113,807	137,483,600	66,563,538	13,987,519	56,932,543	-	4,630,207
十月(Oct.)	143,373,949	138,691,675	65,399,042	13,155,287	60,137,346	-	4,682,274
十一月(Nov.)	163,459,872	139,806,951	60,658,314	12,029,614	67,119,023	-	23,652,921
十二月(Dec.)	184,967,536	156,536,902	79,468,197	15,120,435	61,948,270	-	28,430,634

資料來源：參寮工業區專用港管理股份有限公司



**附表十五 營業總支出**  
**Total Operating Expense**

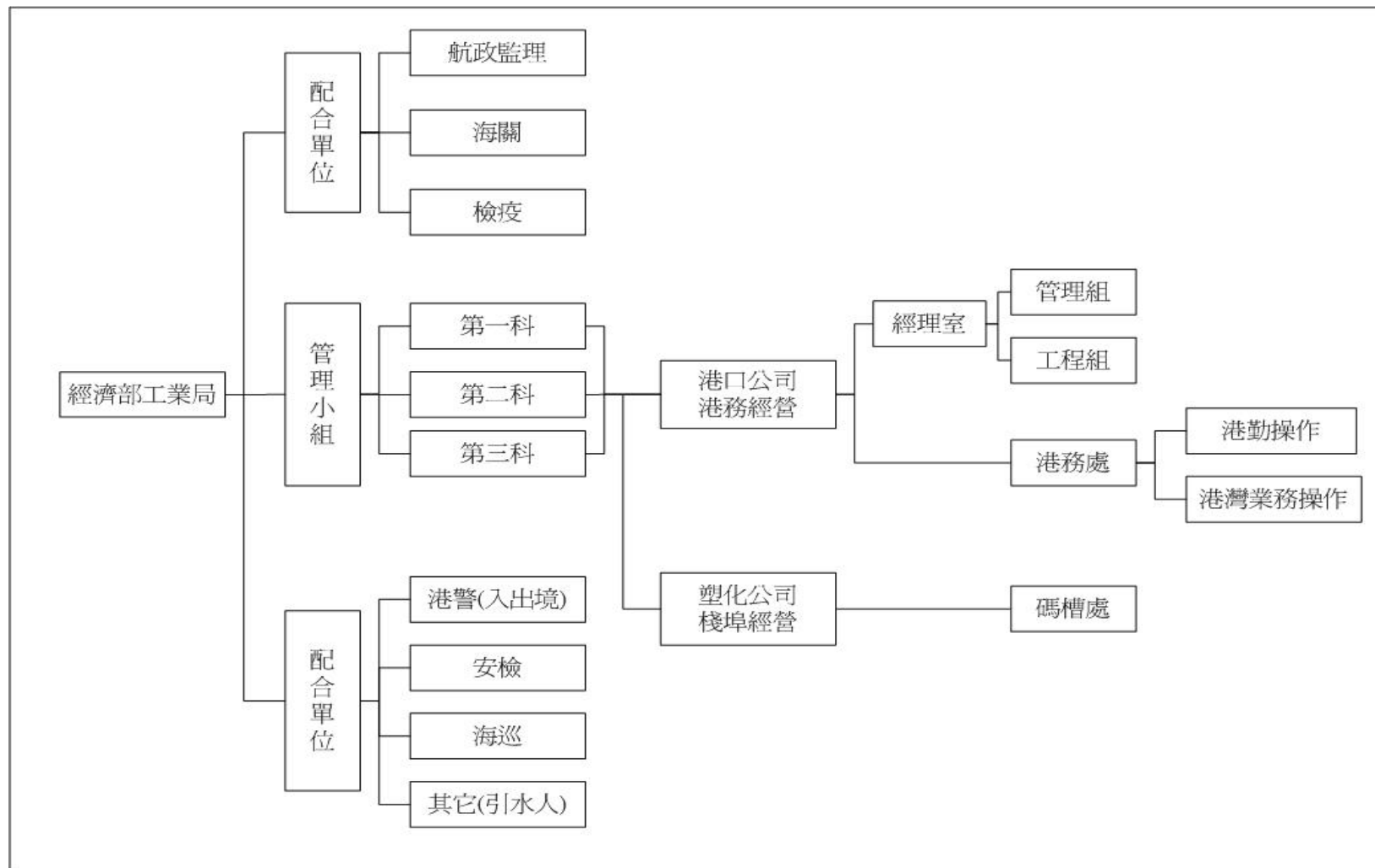
單位：新台幣元

Unit: NTS

年(月)別 Year and Month	17 = 15 + 16	15 = 8+9+10+11+12+13	8	9	10	11	12	13	14	16	18=7-17
	總計 Grand Total	營業支出 Operating Expense	港灣費用 Port Expense	棧埠費用 Stevedoring & Warehousing Expense	維持費用 Command Expense	其他營業費用 Other Operating Expense	業務費用 Business Expense	管理費用 Administration Expense	土地租金 Rent Expense	營業外支出 Non-Operating Expense	盈餘 surplus
2001	1,342,041,944	1,007,047,993	-	633,034,287	-	-	295,506,644	78,507,062	-	334,993,951	371,490,562
一月 (Jan.)	109,497,424	57,830,887	-	52,866,338	-	-	-	4,964,549	-	51,666,537	12,001,259
二月 (Feb.)	98,452,508	49,614,148	-	44,916,302	-	-	-	4,697,846	-	48,838,360	- 4,587,458
三月 (Mar.)	101,402,606	79,536,018	-	44,012,116	-	-	27,799,989	7,723,913	-	21,866,588	18,590,367
四月 (Apr.)	101,447,133	79,943,281	-	45,960,029	-	-	27,729,989	6,253,263	-	21,503,852	47,504,806
五月 (May)	105,580,280	83,825,006	-	50,117,054	-	-	27,177,963	6,529,989	-	21,755,274	50,650,792
六月 (June)	104,753,741	83,487,451	-	49,843,653	-	-	27,012,996	6,630,802	-	21,266,290	36,551,479
七月 (July)	110,674,486	88,232,953	-	54,297,860	-	-	27,140,633	6,794,460	-	22,441,533	45,292,556
八月 (Aug.)	110,169,178	87,788,030	-	53,195,127	-	-	29,027,250	5,565,653	-	22,381,148	31,636,185
九月 (Sep.)	117,322,121	95,879,787	-	61,809,259	-	-	27,492,312	6,578,216	-	21,442,334	24,791,686
十月 (Oct.)	111,975,604	90,194,778	-	57,347,753	-	-	26,780,056	6,066,969	-	21,780,826	31,398,345
十一月 (Nov.)	119,800,189	98,459,505	-	59,026,083	-	-	29,527,951	9,905,471	-	21,340,684	43,659,683
十二月 (Dec.)	150,966,674	112,256,149	-	59,642,713	-	-	45,817,505	6,795,931	-	38,710,525	34,000,862

資料來源：麥寮工業區專用港管理股份有限公司

四、組織與人事  
 附表十六 港內各作業組織系統表  
**Organization Chart**





**附表十七 港內作業人數(依組織別)**  
**Number of Staff & Workmen of the Bureau and Branch Offices**

單位：人

Unit: Person

年底別 End of Year	總計 Total		麥寮港管理小組 Mailiao Harbour Administration		民營事業 Harbor Operation Company		港灣作業機構 Marine Service Org.		棧埠作業機構 Marine Terminal Org.		船舶機械修造工廠 Ship & Machinery Works	
	職員 Staff	工員 Work Men	職員 Staff	工員 Work Men	職員 Staff	工員 Work Men	職員 Staff	工員 Work Men	職員 Staff	工員 Work Men	職員 Staff	工員 Work Men
2001	402	6	4	6	38	-	77	-	283	-	-	-

資料來源：麥寮工業區專用港管理股份有限公司

附表十八 港內作業人員學歷(依組織別)  
Number of Staff by Education

單位：人

Unit: Person

年底別 End of Year	總計 Total		研究所(院) Graduate School		大學 Collage		專科 Junior College		高中職 Senior High School		國中 Junior High School		國小 Primary School	
	男 Male	女 Female	男 Male	女 Female	男 Male	女 Female	男 Male	女 Female	男 Male	女 Female	男 Male	女 Female	男 Male	女 Female
2001	397	11	7	0	33	3	79	4	69	1	1	0	0	0
管理小組	8	2	1	0	6	1	1	1	0	0	0	0	0	0
民營事業	35	3	3	0	14	1	17	1	1	1	0	0	0	0
港灣作業機構	76	1	0	0	5	0	34	1	27	0	4	0	6	0
棧埠作業機構	278	5	3	0	13	1	63	2	164	0	30	1	5	1

資料來源：參寮工業區專用港管理股份有限公司

附表十九 港內作業人員年齡(依組織別)

Number of Staff by Age

單位：人

Unit: Person

年底別 End of Year	總計 Total		19歲以下 Age Under		20 - 24歲 Age		25 - 29歲 Age		30 - 34歲 Age		35 - 39歲 Age		40 - 44歲 Age		45 - 49歲 Age		50 - 54歲 Age		55 - 59歲 Age		60 - 64歲 Age		65歲以上 Age Over	
	男 Male	女 Female	男 Male	女 Female	男 Male	女 Female	男 Male	女 Female	男 Male	女 Female	男 Male	女 Female	男 Male	女 Female	男 Male	女 Female	男 Male	女 Female	男 Male	女 Female	男 Male	女 Female	男 Male	女 Female
2001	97	11	0	0	21	2	9	6	11	0	4	0	9	0	5	0	9	0	0	0	1	0	0	0
管理小組	8	2	0	0	1	0	5	2	2	0	0	0	0	0	0	0	0	0	0	0	0	0	0	0
民營事業	35	3	0	0	1	1	2	2	10	0	4	0	1	0	2	0	4	0	0	0	1	0	0	0
港灣作業機構	76	1	0	0	1	0	3	1	6	0	0	0	3	0	0	0	3	0	0	0	0	0	0	0
棧埠作業機構	278	5	0	0	35	1	16	3	8	0	2	1	4	0	6	0	7	0	0	0	0	0	0	0

資料來源：麥寮工業區專用港管理股份有限公司

**五、港埠設施**  
**附表二十 機具、車、船(依組織別)**  
**Mechanical, Vehicular & Marine Equipment**

噸量單位：公噸

Tonnage Unit: M.T.

總噸位單位：噸

Gross Tonnage: Ton.

年底別 End of Year	機具 Mechanical Equipment																					
	貨櫃起重機 Container Crane		跨載機 Straddle Carrier		側跨機 Lateral Straddle		貨櫃裝車機 Container Transfer Unit		貨櫃牽引機 Yard Tractor		貨櫃吊運機 Container Transtainer		貨櫃車架 Container Chassis		貨櫃側載機 Container Side Loader		空櫃堆高機 Empty C. Fork Lift		起重機 Mobile Crane		推高機 Fork - Lift Truck	
	台 S.	噸量 Tonnage	台 S.	噸量 Tonnage	台 S.	噸量 Tonnage	台 S.	噸量 Tonnage	台 S.	噸量 Tonnage	台 S.	噸量 Tonnage	台 S.	噸量 Tonnage	台 S.	噸量 Tonnage	台 S.	噸量 Tonnage	台 S.	噸量 Tonnage	台 S.	噸量 Tonnage
2001	1	50	-	-	-	-	-	-	-	-	2	40	-	-	-	-	1	8	-	-	1	2.5
民營事業	-	-	-	-	-	-	-	-	-	-	-	-	-	-	-	-	-	-	-	-	-	-
棧埠作業機構	1	50	-	-	-	-	-	-	-	-	2	40	-	-	-	-	1	8	-	-	1	2.5

資料來源：麥察工業區專用港管理股份有限公司

附表二十 機具、車、船(依組織別)(續完)

Mechanical, Vehicular & Marine Equipment

噸量單位：公噸

總噸位單位：噸

Tonnage Unit: M.T.

Gross Tonnage: Ton.

年底別 End of Year	車輛 Vehicular Equipment						工作船 Marine Equipment																
	拖車 Towing Tractor		拖板 Full Trailer		卡車、工程 車、清掃車 Truck		挖泥船 Dredger		受泥船 Mud Barge		拖船 Tug Boat		給水船 Water Boat		起重船 Tug Boat		駁船 Barge		交通船 Traffic Boat		什用船 Miscellaneous Boat		
	台 S.	噸量 Tonnage	台 S.	噸量 Tonnage	台 S.	噸量 Tonnage	艘 V.	總噸位 Tonnage	艘 V.	總噸位 Tonnage	艘 V.	總噸位 Tonnage	艘 V.	總噸位 Tonnage	艘 V.	總噸位 Tonnage	艘 V.	總噸位 Tonnage	艘 V.	總噸位 Tonnage	艘 V.	總噸位 Tonnage	
2001	-	-	-	-	8	-	-	-	-	-	7	2055	-	-	-	-	-	-	1	42	1	17	
民營事業	-	-	-	-	3	-	-	-	-	-	7	2055	-	-	-	-	-	-	1	42	1	17	
棧埠作業機構	-	-	-	-	5	-	-	-	-	-	-	-	-	-	-	-	-	-	-	-	-	-	

資料來源：麥寮工業區專用港管理股份有限公司



**附表二十一 港埠工程**  
**Harbour Construction**

總長度單位：公尺  
有效容量單位：公噸  
繫泊能力單位：總噸  
堆儲量單位：公噸

Total Length: M.  
Storage Capacity: M.T.  
Berthing Capacity: T.  
Storage Volume: M.T.

年底別 End of Year	專用碼頭 Wharves		倉棧 Warehouse and Sheds		浮筒 Bouys		堆貨場 Open Storage Yards		過港隧道 Cross Harbor Tunnel		公用碼頭 Public Wharves	
	座 Set	總長度 T.L.	棟 Unit	有效容量 S.C.	個 Set	繫泊能力 B.C.	處 Lot	堆儲量 S.V.	座 Set	總長度 T.L.	座 Set	總長度 T.L.
2001	15	4148	-	-	-	-	-	-	-	-	-	-
2002	15	4148	-	-	-	-	-	-	-	-	-	-

資料來源：麥寮工業區專用港管理股份有限公司



## 主管機關 經濟部工業局

台北市信義路三段41-3號

電話：(02)27541255 傳真：(02)27541255



## 管理單位

經濟部工業局麥寮工業專用港管理小組

雲林縣麥寮鄉台塑工業園區港務大樓四樓

電話：(05)6812533 傳真：(05)6812534



## 經營單位

麥寮工業區專用港管理股份有限公司

雲林縣麥寮鄉台塑工業園區一號

電話：(05)6812766 傳真：(05)6812135

