

3.9 生態調查

3.9.1 調查日期與時間

104年度上半年及下半年分別於5月11~14日及10月12~15日針對屏東園區與其周界5公里範圍內及附近承受水體進行陸域生態調查（包含植物、鳥類、蝴蝶類、哺乳類、爬蟲類、兩棲類等）及水域生態調查（包含魚類、底棲生物、水生昆蟲、浮游植物、浮游動物等），共進行三次努力量之生態現場實地調查，每次調查人員共4人，並配合不同類別動物之主要活動時間進行，各調查方式、調查時段及生態指數分析方法詳見1.4.4節調查方法之說明。

3.9.2 陸域生態調查結果

一、陸域植物

(一) 植物種類

104年度上半年調查結果共計發現81科251屬327種植物(表3.9-6)，其中蕨類5科6屬9種，裸子植物有3科5屬6種，雙子葉植物有60科189屬241種，單子葉植物13科51屬71種(表3.9-1)。依植株型態分，草本植物165種(佔50.46%)、灌木40種(佔12.23%)、藤本30種(佔9.17%)及喬木92種(佔28.13%)；依生育地環境分，特有種有3種(佔0.92%)、原生種182種(佔55.66%)、歸化種71種(佔21.71%)及栽培種有71種(佔21.61%)，其中所發現雖屬於稀有及瀕危植物者皆屬人為園藝景觀種植。特有種為臺灣欒樹(*Koelreuteria henryi* Dummer)、蘭嶼肉桂(*Cinnamomum kotoense* Kaneh. & Sasaki)和臺灣蒺藜(*Tribulus taiwanense* T. C. Huang & T. H. Hsieh)。

104年度下半年調查結果共計發現84科258屬331種植物(表3.9-7)，其中蕨類5科6屬9種，裸子植物有3科5屬6種，雙子葉植物有63科191屬243種，單子葉植物13科56屬73種(表3.9-1)。依生育地環境分，特有種有3種(佔0.91%)、原生種185種(佔55.89%)、歸化種71種(佔21.45%)及栽培種有72

種(佔21.75%)；依植株型態分，草本植物167種(佔50.45%)、灌木40種(佔12.08%)、藤本31種(佔9.37%)及喬木93種(佔28.10%)，其中發現雖屬於稀有及瀕危植物，但皆屬人為園藝景觀種植。特有種為臺灣樂樹(*Koelreuteria henryi* Dummer)、蘭嶼肉桂(*Cinnamomum kotoense* Kaneh. & Sasaki) 和臺灣蒺藜(*Tribulus taiwanense* T. C. Huang & T. H. Hsieh)。稀有及瀕危植物是依據臺灣維管束植物紅皮書初評名錄一書，蘭嶼肉桂(*Cinnamomum kotoense* Kaneh. & Sasaki)、竹柏(*Nageia nagi* (Thunb.) Kuntze)、蘭嶼羅漢松(*Podocarpus costalis* C. Presl)及鐵色(*Drypetes littoralis* (C. B. Rob.) Merr.)。

(二) 植被調查結果

1. 植被組成及描述

調查範圍內包含眾多土地利用類型，包含人造林、人工綠地、果園、農耕地、草生地和人工建築等。

- (1) 人造林主要分布於在計畫區內及計畫區西北側各有一片苦楝林，附近也有檸檬桉、火焰木等較小片人工林分布。104年度調查期間檸檬桉林無重大變化呈現穩定狀態。
- (2) 人工綠地為屏東市區內的數個小型公園和學校機關組成的零星綠帶，主要植物為行道樹和景觀植物。
- (3) 果園主要栽種作物為香蕉及芒果，分布於加工出口區之西北邊。農耕地在牛稠河流域部份區域，主要種植一年生的草本作物，如絲瓜、過溝菜蕨、羅勒(九層塔)、狼尾草、紅豆等。
- (4) 草生地主要為高屏溪及各支流的河床或休耕地，因受土地利用及自然因素影響，植被種類及覆蓋面積變動大，植物類型以陽性先驅物種為主，其中以蓖麻、白茅、巴拉草和葎草等所佔的覆蓋面積最大，下淡水溪鐵橋濕地公園除了河岸邊常見的禾本科植物，蘆葦、巴拉草等，還有較多水生及濕生植物分佈，如布袋蓮、青萍、碎米

莎草、覆瓦狀莎草、短葉水蜈蚣、早苗蓼、泥花草等。104年度調查期間河濱公園中河川上的布袋蓮開出紫色花朵。

(5) 人工建築包含了農舍、道路、住宅等人造建物，在人工建物周圍有人為栽植之行道樹以及園藝植物。

2.全區植群組成及歧異度分析

樣區一位於加工出口區外牛稠溪邊，為草生地型樣區，開闊地形日照充足，易受季節週期性變化，如旱季和雨季，河床水位的高低等影響，常見高大的蓖麻、狼尾草等植物在河岸周邊。104年度調查期間蓖麻為優勢物種，與其他物種如巴拉草、葎草等植物交錯生長，地被植物生長情形良好，地被植物覆蓋度詳見表 3.9-2，草本植物生態指數 S 、 λ 、 H' 、 $N1$ 、 $N2$ 、 $E5$ 分別為 5、0.23、1.58、4.85、4.29、0.80（表 3.9-4）。

樣區二位於加工出口區內尚未蓋廠房之用地，樣區內木本植物僅苦楝一種（表3.9-3），地被層組成物種為大花咸豐草、大黍等常見於荒廢地的先驅植物，優勢種為大花咸豐草。104年度調查期間樣區內有苦楝小苗生長，未來無人無干擾可再形成苦楝成熟植株，木本植物生態指數 S 、 λ 、 H' 、 $N1$ 、 $N2$ 、 $E5$ 分別為1、0、1、1、1、0（表3.9-5），草本植物生態指數 S 、 λ 、 H' 、 $N1$ 、 $N2$ 、 $E5$ 分別為7、0.23、1.58、4.85、4.29、0.86（表3.9-4）。

樣區三為檸檬桉人造林，木本植物為檸檬桉、蟲屎及血桐，優勢種為檸檬桉，平均高度達12公尺，檸檬桉生長速度快，樹幹於相當高度後才有分枝，葉細長、枝條稀疏，林下透光度良好，地被植物藤本植物與草本植物交錯重疊生長，使其覆蓋度大為增加。104年度上半年調查期間雨季剛好開始，推測在乾旱結束後的各植物相將轉為繁榮茂盛，木本植物歧異度 S 、 λ 、 H' 、 $N1$ 、 $N2$ 、 $E5$ 分別為3、0.57、0.76、2.14、1.75、0.66（表3.9-5），草本植物歧異度 S 、 λ 、 H' 、 $N1$ 、 $N2$ 、 $E5$ 分別為6、0.28、1.50、4.48、3.26、0.75（表3.9-4）。

二、陸域動物

(一) 鳥類

1. 種屬組成

104 年度上半年調查結果共計記錄有 12 目 25 科 41 種 546 隻次的鳥類（表 3.9-8），出現物種分別為蒼鷺、黃頭鷺、小白鷺、中白鷺、夜鷺、栗小鷺、高蹺鴿、燕鴿、磯鴿、黑翅鳶、蛇鵂、竹雞、白胸苦惡鳥、紅冠水雞、珠頸斑鳩、紅鳩、翠鳥、小雨燕、小啄木、南亞夜鷹、洋燕、赤腰燕、紅尾伯勞、黑枕王鶇、白頭翁、棕扇尾鶇、灰頭鷓鴣、褐頭鷓鴣、白面白鶇、麻雀、斑文鳥、白尾八哥、家八哥、黑領棕鳥、灰頭棕鳥、大卷尾、灰樹鵲、喜鵲、綠繡眼、棕三趾鶇等，其中調查發現 4 種保育鳥種，為燕鴿、黑翅鳶、蛇鵂、紅尾伯勞。調查期間在加工區區域內記錄到 14 科 18 種鳥類，加工區外則有 25 科 41 種鳥類。加工區內面積較小、環境地景裸露、植被單調，並無池塘水溝等水源，且為工程機具出入施工與人員廠商車輛進出頻繁的狀況，為具有強烈人為干擾之區域，導致發現鳥類較少，所發現之鳥種亦屬於較易出沒在建築物周邊之物種。加工區外樣區都在水域旁，河床上有較豐富的食物來源，亦有較多的植被，故鳥種較加工區內高出許多。104 年度上半年調查期間是夏季，許多冬候鳥已經離台，故僅可記錄 6 種冬候鳥或過境鳥，另有 1 種夏候鳥。

104 年度下半年調查結果共計記錄有 9 目 21 科 43 種 1375 隻次的鳥類（表 3.9-9），出現物種分別為花嘴鴨、大白鷺、蒼鷺、黃頭鷺、小白鷺、中白鷺、夜鷺、高蹺鴿、小環頸鴿、磯鴿、尖尾濱鴿、長趾濱鴿、田鴿、鷹斑鴿、青足鴿、白腰草鴿、黑翅鳶、黑鳶、竹雞、白胸苦惡鳥、紅冠水雞、岩鴿、珠頸斑鳩、紅鳩、翠鳥、家燕、洋燕、赤腰燕、紅尾伯勞、白頭翁、灰頭鷓鴣、褐頭鷓鴣、樹鵲、大花鵲、西方黃鶇、麻雀、斑文鳥、白尾八哥、家八哥、灰背棕鳥、大卷尾、灰樹鵲、綠繡眼等，調查發現 3 種保育鳥種黑翅鳶、黑鳶、紅尾伯勞。本計畫在

廠區區域內記錄到 14 科 24 種鳥類，廠區外則有 21 科 43 種鳥類。廠區內面積較小、環境地景裸露、植被單調，並無池塘水溝等水源，且為工程機具出入施工與人員廠商車輛進出頻繁的狀況，為具有強烈人為干擾之區域，導致發現鳥類較少，所發現之鳥種亦屬於較易出沒在建築物周邊之物種。其他四測站則都在水域旁，河床上有較豐富的食物來源，亦有較多的植被，故鳥種較廠區內高出許多，本季是冬季，而許多冬候鳥已經抵台，故可記錄 19 種冬候鳥或過境鳥。

2. 特化性

104 年度上半年調查結果，蛇鵰、竹雞、白頭翁、黑枕王鶇、大卷尾、灰樹鵲、棕三趾鶇為台灣地區特有(亞)種鳥類，特化比例佔本季調查鳥種的 17.07%。下半年調查結果，竹雞、白頭翁、大卷尾、灰樹鵲為台灣地區特有(亞)種鳥類，特化比例佔本季調查鳥種的 9.30%。

3. 保育等級

104 年度上半年調查發現四種保育類鳥種，為保育二級的黑翅鳶、蛇鵰，以及保育三級的燕鵻、紅尾伯勞。下半年調查發現三種保育類鳥種為保育二級的黑翅鳶、黑鳶以及保育三級的紅尾伯勞。

4. 優勢種群

104 年度上半年調查期間加工區內以麻雀(43 隻次)為最多，其次為白頭翁(31 隻次)，加工區外以洋燕(68 隻次)為最多，其次為麻雀(67 隻次)。下半年調查期間區內以麻雀(46 隻次)為最，其次為紅鳩(34 隻次)；廠區外以麻雀(231 隻次)為最，其次為紅鳩(197 隻次)。

(二) 哺乳類

1. 種屬組成

104 年度上半年調查結果共發現哺乳類 2 目 2 科 6 種，出現物種為尖鼠科的臭鼩、蝙蝠科的崛川氏棕蝠、東亞褶翅蝠、長趾鼠耳蝠、東亞家蝠、高頭蝠等(表 3.9-10)。上半年臭鼩捕獲數為 11 隻次，於加工區內捕

獲 8 隻次、加工區外 3 隻次，顯示調查區域內野生哺乳類於野外大量活動，可能與調查期間天氣晴朗但不炎熱有關；調查區域內人為活動頻繁，所獲為適應人類活動的物種。下半年調查共發現哺乳類 3 目 3 科 7 種，為尖鼠科的臭鼩；鼠科的溝鼠；蝙蝠科的崛川氏棕蝠、東亞摺翅蝠、長趾鼠耳蝠、東亞家蝠、高頭蝠，臭鼩為雜食性、常出現於低海拔開闊地、草生地或人類住家附近之哺乳類(表 3.9-11)。本季捕獲數為臭鼩 6 隻次，於廠區內捕獲 2 隻次、廠區外 4 隻次。

2. 特有性

104 年度調查結果，不論上半年或下半年，崛川氏棕蝠為特有(亞)種。

3. 保育等級

104 年度調查結果並無發現具保育等級之物種。

4. 優勢種群

104 年度調查結果以東亞家蝠為優勢種(上半年及下半年分別記錄 21 及 35 隻次)。

(三) 蝶類

1. 種屬組成

104 年度上半年調查結果共發現 1 目 5 科 14 種 (表 3.9-12)，出現物種為玉帶鳳蝶、八重山粉蝶、荷氏黃蝶、紋白蝶、黑點粉蝶、青珈波灰蝶、蘇鐵小灰蝶、波紋小灰蝶、沖繩小灰蝶、單帶弄蝶、樺蛺蝶、樺斑蝶、孔雀蛺蝶及黃鉤蛺蝶等，以波紋小灰蝶數量為最多，多於周邊產業道路兩旁草生地或灌木叢間活動。下半年調查結果共發現 1 目 4 科 13 種 (表 3.9-13)，出現物種為青帶鳳蝶、無尾鳳蝶、八重山粉蝶、淡黃蝶、台灣黃蝶、荷氏黃蝶、紋白蝶、波紋小灰蝶、沖繩小灰蝶、樺蛺蝶、端紫斑蝶、孔雀蛺蝶及紅擬豹斑蝶，以紋白蝶數量為最多，多於周邊產業道路兩旁草生地或灌木叢間活動。

2. 特有性

104 年度調查結果並無發現任何特化物種出現。

3. 保育等級

104 年度調查結果並未發現保育動物。

4. 優勢種群

104 年度上半年調查蝶類之優勢種為波紋小灰蝶(49 隻次)，其次為蘇鐵小灰蝶(27 隻次)。下半年之優勢種為紋白蝶(39 隻次)，其次為沖繩小灰蝶(26 隻次)。

(四) 兩棲、爬蟲類

1. 種屬組成

104 年度上半年調查結果共發現 2 目 6 科 8 種，出現兩棲爬蟲類有貢德氏赤蛙、澤蛙、小雨蛙、黑眶蟾蜍、梭德氏游蛇、多線南蜥、無疣蝎虎及疣尾蝎虎等（表 3.9-14），多於周邊產業道路水域環境與草生地或灌木叢間活動。下半年調查結果共發現 3 目 6 科 8 種，出現兩棲爬蟲類有紅耳龜、斑龜、澤蛙、小雨蛙、黑眶蟾蜍、多線南蜥、無疣蝎虎及疣尾蝎虎（表 3.9-15），多於周邊產業道路水域環境與草生地或灌木叢間活動。

2. 特有性

104 年度調查結果並未發現記錄有特有種。

3. 保育等級

104 年度調查結果並未發現記錄有保育種。

4. 優勢種群

104 年度調查之優勢種為疣尾蝎虎(上半年及下半年分別記錄 19 及 33 隻次)。

3.9.3 水域生態調查結果

(一) 魚類

104 年度不論上半年或下半年，於牛稠溪所放置之蝦籠未捕獲任何物

種，由此可推論此處水質應為嚴重污染，可能不適合蝦蟹類生存；另手抄網與刺網則有所捕獲，上半年共發現 3 目 5 科 6 種魚類（表 3.9-16），包括塘虱魚、琵琶鼠、大肚魚、俗稱吳郭魚之尼羅口孵魚、俗稱紅魔鬼的紅色吳郭魚及俗稱泰國鱧之線鱧，未發現任何保育或特有物種，而有 5 種外來種，顯示外來種的高耐污性及高競爭力。調查期間牛稠溪因長期無雨有些地段水勢較低，而有大量藻類繁生，於牛稠溪橋、昌農橋、無名橋、舊鐵橋旁則可見多群吳郭魚及泰國鱧於水體中泳動。下半年共發現 4 目 6 科 7 種魚類（表 3.9-17），包括白鱖、琵琶鼠、大肚魚、俗稱吳郭魚之尼羅口孵魚、俗稱紅魔鬼的紅色吳郭魚、三星鬥魚及俗稱泰國鱧之線鱧。無發現保育或特有物種，有 6 種外來種，顯示外來種的高耐污性與高競爭力。調查期間為陰天，牛稠溪因長期無雨有些地段水勢較低，而有大量藻類繁生。於牛稠溪橋、昌農橋、無名橋、舊鐵橋旁可見多群吳郭魚及泰國鱧於水體中泳動。

(二) 底棲生物、水生昆蟲

104 年度上半年調查發現之底棲生物包括：潔白長臂蝦、石田螺、福壽螺、囊螺（表 3.9-18），水生昆蟲為水蠅、顫蚓、孑孓及搖蚊幼蟲（紅蟲）。根據環保署流域污染程度生物指標方法，出現搖蚊幼蟲及顫蚓表示該水域屬於強腐水性(Polysaprobe Zone)，嚴重污染的水域；福壽螺意謂著該水域為中至重度污染水域。下半年調查發現之底棲生物包含潔白長臂蝦、石田螺、福壽螺、囊螺（表 3.9-19）；水生昆蟲為水蠅、顫蚓、孑孓及搖蚊幼蟲（紅蟲）。

(三) 浮游生物

104 年度上半年園區周邊水域之動物性浮游生物發現輪虫類、枝角類、橈足類與腹足類等 4 大類（表 3.9-20）。枝角類對於水生環境的要求，隨種類的不同而有所變化，牛稠溪為農田灌溉系統之一，流經屏東市區，容易因為市區廢水排入，導致水質惡化，為不穩定水域環境；上半年調查時因已久未降雨，且河川中亦有節排流設施，濃縮效應可能是動物性浮游生物數量稍

增的因素之一。下半年動物性浮游生物發現輪虫類、枝角類、橈足類與腹足類 4 種（表 3.9-21）。

104 年度上半年園區周邊水域之植物性浮游生物調查結果共發現 6 門 36 種，共計矽藻門 16 種、褐藻門 4 種、甲藻門 3 種、綠藻門 9 種、眼蟲門 1 種及藍菌門 3 種，常見的藻種包括顫藻、膠網藻、小環藻、柵藻、直鏈藻等，其中以顫藻密度為最多，其次為直鏈藻（表 3.9-22）。在植物性浮游生物的指標生物中，植物性浮游生物數量及種類雖多，但大多集中在顫藻、直鏈藻、小環藻及微囊藻，造成各種指數都不高。GI 值與水質之間的關係： $GI < 0.5$ 為嚴重污染水質，因此所有測站都受到嚴重污染，優養化的問題嚴重。下半年調查植物性浮游生物共 6 門 43 種，矽藻門共計 16 種、褐藻門 3 種、甲藻門 2 種、綠藻門 14 種、眼蟲門 2 種及藍菌門 6 種。常見的藻種包括顫藻、小環藻、微囊藻等，其中以顫藻密度為最多，其次為小環藻（表 3.9-23）。

3.9.4 環境現況說明

由於計畫區東北方近臨屏東市區，人為廢水大量排入，近期牛稠溪橋水流量較大、水體澄清度較佳，但下游流量減少，濃縮效應下呈褐綠色，並有陣陣豬糞味飄散，雖然近期因鋒面而有所降雨，但雨量皆小，並無太大影響；另其餘周邊幾乎已全為開墾農田、民房或裸露地，且植被多為低海拔常見先驅型植種與景觀植物，只有高屏溪河岸仍有幾處早期種植之大型樹林，估計此地開發對林地影響有限；受八八水災影響使得許多草本植物消失，並對蝶類種類數量造成影響的情形，經多年的自然演替與人為種植後，已漸漸恢復。目前加工區廠商進駐情況近年已趨於穩定，每年至多僅二至三處工區進行營建施工作業，因園區內環境地景裸露、植被單調，池塘等水源較少，且工程機具出入與人員廠商車輛進出頻繁，為具有強烈人為干擾之區域，導致所發現之動物種類與數量仍較園區外調查區域為少；而園區外調查結果中，各測站生態現況大多受到屏東市及其周邊社區人為活動影響較大，因民生污水與農業廢水之排放，使牛稠溪及高屏溪水質普遍不佳，導致水生生物

種類與數量較低。綜觀而言，加工區與周邊環境之生態組成已漸呈穩定，無發生陸生植物、動物或水生生物大幅度減少的情況，再加上人為植栽及景觀維護下，陸生植物種類量呈漸增的情形，鳥類等陸生動物則依物種習性呈季節性變化；因園區廢水均已納管至六塊厝污水處理廠處理，故加工區周邊水域生態仍主要係受到上游地區民生污水與農業廢水排放所影響。

3.9.5 因應措施

為提升園區內生物多樣性，工區應強制規定架設圍籬，以降低營建噪音等工程作業對周遭生態的衝擊，並可鼓勵營運廠商於廠區內多植栽樹木或花圃，以提供蝶類、鳥類等棲息與覓食環境；另，應持續保持園區週遭綠地及林地面積，以形成緩衝地帶，減少車輛對周遭生態的影響，並可鼓勵營運廠商提供員工接駁專車，以減少園區汽機車數量，降低人為活動對生態的干擾。

表 3.9-1 植物歸隸特性統計表

歸隸特性		蕨類植物	裸子植物	單子葉植物	雙子葉植物	總計
104 上半年度(104.05.11~104.05.14)						
類別	科	5	3	60	13	81
	屬	6	5	189	51	251
	種	9	6	241	71	327
屬性 (種)	特有	0	0	3	0	3
	原生	9	4	127	42	182
	馴化	0	0	57	14	71
	栽培	0	2	54	15	71
生長習性 (種)	草本	9	0	98	58	165
	灌木	0	0	37	3	40
	藤本	0	0	30	0	30
	喬木	0	6	77	10	92
104 下半年度(104.10.12~104.10.15)						
類別	科	5	3	63	13	84
	屬	6	5	191	56	258
	種	9	6	243	73	331
屬性 (種)	特有	0	0	3	0	3
	原生	9	4	129	43	185
	馴化	0	0	57	14	71
	栽培	0	2	54	16	72
生長習性 (種)	草本	9	0	99	59	167
	灌木	0	0	37	3	40
	藤本	0	0	30	1	31
	喬木	0	6	77	10	93

表 3.9-2 草本植物組成與覆蓋度

樣區	植物	覆蓋度	相對覆蓋度
104 上半年度(104.05.11~104.05.14)			
樣區一	蓖麻	46.0%	40.4%
	巴拉草	33.0%	28.9%
	白苦柱	8.0%	7.0%
	葎草	12.0%	10.5%
	青葙	15.0%	13.2%
樣區二	五節芒	45.0%	31.0%
	大花咸豐草	30.0%	20.7%
	大黍	40.0%	27.6%
	苦楝	12.0%	8.3%
	野牽牛	15.0%	10.3%
	黃野百合	2.0%	1.4%
	美洲含羞草	1.0%	0.7%
樣區三	五節芒	42.0%	43.8%
	大黍	22.0%	22.9%
	小苦瓜	10.0%	10.4%
	小花蔓澤蘭	4.0%	4.1%
	山葛	6.0%	6.3%
	構樹	12.0%	12.5%
104 下半年度(104.10.12~104.10.15)			
樣區一	野苧菜	3.0%	3.6%
	蓖麻	60.0%	71.4%
	野牽牛	7.0%	8.3%
	葎草	4.0%	4.8%
	青葙	10.0%	11.9%
樣區二	野牽牛	8.0%	5.9%
	美洲含羞草	45.0%	33.3%
	五節芒	22.0%	16.3%
	大黍	15.0%	11.1%
	大花咸豐草	10.0%	7.4%
	合萌	18.0%	13.3%
	垂果瓜	3.0%	2.2%
	毛蓮子草	6.0%	4.4%
	禾葉大戟	3.0%	2.2%
	香附子	2.0%	1.5%
	大飛揚草	2.0%	1.5%
	一枝香	1.0%	0.7%
	印度鐵苧	4.0%	3.4%
樣區三	大黍	72.0%	62.1%
	小苦瓜	13.0%	11.2%
	毛西番蓮	8.0%	6.9%
	三角葉西番蓮	6.0%	5.2%
	山葛	7.0%	6.0%
	小花蔓澤蘭	6.0%	5.2%
	印度鐵苧	4.0%	3.4%

表 3.9-3 木本植物種類組成及重要值

樣區	植物	相對密度	相對優勢度	IVI(total=100)
104 上半年度(104.05.11~104.05.14)				
樣區二	苦楝	100%	100%	100
樣區三	檸檬桉	72.7%	93.0%	82.8
	血桐	18.2%	6.6%	7.8
	蟲屎	9.1%	0.5%	9.3
104 下半年度(104.10.12~104.10.15)				
樣區二	苦楝	100%	100%	100
樣區三	檸檬桉	72.7%	92.8%	82.8
	血桐	18.2%	6.7%	7.9
	蟲屎	9.1%	0.5%	9.3

表 3.9-4 草本植物歧異度分析

樣區	種數(S)	λ	H'	N1	N2	E5
104 上半年度(104.05.11~104.05.14)						
樣區一	5	0.23	1.58	4.85	4.29	0.80
樣區二	7	0.23	1.58	4.85	4.29	0.86
樣區三	6	0.28	1.5	4.48	3.26	0.75
104 下半年度(104.10.12~104.10.15)						
樣區一	5	0.53	0.96	2.62	1.87	0.54
樣區二	12	0.18	2.00	7.42	5.55	0.71
樣區三	7	0.41	1.32	3.73	2.42	0.52

表 3.9-5 木本植物歧異度分析

樣區	種數(S)	λ	H'	N1	N2	E5
104 上半年度(104.05.11~104.05.14)						
樣區二	1	1	0	1	1	0
樣區三	3	0.57	0.76	2.14	1.75	0.66
104 下半年度(104.10.12~104.10.15)						
樣區二	1	1	0	1	1	0
樣區三	3	0.57	0.76	2.14	1.75	0.66

註：

- S 代表研究區域內的所有種數。
 - λ 為 Simpson 指數數， ni/N 為機率，表示在一樣區內同時選出兩棵，其屬於同一種的機率是多少。其最大值是 1，表示此樣區內只有一種。如果優勢度集中於少數種時， λ 值愈高。
 - H' 為 Shannon 指數，此指數受種數及個體數影響，種數愈多，種間的個體分佈愈平均，則值愈高。
 - N1 指數指示植物社會中具優勢的種數。
 - N2 指數指示植物社會中最具優勢的種數。
- E5 指數可以明顯的指示出植物社會組成的均勻程度。指數愈高，則組成愈均勻；反之，如果此社會

只有一種時，指數為 0。

表 3.9-6 104 年度上半年屏東園區與周邊地區植物名錄

科		中文名稱	學名	特有種	原生種	馴化種	栽培種	草本	灌木	藤本	喬木
蕨類植物											
蹄蓋蕨科	1	過溝菜蕨	<i>Anisogonium esculentum</i> (Retz.) Presl.		*			*			
	2	假蹄蓋蕨	<i>Athyrium japonicum</i> (Thunb.) Copel.		*			*			
木賊科	3	木賊	<i>Equisetum ramosissimum</i> Desf.		*			*			
腎蕨科	4	腎蕨	<i>Nephrolepis auriculata</i> (L.) Trimen 1887		*			*			
	5	毛葉腎蕨	<i>Nephrolepis multiflora</i> (Roxb.) Jarrett ex Morton		*			*			
鳳尾蕨科	6	鱗蓋鳳尾蕨	<i>Pteris vittata</i> L.		*			*			
	7	鳳尾蕨	<i>Pteris multifida</i> Poir.		*			*			
金星蕨科	8	小毛蕨	<i>Cyclosorus acuminata</i> (Houtt.) Nakai ex H. Ito		*			*			
	9	密毛小毛蕨	<i>Cyclosorus parasitica</i> (L.) Farw.		*			*			
裸子植物											
南洋杉科	10	肯氏南洋杉	<i>Araucaria cunninghamii</i> D. Don				*				*
	11	小葉南洋杉	<i>Araucaria excelsa</i> (Lamb.) R. Br.				*				*
柏科	12	龍柏	<i>Juniperus chinensis</i> L. var. <i>kaizuka</i> Hort. ex Endl.		*						*
	13	側柏	<i>Platycladus orientalis</i> (Linn.) Franco.		*						*
羅漢松科	14	竹柏	<i>Nageia nagi</i> (Thunb.) Kuntze		*						*
	15	蘭嶼羅漢松	<i>Podocarpus costalis</i> C. Presl		*						*
單子葉植物											
龍舌蘭科	16	朱蕉	<i>Cordyline fruticosa</i> (L.) Goepp.				*		*		
天南星科	17	尖尾姑婆芋	<i>Alocasia cucullata</i> (Lour.) Schott		*			*			
	18	姑婆芋	<i>Alocasia odora</i> (Lodd.) Spach.		*			*			
	19	芋	<i>Colocasia esculenta</i> (L.) Schott			*		*			
	20	大萍	<i>Pistia stratiotes</i> L.		*			*			
	21	土半夏	<i>Typhonium blumei</i> Nicolson & Sivad.		*			*			
棕櫚科	22	檳榔	<i>Arecae catechu</i> L.				*				*
	23	山棕	<i>Arenga engleri</i> Becc.		*				*		
	24	孔雀椰子	<i>Caryota mitis</i> Lour.				*				*
	25	黃椰子	<i>Chrysalidocarpus lutescens</i> Wendl.				*				*
	26	酒瓶椰子	<i>Hyophorbe lagenicaulis</i> (L. H. Bailey) H. E. Moore				*				*
	27	蒲葵	<i>Livistona chinensis</i> (Mart.) Becc. 1921 var. <i>subglobosa</i>		*						*
	28	大王椰子	<i>Roystonea regia</i> (H. B. K.) O. F. Cook				*				*
	29	臺灣海棗	<i>Phoenix hanceana</i> Naudin		*						*
石蒜科	30	文珠蘭	<i>Crinum asiaticum</i>		*			*			
鴨跖草科	31	鴨跖草	<i>Commelina communis</i> L.		*			*			
莎草科	32	輪傘莎草	<i>Cyperus alternifolius</i> ssp. <i>flabelliformis</i>				*		*		
	33	扁穗莎草	<i>Cyperus compressus</i> L.		*			*			

科		中文名稱	學名	特有種	原生種	馴化種	栽培種	草本	灌木	藤本	喬木
	34	異花莎草	<i>Cyperus difformis</i>		*			*			
	35	覆瓦狀莎草	<i>Cyperus imbricatus</i>		*			*			
	36	爪哇磚子苗	<i>Cyperus javanicus</i> Houtt.			*		*			
	37	毛軸莎草	<i>Cyperus pilosus</i> Vahl.		*			*			
	38	香附子	<i>Cyperus rotundus</i> L.		*			*			
	39	短葉水蜈蚣	<i>Kyllinga brevifolia</i>		*			*			
	40	單穗水蜈蚣	<i>Kyllinga nemoralis</i> (J. R. & G. Forster) Dandy ex Hutchinson & Dalz.		*			*			
	41	斷節莎	<i>Torulinium odoratum</i> (L.) S. Hooper		*			*			
浮萍科	42	青萍	<i>Lemna aequinoctialis</i> Welw.		*			*			
百合科	43	蘆薈	<i>Aloe vera</i> (L.) Webb. var. <i>chinensis</i> Haw.				*	*			
	44	天門冬	<i>Asparagus cochinchinensis</i>		*			*			
禾本科	45	綠竹	<i>Bambusa oldhamii</i> Munro		*						*
	46	金絲竹	<i>Bambusa vulgaris</i> Schrad. ex Wendl. var. <i>striata</i> (Loddiges) Gamble				*				*
	47	巴拉草	<i>Brachiaria mutica</i> (Forssk.) Stapf		*			*			
	48	蒺藜草	<i>Cenchrus echinatus</i> L.			*		*			
	49	孟仁草	<i>Chloris barbata</i> Sw.			*		*			
	50	台灣虎尾草	<i>Chloris formosana</i> (Honda) Keng		*			*			
	51	竹節草	<i>Chrysopogon aciculatus</i> (Retz.) Trin		*			*			
	52	狗牙根	<i>Cynodon dactylon</i> (L.) Pers.		*			*			
	53	龍爪茅	<i>Dactyloctenium aegyptium</i> (L.) Willd.		*			*			
	54	短穎馬唐	<i>Digitaria setigera</i>		*			*			
	55	芒稈	<i>Echinochloa colona</i>		*			*			
	56	稗	<i>Echinochloa crus-galli</i> (L.) P. Beauv.		*			*			
	57	鯽魚草	<i>Eragrostis amabilis</i> (L.) Wight & Arn. ex Nees		*			*			
	58	肯氏畫眉草	<i>Eragrostis bulbifera</i> Steud.		*			*			
	59	假儉草	<i>Eremochloa ophiuroides</i>		*			*			
	60	牛筋草	<i>Eleusine indica</i> (L.) Gaertn.		*			*			
	61	白茅	<i>Imperata cylindrica</i> (L.) P. Beauv. var. <i>major</i> (Nees) C. E. Hubb. ex Hubb. & Vaughan		*			*			
	62	五節芒	<i>Miscanthus floridulus</i> (Labill.) Werb. Ex K. Schum. & Lauterb.		*			*			
	63	稻	<i>Oryza sativa</i> L.				*	*			
	64	大黍	<i>Panicum maximum</i> Jacq.			*		*			
	65	鋪地黍	<i>Panicum repens</i>		*			*			
	66	兩耳草	<i>Paspalum conjugatum</i> Bergius			*		*			
	67	雙穗雀稗	<i>Paspalum distichum</i>			*		*			
	68	百喜草	<i>Paspalum notatum</i> Flugge			*		*			

科		中文名稱	學名	特有種	原生種	馴化種	栽培種	草本	灌木	藤本	喬木
	69	狼尾草	<i>Pennisetum alopecuroides</i> (L.) Spreng.		*			*			
	70	象草	<i>Pennisetum purpureum</i> Schumach.			*		*			
	71	牧地狼尾草	<i>Pennisetum polystachion</i> (L.) Schult			*		*			
	72	蘆葦	<i>Phragmites communis</i> (L.) Trin.				*	*			
	73	桂竹	<i>Phyllostachys makinoi</i> Hayata		*						*
	74	紅毛草	<i>Rhynchelytrum repens</i> (Willd.) C. E. Hubb.			*		*			
	75	甜根子草	<i>Saccharum spontaneum</i> L.		*			*			
	76	狗尾草	<i>Setaria viridis</i> (L.) P. Beauv.		*			*			
	77	詹森草	<i>Sorghum halepense</i> (L.) Pers.			*		*			
	78	培地茅	<i>Vetiveria zizanioides</i>				*	*			
	79	玉蜀黍	<i>Zea mays</i> L.				*	*			
雨久花科	80	布袋蓮	<i>Eichhornia crassipes</i> (Mart.) Solms			*		*			
香蒲科	81	水燭	<i>Typha angustifolia</i>		*			*			
	82	香蒲	<i>Typha orientalis</i>		*			*			
芭蕉科	83	香蕉	<i>Musa sapientum</i> L.				*	*			
	84	旅人蕉	<i>Ravenala madagascariensis</i>				*	*			
薑科	85	月桃	<i>Alpinia speciosa</i>		*			*			
	86	穗花山奈	<i>Hedychium coronarium</i>			*		*			
雙子葉植物											
爵床科	87	翠蘆利	<i>Ruellia brittoniana</i> Leonard				*	*			
莧科	88	土牛膝	<i>Achyranthes aspera</i> L. var. <i>indica</i> L.		*			*			
	89	毛蓮子草	<i>Alternanthera bettzickiana</i> (Regel) Nicholson		*			*			
	90	凹葉野莧菜	<i>Amaranthus lividus</i> L.			*		*			
	91	青莧	<i>Amaranthus patulus</i> Bertoloni			*		*			
	92	刺莧	<i>Amaranthus spinosus</i> L.			*		*			
	93	野莧菜	<i>Amaranthus viridis</i> L.			*		*			
	94	青葙	<i>Celosia argentea</i> L.			*		*			
	95	假千日紅	<i>Gomphrena celosioides</i> Mart.			*		*			
	96	千日紅	<i>Gomphrena globosa</i> L.				*	*			
漆樹科	97	臺東漆	<i>Semecarpus gigantifolia</i> Vidal		*						*
	98	芒果	<i>Mangifera indica</i> L.				*				*
	99	黃連木	<i>Pistacia chinensis</i> Bunge		*						*
繖形花科	100	雷公根	<i>Centella asiatica</i> (L.) Urban		*			*			
	101	茴香	<i>Foeniculum vulgare</i> Gaertn.		*			*			
夾竹桃科	102	黑板樹	<i>Alstonia scholaris</i> (L.) R. Br.				*				*
	103	日日春	<i>Catharanthus roseus</i> (L.) G. Don				*	*			
	104	鈍頭緬梔	<i>Plumeria obtusa</i> Hook. f.				*				*

科		中文名稱	學名	特有種	原生種	馴化種	栽培種	草本	灌木	藤本	喬木
五加科	105	碎葉福祿桐	<i>Polyscias guilfoylei</i> (Bull ex Cogn. & March.) Bailey var. <i>victoriae</i> (Rod.) Bailey				*		*		
	106	鵝掌藤	<i>Schefflera odorata</i> (Blanco) Merr. & Rolfe		*				*		
蘿藦科	107	馬利筋	<i>Asclepias curassavica</i> L.			*		*			
	108	歐蔓	<i>Tylophora ovata</i>				*			*	
菊科	109	紫花霍香薊	<i>Ageratum houstonianum</i>			*		*			
	110	掃帚菊	<i>Aster subulatus</i> Michaux var. <i>subulatus</i>			*		*			
	111	咸豐草	<i>Bidens pilosa</i> L. var. <i>minor</i> (Blume) Sherff			*		*			
	112	大花咸豐草	<i>Bidens pilosa</i> var. <i>radiata</i>			*		*			
	113	香澤蘭	<i>Chromolaena odorata</i> (L.) R. M. King & H. Rob.			*		*			
	114	野茼蒿	<i>Conyza sumatrensis</i>			*		*			
	115	昭和草	<i>Crassocephalum crepidioides</i> (Benth.) S. Moore			*		*			
	116	蕓艾	<i>Crossostephium chinense</i> (L.) Makino				*		*		
	117	鱧腸	<i>Eclipta prostrata</i> (L.) L.		*			*			
	118	紫背草	<i>Emilia sonchifolia</i> var. <i>jaranica</i>		*			*			
	119	飛機草	<i>Erechtites valerianifolia</i> (Wolf ex Rchb.) DC.			*		*			
	120	鼠麴舅	<i>Gnaphalium purpureum</i> L.		*			*			
	121	線球菊	<i>Grangea maderaspatana</i> (L.) Poir.			*		*			
	122	泥胡菜	<i>Hemistepta lyrata</i> (Bunge) Bunge			*		*			
	123	兔仔菜	<i>Ixeris chinensis</i> (Thunb.) Nakai (Ixer1, M)		*			*			
	124	小花蔓澤蘭	<i>Mikania micrantha</i> H. B. K.			*		*			
	125	銀膠菊	<i>Parthenium hysterophorus</i> L.			*		*			
	126	美洲闊苞菊	<i>Pluchea carolinensis</i> (Jacq.) G. Don			*		*			
	127	鵝仔草	<i>Pterocypsela indica</i> (L.) C. Shih		*			*			
	128	假吐金菊	<i>Soliva anthemifolia</i> (Juss.) R. Br. ex Less.			*		*			
	129	長柄菊	<i>Tridax porcumbens</i> L.			*		*			
	130	一枝香	<i>Vernonia cinerea</i> var. <i>cinerea</i>		*			*			
	131	天蓬草舅	<i>Wedelia prostrata</i> (Hook. & Arn.) Hemsl.		*			*			
洛葵科	132	落葵	<i>Basella alba</i> L.			*				*	
紫葳科	133	山菜豆	<i>Radermachia sinica</i> (Hance) Hemsl.		*						*
	134	火焰木	<i>Spathodea campanulata</i> Beauv.				*				*
	135	黃花風鈴木	<i>Tabebuia chrysantha</i> (Jacq.) Nichols.				*				*
木棉科	136	木棉	<i>Bombax malabarica</i> DC.				*				*
	137	美人樹	<i>Chorisia speciosa</i> St. Hil.				*				*
	138	馬拉巴栗	<i>Pachira macrocarpa</i> (Cham. & Schl.) Schl.			*					*
紫草科	139	破布子	<i>Cordia dichotoma</i> forst. f.		*						*
	140	小葉厚殼樹	<i>Ehretia microphylla</i> Lam.		*				*		
	141	耳鉤草	<i>Heliotropium indicum</i> L.		*			*			

科		中文名稱	學名	特有種	原生種	馴化種	栽培種	草本	灌木	藤本	喬木
	142	伏毛天芹菜	<i>Heliotropium procumbens</i> Mill. var. <i>depressum</i> (Cham.) H.Y. Liu			*		*			
仙人掌科	143	火龍果	<i>Hylocereus undatus</i> (Haw.) Br. & R.				*			*	
	144	無刺仙人掌	<i>Opuntia ficus-indica</i> Mill.			*		*			
大麻科	145	葎草	<i>Humulus scandens</i> (Lour.) Merr.			*		*			
山柑科	146	平伏莖白花菜	<i>Cleome rutidosperma</i> DC.			*		*			
番木瓜科	147	木瓜	<i>Carica papaya</i> L.				*		*		
石竹科	148	菁芳草	<i>Drymaria diandra</i> Blume		*			*			
	149	鵝兒腸	<i>Stellaria aquatica</i> (L.) Scop.		*			*			
木麻黃科	150	木賊葉木麻黃	<i>Casuarina equisetifolia</i> L.				*				*
藜科	151	馬氏濱藜	<i>Atriplex maximowicziana</i> Makino		*				*		
	152	小葉藜	<i>Chenopodium serotinum</i> L.		*			*			
金絲桃科	153	瓊崖海棠	<i>Calophyllum inophyllum</i> L.		*						*
	154	菲島福木	<i>Garcinia subelliptica</i> Merr.		*						*
使君子科	155	欖仁	<i>Terminalia catappa</i> L.		*						*
	156	小葉欖仁	<i>Terminalia mantaly</i> H. Perrier				*				*
旋花科	157	平原菟絲子	<i>Cuscuta campestris</i> Yunck.		*			*			
	158	馬蹄金	<i>Dichondra micrantha</i> Urban		*			*			
	159	甕菜	<i>Ipomoea aquatica</i> Forsk.				*			*	
	160	甘藷	<i>Ipomoea batatas</i> (L.) Lam				*			*	
	161	白花牽牛	<i>Ipomoea biflora</i> (L.) Persoon		*					*	
	162	槭葉牽牛	<i>Ipomoea cairica</i> (L.) Sweet.			*				*	
	163	碗仔花	<i>Ipomoea hederacea</i> (L.) Jacq.			*				*	
	164	銳葉牽牛	<i>Ipomoea indica</i>			*				*	
	165	野牽牛	<i>Ipomoea obscura</i> (L.) Ker. Gawl.		*					*	
	166	九爪藤	<i>Ipomoea pes-tigridis</i> L.		*					*	
	167	水蘿菜	<i>Ipomoea reptans</i> Poir.				*	*			
	168	卵葉菜欒藤	<i>Merremia hederacea</i> (Burm. f.) Hallier f.		*					*	
葫蘆科	169	盒果藤	<i>Operculina turpethum</i> (L.) S. Manso		*					*	
	170	絲瓜	<i>Luffa cylindrica</i> (L.) M. Roem.				*			*	
	171	垂果瓜	<i>Melothria pendula</i> L.		*					*	
	172	小苦瓜	<i>Momordica charantia</i> var. <i>abbreviata</i>			*					*
薯蕷科	173	獨黃	<i>Dioscorea bulbifera</i> L.		*					*	
柿樹科	174	楓港柿	<i>Diospyros vaccinioides</i> Lindly		*						*
大戟科	175	鐵莧菜	<i>Acalypha australis</i> L.		*			*			
	176	印度鐵莧	<i>Acalypha indica</i> L.			*		*			
	177	茄冬	<i>Bischofia javanica</i> Bl.		*						*

科		中文名稱	學名	特有種	原生種	馴化種	栽培種	草本	灌木	藤本	喬木
	178	土密樹	<i>Bridelia tomentosa</i> Blume		*				*		
	179	飛揚草	<i>Chamaesyce hirta</i> (L.) Millsp.		*			*			
	180	紫斑大戟	<i>Chamaesyce hyssopifolia</i> (L.) Small			*		*			
	181	千根草	<i>Chamaesyce thymifolia</i> (L.) Millsp.		*			*			
	182	變葉木	<i>Codiaeum variegatum</i> Blume				*		*		
	183	鐵色	<i>Drypetes littoralis</i> (C. B. Rob.) Merr. 1926		*						*
	184	禾葉大戟	<i>Euphorbia graminea</i> Jacquin			*		*			
	185	白苞猩猩草	<i>Euphorbia heterophylla</i> L.			*		*			
	186	麒麟花	<i>Euphorbia milii</i>				*		*		
	187	密花白飯樹	<i>Flueggea virosa</i> (Roxb. ex Willd.) Voigt		*				*		
	188	血桐	<i>Macaranga tanarius</i> (L.) Muell.-Arg.		*						*
	189	白苞子	<i>Mallotus paniculatus</i> (Lam.) Muell.-Arg.		*						*
	190	樹薯	<i>Manihot esculenta</i> Crantz		*				*		
	191	蟲屎	<i>Melanolepis multiglandulosa</i> (Reinw.) Reich. f. & Zoll.		*						*
	192	多花油柑	<i>Phyllanthus multiflorus</i> Willd.		*				*		
	193	葉下珠	<i>Phyllanthus urinaria</i> L.		*			*			
	194	蓖麻	<i>Ricinus communis</i> L.			*			*		
	195	烏柏	<i>Sapium sebiferum</i>		*						*
	196	假葉下珠	<i>Synostemon bacciforme</i> (L.) Webster		*			*			
豆科	197	相思樹	<i>Acacia confusa</i> Merr.		*						*
	198	敏感合萌	<i>Aeschynomene sensitiva</i>		*				*		
	199	煉筴豆	<i>Alysicarpus vaginalis</i> (L.) DC.		*			*			
	200	蔓花生	<i>Arachis duranensis</i> Krapov. & W.Gregory			*				*	
	201	落花生	<i>Arachis hypogaea</i> Linn.				*	*			
	202	洋紫荊	<i>Bauhinia purpurea</i> L.				*				*
	203	黃蝶花	<i>Caesalpinia pulcherrima</i> Sw.				*		*		
	204	擬大豆	<i>Calopogonium mucunoides</i> Desv.		*					*	
	205	阿勃勒	<i>Cassia fistula</i> L.				*				*
	206	山珠豆	<i>Centrosema pubescens</i> Benth.			*				*	
	207	黃野百合	<i>Crotalaria pallida</i> Ait. var. <i>obovata</i>			*			*		
	208	鳳凰木	<i>Delonix regia</i> (Bojero ex Hook) Rafin.				*				*
	209	疏花山螞蝗	<i>Desmodium laxiflorum</i> DC.		*				*		
	210	蠅翼草	<i>Desmodium triflorum</i> (L.) DC.		*			*			
	211	刺桐	<i>Erythrina variegata</i> L.		*						*
	212	穗花木藍	<i>Indigofera spicata</i> Forsk.		*			*			
	213	銀合歡	<i>Leucaena glauca</i> (L.) Berth			*				*	
	214	賽芻豆	<i>Macroptilium atropurpureum</i> (Sesse & Moc. ex DC.) Urb.			*					*
	215	美洲含羞草	<i>Mimosa diplotricha</i> C. Wright ex Sauvalle			*			*		

科		中文名稱	學名	特有種	原生種	馴化種	栽培種	草本	灌木	藤本	喬木
	216	含羞草	<i>Mimosa pudica</i> L.		*			*			
	217	盾柱木	<i>Peltophorum pterocarpum</i> (DC.) Backer ex K. Heyne				*				*
	218	水黃皮	<i>Pongamia pinnata</i> (L.) Pierre		*						*
	219	印度紫檀	<i>Pterocarpus indicus</i> Willd.				*				*
	220	山葛	<i>Pueraria montana</i> (Lour.) Merr.		*					*	
	221	兩豆樹	<i>Samanea saman</i> Merrill.				*				*
	222	田菁	<i>Sesbania cannabiana</i> (Retz.) Poir.			*		*			
	223	黃槐	<i>Senna glauca</i> Lam.		*						*
	224	望江南	<i>Senna occidentalis</i> (L.) Link			*		*			
	225	鐵刀木	<i>Senna siamea</i> (Lamarck) Irwin & Barneby				*				*
	226	紅豆	<i>Vigna angularis</i> (Willd) Ohwi & Ohashi				*	*			
	227	和氏豇豆	<i>Vigna hosei</i> (Craib) Backer		*					*	
草海桐科	228	草海桐	<i>Scaevola sericea</i> Vahl		*				*		
金縷梅科	229	楓香	<i>Liquidambar formosana</i> Hance		*						*
唇形科	230	仙草	<i>Mesona chinensis</i> Benth.		*			*			
	231	羅勒	<i>Ocimum basilicum</i> L.				*	*			
樟科	232	樟	<i>Cinnamomum camphora</i>		*						*
	233	蘭嶼肉桂	<i>Cinnamomum kotoense</i> Kaneh. & Sasaki	*							*
	234	潺槁樹	<i>Litsea glutinosa</i> (Low.) CB Rob		*						*
玉蕊科	235	水茄苳	<i>Barringtonia racemosa</i> (L.) Blume ex DC.		*						*
馬錢科	236	揚波	<i>Buddleia asiatica</i> Lour.		*				*		
千屈菜科	237	細葉雪茄花	<i>Cuphea hyssopifolia</i> H. B. K.				*		*		
	238	紫薇	<i>Lagerstroemia indica</i> L.				*				*
	239	大花紫薇	<i>Lagerstroemia speciosa</i> Pers.		*						*
錦葵科	240	木芙蓉	<i>Hibiscus mutabilis</i>		*				*		
	241	朱槿	<i>Hibiscus rosa-sinensis</i> L.				*		*		
	242	黃槿	<i>Hibiscus tiliaceus</i> L.		*						*
	243	賽葵	<i>Malvastrum coromandelianum</i> (L.) Garcke			*					*
	244	細葉金午時花	<i>Sida acuta</i> Burm. f.		*			*			
	245	金午時花	<i>Sida rhombifolia</i> L.		*			*			
	246	野棉花	<i>Urena lobata</i> L.		*				*		
	247	草梧桐	<i>Waltheria indica</i> L.		*			*			
楝科	248	紅柴	<i>Aglaia formosana</i> Hayata		*						*
	249	香椿	<i>Cedrela sinensis</i> Juss.		*						*
	250	苦楝	<i>Melia azedarach</i> L.		*						*
	251	大葉桃花心木	<i>Swietenia macrophylla</i>				*				*
粟米草科	252	假繁縷	<i>Glinus oppositifolius</i> (L.) Aug. DC		*			*			

科		中文名稱	學名	特有種	原生種	馴化種	栽培種	草本	灌木	藤本	喬木
桑科	253	麵包樹	<i>Artocarpus altilis</i> (parkinson) Fosberg				*				*
	254	構樹	<i>Broussonetia papyrifera</i> (L.) L'Herit. ex Vent.		*						*
	255	印度橡膠	<i>Ficus elastica</i> Roxb				*				*
	256	澀葉榕	<i>Ficus irisana</i> Elmer		*						*
	257	正榕	<i>Ficus microcarpa</i> L. f.		*						*
	258	薜荔	<i>Ficus pumila</i> L.		*					*	
	259	雀榕	<i>Ficus superba</i> (Miq.) Miq. var. <i>japonica</i> Miq.		*						*
	260	椶果榕	<i>Ficus septica</i> Burm f.		*						*
	261	小葉桑	<i>Morus australis</i> Poir.		*				*		
桃金娘科	262	紅瓶刷子樹	<i>Callistemon rigidus</i>				*				*
	263	檸檬桉	<i>Eucalyptus maculata</i> Hook. var. <i>citriodora</i> (Hook) F. Muell.				*				*
	264	番石榴	<i>Psidium guajava</i> L.				*				*
	265	蓮霧	<i>Syzygium samarangense</i> (Blume) Merr. & Perry		*						*
紫金牛科	266	春不老	<i>Ardisia squamulosa</i> Presl.			*			*		
紫茉莉科	267	紅花黃細心	<i>Boerhavia coccinea</i> Mill.		*			*			
	268	黃細心	<i>Boerhavia diffusa</i> L.		*			*			
	269	九重葛	<i>Bougainvillea brasiliensis</i> Raeusch.				*			*	
柳葉菜科	270	細葉水丁香	<i>Ludwigia hyssopifolia</i> (G. Don) Exell		*			*			
	271	水丁香	<i>Ludwigia octovalvis</i> (Jacq.) Raven		*			*			
	272	台灣水龍	<i>Ludwigia × taiwanensis</i> Peng		*			*			
酢漿草科	273	楊桃	<i>Averrhoa carambola</i> L.				*				*
	274	紫花酢醬草	<i>Oxalis corymbosa</i> DC.			*		*			
	275	黃花酢漿草	<i>Oxalis corniculata</i> L.		*			*			
木犀科	276	光臘樹	<i>Fraxinus griffithii</i> C. B. Clarke		*						*
	277	日本女貞	<i>Ligustrum liukiuense</i> Koidz.		*				*		
西番蓮科	278	毛西番蓮	<i>Passiflora foetida</i> L. var. <i>hispida</i> (DC. ex Triana & Planch.) Killip			*				*	
	279	三角葉西番蓮	<i>Passiflora suberosa</i> L.			*				*	
車前草科	280	車前草	<i>Plantago asiatica</i> Linn.		*			*			
蓼科	281	白苦柱	<i>Polygonum lanatum</i> Roxb.		*			*			
	282	早苗蓼	<i>Polygonum lapathifolium</i> L.		*			*			
	283	節花路蓼	<i>Polygonum plebeium</i> R. Br.		*			*			
	284	羊蹄	<i>Rumex crispus</i> L. var. <i>japonicus</i> (Houtt.) Makino			*		*			
馬齒莧科	285	馬齒莧	<i>Portulaca oleracea</i> L.		*			*			
	286	毛馬齒莧	<i>Portulaca pilosa</i> L.		*			*			
	287	土人參	<i>Talinum paniculatum</i> (Jacq.) Gaertn.			*		*			
茜草科	288	卡鄧伯木	<i>Anthocephalus chinensis</i> (Lam.)				*				*

科		中文名稱	學名	特有種	原生種	馴化種	栽培種	草本	灌木	藤本	喬木
	289	小牙草	<i>Dentella repens</i> (L.) J. R. Forst. & G. Forst.		*			*			
	290	繖花龍吐珠	<i>Hedyotis corymbosa</i> (L.) Lam.		*			*			
	291	大王仙丹	<i>Ixora duffii</i> cv. 'Super King'				*		*		
	292	仙丹花	<i>Ixora williamsii</i> Lam.				*		*		
	293	欖仁舅	<i>Neonauclea reticulata</i> (Havil.) Merr.		*						*
	294	雞屎藤	<i>Paederia scandens</i> (Lour.) Merr.		*					*	
芸香科	295	四季橘	<i>Citrus microcarpa</i> Bunge				*		*		
	296	橘柑	<i>Citrus tachibana</i> (Makino) Tanaka				*				*
	297	月橘	<i>Murraya paniculata</i> (L.) Jack.			*			*		
楊柳科	298	垂柳	<i>Salix babylonica</i> L.		*						*
	299	水柳	<i>Salix warburgii</i> O. Seemen		*						*
無患子科	300	倒地鈴	<i>Cardiospermum halicacabum</i> L.			*				*	
	301	龍眼	<i>Euphoria longana</i> Lam.		*						*
	302	台灣欒樹	<i>Koelreuteria henryi</i> Dummer	*							*
	303	無患子	<i>Sapindus mukorossii</i> Gaertn.		*						*
山欖科	304	大葉山欖	<i>Palaquium formosanum</i> Hayata		*						*
玄參科	305	泥花草	<i>Lindernia antipoda</i> (L.) Alston		*			*			
	307	藍豬耳	<i>Lindernia crustacea</i>		*			*			
	308	通泉草	<i>Mazus pumilus</i> (Burm. f.) Steenis		*			*			
	309	野甘草	<i>Scopia dulcis</i> L.			*		*			
茄科	310	皺葉煙草	<i>Nictiana plumbaginifolia</i> Viviani		*				*		
	311	燈籠草	<i>Physalis angulata</i> L.		*			*			
	312	茄子	<i>Solanum melongena</i> L.				*	*			
	313	龍葵	<i>Solanum nigrum</i>		*			*			
	314	印度茄	<i>Solanum violaceum</i> Ortega		*				*		
梧桐科	315	銀葉樹	<i>Heritiera littoralis</i> Dryand.				*				*
	316	掌葉蘋婆	<i>Sterculia foetida</i>		*						*
田麻科	317	繩黃麻	<i>Corchorus aestuans</i>		*			*			
	318	南美假櫻桃	<i>Muntingia calabura</i> L.		*						*
榆科	319	紅雞油	<i>Ulmus parvifolia</i> Jacq.		*						*
蕁麻科	320	小葉冷水麻	<i>Pilea microphylla</i> (L.) Liebm.			*		*			
	321	青芋麻	<i>Boehmeria nivea</i> Gaud. var. <i>tenacissima</i> (Gaud.) Miq.		*				*		
	322	霧水葛	<i>Pouzolzia zeylanica</i> (L.) Benn.		*			*			
馬鞭草科	323	杜虹花	<i>Callicarpa formosana</i> Rolfe var. <i>formosana</i>		*				*		
	324	金露花	<i>Duranta repens</i> L.				*		*		
	325	馬纓丹	<i>Lantana camara</i>			*			*		
葡萄科	326	虎葛	<i>Cayratia japonica</i> (Thunb.) Gagnep.		*					*	
蒺藜科	327	臺灣蒺藜	<i>Tribulus taiwanense</i> T. C. Huang & T. H. Hsieh	*				*			

表 3.9-7 104 年度下半年屏東園區與周邊地區植物名錄

科	中文名稱	學名	特有種	原生種	馴化種	栽培種	草本	灌木	藤本	喬木
蕨類植物										
蹄蓋蕨科	過溝菜蕨	<i>Anisogonium esculentum</i> (Retz.) Presl.		*			*			
	假蹄蓋蕨	<i>Athyrium japonicum</i> (thunb.) Copel.		*			*			
木賊科	木賊	<i>Equisetum ramosissimum</i> Desf.		*			*			
腎蕨科	腎蕨	<i>Nephrolepis auriculata</i> (L.) Trimen		*			*			
	毛葉腎蕨	<i>Nephrolepis multiflora</i> (Roxb.) Jarrett ex Morton		*			*			
鳳尾蕨科	鱗蓋鳳尾蕨	<i>Pteris vittata</i> L.		*			*			
	鳳尾蕨	<i>Pteris multifida</i> Poir.		*			*			
金星蕨科	小毛蕨	<i>Cyclosorus acuminata</i> (Houtt.) Nakai ex H. Ito		*			*			
	密毛小毛蕨	<i>Cyclosorus parasitica</i> (L.) Farw.		*			*			
裸子植物										
南洋杉科	肯氏南洋杉	<i>Araucaria cunninghamii</i> D. Don				*				*
	小葉南洋杉	<i>Araucaria excelsa</i> (Lamb.) R. Br.				*				*
柏科	龍柏	<i>Juniperus chinensis</i> L. var. <i>kaizuka</i> Hort. ex Endl.		*						*
	側柏	<i>Platycladus orientalis</i> (Linn.) Franco.		*						*
羅漢松科	竹柏	<i>Nageia nagi</i> (Thunb.) Kuntze		*						*
	蘭嶼羅漢松	<i>Podocarpus costalis</i> C. Presl		*						*
雙子葉植物										
爵床科	翠蘆利	<i>Ruellia brittoniana</i> Leonard				*	*			
莧科	土牛膝	<i>Achyranthes aspera</i> L. var. <i>indica</i> L.		*			*			
	毛蓮子草	<i>Alternanthera bettzickiana</i> (Regel) Nicholson		*			*			
	凹葉野莧菜	<i>Amaranthus lividus</i> L.			*		*			
	青莧	<i>Amaranthus patulus</i> Bertoloni			*		*			
	野莧菜	<i>Amaranthus viridis</i> L.			*		*			
	青葙	<i>Celosia argentea</i> L.			*		*			
	假千日紅	<i>Gomphrena celosioides</i> Mart.			*		*			
	千日紅	<i>Gomphrena globosa</i> L.				*	*			
漆樹科	臺東漆	<i>Semecarpus gigantifolia</i> Vidal		*						*
	芒果	<i>Mangifera indica</i> L.				*				*
	黃連木	<i>Pistacia chinensis</i> Bunge		*						*
繖形花科	雷公根	<i>Centella asiatica</i> (L.) Urban		*			*			
	茴香	<i>Foeniculum vulgare</i> Gaertn.		*			*			
夾竹桃科	軟枝黃蟬	<i>Allainaiida cathartica</i> L.				*				*
	黑板樹	<i>Alstonia scholaris</i> (L.) R. Br.				*				*
	日日春	<i>Catharanthus roseus</i> (L.) G. Don				*	*			
	鈍頭緬梔	<i>Plumeria obtusa</i> Hook. f.				*				*
五加科	碎葉福祿桐	<i>Polyscias guilfoylei</i> (Bull ex Cogn. & March.) Bailey var. <i>victoriae</i> (Rod.) Bailey				*		*		

科	中文名稱	學名	特有種	原生種	馴化種	栽培種	草本	灌木	藤本	喬木
	鵝掌藤	<i>Schefflera odorata</i> (Blanco) Merr. & Rolfe		*				*		
蘿藦科	馬利筋	<i>Asclepias curassavica</i> L.			*		*			
	歐蔓	<i>Tylophora ovata</i> (Lindl.) Hook. ex Steud.				*			*	
菊科	紫花霍香薊	<i>Ageratum houstonianum</i> Mill.			*		*			
	掃帚菊	<i>Aster subulatus</i> Michaux var. <i>subulatus</i>			*		*			
	咸豐草	<i>Bidens pilosa</i> L. var. <i>minor</i> (Blume) Sherff			*		*			
	大花咸豐草	<i>Bidens pilosa</i> var. <i>radiata</i>			*		*			
	香澤蘭	<i>Chromolaena odorata</i> (L.) R. M. King & H. Rob.			*		*			
	野茼蒿	<i>Conyza sumatrensis</i> (Retz.) Walker			*		*			
	昭和草	<i>Crassocephalum crepidioides</i> (Benth.) S. Moore			*		*			
	蕪艾	<i>Crossostephium chinense</i> (L.) Makino				*		*		
	鱧腸	<i>Eclipta prostrata</i> (L.) L.		*			*			
	紫背草	<i>Emilia sonchifolia</i> var. <i>jaranica</i>		*			*			
	飛機草	<i>Erechtites valerianifolia</i> (Wolf ex Rchb.) DC.			*		*			
	鼠麴舅	<i>Gnaphalium purpureum</i> L.		*			*			
	線球菊	<i>Grangea maderaspatana</i> (L.) Poir.			*		*			
	泥胡菜	<i>Hemistepta lyrata</i> (Bunge) Bunge			*		*			
	兔仔菜	<i>Ixeris chinensis</i> (Thunb.) Nakai (Ixer1, M)		*			*			
	小花蔓澤蘭	<i>Mikania micrantha</i> H. B. K.			*		*			
	銀膠菊	<i>Parthenium hysterophorus</i> L.			*		*			
	美洲闊苞菊	<i>Pluchea carolinensis</i> (Jacq.) G. Don			*		*			
	鵝仔草	<i>Pterocypsela indica</i> (L.) C. Shih		*			*			
	假吐金菊	<i>Soliva anthemifolia</i> (Juss.) R. Br. ex Less.			*		*			
	長柄菊	<i>Tridax porcumbens</i> L.			*		*			
	一枝香	<i>Vernonia cinerea</i> var. <i>cinerea</i>		*			*			
	天蓬草舅	<i>Wedelia prostrata</i> (Hook. & Arn.) Hemsl.		*			*			
洛葵科	落葵	<i>Basella alba</i> L.			*				*	
紫葳科	山菜豆	<i>Radermachia sinica</i> (Hance) Hemsl.		*						*
	火焰木	<i>Spathodea campanulata</i> Beauv.				*				*
	黃花風鈴木	<i>Tabebuia chrysantha</i> (Jacq.) Nichols.				*				*
木棉科	木棉	<i>Bombax malabarica</i> DC.				*				*
	美人樹	<i>Chorisia speciosa</i> St. Hil.				*				*
	馬拉巴栗	<i>Pachira macrocarpa</i> (Cham. & Schl.) Schl.			*					*
紫草科	破布子	<i>Cordia dichotoma</i> forst. f.		*						*
	小葉厚殼樹	<i>Ehretia microphylla</i> Lam.		*				*		
	耳鉤草	<i>Heliotropium indicum</i> L.		*			*			
	伏毛天芹菜	<i>Heliotropium procumbens</i> Mill. var. <i>depressum</i> (Cham.) H.Y. Liu			*		*			
仙人掌科	火龍果	<i>Hylocereus undatus</i> (Haw.) Br. & R.				*			*	

科	中文名稱	學名	特有種	原生種	馴化種	栽培種	草本	灌木	藤本	喬木
	無刺仙人掌	<i>Opuntia ficus-indica</i> Mill.			*		*			
大麻科	葎草	<i>Humulus scandens</i> (Lour.) Merr.			*		*			
山柑科	平伏莖白花菜	<i>Cleome rutidosperma</i> DC.			*		*			
番木瓜科	木瓜	<i>Carica papaya</i> L.				*		*		
石竹科	菁芳草	<i>Drymaria diandra</i> Blume		*			*			
	鵝兒腸	<i>Stellaria aquatica</i> (L.) Scop.		*			*			
木麻黃科	木賊葉木麻黃	<i>Casuarina equisetifolia</i> L.				*				*
藜科	馬氏濱藜	<i>Atriplex maximowicziana</i> Makino		*				*		
	小葉藜	<i>Chenopodium serotinum</i> L.		*			*			
金絲桃科	瓊崖海棠	<i>Calophyllum inophyllum</i> L.		*						*
	菲島福木	<i>Garcinia subelliptica</i> Merr.		*						*
使君子科	欖仁	<i>Terminalia catappa</i> L.		*						*
	小葉欖仁	<i>Terminalia mantaly</i> H. Perrier				*				*
旋花科	平原莧絲子	<i>Cuscuta campestris</i> Yunck.		*			*			
	馬蹄金	<i>Dichondra micrantha</i> Urban		*			*			
	甕菜	<i>Ipomoea aquatica</i> Forsk.				*			*	
	甘藷	<i>Ipomoea batatas</i> (L.) Lam				*			*	
	白花牽牛	<i>Ipomoea biflora</i> (L.) Persoon		*					*	
	槭葉牽牛	<i>Ipomoea cairica</i> (L.) Sweet.			*				*	
	碗仔花	<i>Ipomoea hederacea</i> (L.) Jacq.			*				*	
	銳葉牽牛	<i>Ipomoea indica</i> (Burm. f.) Merr.			*				*	
	野牽牛	<i>Ipomoea obscura</i> (L.) Ker. Gawl.		*					*	
	九爪藤	<i>Ipomoea pes-tigridis</i> L.		*					*	
	水蘿菜	<i>Ipomoea reptans</i> Poir.				*	*			
	卵葉菜藥藤	<i>Merremia hederacea</i> (Burm. f.) Hallier f.		*					*	
	盒果藤	<i>Operculina turpethum</i> (L.) S. Manso		*					*	
葫蘆科	絲瓜	<i>Luffa cylindrica</i> (L.) M. Roem.				*			*	
	垂果瓜	<i>Melothria pendula</i> L.		*					*	
	小苦瓜	<i>Momordica charantia</i> var. <i>abbreviata</i>			*					*
薯蕷科	獨黃	<i>Dioscorea bulbifera</i> L.		*					*	
柿樹科	楓港柿	<i>Diospyros vaccinioides</i> Lindly		*						*
大戟科	鐵莧菜	<i>Acalypha australis</i> L.		*			*			
	印度鐵莧	<i>Acalypha indica</i> L.			*		*			
	茄冬	<i>Bischofia javanica</i> Blume		*						*
	土密樹	<i>Bridelia tomentosa</i> Blume		*				*		
	飛揚草	<i>Chamaesyce hirta</i> (L.) Millsp.		*			*			
	紫斑大戟	<i>Chamaesyce hyssopifolia</i> (L.) Small			*		*			
	伏生大戟	<i>Chamaesyce prostrata</i> (Aiton) Small		*			*			
	千根草	<i>Chamaesyce thymifolia</i> (L.) Millsp.		*			*			

科	中文名稱	學名	特有種	原生種	馴化種	栽培種	草本	灌木	藤本	喬木
	變葉木	<i>Codiaeum variegatum</i> Blume				*		*		
	鐵色	<i>Drypetes littoralis</i> (C. B. Rob.) Merr. 1926		*						*
	禾葉大戟	<i>Euphorbia graminea</i> Jacquin			*		*			
	白苞猩猩草	<i>Euphorbia heterophylla</i> L.			*		*			
	麒麟花	<i>Euphorbia milii</i> Ch. des Moulins				*		*		
	密花白飯樹	<i>Flueggea virosa</i> (Roxb. ex Willd.) Voigt		*				*		
	血桐	<i>Macaranga tanarius</i> (L.) Muell.-Arg.		*						*
	白匏子	<i>Mallotus paniculatus</i> (Lam.) Muell.-Arg.		*						*
	樹薯	<i>Manihot esculenta</i> Crantz		*				*		
	蟲屎	<i>Melanolepis multiglandulosa</i> (Reinw.) Reich. f. & Zoll.		*						*
	多花油柑	<i>Phyllanthus multiflorus</i> Willd.		*				*		
	葉下珠	<i>Phyllanthus urinaria</i> L.		*			*			
	蓖麻	<i>Ricinus communis</i> L.			*			*		
	白白	<i>Sapium discolor</i> Muell.-Arg		*						*
	烏白	<i>Sapium sebiferum</i> (L.) Roxb.		*						*
	假葉下珠	<i>Synostemon bacciforme</i> (L.) Webster		*			*			
豆科	相思樹	<i>Acacia confusa</i> Merr.		*						*
	敏感合萌	<i>Aeschynomene sensitiva</i>		*				*		
	煉筴豆	<i>Alysicarpus vaginalis</i> (L.) DC.		*			*			
	蔓花生	<i>Arachis duranensis</i> Krapov. & W.Gregory			*				*	
	落花生	<i>Arachis hypogaea</i> Linn.				*	*			
	洋紫荊	<i>Bauhinia purpurea</i> L.				*				*
	黃蝶花	<i>Caesalpinia pulcherrima</i> Sw.				*		*		
	擬大豆	<i>Calopogonium mucunoides</i> Desv.		*					*	
	阿勃勒	<i>Cassia fistula</i> L.				*				*
	山珠豆	<i>Centrosema pubescens</i> Benth.			*				*	
	黃野百合	<i>Crotalaria pallida</i> Ait. var. <i>obovata</i>			*			*		
	鳳凰木	<i>Delonix regia</i> (Bojero ex Hook) Rafin.				*				*
	疏花山螞蝗	<i>Desmodium laxiflorum</i> DC.		*				*		
	蠅翼草	<i>Desmodium triflorum</i> (L.) DC.		*			*			
	刺桐	<i>Erythrina variegata</i> L.		*						*
	穗花木藍	<i>Indigofera spicata</i> Forsk.		*			*			
	銀合歡	<i>Leucaena glauca</i> (L.) Berth			*				*	
	賽蜀豆	<i>Macroptilium atropurpureum</i> (Sesse & Moc. ex DC.) Urb.			*					*
	美洲含羞草	<i>Mimosa diplotricha</i> C. Wright ex Sauvalle			*			*		
	含羞草	<i>Mimosa pudica</i> L.		*			*			
	盾柱木	<i>Peltophorum pterocarpum</i> (DC.) Backer ex K. Heyne				*				*

科	中文名稱	學名	特有種	原生種	馴化種	栽培種	草本	灌木	藤本	喬木
	水黃皮	<i>Pongamia pinnata</i> (L.) Pierre		*						*
	印度紫檀	<i>Pterocarpus indicus</i> Willd.				*				*
	山葛	<i>Pueraria montana</i> (Lour.) Merr.		*					*	
	雨豆樹	<i>Samanea saman</i> Merrill.				*				*
	田菁	<i>Sesbania cannabiana</i> (Retz.) Poir.			*		*			
	黃槐	<i>Senna glauca</i> Lam.		*						*
	望江南	<i>Senna occidentalis</i> (L.) Link			*		*			
	鐵刀木	<i>Senna siamea</i> (Lamarck) Irwin & Barneby				*				*
	紅豆	<i>Vigna angularis</i> (Willd) Ohwi & Ohashi				*	*			
	和氏豇豆	<i>Vigna hosei</i> (Craib) Backer		*					*	
草海桐科	草海桐	<i>Scaevola sericea</i> Vahl		*				*		
金縷梅科	楓香	<i>Liquidambar formosana</i> Hance		*						*
唇形科	仙草	<i>Mesona chinensis</i> Benth.		*			*			
	羅勒	<i>Ocimum basilicum</i> L.				*	*			
樟科	樟	<i>Cinnamomum camphora</i> (L.) J. Presl		*						*
	蘭嶼肉桂	<i>Cinnamomum kotoense</i> Kaneh. & Sasaki	*							*
	潺槁樹	<i>Litsea glutinosa</i> (Low.) CB Rob		*						*
玉蕊科	水茄苳	<i>Barringtonia racemosa</i> (L.) Blume ex DC.		*						*
馬錢科	揚波	<i>Buddleia asiatica</i> Lour.		*				*		
千屈菜科	細葉雪茄花	<i>Cuphea hyssopifolia</i> H. B. K.				*		*		
	紫薇	<i>Lagerstroemia indica</i> L.				*				*
	大花紫薇	<i>Lagerstroemia speciosa</i> Pers.		*						*
錦葵科	木芙蓉	<i>Hibiscus mutabilis</i> L.		*				*		
	朱槿	<i>Hibiscus rosa-sinensis</i> L.				*		*		
	黃槿	<i>Hibiscus tiliaceus</i> L.		*						*
	賽葵	<i>Malvastrum coromandelianum</i> (L.) Garcke			*					*
	細葉金午時花	<i>Sida acuta</i> Burm. f.		*			*			
	金午時花	<i>Sida rhombifolia</i> L.		*			*			
	野棉花	<i>Urena lobata</i> L.		*				*		
	草梧桐	<i>Waltheria indica</i> L.		*			*			
楝科	紅柴	<i>Aglaia formosana</i> Hayata		*						*
	香椿	<i>Cedrela sinensis</i> Juss.		*						*
	苦楝	<i>Melia azedarach</i> L.		*						*
	大葉桃花心木	<i>Swietenia maerophylla</i> King				*				*
粟米草科	假繁縷	<i>Glinus oppositifolius</i> (L.) Aug. DC		*			*			
桑科	麵包樹	<i>Artocarpus altilis</i> (parkinson) Fosberg				*				*
	構樹	<i>Broussonetia papyrifera</i> (L.) L'Herit. ex Vent.		*						*
	印度橡膠	<i>Ficus elastica</i> Roxb				*				*
	澀葉榕	<i>Ficus irisana</i> Elmer		*						*

科	中文名稱	學名	特有種	原生種	馴化種	栽培種	草本	灌木	藤本	喬木
	正榕	<i>Ficus microcarpa</i> L. f.		*						*
	薜荔	<i>Ficus pumila</i> L.		*					*	
	雀榕	<i>Ficus superba</i> (Miq.) Miq. var. <i>japonica</i> Miq.		*						*
	稜果榕	<i>Ficus septica</i> Burm f.		*						*
	小葉桑	<i>Morus australis</i> Poir.		*				*		
桃金娘科	紅瓶刷子樹	<i>Callistemon rigidus</i> R. Br.				*				*
	檸檬桉	<i>Eucalyptus maculata</i> Hook. var. <i>citriodora</i> (Hook) F. Muell.				*				*
	番石榴	<i>Psidium guajava</i> L.				*				*
	蓮霧	<i>Syzygium samarangense</i> (Blume) Merr. & Perry		*						*
紫金牛科	春不老	<i>Ardisia squamulosa</i> Presl.			*			*		
紫茉莉科	紅花黃細心	<i>Boerhavia coccinea</i> Mill.		*			*			
	黃細心	<i>Boerhavia diffusa</i> L.		*			*			
	九重葛	<i>Bougainvillea brasiliensis</i> Raeusch.				*			*	
柳葉菜科	細葉水丁香	<i>Ludwigia hyssopifolia</i> (G. Don) Exell		*			*			
	水丁香	<i>Ludwigia octovalvis</i> (Jacq.) Raven		*			*			
	台灣水龍	<i>Ludwigia</i> × <i>taiwanensis</i> Peng		*			*			
酢漿草科	楊桃	<i>Averrhoa carambola</i> L.				*				*
	紫花酢醬草	<i>Oxalis corymbosa</i> DC.			*		*			
	黃花酢漿草	<i>Oxalis corniculata</i> L.		*			*			
木犀科	光臘樹	<i>Fraxinus griffithii</i> C. B. Clarke		*						*
	日本女貞	<i>Ligustrum liukiuense</i> Koidz.		*				*		
西番蓮科	毛西番蓮	<i>Passiflora foetida</i> L. var. <i>hispida</i> (DC. ex Triana & Planch.) Killip			*				*	
	三角葉西番蓮	<i>Passiflora suberosa</i> L.			*				*	
商陸科	數珠珊瑚	<i>Rivinia humilis</i> L.			*		*			
車前草科	車前草	<i>Plantago asiatica</i> Linn.		*			*			
蓼科	白苦柱	<i>Polygonum lanatum</i> Roxb.		*			*			
	早苗蓼	<i>Polygonum lapathifolium</i> L.		*			*			
	節花路蓼	<i>Polygonum plebeium</i> R. Br.		*			*			
	羊蹄	<i>Rumex crispus</i> L. var. <i>japonicus</i> (Houtt.) Makino			*		*			
馬齒莧科	馬齒莧	<i>Portulaca oleracea</i> L.		*			*			
	毛馬齒莧	<i>Portulaca pilosa</i> L.		*			*			
	土人參	<i>Talinum paniculatum</i> (Jacq.) Gaertn.			*		*			
茜草科	小牙草	<i>Dentella repens</i> (L.) J. R. Forst. & G. Forst.		*			*			
	繖花龍吐珠	<i>Hedyotis corymbosa</i> (L.) Lam.		*			*			
	大王仙丹	<i>Ixora duffii</i> cv. 'Super King'				*		*		
	仙丹花	<i>Ixora williamsii</i> Lam.				*		*		
	攪仁舅	<i>Neonauclea reticulata</i> (Havil.) Merr.		*						*
	雞屎藤	<i>Paederia scandens</i> (Lour.) Merr.		*					*	

科	中文名稱	學名	特有種	原生種	馴化種	栽培種	草本	灌木	藤本	喬木
芸香科	四季橘	<i>Citrus microcarpa</i> Bunge				*		*		
	橘柑	<i>Citrus tachibana</i> (Makino) Tanaka				*				*
	月橘	<i>Murraya paniculata</i> (L.) Jack.			*			*		
楊柳科	垂柳	<i>Salix babylonica</i> L.		*						*
	水柳	<i>Salix warburgii</i> O. Seemen		*						*
無患子科	倒地鈴	<i>Cardiospermum halicacabum</i> L.			*				*	
	龍眼	<i>Euphoria longana</i> Lam.		*						*
	台灣欒樹	<i>Koelreuteria henryi</i> Dummer	*							*
	無患子	<i>Sapindus mukorossii</i> Gaertn.		*						*
山欖科	大葉山欖	<i>Palaquium formosanum</i> Hayata		*						*
玄參科	泥花草	<i>Lindernia antipoda</i> (L.) Alston		*			*			
	藍豬耳	<i>Lindernia crustacea</i> (L.) F. Muell.		*			*			
	通泉草	<i>Mazus pumilus</i> (Burm. f.) Steenis		*			*			
	野甘草	<i>Scopia dulcis</i> L.			*		*			
茄科	皺葉煙草	<i>Nictiana plumbaginifolia</i> Viviani		*				*		
	燈籠草	<i>Physalis angulata</i> L.		*			*			
	茄子	<i>Solanum melongena</i> L.				*	*			
	龍葵	<i>Solanum nigrum</i> L.		*			*			
	蕃茄	<i>Lycopersicon esculentum</i> Mill. var. <i>esculentum</i>				*			*	
	印度茄	<i>Solanum violaceum</i> Ortega		*				*		
梧桐科	銀葉樹	<i>Heritiera littoralis</i> Dryand.				*				*
	掌葉蘋婆	<i>Sterculia foetida</i> L.		*						*
田麻科	繩黃麻	<i>Corchorus aestuans</i> L.		*			*			
	南美假櫻桃	<i>Muntingia calabura</i> L.		*						*
榆科	紅雞油	<i>Ulmus parvifolia</i> Jacq.		*						*
蕁麻科	小葉冷水麻	<i>Pilea microphylla</i> (L.) Liebm.			*		*			
	青芋麻	<i>Boehmeria nivea</i> Gaud. var. <i>tenacissima</i> (Gaud.) Miq.		*				*		
	霧水葛	<i>Pouzolzia zeylanica</i> (L.) Benn.		*			*			
馬鞭草科	杜虹花	<i>Callicarpa formosana</i> Rolfe var. <i>formosana</i>		*				*		
	金露花	<i>Duranta repens</i> L.				*		*		
	馬纓丹	<i>Lantana camara</i> L.			*			*		
葡萄科	虎葛	<i>Cayratia japonica</i> (Thunb.) Gagnep.		*					*	
蒺藜科	臺灣蒺藜	<i>Tribulus taiwanense</i> T. C. Huang & T. H. Hsieh	*				*			
單子葉植物										
龍舌蘭科	朱蕉	<i>Cordyline fruticosa</i> (L.) Goepp.				*		*		
天南星科	尖尾姑婆芋	<i>Alocasia cucullata</i> (Lour.) Schott		*			*			
	姑婆芋	<i>Alocasia odora</i> (Lodd.) Spach.		*			*			
	芋	<i>Colocasia esculenta</i> (L.) Schott			*		*			

科	中文名稱	學名	特有種	原生種	馴化種	栽培種	草本	灌木	藤本	喬木
	大萍	<i>Pistia stratiotes</i> L.		*			*			
	合果芋	<i>Syngonium podophyllum</i> Schott				*			*	
	土半夏	<i>Typhonium blumei</i> Nicolson & Sivad.		*			*			
棕櫚科	檳榔	<i>Arecae catechu</i> L.				*				*
	山棕	<i>Arenga engleri</i> Becc.		*				*		
	孔雀椰子	<i>Caryota mitis</i> Lour.				*				*
	黃椰子	<i>Chrysalidocarpus lutescens</i> Wendl.				*				*
	酒瓶椰子	<i>Hyophorbe lagenicaulis</i> (L. H. Bailey) H. E. Moore				*				*
	蒲葵	<i>Livistona chinensis</i> (Mart.) Becc. 1921 var. <i>subglobosa</i>		*						*
	大王椰子	<i>Roystonea regia</i> (H. B. K.) O. F. Cook				*				*
	臺灣海棗	<i>Phoenix hanceana</i> Naudin		*						*
石蒜科	文珠蘭	<i>Crinum asiaticum</i> L.		*			*			
鴨跖草科	鴨跖草	<i>Commelina communis</i> L.		*			*			
莎草科	輪傘莎草	<i>Cyperus alternifolius</i> ssp. <i>flabelliformis</i>				*		*		
	扁穗莎草	<i>Cyperus compressus</i> L.		*			*			
	異花莎草	<i>Cyperus difformis</i> L.		*			*			
	覆瓦狀莎草	<i>Cyperus imbricatus</i> Retz.		*			*			
	爪哇磚子苗	<i>Cyperus javanicus</i> Houtt.			*		*			
	毛軸莎草	<i>Cyperus pilosus</i> Vahl.		*			*			
	香附子	<i>Cyperus rotundus</i> L.		*			*			
	短葉水蜈蚣	<i>Kyllinga brevifolia</i> Rottb.		*			*			
	單穗水蜈蚣	<i>Kyllinga nemoralis</i> (J. R. & G. Forster) Dandy ex Hutchinson & Dalz.		*			*			
	斷節莎	<i>Torulinium odoratum</i> (L.) S. Hooper		*			*			
浮萍科	青萍	<i>Lemna aequinoctialis</i> Welw.		*			*			
百合科	蘆薈	<i>Aloe vera</i> (L.) Webb. var. <i>chinensis</i> Haw.				*	*			
	天門冬	<i>Asparagus cochinchinensis</i> (Lour.) Merr.		*			*			
禾本科	綠竹	<i>Bambusa oldhamii</i> Munro		*						*
	金絲竹	<i>Bambusa vulgaris</i> Schrad. ex Wendl. var. <i>striata</i> (Loddiges) Gamble				*				*
	巴拉草	<i>Brachiaria mutica</i> (Forssk.) Stapf		*			*			
	蒺藜草	<i>Cenchrus echinatus</i> L.			*		*			
	孟仁草	<i>Chloris barbata</i> Sw.			*		*			
	台灣虎尾草	<i>Chloris formosana</i> (Honda) Keng		*			*			
	竹節草	<i>Chrysopogon aciculatus</i> (Retz.) Trin		*			*			
	狗牙根	<i>Cynodon dactylon</i> (L.) Pers.		*			*			
	龍爪茅	<i>Dactyloctenium aegyptium</i> (L.) Willd.		*			*			
	短穎馬唐	<i>Digitaria setigera</i> Roth		*			*			

科	中文名稱	學名	特有種	原生種	馴化種	栽培種	草本	灌木	藤本	喬木
	芒稷	<i>Echinochloa colona</i> (L.) Link		*			*			
	稗	<i>Echinochloa crus-galli</i> (L.) P. Beauv.		*			*			
	鰾魚草	<i>Eragrostis amabilis</i> (L.) Wight & Arn. ex Nees		*			*			
	肯氏畫眉草	<i>Eragrostis bulbifera</i> Steud.		*			*			
	假儉草	<i>Eremochloa ophiuroides</i> (Munro) Hack.		*			*			
	牛筋草	<i>Eleusine indica</i> (L.) Gaertn.		*			*			
	白茅	<i>Imperata cylindrica</i> (L.) P. Beauv. var. <i>major</i> (Nees) C. E. Hubb. ex Hubb. & Vaughan		*			*			
	李氏禾	<i>Leersia hexandra</i> Swartz		*			*			
	五節芒	<i>Miscanthus floridulus</i> (Labill.) Werb. Ex K. Schum. & Lauterb.		*			*			
	稻	<i>Oryza sativa</i> L.				*	*			
	大黍	<i>Panicum maximum</i> Jacq.			*		*			
	鋪地黍	<i>Panicum repens</i> L.		*			*			
	兩耳草	<i>Paspalum conjugatum</i> Bergius			*		*			
	雙穗雀稗	<i>Paspalum distichum</i> L.			*		*			
	百喜草	<i>Paspalum notatum</i> Flugge			*		*			
	狼尾草	<i>Pennisetum alopecuroides</i> (L.) Spreng.		*			*			
	象草	<i>Pennisetum purpureum</i> Schumach.			*		*			
	牧地狼尾草	<i>Pennisetum polystachion</i> (L.) Schult			*		*			
	蘆葦	<i>Phragmites communis</i> (L.) Trin.				*	*			
	桂竹	<i>Phyllostachys makinoi</i> Hayata		*						*
	紅毛草	<i>Rhynchelytrum repens</i> (Willd.) C. E. Hubb.			*		*			
	甜根子草	<i>Saccharum spontaneum</i> L.		*			*			
	狗尾草	<i>Setaria viridis</i> (L.) P. Beauv.		*			*			
	詹森草	<i>Sorghum halepense</i> (L.) Pers.			*		*			
	培地茅	<i>Vetiveria zizanioides</i> (L.) Nash				*	*			
	玉蜀黍	<i>Zea mays</i> L.				*	*			
雨久花科	布袋蓮	<i>Eichhornia crassipes</i> (Mart.) Solms			*		*			
香蒲科	水燭	<i>Typha angustifolia</i> L.		*			*			
	香蒲	<i>Typha orientalis</i> C. Presl		*			*			
芭蕉科	香蕉	<i>Musa sapientum</i> L.				*	*			
	旅人蕉	<i>Ravenala madagascariensis</i> Sonn.				*	*			
薑科	月桃	<i>Alpinia zerumbet</i> (Pers.) B. L. Burtt & R. M. Sm.		*			*			
	穗花山奈	<i>Hedychium coronarium</i> Koenig			*		*			

表 3.9-8 104 年度上半年屏東園區與周邊地區鳥類名錄及出現數量統計表

目	科別	中文名	學名	遷徙習性	特有種	保育性	104.05.11~05.14	
							園區外	園區內
鵜形目	鷺科	蒼鷺	<i>Ardea cinerea</i>	冬、普			2	
		黃頭鷺	<i>Bubulcus ibis</i>	留、普			37	2
		小白鷺	<i>Egretta garzetta</i>	留、普			7	1
		中白鷺	<i>Mesophoyx intermedia</i>	冬、普			1	
		夜鷺	<i>Nycticorax nycticorax</i>	留、普			3	
		栗小鷺	<i>Ixobrychus cinnamomeus</i>	留、不普			3	
鴿形目	長腳鴿科	高蹺鴿	<i>Himantopus himantopus</i>	留、不普/冬、普			3	
	燕鴿科	燕鴿	<i>Glareola maldivarum</i>	夏、普		PIII	2	
	鴿科	磯鴿	<i>Actitis hypoleucos</i>	留、不普/冬、普			5	
鷹形目	鷹科	黑翅鳶	<i>Elanus caeruleus</i>	留、稀		PII	1	
		蛇鵂	<i>Spilornis cheela</i>	留、普	特亞	PII	1	
雞形目	雉科	竹雞	<i>Bambusicola thoracicus</i>	留、普	特亞		△	
鶴形目	秧雞科	白胸苦惡鳥	<i>Amaurornis phoenicurus</i>	留、普			4	
		紅冠水雞	<i>Gallinula chloropus</i>	留、普			21	
鴿形目	鳩鴿科	珠頸斑鳩	<i>Streptopelia chinensis</i>	留、普			12	7
		紅鳩	<i>Streptopelia tranquebarica</i>	留、普			77	18
佛法僧目	翡翠科	翠鳥	<i>Alcedo atthis</i>	留、普/過、不普			1	
雨燕目	雨燕科	小雨燕	<i>Apus nipalensis kuntzi</i>	留、普			19	4
鷲形目	啄木鳥科	小啄木	<i>Dendrocopos canicapillus</i>	留、普			4	1
鴉形目	夜鷹科	南亞夜鷹	<i>Caprimulgus affinis</i>	留、普			△	△
雀形目	燕科	洋燕	<i>Hirundo tahitica</i>	留、普			68	26
		赤腰燕	<i>Cecropis striolata</i>	留、普			43	
	伯勞科	紅尾伯勞	<i>Lanius cristatus</i>	過/冬、普		PIII	2	
	王鷄科	黑枕王鷄	<i>Hypothymis azurea</i>	留、普	特亞		2	
	鵲科	白頭翁	<i>Pycnonotus sinensis</i>	留、普	特亞		54	31
	扇尾鶯科	棕扇尾鶯	<i>Cisticola juncidis</i>	留、普			3	
		灰頭鷓鴣	<i>Prinia flaviventris</i>	留、普			4	1
		褐頭鷓鴣	<i>Prinia inornata</i>	留、普			6	8
	鵲鴿科	白面白鵲	<i>Motacilla alba</i>	留/冬、普			3	
	麻雀科	麻雀	<i>Passer montanus</i>	留、普			67	43
	梅花雀科	斑文鳥	<i>Lonchura punctulata</i>	留、普			12	4
	椋鳥科	白尾八哥	<i>Acridotheres javanicus</i>	引進種、普			17	11
		家八哥	<i>Acridotheres tristis</i>	引進種、普			3	
		黑領椋鳥	<i>Gracupica nigricollis</i>	引進種、稀			1	

		灰頭棕鳥	<i>Sturnia malabarica</i>	引、稀			2	
	卷尾科	大卷尾	<i>Dicrurus macrocercus</i>	留、普/過、稀	特亞		14	9
	鴉科	灰樹鵲	<i>Dendrocitta formosae</i>	留、普	特亞		7	2
		喜鵲	<i>Pica pica</i>	留、普			1	
	繡眼科	綠繡眼	<i>Zosterops japonicus simplex</i>	留、普			32	5
三趾鶉目	三趾鶉科	棕三趾鶉	<i>Turnix suscitator rostratus</i>	留、普	特亞		2	
註：△表僅有鳥鳴		數量					546	173
		物種數					41	18
		歧異度					4.12	3.24
		均勻度					0.78	0.79

表 3.9-9 104 年度下半年屏東園區與周邊地區鳥類名錄及出現數量統計表

目	科別	中文名	學名	遷徙習性	特有種	保育性	104.10.12~10.15	
							廠區外	廠區內
雁形目	雁鴨科	花嘴鴨	<i>Anas zonorhyncha</i>	留、不普/冬、普			1	
鷸形目	鷺科	大白鷺	<i>Ardea alba</i>	冬、普			5	2
		蒼鷺	<i>Ardea cinerea</i>	冬、普			9	1
		黃頭鷺	<i>Bubulcus ibis</i>	留、普			53	4
		小白鷺	<i>Egretta garzetta</i>	留、普			16	8
		中白鷺	<i>Mesophoyx intermedia</i>	冬、普			3	
		夜鷺	<i>Nycticorax nycticorax</i>	留、普			1	1
鷸形目	長腳鷸科	高蹺鷸	<i>Himantopus himantopus</i>	留、不普/冬、普			65	
	鷸科	小環頸鷸	<i>Charadrius dubius</i>	留、稀/冬、普			18	
	鷸科	磯鷸	<i>Actitis hypoleucos</i>	留、不普/冬、普			4	
		尖尾濱鷸	<i>Calidris acuminata</i>	過、普			2	
		長趾濱鷸	<i>Calidris subminuta</i>	冬、不普			9	
		田鷸	<i>Gallinago gallinago</i>	冬、普			2	
		鷹斑鷸	<i>Tringa glareola</i>	冬、普			12	
		青足鷸	<i>Tringa nebularia</i>	冬、普			4	
		白腰草鷸	<i>Tringa ochropus</i>	冬、不普			1	
鷹形目	鷹科	黑翅鳶	<i>Elanus caeruleus</i>	留、稀		PII	1	
		黑鳶	<i>Milvus migrans</i>	留、稀		PII	1	
雞形目	雉科	竹雞	<i>Bambusicola thoracicus</i>	留、普	特亞		△	
鶴形目	秧雞科	白胸苦惡鳥	<i>Amaurornis phoenicurus</i>	留、普			3	1
		紅冠水雞	<i>Gallinula chloropus</i>	留、普			19	
鵠形目	鳩鵠科	岩鵠	<i>Columba livia</i>	引、普			132	18
		珠頸斑鳩	<i>Streptopelia chinensis</i>	留、普			4	6
		紅鳩	<i>Streptopelia tranquebarica</i>	留、普			197	34
佛法僧目	翡翠科	翠鳥	<i>Alcedo atthis</i>	留、普/過、不普			3	
雀形目	燕科	家燕	<i>Hirundo rustica</i>	夏/冬/過、普			71	14
		洋燕	<i>Hirundo tahitica</i>	留、普			54	29

目	科別	中文名	學名	遷徙習性	特有種	保育性	104.10.12~10.15	
							廠區外	廠區內
		赤腰燕	<i>Cecropis striolata</i>	留、普			16	11
	伯勞科	紅尾伯勞	<i>Lanius cristatus</i>	過/冬、普		PIII	8	1
	鶇科	白頭翁	<i>Pycnonotus sinensis</i>	留、普	特亞		39	22
	扇尾鶇科	灰頭鷓鴣	<i>Prinia flaviventris</i>	留、普			1	1
		褐頭鷓鴣	<i>Prinia inornata</i>	留、普			4	2
	鵲科	樹鵲	<i>Anthus hodgsoni</i>	冬、普			1	
		大花鵲	<i>Anthus richardi</i>	冬、不普			1	
		西方黃鵲 鵲	<i>Motacilla flava</i>	留/冬、普			21	3
	麻雀科	麻雀	<i>Passer montanus</i>	留、普			231	46
	梅花雀科	斑文鳥	<i>Lonchura punctulata</i>	留、普			24	8
	棕鳥科	白尾八哥	<i>Acridotheres javanicus</i>	引進種、普			21	16
		家八哥	<i>Acridotheres tristis</i>	引進種、普			5	1
		灰背棕鳥	<i>Sturnia sinensis</i>	過、不普			7	
	卷尾科	大卷尾	<i>Dicrurus macrocercus</i>	留、普/過、稀	特亞		5	8
	鴉科	灰樹鵲	<i>Dendrocitta formosae</i>	留、普	特亞		9	2
	繡眼科	綠繡眼	<i>Zosterops japonicus simplex</i>	留、普			47	6
註：△表僅有鳥鳴		數量					1130	245
		物種數					43	24
		歧異度					3.96	3.78
		均勻度					0.73	0.82

表 3.9-10 104 年度上半年屏東園區與周邊地區哺乳動物名錄及數量統計表

目	科別	中文名	學名	104.05.11~05.14		
				總隻數	園區外	園區內
食蟲目	尖鼠科	臭鼩	<i>Suncus murinus</i>	11	3	8
翼手目	蝙蝠科	崛川氏棕蝠	<i>Eptesicus serotinus</i>	4	4	
		東亞摺翅蝠	<i>Miniopterus schreibersii</i>	5	3	2
		長趾鼠耳蝠	<i>Myotis sp.</i>	4	4	
		東亞家蝠	<i>Pipistrellus abramus</i>	21	14	7
		高頭蝠	<i>Scotophilus kuhlii</i>	13	8	5
			隻數	58	36	22
			種數	6	6	4
			歧異度	2.31	2.31	1.86
			均勻度	0.89	0.90	0.93

表 3.9-11 104 年度下半年屏東園區與周邊地區哺乳動物名錄及數量統計表

目	科別	中文名	學名	104.10.12~10.15		
				總隻數	廠區外	廠區內
食蟲目	尖鼠科	臭鼩	<i>Suncus murinus</i>	6	4	2
齧齒目	鼠科	溝鼠	<i>Rattus norvegicus</i>	2	2	
翼手目	蝙蝠科	崛川氏棕蝠	<i>Eptesicus serotinus</i>	2	2	
		東亞摺翅蝠	<i>Miniopterus schreibersii</i>	6	3	3
		長趾鼠耳蝠	<i>Myotis sp.</i>	8	8	
		東亞家蝠	<i>Pipistrellus abramus</i>	35	21	14
		高頭蝠	<i>Scotophilus kuhlii</i>	10	5	5
			隻數	69	45	24
			種數	7	7	4
			歧異度	2.17	2.28	1.60
			均勻度	0.77	0.81	0.80

表 3.9-12 104 年度上半年屏東園區與周邊地區蝶類名錄及統計表

目	科別	中文名	學名	104.05.11~05.14		
				總隻數	園區外	園區內
鱗翅目	鳳蝶科	玉帶鳳蝶	<i>Papilio polytes</i>	1	1	
	粉蝶科	八重山粉蝶	<i>Appias olferna</i>	2	2	
		荷氏黃蝶	<i>Eurema hecabe</i>	10	7	3
		紋白蝶	<i>Pieris rapae</i>	8	6	2
		黑點粉蝶	<i>Leptosia nina</i>	2	2	
	小灰蝶科	青珈波灰蝶	<i>Catochrysops panormus</i>	8	6	2
		蘇鐵小灰蝶	<i>Chilades pandava</i>	27	22	5
		波紋小灰蝶	<i>Jamides alecto</i>	49	39	10
		沖繩小灰蝶	<i>Zizeeria maha</i>	4	3	1
	弄蝶科	單帶弄蝶	<i>Parnara guttata</i>	1	1	
	蛱蝶科	樺蛱蝶	<i>Ariadne ariadne</i>	2	2	
		樺斑蝶	<i>Danaus chrysippus</i>	1	1	
		孔雀蛱蝶	<i>Junonia almana</i>	2	1	1
		黃鈎蛱蝶	<i>Polygonia caureum</i>	3	3	
			隻數	120	96	24
			種數	14	14	7
			歧異度	2.69	2.73	2.35
			均勻度	0.71	0.72	0.84

表 3.9-13 104 年度下半年屏東園區與周邊地區蝶類名錄及統計表

目	科別	中文名	學名	104.10.12~10.15		
				總隻數	廠區外	廠區內
鱗翅目	鳳蝶科	青帶鳳蝶	<i>Graphium sarpedon</i>	1	1	
		無尾鳳蝶	<i>Papilio demoleus</i>	1	1	
	粉蝶科	八重山粉蝶	<i>Appias olferna</i>	11	6	5
		淡黃蝶(無斑型)	<i>Catopsilia pomona</i>	1	1	
		台灣黃蝶	<i>Eurema blanda</i>	7	5	2
		荷氏黃蝶	<i>Eurema hecabe</i>	18	12	6
		紋白蝶	<i>Pieris rapae</i>	39	28	11
	小灰蝶科	波紋小灰蝶	<i>Jamides alecto</i>	7	5	2
		沖繩小灰蝶	<i>Zizeeria maha</i>	26	16	10
	蛱蝶科	樺蛱蝶	<i>Ariadne ariadne</i>	13	11	2
		端紫斑蝶	<i>Euploea mulciber</i>	2	2	
		孔雀蛱蝶	<i>Junonia almana</i>	1	1	
		紅擬豹斑蝶	<i>Phalanta phalantha</i>	1	1	
			隻數	128	90	38
			種數	13	13	7
			歧異度	2.85	3	2.5
			均勻度	0.77	0.79	0.89

表 3.9-14 104 年度上半年屏東園區與周邊地區兩棲、爬蟲名錄及統計表

	目	科別	中文名	學名	104.05.11~05.14					
					牛稠溪橋	昌農橋	無名橋	舊鐵橋	園區內	總隻數
兩棲	無尾目	赤蛙科	貢德氏赤蛙	<i>Rana guntheri</i>	△	△	△	△		△
			澤蛙	<i>Rana limnocharis</i>		△	△	△		△
		狹口蛙科	小雨蛙	<i>Microhyla fissipes</i>			△	△		△
		蟾蜍科	黑眶蟾蜍	<i>Duttaphrynus melanostictus</i>		△	△	2		2
爬蟲	有鱗目	石龍子科	多線南蜥	<i>Mabuya multifasciata</i>		3	2	5	4	14
		壁虎科	無疣蝎虎	<i>Hemidactylus bowringii</i>	2	3		2	5	12
			疣尾蝎虎	<i>Hemidactylus frenatus</i>	3	4	2	6	4	19
		黃頷蛇科	梭德氏游蛇	<i>Amphiesma sauteri</i>				1		1
註：△表僅有蛙鳴				隻數	5	10	4	16	13	48
				種數	3	6	6	8	3	8
				歧異度	0.97	1.57	1.00	2.06	1.58	1.86
				均勻度	0.61	0.61	0.39	0.69	0.99	0.62

表 3.9-15 104 年度下半年屏東園區與周邊地區兩棲、爬蟲名錄及統計表

	目	科別	中文名	學名	104.10.12~10.15					
					牛稠溪橋	昌農橋	無名橋	舊鐵橋	廠內	總隻數
兩棲	龜鱉目	龜科	紅耳龜(巴西龜)	<i>Chrysemys scripta</i>	1	1				2
			斑龜	<i>Mauremys sinensis</i>	2	3	2	1		8
	無尾目	赤蛙科	澤蛙	<i>Rana limnocharis</i>			1	3		4
		狹口蛙科	小雨蛙	<i>Microhyla fissipes</i>			△	△		△
		蟾蜍科	黑眶蟾蜍	<i>Duttaphrynus melanostictus</i>			1	1		2
爬蟲	有鱗目	石龍子科	多線南蜥	<i>Mabuya multifasciata</i>	2	6	5	17	3	33
		壁虎科	無疣蝎虎	<i>Hemidactylus bowringii</i>	5	3	1	4	6	19
			疣尾蝎虎	<i>Hemidactylus frenatus</i>	4	5	3	8	13	33
				隻數	14	18	13	34	22	101
				種數	5	5	7	7	3	8
				歧異度	2.12	2.13	2.29	1.96	1.35	2.21
				均勻度	0.91	0.92	0.81	0.7	0.85	0.74

表 3.9-16 104 年度上半年屏東園區周邊水域魚類名錄及統計表

目	科別	中文名	學名	104.05.11~05.14				
				牛稠溪橋	昌農橋	無名橋	舊鐵橋	總隻數
鯰形目	塘蝨魚科	塘蝨魚	<i>Clarias fuscus</i>				1	1
	棘甲鯰科	琵琶鼠	<i>Liposarcus multiradiatus</i>	3	1	2	2	8
鰱形目	胎鰭魚科	大肚魚	<i>Gambusia affinis</i>	13		200	8	221
鱸形目	慈鯛科	尼羅口孵魚	<i>Oreochromis niloticus</i>	16	5	27	21	69
		紅色吳郭魚	<i>Oreochromis sp.</i>	2				2
	鱧科	線鱧	<i>Channa striata</i>	3		2	5	10
隻數				37	6	231	37	311
種數				5	2	4	5	6
歧異度				1.87	0.65	0.66	1.70	1.20
均勻度				0.80	0.65	0.33	0.73	0.46

表 3.9-17 104 年度下半年屏東園區周邊水域魚類名錄及統計表

目	科別	中文名	學名	104.10.12~10.15				
				牛稠溪橋	昌農橋	無名橋	舊鐵橋	總隻數
鯉形目	鯉科	白鱈	<i>Hemiculter leucisculus</i>	3				3
鯰形目	棘甲鯰科	琵琶鼠	<i>Liposarcus multiradiatus</i>	5	3	2	4	14
鰱形目	胎鰭魚科	大肚魚	<i>Gambusia affinis</i>	6		13		19
鱸形目	慈鯛科	尼羅口孵魚	<i>Oreochromis niloticus</i>	42	40	37	22	141
		紅色吳郭魚	<i>Oreochromis sp.</i>	4	2			6
	鬥魚科	三星鬥魚	<i>Trichogaster trichopterus</i>				3	3
	鱧科	線鱧	<i>Channa striata</i>	3	2	2	16	23
隻數				63	47	54	45	209
種數				6	4	4	4	7
歧異度				1.67	0.84	1.22	1.61	1.63
均勻度				0.65	0.42	0.61	0.80	0.58

表 3.9-18 104 年度上半年屏東園區周邊水域底棲生物及水生昆蟲
名錄及統計表

	目	科別	中文名	學名	104.05.11~05.14			
					牛稠溪橋	昌農橋	無名橋	舊鐵橋
水生昆蟲	顫蚓目	顫蚓科	顫蚓		100	400	600	500
	雙翅目	搖蚊科	搖蚊		300	500	500	800
		蚊科	孑孓		150	300	200	400
	蜻蛉目	蜻蜓科	水蜚			2		6
底棲生物	十足目	長臂蝦科	潔白長臂蝦	<i>Palaemon concinnus</i>				5
	盤足目	田螺科	石田螺	<i>Bellamya quadrata</i>				17
	中腹足目	蘋果螺科	福壽螺	<i>Pomacea canaliculata</i>	10	37	18	61
	基眼目	囊螺科	囊螺	<i>Physa acuta</i>		7	6	11
				隻數	560	1246	1324	1800
				種數	4	6	5	8
				歧異度	1.54	1.76	1.58	1.84
				均勻度	0.77	0.68	0.68	0.61

表 3.9-19 104 年度下半年屏東園區周邊水域底棲生物及水生昆蟲
名錄及統計表

	目	科別	中文名	學名	104.10.12~10.15			
					牛稠溪橋	昌農橋	無名橋	舊鐵橋
水生昆蟲	顫蚓目	顫蚓科	顫蚓		300	200	600	300
	雙翅目	搖蚊科	搖蚊		400	600	500	700
		蚊科	孑孓		400	500	400	700
	蜻蛉目	蜻蜓科	水蜚			5	4	12
底棲生物	十足目	長臂蝦科	潔白長臂蝦	<i>Palaemon concinnus</i>				5
	盤足目	田螺科	石田螺	<i>Bellamya quadrata</i>				6
	中腹足目	蘋果螺科	福壽螺	<i>Pomacea canaliculata</i>	15	27	22	54
	基眼目	囊螺科	囊螺	<i>Physa acuta</i>	13	24	28	33
				隻數	1128	1356	1554	1810
				種數	5	6	6	8
				歧異度	1.73	1.70	1.77	1.85
				均勻度	0.74	0.66	0.69	0.62

**表 3.9-20 104 年度上半年屏東園區周邊水域動物性浮游生物名錄
及統計表**

中文名	學名	104.05.11~05.14				
		牛稠溪橋	昌農橋	無名橋	舊鐵橋	總計
輪虫類	Rotatoria	250	50	100	100	500
枝角類	Cladocera	50	200	100	100	450
橈足類	Copepoda	150	100	50	100	400
腹足類	Gastropoda				50	50
密度單位：ind./1000m ³	密度	450	350	250	350	1400
	大類數	3	3	3	4	4
	歧異度	1.35	1.38	1.52	1.95	1.74
	均勻度	0.85	0.87	0.96	0.18	0.87

**表 3.9-21 104 年度下半年屏東園區周邊水域動物性浮游生物名錄
及統計表**

中文名	學名	104.10.12~10.15				
		牛稠溪橋	昌農橋	無名橋	舊鐵橋	總計
輪虫類	Rotatoria	400	600	350	800	2150
枝角類	Cladocera	50	300	250	550	1150
橈足類	Copepoda	200	150	250	400	1000
腹足類	Gastropoda	100	200	150	100	550
密度單位：ind./1000m ³	密度	750	1250	1000	1850	4850
	大類數	4	4	4	4	4
	歧異度	1.64	1.79	1.94	1.75	1.84
	均勻度	0.82	0.89	0.97	0.17	0.92

**表 3.9-22 104 年度上半年屏東園區周邊水域植物性浮游生物名錄
及統計表**

門	中文名	學名	104.05.11~05.14					
			牛稠溪橋	昌農橋	無名橋	舊鐵橋	總計	平均
矽藻門 Bacillariophyta								
	曲殼藻	<i>Achnanthes</i> sp.	0	2,000	4,000	0	6,000	1,500
	美壁藻	<i>Caloneis</i> sp.	0	0	2,000	1,000	3,000	750
	橋彎藻	<i>Cymbella</i> sp.	4,000	0	0	2,000	6,000	1,500
	等片藻	<i>Diatoma</i> sp.	0	2,000	0	0	2,000	500
	雙壁藻	<i>Diploneis</i> sp.	0	0	2,000	0	2,000	500
	脆杆藻	<i>Fragilaria</i> sp.	0	13,000	24,000	28,000	65,000	16,250
	肋縫藻	<i>Frustulia</i> sp.	0	10,000	0	0	10,000	2,500
	異極藻	<i>Gomphonema</i> sp.	22,000	20,000	30,000	4,000	76,000	19,000
	胸膈藻	<i>Mastogloia</i> sp.	0	4,000	4,000	0	8,000	2,000
	舟形藻	<i>Navicula</i> sp.	2,000	70,000	98,000	2,000	172,000	43,000
	菱形藻	<i>Nitzschia</i> sp.	10,000	56,000	126,000	0	192,000	48,000
	羽紋藻	<i>Pinnularia</i> sp.	0	2,000	0	0	2,000	500
	彎契藻	<i>Rhoicosphenia</i> sp.	0	0	2,000	0	2,000	500
	棒杆藻	<i>Rhopalodia</i> sp.	0	2,000	0	0	2,000	500
	輻節藻	<i>Stauroneis</i> sp.	0	0	2,000	0	2,000	500
	針杆藻	<i>Synedra</i> sp.	8,000	4,000	10,000	2,000	24,000	6,000
褐藻門 Ochrophyta								
	盒形藻	<i>Biddulphia</i> sp.	0	2,000	0	0	2,000	500
	圓篩藻	<i>Coscinodiscus</i> sp.	0	10,000	4,000	0	14,000	3,500
	小環藻	<i>Cyclotella</i> sp.	916,000	98,000	126,000	92,000	1,232,000	308,000
	直鏈藻	<i>Melosira</i> sp.	86,000	424,000	194,000	584,000	1,288,000	322,000
甲藻門 Dinophyta								
	多甲藻	<i>Peridinium</i> sp.	0	6,000	0	0	6,000	1,500
	原甲藻	<i>Prorocentrum</i> sp.	0	2,000	0	0	2,000	500
	原多甲藻	<i>Proto-peridinium</i> sp.	8,000	0	0	0	8,000	2,000
綠藻門 Chlorophyta								
		<i>Actinastrum</i> sp.	200,000	0	0	0	200,000	50,000
	纖維藻	<i>Ankistrodesmus</i> sp.	18,000	0	0	0	18,000	4,500
	新月藻	<i>Closterium</i> sp.	2,000	0	0	0	2,000	500
		<i>Coelastrum</i> sp.	276,000	0	110,000	48,000	434,000	108,500
		<i>Crucigenia</i> sp.	76,000	0	0	0	76,000	19,000
	膠網藻	<i>Dictyosphaerium</i> sp.	194,000	0	48,000	838,000	1,080,000	270,000
		<i>Pandorina</i> sp.	32,000	0	0	0	32,000	8,000
	盤星藻	<i>Pediastrum</i> sp.	320,000	0	32,000	80,000	432,000	108,000
	柵藻	<i>Scenedesmus</i> sp.	476,000	32,000	122,000	112,000	742,000	185,500
眼蟲門 Euglenozoa								
	裸藻	<i>Euglena</i> sp.	140,00	26,000	16,000	10,000	66,000	16,500
藍菌門 Cyanobacteria								
	色球藻	<i>Chroococcus</i> sp.	224,000	24,000	46,000	22,000	316,000	79,000
	微囊藻	<i>Microcystis</i> sp.	88,000	142,000	220,000	0	450,000	112,500
	顫藻	<i>Oscillatoria</i> sp.	420,000	1,970,000	1,396,000	1,080,000	4,866,000	1,216,500
密度單位：			密度	3,396.00	2,921.00	2,618.00	2,905.00	2,960.00

cells/L		0	0	0	0	0	0
	屬數	21	22	22	15		
	H'	3.30	1.82	2.63	2.28		
	J'	0.75	0.41	0.59	0.58		
	SR	3.06	3.25	3.27	2.17		
	GI	0.00	0.00	0.01	0.00		

表 3.9-23 104 年度下半年屏東園區周邊水域植物性浮游生物名錄
及統計表

門		中文名	學名	無名 橋	昌農 橋	舊鐵橋	牛稠溪 橋	總計	平均
矽藻 門	Bacillariophyta								
		曲殼藻	<i>Achnanthes</i> sp.	800	0	0	400	1200	300
		雙眉藻	<i>Amphora</i> sp.	800	0	0	0	800	200
		美壁藻	<i>Caloneis</i> sp.	1200	0	0	0	1200	300
		卵形藻	<i>Cocconeis</i> sp.	0	0	4000	0	4000	1000
		橋彎藻	<i>Cymbella</i> sp.	400	2000	0	0	2400	600
		等片藻	<i>Diatoma</i> sp.	400	0	0	0	400	100
		雙壁藻	<i>Diploneis</i> sp.	0	1200	0	0	1200	300
		脆杆藻	<i>Fragilaria</i> sp.	11200	15200	0	27600	54000	13500
		肋縫藻	<i>Frustulia</i> sp.	400	0	0	0	400	100
		異極藻	<i>Gomphonema</i> sp.	11200	6800	4400	6800	29200	7300
		舟形藻	<i>Navicula</i> sp.	28800	34800	0	3600	67200	16800
		菱形藻	<i>Nitzschia</i> sp.	21600	15600	24800	0	62000	15500
		羽紋藻	<i>Pinnularia</i> sp.	800	0	0	0	800	200
		彎契藻	<i>Rhoicosphenia</i> sp.	1600	0	0	400	2000	500
		輻節藻	<i>Stauroneis</i> sp.	0	0	0	400	400	100
		針杆藻	<i>Synedra</i> sp.	7200	3600	0	6800	17600	4400
褐藻 門	Ochrophyta								
		圓篩藻	<i>Coscinodiscus</i> sp.	0	800	0	0	800	200
		小環藻	<i>Cyclotella</i> sp.	21600	23200	848800	14400	908000	227000
		直鏈藻	<i>Melosira</i> sp.	44000	25600	94400	104400	268400	67100
甲藻 門	Dinophyta								
		多甲藻	<i>Peridinium</i> sp.	1200	1200	0	0	2400	600
		原甲藻	<i>Prorocentrum</i> sp.	0	1200	0	0	1200	300
綠藻 門	Chlorophyta								
			<i>Actinastrum</i> sp.	3200	6400	0	9200	18800	4700
		新月藻	<i>Closterium</i> sp.	0	800	0	0	800	200

		空星藻	<i>Coelastrum</i> sp.	19200	38400	145200	42800	245600	61400
		角絲鼓藻	<i>Desmidium</i> sp.	0	7200	0	0	7200	1800
		雙胞藻	<i>Geminella</i> sp.	9600	0	0	0	9600	2400
		棒形鼓藻	<i>Gonatozygon</i> sp.	0	0	0	1200	1200	300
			<i>Pandorina</i> sp.	0	7200	0	4400	11600	2900
		盤星藻	<i>Pediastrum</i> sp.	8000	24000	0	8000	40000	10000
		寬帶鼓藻	<i>Pleurotaenium</i> sp.	1600	0	0	0	1600	400
		柵藻	<i>Scenedesmus</i> sp.	25200	14800	18400	29200	87600	21900
		角星鼓藻	<i>Staurostrum</i> sp.	0	0	0	400	400	100
		四角藻	<i>Tetraedron</i> sp.	0	4000	0	0	4000	1000
		團藻	<i>Volvox</i> sp.	0	25600	0	0	25600	6400
			<i>Westella</i> sp.	0	0	0	22400	22400	5600
眼蟲門	Euglenozoa								
		裸藻	<i>Euglena</i> sp.	2400	2000	36000	0	40400	10100
		扁裸藻	<i>Phacus</i> sp.	2000	0	0	0	2000	500
藍菌門	Cyanobacteria								
		魚腥藻	<i>Anabeana</i> sp.	72400	83600	0	53600	209600	52400
		隱球藻	<i>Aphanocapsa</i> sp.	42400	25600	0	0	68000	17000
		色球藻	<i>Chroococcus</i> sp.	38400	3600	50400	36000	128400	32100
		平裂藻	<i>Merismopedia</i> sp.	0	0	15600	0	15600	3900
		微囊藻	<i>Microcystis</i> sp.	10400	62000	365200	112800	550400	137600
		顫藻	<i>Oscillatoria</i> sp.	254400	84400	878400	87600	1304800	326200
			密度	642400	520800	2485600	572400	4221200	1055300
			種數	29	27	12	21		
			H'	3.28	3.88	2.28	3.40		
			J'	0.68	0.82	0.64	0.77		
			SR	4.82	4.55	1.72	3.47		
			GI	0.01	0.03	0.00	0.00		

3.9.6 歷年生態調查比較

歷年生態調查自屏東加工出口區營運起(97年第3季)開始統計至104年度為止，共計20次生態調查紀錄，歷年生態調查各類物種數變化詳見表3.9-24及圖3.9-1，其中因97及101年度之生態調查團隊與其他年度不同，故生態調查成果可能因不同調查團隊對於物種的判定及調查努力量的差異而造成調查成果有所差異。若不考慮97及101年度的調查結果，鳥類物種數因冬候鳥遷徙來台過冬，於秋冬季(第四季或下半年)普遍較高，植物物種數則自98年起有逐年遞增的現象，而可能因植物生態環境良好，蝶類及爬蟲類近年亦有略為增加的趨勢，其餘如哺乳類、兩棲、魚類、底棲生物、水生昆蟲、浮游動物等則物種數歷年變化不大(若不考慮97及101年度因不同調查團隊所造成的差異)，整體生態調查結果顯示，目前園區四周環境生物多樣性豐富，陸生生態生長狀況良好。

表 3.9-24 歷年生態調查各類物種數之變化

項目 監測 時間	陸生						水生				
	植物	動物					魚類	底棲 生物	水生 昆蟲	浮游 植物	浮游 動物
		鳥類	蝴蝶類	哺乳類	爬蟲類	兩棲類					
97年第3季	271	22	5	0	2	3	4	1	6	30	4
97年第4季	277	33	14	0	2	4	5	1	2	38	11
98年第1季	266	28	13	2	1	1	6	3	3	10	1
98年第2季	276	33	6	1	3	3	8	2	4	17	2
98年第3季	279	30	20	2	1	2	7	2	4	16	2
98年第4季	241	39	5	1	2	0	3	2	3	17	2
99年第1季	272	31	7	1	3	2	4	3	3	13	2
99年第2季	282	21	8	1	2	4	5	2	3	15	2
99年第3季	289	39	12	1	2	3	2	1	2	12	2
99年第4季	237	51	11	1	1	3	5	3	3	10	2
100上半年	320	26	10	1	1	1	6	3	3	11	2
100下半年	329	35	6	2	2	1	6	3	3	11	2
101上半年	309	43	40	7	6	7	7	5	6	36	18
101下半年	312	35	33	7	7	7	8	5	4	31	16
102上半年	315	30	18	1	4	1	4	2	3	31	2
102下半年	317	46	21	2	8	4	4	2	3	28	2
103上半年	321	42	19	8	5	4	5	3	4	41	2
103下半年	327	43	18	5	3	4	5	3	5	39	4
104上半年	327	41	14	6	4	4	6	4	4	36	4
104下半年	331	43	13	7	3	5	7	4	4	43	4

註：浮游植物僅鑑定至屬，浮游動物僅鑑定至大類(101年度鑑定至屬)，其餘項目鑑定至種。

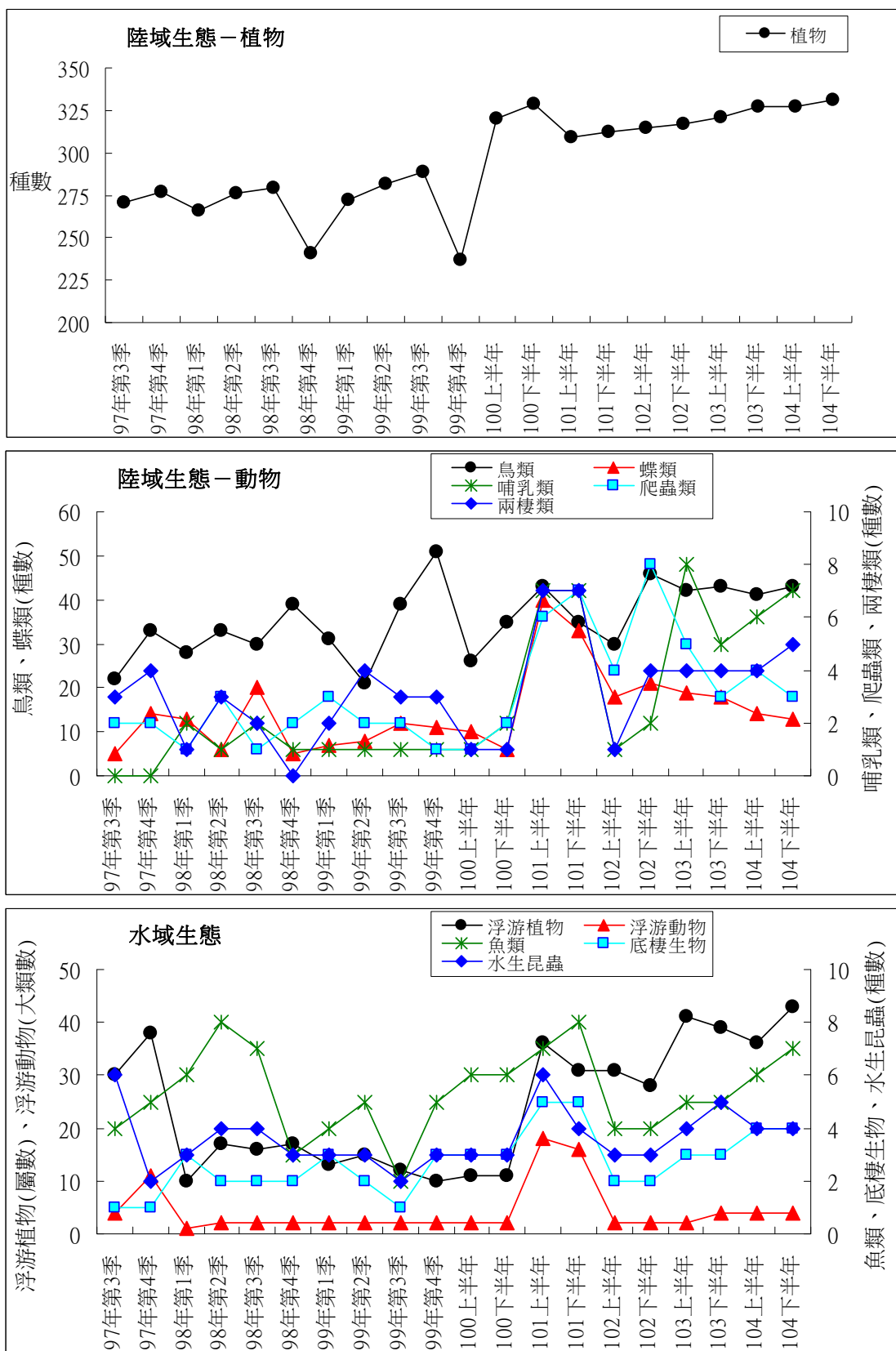


圖 3.9-1 歷年生態調查各類物種數之變化