

13—8

中華民國 108 年度

中央政府總預算

經濟部加工出口區管理處及所屬單位預算

經濟部加工出口區管理處編

經濟部加工出口區管理處及所屬

目次

中華民國 108 年度

書表名稱	頁次
一、預算總說明	1
二、主要表	
1. 歲入來源別預算表	9
2. 歲出機關別預算表	11
三、附屬表	
1. 歲入項目說明提要表	13
2. 歲出計畫提要及分支計畫概況表	21
3. 各項費用彙計表	31
4. 歲出一級用途別科目分析表	34
5. 資本支出分析表	36
6. 人事費彙計表	38
7. 預算員額明細表	40
8. 公務車輛明細表	42
9. 現有辦公房舍明細表	44
10. 補助經費分析表	46
11. 捐助經費分析表	48
12. 派員出國計畫預算總表	50
13. 派員出國計畫預算類別表-考察、視察、訪問	52
14. 派員出國計畫預算類別表-開會、談判	54
15. 歲出按職能及經濟性綜合分類表	56
16. 委辦經費分析表	58
17. 立法院審議中央政府總預算案所提決議、附帶決議及注意辦理事項辦理情形報告表	60
四、附錄	
1. 附錄一、加工出口區管理處	77
2. 附錄二、加工出口區管理處臺中分處	93
3. 附錄三、加工出口區管理處高雄分處	101
4. 附錄四、加工出口區管理處中港分處	109
5. 附錄五、加工出口區管理處屏東分處	119

預算總說明

加工出口區管理處及所屬 預算總說明

中華民國 108 年度

一、現行法定職掌

(一) 機關主要職掌

依據加工出口區設置管理條例第 5 條之規定，管理處主要職掌如下：

1. 關於各分處之監督及指揮事項。
2. 關於申請投資在區內營業之事業之審核事項。
3. 關於各項設施之籌建事項。
4. 關於財務之計畫、調度及稽核事項。
5. 關於業務之企劃及研究發展事項。
6. 關於吸引投資及對外宣傳之籌劃事項。
7. 關於保稅倉庫之設立及經營事項。
8. 關於儲運單位之設立、管理及經營事項。
9. 關於加工出口業務之行政管理事項。
10. 關於公有財產之管理及收益事項。
11. 關於土地使用管制及建築管理事項。
12. 關於工商登記、管理及建築之核准發證事項。
13. 關於工廠設置及勞工安全衛生檢查事項。
14. 關於工商團體業務及勞工行政事項。
15. 關於產地證明書、再出口證明核發事項。
16. 關於貨品輸出入簽證事項。
17. 關於外匯、貿易管理事項。
18. 關於防止走私措施及巡邏檢查事項。
19. 關於公共福利事項。
20. 其他依法律賦予之事項。

(二) 內部分層業務

依據加工出口區管理處組織條例之規定，管理處置處長、副處長、主任秘書，下設四組、秘書室、人事室、主計室、政風室，及高雄、臺中、中港與屏東四個分處，分別掌理業務如下：

1、第一組(綜合規劃)設三科

第一科(財務)：辦理關於各加工出口區財務之計畫、調度及稽核事項。

第二科(企劃管考)：辦理關於業務之企劃、研究發展事項及施政計畫之列管追蹤、考核及評估等事項。

第三科(作業資訊)：辦理關於作業系統之規劃、研究與分析設計、系統開發及維護、系統工程及控制等事項。

加工出口區管理處及所屬 預算總說明

中華民國 108 年度

2、第二組(土地開發)設三科

第一科(規劃設計)：辦理關於各項公共工程之規劃設計及審核事項，各項公共設施配置規劃建議事項。

第二科(工務)：辦理關於各項工程之監造、施工督導、招標、訂約、估驗計價、及所在區公共設施檢查及維護等事項。

第三科(建管地政)：辦理關於區內建築管理、土地行政、土地開發管理及租用等相關事項。

3、第三組(投資貿易)設三科

第一科(投資)：辦理關於區內事業申請創設之審核事項，吸引投資及對外宣傳之籌劃事項，以及所在區產品檢驗發證及產地證明核發事項。

第二科(外貿)：辦理關於貨品進出口簽證事項、外匯貿易管理事項。

第三科(工商管理)：辦理關於所在區動產擔保交易之登記、水電供應協調、工商登記事項。

4、第四組(環保勞工)設三科

第一科(勞動行政)：辦理關於勞工行政事項及區內公共福利事項。

第二科(勞動檢查)：辦理關於工廠設置及勞工安全衛生之檢查事項。

第三科(環保景觀)：辦理關於區內環境保護之規劃事項、環保法規之宣導、各項污染源之管制督導、綠化工程之設計及督導、環保業務檢查考核等事項。

5、秘書室：辦理文書、法制及公有財產管理、事務管理，新聞宣傳及來賓接待。

6、主計室：辦理歲計、會計並兼辦統計業務。

7、人事室：辦理人事管理業務。

8、政風室：辦理政風業務。

9、高雄、臺中、中港及屏東等四個分處分別掌理業務如下：

第一課：掌理投資招商業務及投、增資之審核事項。

第二課：掌理貿易推展與管理業務。

第三課：掌理區內土地使用管制、建管地政業務及工商登記等事項。

第四課：掌理勞工行政事項、工業安全檢查及區內公共福利事項。

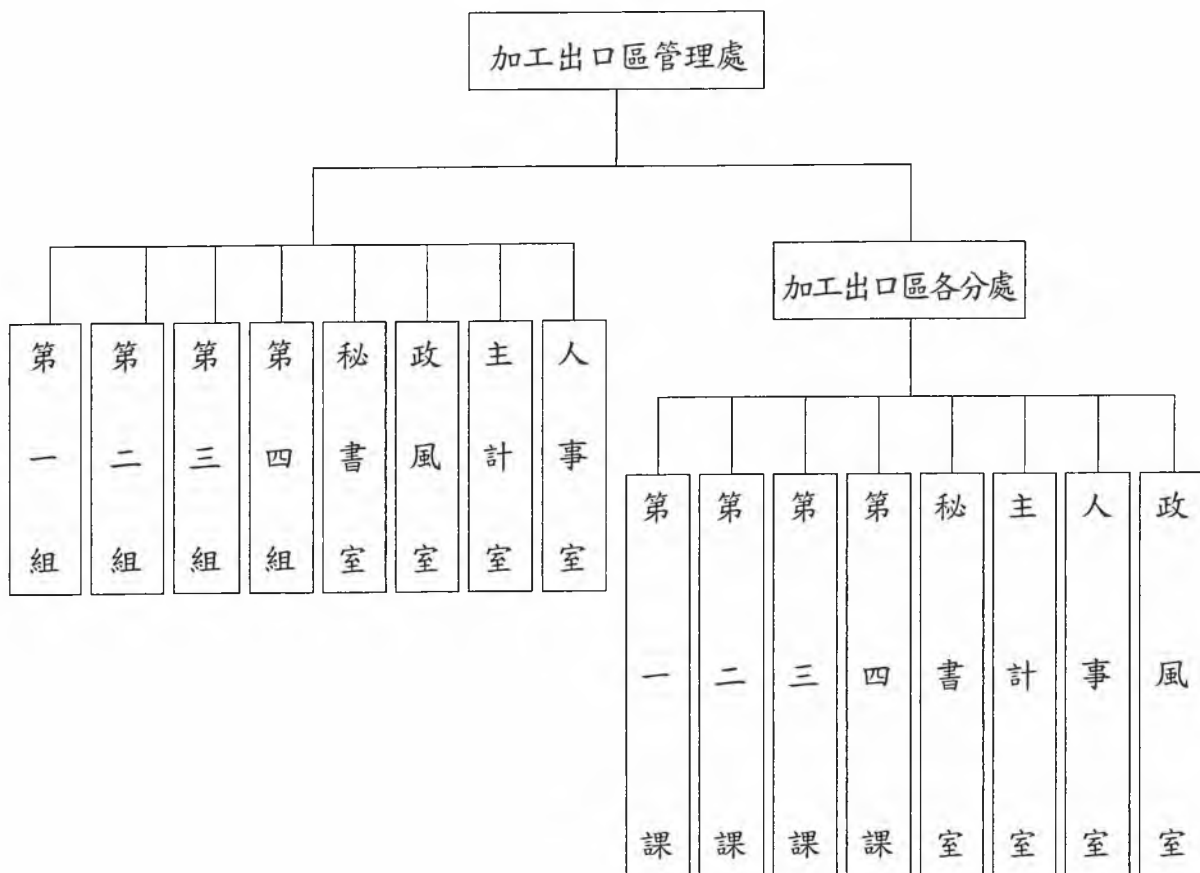
加工出口區管理處及所屬 預算總說明

中華民國 108 年度

(三) 組織系統圖及預算員額說明表

1、組織系統圖：本處各業務單位之職掌劃分圖示如下：

加工出口區管理處組織系統圖



加工出口區管理處及所屬 預算總說明

中華民國 108 年度

2、預算員額表

員 額 (單位：人)	108 年度 預算員額	107 年度 預算員額	比較增減	說 明
職 員	263	263	0	
工 友	11	12	-1	
技 工	4	5	-1	
駕 駛	7	9	-2	
聘 用	2	2	0	
約 僱	9	9	0	
合 計	296	300	-4	108 年度預算員額較 107 年度減列工友 1 人、技工 1 人及駕駛 2 人。

加工出口區管理處及所屬 預算總說明

中華民國 108 年度

二、加工出口區管理處 108 年度施政目標與重點

配合經濟部「創新驅動、智慧臺灣」政策方向，達成「促進智慧營運、驅動區域發展」之目標，本處積極從下列面向，廣續各項施政措施，期能貼近廠商期待，營造活力、幸福、永續的產業園區。

依據行政院 108 年度施政方針，配合中程施政計畫及核定預算額度，並針對經社情勢變化及加工出口區未來發展需求，編訂 108 年度施政計畫，其目標與重點如次：

(一)年度施政目標

1. 促進園區智慧營運

- (1) 協助區內事業導入智慧化生產模式，朝智慧製造升級轉型。
- (2) 推動跨校跨領域人才培訓，透過主題式競賽及企業協力等機制，發掘及培育產業所需人才。
- (3) 強化行政服務，結合外部資源招商引資，鼓勵園區廠商增資擴廠，型塑產業群聚氛圍。

2. 推動軟體園區升級

- (1) 打造高雄軟體園區為體感科技示範場域、臺中軟體園區成為中部智慧應用服務創新基地。
- (2) 積極引進雲端大數據、人工智慧及智慧聯網等目標產業，並整合軟體園區及製造園區之能量，持續促進園區朝智慧應用產業發展。

3. 加速園區更新再造

- (1) 持續推動園區更新，提供投資誘因，藉以鼓勵廠商自主推動老舊廠房重建，結合民間資源擴大園區更新。
- (2) 檢討園區用地使用，秉持土地週轉更新之精神，透過用地配置與調整，釋出建廠用地，同時再促使區內事業釋出下一週轉基地。

4. 推動綠色永續發展

- (1) 配合循環經濟政策，促成區內事業朝向廢棄資源循環再利用方向邁進與源頭減量，建構節能減碳能力，提升產業綠色競爭力。
- (2) 推動園區綠色永續輔導工作，促使能資源適當配置與管理，以減少能資源支出與降低環境衝擊，進而促成產業升級與永續發展。

5. 營造幸福樂活職場

- (1) 強化員工福利及友善職場，提升事業面對職場與員工問題需求的因應知能，增進工作效能及企業發展，營造企業與員工雙贏幸福園區。

加工出口區管理處及所屬

預算總說明

中華民國 108 年度

- (2) 推動企業職場安全衛生，辦理安全衛生優良單位及人員選拔活動，強化各園區安全衛生促進會之合作。

6. 預算資源配置執行

- (1) 本零基預算精神，覈實編列預算，提升整體資源使用效益。
(2) 加強預算執行進度，有效提升施政效能。

(二)年度重要施政計畫

工作計畫名稱	重要計畫項目		實施內容
園區產業升級	一	產業園區競爭力推升	針對園區發展所面臨之問題與挑戰，透過「建平臺、引資源、推示範」等策略，協助產業軟硬整合與商機媒合，全面擴大園區產業整體性的協助及串連園區重要產業進行深化輔導，型塑亮點特色園區。
	二	高軟數位科技創新應用	1. 發展高軟園區為體感科技示範區域，並整合、擴大區內廠商之技術範疇及商機效益。 2. 預期促成產學合作研究 4 案，培育體感科技次世代潛力人才 100 人，推動指標廠商創新應用服務 1 案，打造高雄軟體園區智慧聯網示範場域，促成投資商機 3,000 萬元。
	三	培育創新娛樂在地化人才	結合高速計算資源，推動人文科技應用創作，預計培育人才 300 人次、促成企業媒合 60 人次實習與就業機會。

三、以前年度計畫實施成果概述

(一) 前 (106) 年度計畫實施成果概述：

工作計畫	實施概況	實施成果
------	------	------

加工出口區管理處及所屬

預算總說明

中華民國 108 年度

園區產業升級	<p>1.產業園區競爭力推升</p> <p>(1)建構前瞻創新增值服務平臺</p> <p>(2)學研能量鏈結產業園區合作</p> <p>(3)標竿亮點示範推動</p> <p>2.優化園區產業發展</p> <p>(1)爭取資源</p> <p>(2)跨域合作</p> <p>(3)培育人才</p> <p>(4)創新創業</p> <p>(5)智慧示範</p>	<p>1-1.創新增值服務平臺</p> <p>(1)完成園區潛力廠商鑑別分析報告、園區產業新產品與新技術趨勢分析報告及競爭力推升策略各 1 份，並建立增值服務案例 5 案。</p> <p>(2)輔導高軟廠商導入智慧物流服務站、空氣偵測感測器、利用擴增實境導入室內定位技術等 3 案。</p> <p>1-2.推動學研協助產業園區專案合作專案 25 案，協助廠商申請政府研發補助計畫共計 66 案，廠商自主產學合作 16 案。</p> <p>1-3.籌組 4 案產業策略聯盟，共 42 家廠商參與。</p> <p>1-4.以上總計促進廠商研發投資 2.6 億元，增加產值 5.2 億元。</p> <p>2-1.鏈結輔導資源</p> <p>(1)輔導廠商爭取研發補助 1,976 萬元，促進廠商加碼投入 2,124 萬元。</p> <p>(2)促成跨業產業合作 6 件，促進廠商投資金額 1,170 萬元。</p> <p>(3)辦理第六屆「HPC 功夫—3D 動畫全國大賽」，計 100 隊參賽，較 105 年成長近 3 倍。</p> <p>(4)推廣高速計算資源，培育人才 107 人次、促成企業媒合 21 人次實習與就業機會。</p> <p>(5)輔導成立維特人及放鐵客等 2 家數位動畫公司。</p> <p>2-2.驅動產業創新發展：106 年累計吸引超過 50 家新創團隊投資進駐高軟園區，促進投資金額逾 8,000 萬元，形塑高軟園區創新創業生態系。</p> <p>2-3.打造智慧聯網示範場域：輔導宏基智通公司進駐並試煉智慧路邊停車收費系統，整合車牌辨識、電子票證及數位支付等創新智慧服務。</p>
--------	---	---

加工出口區管理處及所屬

預算總說明

中華民國 108 年度

(二) 上年度已過期間(107 年 1 月 1 日至 6 月 30 日止)計畫實施成果概述：

工作計畫	實施概況	實施成果
園區產業升級	<p>1. 產業園區競爭力推升</p> <p>(1) 建構前瞻創新加值服務平臺</p> <p>(2) 學研能量鏈結產業園區合作</p> <p>(3) 標竿亮點示範推動</p> <p>2. 優化園區產業發展</p> <p>(1) 爭取資源</p> <p>(2) 跨域合作</p> <p>(3) 培育人才</p> <p>(4) 創新創業</p> <p>(5) 智慧示範</p>	<p>1-1. 建構園區發展支援：完成 2 場交流座談會(產創條例及園區管理經驗交流)。</p> <p>1-2. 產學研發能量對接：召開學研協助產業園區合作專案評選暨交流會評選會議，核定 107 年度學研協助園區專案計畫 25 案。</p> <p>1-3. 園區聯盟整合升級：完成產業聯盟推動會議與簽訂合作協議書共 4 案次。</p> <p>2-1. 運用資源轉型升級：輔導廠商爭取研發補助 600 萬元，促進廠商加碼投入 1,200 萬元。</p> <p>2-2. 跨域合作智慧加值：媒合製造業園區與軟體園區廠商合作 3 案，合作金額約 442 萬元。</p> <p>2-3. 培育產業人才</p> <p>(1) 跨部會辦理第七屆「HPC 功夫一國網 3D 動畫全國大賽」，總報名人數 252 人，較 106 年報名人數成長 20%。</p> <p>(2) 鏈結計算機圖學研討會辦理 VR Battle 競賽，計 16 校、21 隊選手報名。</p> <p>(3) 引進勞動及教育等部會資源，依企業需求開設契約式人才培育專班，計媒合 10 所學校及 10 家次廠商開設 7 次專班。</p> <p>2-4. 媒合創投活絡創業：鏈結國內青創總會、中盈投資、網銀國際等三大創投事業，辦理資金媒合會。</p> <p>2-5. 智慧試煉技術外溢：導入高軟園區智慧停車系統迄今提高停車週轉率約 2 成。</p>

主 要 表

**加工出口區管理處及所屬
歲入來源別預算表**

中華民國 108 年度

單位：新臺幣千元

經費門併計

科 目				本年度預算數	上年度預算數	前年度決算數	本年度與 上年度比較	說 明
款	項	目	節	名稱及編號				
				合 計	9,154	9,231	7,258	-77
2				0400000000 罰款及賠償收入	4,765	4,765	4,489	0
	138			0426800000 加工出口區管理處及 所屬	4,765	4,765	4,489	0
		1		0426800100 罰金罰鍰及怠金	4,765	4,765	4,489	0
			1	0426800101 罰金罰鍰	4,765	4,765	4,489	0 本年度預算數係廠商違反加工出 口區設置管理條例等規定之罰鍰 收入。
3				0500000000 規費收入	4,373	4,367	2,728	6
	112			0526800000 加工出口區管理處及 所屬	4,373	4,367	2,728	6
		1		0526800100 行政規費收入	4,317	4,312	2,698	5
			1	0526800101 審查費	69	69	43	0 本年度預算數係辦理加工出口區 內危險性機械竣工檢查及公司登 記資料審查等收入。
			2	0526800102 證照費	1,889	1,889	1,552	0 本年度預算數係核發加工出口區 內廠商之工商登記及建築證照等 收入。
			3	0526800103 登記費	2,359	2,354	1,104	5 本年度預算數係辦理加工出口區 內工廠登記等收入。
		2		0526800300 使用規費收入	56	55	30	1
			1	0526800305 資料使用費	52	52	30	0 本年度預算數係動產擔保交易查 閱費及工廠登記抄錄費等收入。
			2	0526800313 服務費	4	3	-	1 本年度預算數係提供進出口貿易 簽證服務收入。
4				0700000000 財產收入	16	99	40	-83
	151			0726800000 加工出口區管理處及 所屬	16	99	40	-83

**加工出口區管理處及所屬
歲入來源別預算表**

中華民國 108 年度

經資門併計

單位：新臺幣千元

科 目				本年度預算數	上年度預算數	前年度決算數	本年度與 上年度比較	說 明
款	項	目	節 名稱及編號					
		1	0726800100 財產孳息	1	1	1	0	
		1	0726800101 利息收入	1	1	1	0	本年度預算數係機關薪資轉帳專戶存款之利息收入。
		2	0726800600 廢舊物資售價	15	98	39	-83	本年度預算數係出售報廢財產等收入。

**加工出口區管理處及所屬
歲出機關別預算表**

中華民國 108 年度

單位：新臺幣千元

經資門併計

科 目				本年度預算數	上年度預算數	本年度與 上年度比較	說 明
款	項	目	節 名稱及編號				
13	8		0026000000 經濟部主管	530,527	515,299	15,228	
			0026800000 加工出口區管理處及 所屬	530,527	515,299	15,228	
			5226800000 科學支出	75,478	78,131	-2,653	
			5226800400 園區產業升級	75,478	78,131	-2,653	1. 本年度預算數75,478千元，均屬業務費。 2. 本年度預算數之內容與上年度之比較如下： (1) 產業園區競爭力推升計畫48,072千元，較上年度減列辦理學研能量鏈結合作計畫等經費671千元。 (2) 高雄軟體園區數位科技創新應用計畫經費16,500千元，較上年度減列辦理物聯網智慧應用創新服務計畫等經費71千元。 (3) 創新娛樂產業在地化人才計畫經費10,906千元，較上年度減列辦理創新娛樂產業高創價人才計畫經費1,911千元。
	2		5926800000 工業支出	455,049	437,168	17,881	
			5926800100 一般行政	349,996	332,477	17,519	1. 本年度預算數349,996千元，包括人事費30,498千元、業務費19,210千元、獎補助費288千元。 2. 本年度預算數之內容與上年度之比較如下： (1) 人員維持費330,498千元，較上年度伸算增列調整待遇等經費15,277千元。 (2) 基本行政工作維持費16,270千元，較上年度增列汰換LED燈具等經費2,357千元。 (3) 資訊管理經費3,228千元，較上年度減列通訊費115千元。
			5926801000 加工出口區業務	103,927	104,014	-87	
	1		5926801020 加工出口區管理	103,927	104,014	-87	1. 本年度預算數103,927千元，包括業務費4,813千元、獎補助費99,114千元。 2. 本年度預算數之內容與上年度之比較如下：

**加工出口區管理處及所屬
歲出機關別預算表**

經資門併計

中華民國 108 年度

單位：新臺幣千元

科 目				本年度預算數	上年度預算數	本年度與 上年度比較	說 明
款	項	目	節 名稱及編號				
							(1)綜合規劃經費363千元，與上年度同。 (2)投資貿易業務經費1,963千元，較上年度減列國際組織會費等63千元。 (3)勞工行政、環境保護及景觀綠化經費2,046千元，較上年度減列捐助台灣加工出口區產業工會聯合會等經費24千元。 (4)土地開發規劃及管理經費440千元，與上年度同。 (5)招商行銷經費685千元，與上年度同。 (6)補助加工出口區作業基金駐區員警經費98,430千元，與上年度同。
		4	5926809000 一般建築及設備	1,026	577	449	
		1	5926809011 交通及運輸設備	1,026	577	449	1.本年度預算數1,026千元，均屬設備及投資。 2.本年度預算數之內容與上年度之比較如下： (1)汰換電動汽車1輛及相關設施等經費1,026千元。 (2)上年度汰換公務轎車1輛預算業已編竣，所列577千元如數減列。
		5	5926809800 第一預備金	100	100	0	仍照上年度預算數編列。

附 屬 表

加工出口區管理處及所屬 歲入項目說明提要表

中華民國108年度

單位：新臺幣千元

來源子目及 細目與編號	0426800100 罰金罰鍰及怠金	-0426800101 -罰金罰鍰	預算金額	4,765	承辦單位	加工出口區管理處及 所屬
----------------	-----------------------	----------------------	------	-------	------	-----------------

歲 入 項 目 說 明

一、項目內容

廠商違反加工出口區設置管理條例等規定之罰金
、罰鍰收入。

二、法令依據

加工出口區設置管理條例等規定。

金 額 及 說 明

款	項	目	節	名 稱	金 額	說 明
2				0400000000 罰款及賠償收入	4,765	
	138			0426800000 加工出口區管理處 及所屬	4,765	
		1		0426800100 罰金罰鍰及怠金	4,765	
			1	0426800101 罰金罰鍰	4,765	廠商違反加工出口區設置管理條例等規定之罰鍰收入。

加工出口區管理處及所屬 歲入項目說明提要表

中華民國108年度

單位：新臺幣千元

來源子目及 細目與編號	0526800100 行政規費收入	-0526800101 -審查費	預算金額	69	承辦單位	加工出口區管理處及 所屬
----------------	----------------------	---------------------	------	----	------	-----------------

歲 入 項 目 說 明

一、項目內容

- 1.辦理危險性機械竣工檢查。
- 2.辦理公司登記資料影印案件之審查。

二、法令依據

- 1.危險性機械及設備檢查費收費標準第4條。
- 2.公司法第438條及公司登記規費收費準則第11條。

金 額 及 說 明					說 明
款	項	目	節	名 稱	金 額
3				0500000000 規費收入	69
	112			0526800000 加工出口區管理處 及所屬	69
		1		0526800100 行政規費收入	69
			1	0526800101 審查費	69
					1.危險性機械竣工檢查費： (1)固定式起重機未滿5噸3,200元*9件=29千元。 (2)固定式起重機5噸以上未滿10噸4,000元*3件=12千元。 。 (3)固定式升降機未滿2噸2,500元*8件=20千元。 2.辦理公司登記資料影印案件之審查費100元*80件=8千元 。

加工出口區管理處及所屬 歲入項目說明提要表

中華民國108年度

單位：新臺幣千元

來源子目及 細目與編號	0526800100 行政規費收入	-0526800102 -證照費	預算金額	1,889	承辦單位	加工出口區管理處及 所屬
----------------	----------------------	---------------------	------	-------	------	-----------------

歲 入 項 目 說 明

一、項目內容

- 1.建築或雜項執照費。
- 2.工廠登記證明書費。
- 3.公司中、英文證明書費。

二、法令依據

- 1.加工出口區管理費規費及服務費收費標準第13條。
- 2.建築法第29條第1項第1款。
- 3.工廠管理法、申請工廠設立許可及登記等事項收費標準第3條。
- 4.公司法第392、438條及公司登記規費收費準則第13條。

金 額 及 說 明

款	項	目	節	名 稱	金 額	說 明
3				0500000000 規費收入	1,889	
	112			0526800000 加工出口區管理處 及所屬	1,889	
		1		0526800100 行政規費收入	1,889	
			2	0526800102 證照費	1,889	1.建築或雜項執照費(依建築物造價千分之一計收)1,870 千元。 2.工廠登記證明書費300元*13件=4千元。 3.公司登記事項證明書費200元*45件=9千元。 4.英文證明書費600元*10件=6千元。

加工出口區管理處及所屬 歲入項目說明提要表

中華民國108年度

單位：新臺幣千元

來源子目及 細目與編號	0526800100 行政規費收入	-0526800103 -登記費	預算金額	2,359	承辦單位	加工出口區管理處及 所屬
----------------	----------------------	---------------------	------	-------	------	-----------------

歲 入 項 目 說 明

一、項目內容

- 1.營業或聯絡處所登記費。
- 2.工廠登記及變更登記費。
- 3.公司設立及變更登記之登記費。
- 4.動產擔保交易登記及變更登記費。
- 5.電氣技術人員登記及變更登記費。

二、法令依據

- 1.加工出口區管理費規費及服務費收費標準第13條。
- 2.申請工廠設立許可及登記等事項收費標準第2條。
- 3.公司登記規費收費準則第4條。
- 4.電氣規費收費標準第9條。
- 5.動產擔保交易法第11條及細則第13條

金 額				及 說 明		
款	項	目	節	名 稱	金 額	說 明
3	112	1		0500000000		
				規費收入	2,359	
				0526800000		
				加工出口區管理處及所屬	2,359	
				0526800100		
		3		行政規費收入	2,359	
				0526800103		
				登記費	2,359	1.營業或聯絡處所登記費200元*200件=40千元。 2.工廠登記費5,000元*67件=335千元。 3.工廠變更登記費3,000元*77件=231千元。 4.公司設立登記費(按公司章程所定資本總額四十分之一計收)1,438千元。 5.公司變更登記案件費1,000元*160件=160千元。 6.動產擔保交易登記費900元*80件=72千元。 7.動產擔保交易變更登記費450元*50件=23千元。 8.電氣技術人員登記費600元*60件=36千元。 9.電氣技術人員變更登記費300元*80件=24千元。

加工出口區管理處及所屬 歲入項目說明提要表

中華民國108年度

單位：新臺幣千元

來源子目及 細目與編號	0526800300 使用規費收入	-0526800305 -資料使用費	預算金額	52	承辦單位	加工出口區管理處及 所屬
----------------	----------------------	-----------------------	------	----	------	-----------------

歲 入 項 目 說 明

一、項目內容

1. 動產擔保交易登記查閱費。
2. 工廠登記抄錄費。
3. 公司登記表影印費。

二、法令依據

1. 加工出口區管理費規費及服務費收費標準第13條。
2. 動產擔保交易法第11條及細則第13條。
3. 工廠管理法、申請工廠設立許可及登記等事項收費標準第3條。
4. 公司法第393條、438條、公司登記規費收費標準第11條。

金 額 及 說 明				金 額	說 明
款	項	目	節	名 稱	
3				0500000000 規費收入	52
	112			0526800000 加工出口區管理處 及所屬	52
		2		0526800300 使用規費收入	52
			1	0526800305 資料使用費	52
					1. 動產擔保交易登記查閱費120元*250件=30千元。 2. 工廠登記抄錄費1,000元*19件=19千元。 3. 工廠登記表影印費10元*300件=3千元。

加工出口區管理處及所屬 歲入項目說明提要表

中華民國108年度

單位：新臺幣千元

來源子目及 細目與編號	0526800300 使用規費收入	-0526800313 -服務費	預算金額	4	承辦單位	加工出口區管理處及 所屬
----------------	----------------------	---------------------	------	---	------	-----------------

歲 入 項 目 說 明

一、項目內容
辦公時間外提供簽證服務費。

二、法令依據
加工出口區管理費規費及服務費收費標準第14條

金 額 及 說 明				金 額	說 明
款	項	目	節	名 稱	
3				0500000000 規費收入	4
	112			0526800000 加工出口區管理處 及所屬	4
		2		0526800300 使用規費收入	4
			2	0526800313 服務費	4 辦公時間外提供簽證服務800元*5家=4千元。

加工出口區管理處及所屬 歲入項目說明提要表

中華民國108年度

單位：新臺幣千元

來源子目及 細目與編號	0726800100 財產孳息	-0726800101 -利息收入	預算金額	1	承辦單位	加工出口區管理處及 所屬
----------------	--------------------	----------------------	------	---	------	-----------------

歲 入 項 目 說 明

一、項目內容
機關薪資轉帳專戶存款之利息收入。

二、法令依據
預算法。

金 額 及 說 明

款	項	目	節	名 稱	金 額	說 明
4				0700000000 財產收入	1	
	151			0726800000 加工出口區管理處 及所屬	1	
		1		0726800100 財產孳息	1	
			1	0726800101 利息收入	1	機關薪資轉帳專戶存款利之息收入。

加工出口區管理處及所屬 歲入項目說明提要表

中華民國108年度

單位：新臺幣千元

來源子目及 細目與編號	0726800600 廢舊物資售價	預算金額	15	承辦單位	加工出口區管理處及 所屬
----------------	----------------------	------	----	------	-----------------

歲 入 項 目 說 明

一、項目內容
報廢財產出售價款。

二、法令依據
國有財產法。

金 額 及 說 明

款	項	目	節	名 稱	金 額	說 明
4				0700000000 財產收入	15	
	151			0726800000 加工出口區管理處 及所屬	15	
		2		0726800600 廢舊物資售價	15	出售報廢財產等收入。

加工出口區管理處及所屬 歲出計畫提要及分支計畫概況表

經費門併計

中華民國108年度

單位：新臺幣千元

工作計畫名稱及編號	5226800400 園區產業升級	預算金額	75,478
-----------	-------------------	------	--------

計畫內容：

- 1.本計畫係以強化園區競爭力為核心，推動產學研之技術能量鏈結合作及人才培育，俾引領園區廠商創新發展。為促進產業園區之前瞻發展，本計畫係由園區管理單位負責執行，俾能發揮貼近廠商之優勢，扮演「資源整合者」與「升級促進者」之角色，透過需求統合與資源介接，成為落實產業創新技術之示範場域，進而擴散推展全面推升園區廠商競爭力。
- 2.本計畫為協助園區前瞻發展導入創新要素，將透過「創新增值服務平臺」、「學研能量鏈結合作」、「標竿亮點示範推動」等三項工作，期能優化園區產業發展環境，引領園區創新發展。
- 3.本計畫運用科技經費支持發展高雄軟體園區為體感科技示範區域，並整合、擴大區內廠商之技術範疇及商機效益。
- 4.本計畫為培育跨虛實產業需求之跨領域人才，善用產學網絡聯盟，以高雄軟體園區為核心，打造蘊含科技動能的跨虛實科技創新娛樂產業體系。

預期成果：

- 1.訂定園區發展策略，關注園區重點產業與廠商發展；維運園區服務雲，智能分析產業與廠商需求，並經由學研團隊鏈結技術能量，建立跨域合作與跨團隊輔導應用示範案例5案。
- 2.成立跨校跨領域團隊，專責服務產業園區，推動學研能量鏈結產業園區合作專案23案；輔導園區廠商申請政府研發補助計畫44案以上。
- 3.推動標竿亮點示範園區3案以上，帶動廠商升級轉型，協助開發高值化新產品或導入創新營運模式，預期促進廠商研發投資1.5億元以上，增加產值3.2億元以上。
- 4.預期促成產學合作研究4案，培育體感科技次世代潛力人才100人，推動指標廠商創新應用服務1案，打造高軟智慧聯網示範場域，促成投資商機3,000萬元。
- 5.連結產官學培育創新娛樂業界所需跨域創價人才300人次，人才媒合60人次，使產業發展向下紮根。

分支計畫及用途別科目	金額	承辦單位	說明
01 產業園區競爭力推升	48,072	加工出口區管理處及所屬	本計畫為協助園區前瞻發展導入創新要素，將透過「創新增值服務平臺」、「學研能量鏈結合作」、「標竿亮點示範推動」等三項工作，計需經費48,072千元，期能優化園區產業發展環境，引領園區創新發展。
0200 業務費	48,072		
0250 按日按件計資酬金	13		
0251 委辦費	47,989		
0279 一般事務費	30		
0291 國內旅費	40		
			1.各分項計畫內容如次： (1)創新增值服務平臺分項計畫計需11,192千元內容： <1>維運與擴充園區服務雲，建置關注園區產業動態追蹤服務，及建立重點產業聚落廠商暨所屬產業發展預測分析報告；應用園區服務雲提供之數據加值服務，建立跨域合作示範案例，提供園區協同創新整合服務。 <2>建構策略集思會議平臺，滾動式修正園區創新指標及策略；透過園區主軸標定與競爭力指標分析評定，研提主軸發展競爭推升策略1份。 (2)學研能量鏈結合作分項計畫計需28,030千元內容： <1>學研單位組成跨領域專家團隊，專責服務產業園區，推動學研能量鏈結產業園區合作專案23案次，以解決園區廠商即時性問題及技術或研發輔導。 <2>促進155位以上學生進入園區職場體驗

**加工出口區管理處及所屬
歲出計畫提要及分支計畫概況表**

經資門併計

中華民國108年度

單位：新臺幣千元

工作計畫名稱及編號	5226800400 園區產業升級	預算金額	75,478
分支計畫及用途別科目	金額	承辦單位	說明
			或實習，增加園區就業，建立在地區 域產學長期合作關係。
			(3)標竿亮點示範推動分項計畫計需8,850千 元內容：
			<1>聚焦園區共通議題，研擬個別園區發 展模式與藍圖，鏈結產研學資源，建 立園區標竿廠商以大帶小或水平整合 新模式，建構園區發展特色。
			<2>推動標竿亮點示範園區3案以上，推動 廠協會引領園區蛻變轉型、園區共同 性議題解決、跨區/跨業整合等示範推 動模式，成為落實園區產業轉型升級 之示範場域。
			2.各項經費明細如次：
			(1)委辦費47,989千元：包含創新加值服務 平臺11,109千元、學研能量鏈結合作28, 030千元及標竿亮點示範推動8,850千元
			。
			(2)按日按件計資酬金13千元：邀請學者、 專家出席本計畫相關指導會議，提供專 業諮詢所支給出席費等費用。
			(3)一般事務費30千元：籌劃本計畫相關會 議資料印製及雜支等費用。
			(4)國內旅費40千元：學者、專家出席本計 畫相關指導會議差旅費。
02 高雄軟體園區數位科技創新應 用計畫	16,500	加工出口區管理 處及所屬	本計畫為打造高雄軟體園區為體感科技智慧化 示範場域，將透過「體感科技跨域整合創價應 用」及「物聯網智慧應用創新服務」等2項工 作，計需經費16,500千元，期能提供專業人才 及打造示範場域，帶動園區數位經濟發展。
0200 業務費	16,500		
0250 按日按件計資酬金	18		
0251 委辦費	16,082		
0279 一般事務費	300		
0291 國內旅費	100		
			1.各分項計畫內容如次：
			(1)「體感科技跨域整合創價應用」分項計 畫計需8,250千元內容：
			<1>透過26所大學校長平臺，介接教育部 、勞動部、科技部或經濟部等資源， 落實產業升級轉型與人才培育之目標
			。
			<2>透過開設客製化訂單式人才專班、競

**加工出口區管理處及所屬
歲出計畫提要及分支計畫概況表**

經費門併計

中華民國108年度

單位：新臺幣千元

工作計畫名稱及編號		預算金額	
5226800400 園區產業升級		75,478	
分支計畫及用途別科目	金額	承辦單位	說明
			<p>賽篩選優秀團隊、聯合培訓及共創空間社群活動等方式，培育人才並建置資料庫，解決體感科技人才不足。</p> <p>(2)「物聯網智慧應用創新服務」分項計畫計需8,250千元內容：</p> <p><1>結合中央及地方政府，學界及業界，共同推動結合虛擬數位內容及實體展示設備之體感新娛樂產業。</p> <p><2>鏈結區內、外資源，串聯南部地區相關產業打造智慧聯網各項應用場域。</p> <p>2.各項經費明細如次：</p> <p>(1)委辦費16,082千元：包含體感科技跨域整合創價應用8,041千元、物聯網智慧應用創新服務8,041千元。</p> <p>(2)按日按件計資酬金18千元：邀請學者、專家出席本計畫相關指導會議，提供專業諮詢所支給出席費等費用。</p> <p>(3)一般事務費300千元：包含邀請專家、學者出席本計畫相關會議資料印製及雜支等費用。</p> <p>(4)國內旅費100千元：學者、專家出席本計畫相關會議、交流會差旅費。</p>
03 創新娛樂產業在地化人才	10,906	加工出口區管理處及所屬	1.計畫內容：本計畫以高雄軟體園區為核心，從產學合作及人才培育核心價值出發，培育創新娛樂產業在地化人才並活絡創新創業環境，促成廠商投資。
0200 業務費	10,906		2.各項經費明細如次：
0250 按日按件計資酬金	20		(1)委辦費10,556千元：包含研提跨虛實科技特色教材，透過舉辦系列教育訓練課程、工作坊等，完成人才培育300人次及媒合60人次，促成廠商或產業團體投資1家次，完成跨虛實科技應用產業人才培育就業或就學狀況調查報告1份。
0251 委辦費	10,556		(2)按日按件計資酬金20千元：邀請學者、專家出席本計畫相關指導會議，提供專業諮詢所支給出席費等費用。
0279 一般事務費	250		(3)一般事務費250千元：包含邀請專家、學者出席本計畫相關會議資料印製及雜支
0291 國內旅費	80		

加工出口區管理處及所屬
歲出計畫提要及分支計畫概況表
中華民國108年度

經資門併計

單位：新臺幣千元

工作計畫名稱及編號		預算金額	
5226800400 園區產業升級		75,478	
分支計畫及用途別科目	金額	承辦單位	說明
			<p>等費用。</p> <p>(4)國內旅費80千元：學者、專家出席本計畫相關會議、交流會差旅費。</p>

**加工出口區管理處及所屬
歲出計畫提要及分支計畫概況表**

經資門併計

中華民國108年度

單位：新臺幣千元

工作計畫名稱及編號	5926800100 一般行政	預算金額	349,996
-----------	-----------------	------	---------

計畫內容：
一般行政管理工作的秘書、人事、政風、主計、資訊等業務。

預期成果：
使本處各項業務計畫順利推展，建置整合性之網路資訊平台，提升行政效能及效率。

分支計畫及用途別科目	金額	承辦單位	說明
01 人員維持	330,498	加工出口區管理處及所屬	本項分支計畫包括職員263人、聘用2人、約僱9人、技工4人、駕駛7人、工友11人，共計296人之相關人事費。
0100 人事費	330,498		
0103 法定編制人員待遇	206,074		
0104 約聘僱人員待遇	5,221		
0105 技工及工友待遇	8,658		
0111 獎金	52,477		
0121 其他給與	4,435		
0131 加班值班費	12,398		
0143 退休離職儲金	20,052		
0151 保險	21,183		
02 基本行政工作維持	16,270	加工出口區管理處及所屬	一般性事務工作，係秘書、人事、政風、主計及資訊等單位所需之經常性業務維持經費。包括： 1.員工在職進修補助費91千元及派員參加各項專業訓練256千元，共計347元。 2.辦公大樓水費74千元及電費2,349千元，共計2,423千元。 3.郵資、電話費等經費1,713千元。 4.辦公大樓影印機、傳真機及電信交換機等租用費866千元。 5.公務車牌照稅28千元及燃料使用費24千元等，共計52千元。 6.公務車、辦公大樓房屋險保險費53千元，對業務活動保險7千元，共計60千元。 7.辦理性平及各項業務講習講座鐘點費146千元。 8.公務汽機車油料費、汰換LED燈及文具紙張、書報雜誌等物品，共計2,881千元。 9.一般事務費2,888千元，明細如下： (1)辦公場所清潔費700千元。 (2)各項法規、統計資料及預算表報等印製費214千元。 (3)更換各項統計看板費用20千元。
0200 業務費	15,982		
0201 教育訓練費	347		
0202 水電費	2,423		
0203 通訊費	1,713		
0219 其他業務租金	866		
0221 稅捐及規費	52		
0231 保險費	60		
0250 按日按件計資酬金	146		
0271 物品	2,881		
0279 一般事務費	2,888		
0282 房屋建築養護費	872		
0283 車輛及辦公器具養護費	425		
0284 設施及機械設備養護費	857		
0291 國內旅費	2,071		
0295 短程車資	7		
0299 特別費	374		
0400 獎補助費	288		
0475 獎勵及慰問	288		

**加工出口區管理處及所屬
歲出計畫提要及分支計畫概況表**
中華民國108年度

經資門併計

單位：新臺幣千元

工作計畫名稱及編號		預算金額	
5926800100 一般行政		349,996	
分支計畫及用途別科目	金額	承辦單位	說明
			(4)召開記者會費用及攝影經費58千元、贈送國內外貴賓紀念品102千元，共計160千元。
			(5)業務宣導費用219千元。
			(6)員工文康活動592千元。
			(7)員工健康檢查費用147千元。
			(8)辦理專題演講、資訊安全訓練課程、提升服務品質及業務法規講習等經費300千元。
			(9)提升員工英語、專書閱讀及購買專業書籍等經費40千元。
			(10)環境佈置、業務會議誤餐費用及其他什項支出等經費222千元。
			(11)辦理政風業務、安全防護及反貪工作等經費124千元。
			(12)性別平等業務及講習說明會經費90千元、人事業務績效考核及人事其他業務雜支60千元。
			10. 房屋建築養護修繕費872千元。
			11. 公務汽機車養護費138千元、辦公器具養護費287千元，共計425千元。
			12. 本處污水處理費、冷氣機、電話總機、印表機及刷卡鐘等設備維護費857千元。
			13. 國內旅費2,071千元。
			14. 洽公短程車資7千元。
			15. 處長1人及分處長4人特別費374千元。
			16. 退休人員三節慰問金288千元。
03 資訊管理	3,228	加工出口區管理處及所屬	1. 數據電路、網路通訊費2,976千元。
0200 業務費	3,228		2. 購置噴墨卡匣、感熱碳粉、報表紙等電腦耗材132千元。
0203 通訊費	2,976		3. 國內出差旅費120千元。
0271 物品	132		
0291 國內旅費	120		

**加工出口區管理處及所屬
歲出計畫提要及分支計畫概況表**

經資門併計

中華民國108年度

單位：新臺幣千元

工作計畫名稱及編號	5926801020 加工出口區管理	預算金額	103,927
計畫內容： 係辦理加工出口區政策之綜合規劃、投資貿易業務、勞工行政、環境保護及景觀綠化、土地開發規劃及管理、招商行銷及駐區員警等業務。		預期成果： 促進投資及國際貿易，強化加工出口區開發及管理。	
分支計畫及用途別科目	金額	承辦單位	說明
01 綜合規劃	363	加工出口區管理處及所屬	1.購買文具用品及專業書籍等61千元。
0200 業務費	363		2.印製為民服務品質文件40千元、辦理各項業務經費50千元，研究發展專題工作經費20千元，共計110千元。
0271 物品	61		3.國內出差旅費192千元。
0279 一般事務費	110		
0291 國內旅費	192		
02 投資貿易業務	1,963	加工出口區管理處及所屬	1.投資審查委員兼職費176千元。
0200 業務費	1,963		2.辦理各項業務講習講座鐘點費10千元。
0241 兼職費	176		3.參加世界自由區組織會議年費55千元。
0250 按日按件計資酬金	10		4.參加國內組織年費10千元。
0261 國際組織會費	55		5.文具紙張、廠商相片沖洗費及訂閱報章雜誌圖書等97千元。
0262 國內組織會費	10		6.一般事務費432千元，明細如下：
0271 物品	97		(1)印製投資指南手冊、中英文簡介資料及辦理投資業務支出165元。
0279 一般事務費	432		(2)輔導廠商轉型宣導座談訪問費用、辦理產官學研訓座談會及工商業務法令講習等經費計202千元。
0291 國內旅費	937		(3)辦理外貿人員聯誼會及外貿業務法令講習等經費65千元。
0293 國外旅費	246		7.國內出差旅費937千元。
03 勞工行政、環境保護及景觀綠化	2,046	加工出口區管理處及所屬	8.出席園區發展相關國際會議180千元及出國辦理業務考察與招商行銷業務66千元，共計246千元。
0200 業務費	1,362		1.辦理各項業務講習講座鐘點費59千元。
0250 按日按件計資酬金	59		2.購置工業安全衛生書籍、文具用品及非消耗品等52千元。
0271 物品	52		3.一般事務費563千元，明細如下：
0279 一般事務費	563		(1)印製勞基法令40千元。
0291 國內旅費	688		(2)辦理勞工法令、職工福利宣導、工業安全衛生檢查研習、就業服務及舉辦工會幹部教育訓練等133千元。
0400 獎補助費	684		(3)辦理促進就業行政業務等經費164千元。
0437 對國內團體之捐助	684		(4)辦理性別平等宣導業務及講習說明會139千元、勞資爭議處理37千元及區外公害

**加工出口區管理處及所屬
歲出計畫提要及分支計畫概況表**

經資門併計

中華民國108年度

單位：新臺幣千元

工作計畫名稱及編號		預算金額	
5926801020 加工出口區管理		103,927	
分支計畫及用途別科目	金額	承辦單位	說明
			糾紛處理費50千元，共計226千元。
			4.國內出差旅費688千元。
			5.補助工聯會542千元，補助民間勞資爭議仲介團體協進會142千元，共計684千元。
04 土地開發規劃及管理	440	加工出口區管理	1.文具紙張、訂閱刊物10千元。
0200 業務費	440	處及所屬	2.印製招標文件及各種表報40千元，辦理區內土地簽證、各種公證、建築管理及法律諮商等90千元，共計130千元。
0271 物品	10		3.國內出差旅費300千元。
0279 一般事務費	130		
0291 國內旅費	300		
05 招商行銷	685	加工出口區管理	1.購置文件紙張等計35千元。
0200 業務費	685	處及所屬	2.辦理國內外招商活動經費161千元，辦理招商行銷業務經費159千元，共計320千元。
0271 物品	35		3.國內出差旅費330千元。
0279 一般事務費	320		
0291 國內旅費	330		
06 補助加工出口區作業基金駐區員警經費	98,430	加工出口區管理處及所屬	補助加工出口區作業基金駐區員警經費98,430千元。
0400 獎補助費	98,430		
0432 對特種基金之補助	98,430		

**加工出口區管理處及所屬
歲出計畫提要及分支計畫概況表**

經資門併計

中華民國108年度

單位：新臺幣千元

工作計畫名稱及編號	5926809011 交通及運輸設備	預算金額	1,026
-----------	--------------------	------	-------

計畫內容：
汰換交通及運輸設備。

預期成果：
增進本處業務之推動。

分支計畫及用途別科目	金額	承辦單位	說明
01 汰換交通運輸設備	1,026	加工出口區管理處及所屬	汰換公務轎車1輛並設置汽車充電樁設備。
0300 設備及投資	1,026		
0302 房屋建築及設備費	86		
0305 運輸設備費	940		

經資門併計

單位：新臺幣千元

計畫內容： 依經常支出總額百分之一範圍內編列，以備執行歲出預算經費不足及業務臨時之需。	預期成果： 維持業務順利推展。
--	--------------------

— 30 —

**加工出口區管理處及所屬
各項費用彙計表**

中華民國108年度

單位：新臺幣千元

工作計畫名稱及編號 第一、二級用途別 科目名稱及編號	5926800100 一般行政	5226800400 園區產業升級	5926801020 加工出口區管理	5926809011 交通及運輸設備	5926809800 第一預備金	合 計
合 計	349,996	75,478	103,927	1,026	100	530,527
0100 人事費	330,498	-	-	-	-	330,498
0103 法定編制人員待遇	206,074	-	-	-	-	206,074
0104 約聘僱人員待遇	5,221	-	-	-	-	5,221
0105 技工及工友待遇	8,658	-	-	-	-	8,658
0111 獎金	52,477	-	-	-	-	52,477
0121 其他給與	4,435	-	-	-	-	4,435
0131 加班值班費	12,398	-	-	-	-	12,398
0143 退休離職儲金	20,052	-	-	-	-	20,052
0151 保險	21,183	-	-	-	-	21,183
0200 業務費	19,210	75,478	4,813	-	-	99,501
0201 教育訓練費	347	-	-	-	-	347
0202 水電費	2,423	-	-	-	-	2,423
0203 通訊費	4,689	-	-	-	-	4,689
0219 其他業務租金	866	-	-	-	-	866
0221 稅捐及規費	52	-	-	-	-	52
0231 保險費	60	-	-	-	-	60
0241 兼職費	-	-	176	-	-	176
0250 按日按件計資酬金	146	51	69	-	-	266
0251 委辦費	-	74,627	-	-	-	74,627
0261 國際組織會費	-	-	55	-	-	55
0262 國內組織會費	-	-	10	-	-	10
0271 物品	3,013	-	255	-	-	3,268
0279 一般事務費	2,888	580	1,555	-	-	5,023
0282 房屋建築養護費	872	-	-	-	-	872
0283 車輛及辦公器具養護費	425	-	-	-	-	425
0284 設施及機械設備養護費	857	-	-	-	-	857
0291 國內旅費	2,191	220	2,447	-	-	4,858
0293 國外旅費	-	-	246	-	-	246
0295 短程車資	7	-	-	-	-	7
0299 特別費	374	-	-	-	-	374

**加工出口區管理處及所屬
各項費用彙計表**

中華民國108年度

單位：新臺幣千元

工作計畫名稱及編號 第一、二級用途別 科目名稱及編號	5926800100 一般行政	5226800400 園區產業升級	5926801020 加工出口區管 理	5926809011 交通及運輸設 備	5926809800 第一預備金	合 計
0300 設備及投資	-	-	-	1,026	-	1,026
0302 房屋建築及設備費	-	-	-	86	-	86
0305 運輸設備費	-	-	-	940	-	940
0400 獎補助費	288	-	99,114	-	-	99,402
0432 對特種基金之補助	-	-	98,430	-	-	98,430
0437 對國內團體之捐助	-	-	684	-	-	684
0475 獎勵及慰問	288	-	-	-	-	288
0900 預備金	-	-	-	-	100	100
0901 第一預備金	-	-	-	-	100	100

本 頁 空 白

加工出口區管
歲出一級用途
中華民國

科 目				經 常 支				
款	項	目	節	名 稱	人事費	業務費	獎補助費	債務費
13				經濟部主管	330,498	99,501	99,402	
	8			加工出口區管理處及所屬	330,498	99,501	99,402	
				科學支出	-	75,478	-	
		1		園區產業升級	-	75,478	-	
				工業支出	330,498	24,023	99,402	
		2		一般行政	330,498	19,210	288	
		3		加工出口區業務	-	4,813	99,114	
		1		加工出口區管理	-	4,813	99,114	
		4		一般建築及設備	-	-	-	
		1		交通及運輸設備	-	-	-	
		5		第一預備金	-	-	-	

理處及所屬
別科目分析表
108年度

單位：新臺幣千元

出		資 本 支 出					合 計
預備金	小計	業務費	設備及投資	獎補助費	預備金	小計	
100	529,501	-	1,026	-	-	1,026	530,527
100	529,501	-	1,026	-	-	1,026	530,527
-	75,478	-	-	-	-	-	75,478
-	75,478	-	-	-	-	-	75,478
100	454,023	-	1,026	-	-	1,026	455,049
-	349,996	-	-	-	-	-	349,996
-	103,927	-	-	-	-	-	103,927
-	103,927	-	-	-	-	-	103,927
-	-	-	1,026	-	-	1,026	1,026
-	-	-	1,026	-	-	1,026	1,026
100	100	-	-	-	-	-	100

加工出口區管
資本支出
中華民國

科				目	設 備			
款	項	目	節	名 稱 及 編 號	土地	房屋建築及設備	公共建設及設施	機械設備
13	8	4	1	0026000000 經濟部主管		86		
				0026800000 加工出口區管理處及所屬		86		
				5926800000 工業支出		86		
				5926809000 一般建築及設備		86		
				5926809011 交通及運輸設備		86		

理處及所屬
分析表
108年度

單位：新臺幣千元

及 投 資					其他資本支出	合 計
運輸設備	資訊軟硬體設備	雜項設備	權 利	投 資		
940	-	-	-	-	-	1,026
940	-	-	-	-	-	1,026
940	-	-	-	-	-	1,026
940	-	-	-	-	-	1,026
940	-	-	-	-	-	1,026

**加工出口區管理處及所屬
人事費彙計表**

中華民國108年度

單位：新臺幣千元

人 事 費 別	金 額	說 明
一、民意代表待遇	-	
二、政務人員待遇	-	
三、法定編制人員待遇	206,074	職員263人。
四、約聘僱人員待遇	5,221	聘用2人、約僱9人，共計11人。
五、技工及工友待遇	8,658	技工4人、駕駛7人、工友11人，共計22人。
六、獎金	52,477	考績獎金24,897千元、特殊功勳獎金54千元、年終工作獎金27,526千元，共計52,477千元。
七、其他給與	4,435	休假補助4,435千元。
八、加班值班費	12,398	1. 超時加班費3,863千元(包含管理處1,767千元，臺中分處529千元，高雄分處783千元，中港分處437千元，屏東分處347千元)，總計3,863千元。 2. 不休假加班費8,535千元 3. 以上，加班值班費共計12,398千元。
九、退休退職給付	-	
十、退休離職儲金	20,052	職員退休離職儲金公提部分18,425千元、約聘僱人員離職儲金370千元、技工及工友退休提撥金1,257千元，共計20,052千元。
十一、保險	21,183	現職人員健保保險費補助12,899千元、公保保險費補助6,819千元、勞保保險費補助1,465千元，共計21,183千元。
十二、調待準備	-	
合 計	330,498	

本 頁 空 白

加工出口區管
預算員額

中華民國

科 目				員 額 (單位：														
款	項	目	節	名 稱	職 員		警 察		法 警		駐 警		工 友		技 工		駕 駛	
					本年度	上年度	本年度	上年度	本年度	上年度	本年度	上年度	本年度	上年度	本年度	上年度	本年度	上年度
13				0026000000 經濟部主管	263	263	-	-	-	-	-	-	11	12	4	5	7	9
	8			0026800000 加工出口區管理處 及所屬	263	263	-	-	-	-	-	-	11	12	4	5	7	9
		2		5926800100 一般行政	263	263	-	-	-	-	-	-	11	12	4	5	7	9

理處及所屬
明細表
108年度

單位：新臺幣千元

人								年 需 經 費			說 明
聘 用		約 僱		駐外雇員		合 計		本 年 度	上 年 度	比 較	
本年度	上年度	本年度	上年度	本年度	上年度	本年度	上年度				
2	2	9	9	-	-	296	300	318,100	306,254	11,846	1. 本年度296人，與上年度300人減少4人，年需人事費318,100千元。(不含加值班費) 2. 本年度非以人事費支付之「勞務承攬」支出，係「一般行政-基本行政工作維持」計畫預計進用2人700千元。
2	2	9	9	-	-	296	300	318,100	306,254	11,846	
2	2	9	9	-	-	296	300	318,100	306,254	11,846	

**加工出口區管理處及所屬
公務車輛明細表**

中華民國108年度

單位：新臺幣千元

車輛數	車 輛 種 類	乘客人數 不含司機	購置 年月	汽缸總 排氣量 (立方公分)	油料費			養護費	其 他	備 註
					數量(公升)	單價(元)	金額			
	現有車輛：									
1	首長專用車	4	101.04	1,800	1,668	30.40	51	51	24	4682-K3。
1	轎式小客車	4	90.03	1,995	0	0.00	0	7	137	油電混合車。 ZI-2443。 預計108年1月 份汰換一般公 務轎車。
1	轎式小客車	4	104.04	1,800	1,668	30.40	51	34	14	AKQ-0283。
1	轎式小客車	4	106.06	1,798	1,668	30.40	51	26	14	ATJ-7763。
1	轎式小客車	4	107.05	1,800	1,668	30.40	51	8	14	AXD-0036。
2	一般公務用機車	2	86.07	125	200	30.40	6	3	2	XNW-065、XLN-752
5	一般公務用機車	5	87.08	125	491	30.40	15	9	6	XLN-735、XLN-736、XLN-737、XLN-738、XLN-739
	合 計				7,363		224	138	211	

本 頁 空 白

預算員額：	職員	263 人	技工	4 人
	警察	0 人	駕駛	7 人
	法警	0 人	聘用	2 人
	駐警	0 人	約僱	9 人
	工友	11 人	駐外雇員	0 人

合計： 296 人

加工出口區管
現有辦公房

中華民國

區 分	自有				無償借用		
	單位數	面積	取得成本	年需養護費	單位數	面積	年需養護費
一、辦公房屋	8	40,392.42	511,658	872	-	-	-
二、機關宿舍	-	-	-	-	-	-	-
1 首長宿舍	-	-	-	-	-	-	-
2 單房間職務宿舍	-	-	-	-	-	-	-
3 多房間職務宿舍	-	-	-	-	-	-	-
三、其他	-	-	-	-	-	-	-
合 計		40,392.42	511,658	872		-	-

舍明細表

單位：新臺幣千元，平方公尺

[illegible]

加工出口區管
補助經費
中華民國

補 助 計 畫	計 畫 起 訖 年 度	補 助 內 容	接受補助 機關列入 預算年度	補 助	
				經 常	特 種
				人 事 費	業 務 費
合計				-	98,430
1.5926801020				-	98,430
加工出口區管理					
(1)補助加工出口區作業基 01				-	98,430
金					
[1]補助特種基金	108-108	補助加工出口區作業基金駐 區員警經費。	108	-	98,430

理處及所屬
分析表
108年度

單位：新臺幣千元

經 費 之 用 途 分 析				
門	資	本	門	合 計
其 它	土 地	營 建 工 程	其 它	
-	-	-	-	98,430
-	-	-	-	98,430
-	-	-	-	98,430
-	-	-	-	98,430

加工出口區管
捐助經費
中華民國

捐 助 計 畫	計 畫 起 訖 年 度	捐 助 對 象	捐 助 內 容	捐 助
				經 常 人 事 費
合計				684
1.對團體之捐助				684
0437 對國內團體之捐助				684
(1)5926801020				684
加工出口區管理				
[1]補助工聯會	2 108-108	台灣加工出口區 產業工會聯合會	依據推展勞工政策及工會法 第28條規定繼續比照省市總 工會援例酌予補助其會務經 費。	542
[2]補助勞資關係協進會	3 108-108	中華民國加工出 口事業勞資關係 協進會	依據推展勞工政策比照其他 縣市政府-補助成立民間中 介團體(勞資關係協進會)組 織並督促其發揮應有功能。	142
2.對個人之捐助				-
0475 獎勵及慰問				-
(1)5926800100				-
一般行政				-
[1]退休人員三節慰問金	1 108-108	加工出口區退休 人員	退休人員三節慰問金。	-

理處及所屬
分析表
108年度

單位：新臺幣千元

經 費 之 用 途 分 析		門 本 門		合 計
業 務 費	其 他	營 建 工 程	其 他	
-	288	-	-	972
-	-	-	-	684
-	-	-	-	684
-	-	-	-	684
-	-	-	-	542
-	-	-	-	142
-	288	-	-	288
-	288	-	-	288
-	288	-	-	288
-	288	-	-	288

**加工出口區管理處及所屬
派員出國計畫預算總表**

中華民國108年度

單位：新臺幣千元

類 別	本 年 度 計畫項數	本 年 度 預 計 人 天	本 年 度 預算 數	上 年 度 計畫項數	上 年 度 核 定 人 天	上 年 度 預算 數
合 計	2	12	246	2	12	246
考 察	1	6	66	1	6	66
視 察	-	-	-	-	-	-
訪 問	-	-	-	-	-	-
開 會	1	6	180	1	6	180
談 判	-	-	-	-	-	-
進 修	-	-	-	-	-	-
研 究	-	-	-	-	-	-
實 習	-	-	-	-	-	-

本 頁 空 白

加工出口區管
派員出國計畫預
中華民國

計畫名稱及領域代碼	擬前往國家	擬拜會或視察機構	拜 會 內 容	預計前往期間	預計天數	擬派人數
一・考察 01 招商及拓展商機91	日本	日本商社、跨國企業及相關政府機構	拜訪當地日本商社、跨國企業及相關政府機構並舉行招商說明會，引進新技術，招商引資。	108.01-108.12	6	1

理處及所屬
算類別表一考察、視察、訪問
108年度

單位：新臺幣千元

旅 費 預 算				歸屬預算科目	前三年內有無赴同一機構拜會	
交通費	生活費	辦公費	合 計		有/無	如有，說明其拜會內容
35	29	2	66	加工出口區管理	無	

加工出口區管
派員出國計畫預算類別表
中華民國

計畫名稱及領域代碼	擬前往國家或地區	主要會議議題 談判重點等	預計天數	擬派人數	旅 費	
					交通費	生活費
一．定期會議 01 出席園區發展相關國際會議 - 91	歐、亞、 美、非、 大洋洲	參加園區發展、科技新知或經貿交流等相關年會、研習會、國際會議或論壇。	6	1	99	71

理處及所屬
一開會、談判

108年度

單位：新臺幣千元

預 算		歸屬預算科目	最近三次有關同一出國計畫之實際執行情形			
辦公費	合 計		出 國 地 點	出國期間	出國人數	國 外 旅 費
10	180	加工出口區管理	杜拜	104.05	1	165
			杜拜	105.05	1	100
					-	-

加工出口區管
歲出按職能及
中華民國

職能 別分類	經濟性 分類	經常支				出
		消費支出	債務利息	補助地方	移轉民間	小計
總計		430,044	-	98,430	1,027	529,501
13 其他經濟服務		430,044	-	98,430	1,027	529,501

理處及所屬
經濟性綜合分類表
108年度

單位：新臺幣千元

106年度							
資		本		支		出	總計
資本形成	土地購入	增資	補助地方	移轉民間	小計		
1,026	-	-	-	-	1,026	530,527	
1,026	-	-	-	-	1,026	530,527	

加工出口區管
委辦經費
中華民國

委 辦 計 畫	計 畫 起 訖 年 度	委 辦 內 容	委 辦	
			經 常	
			用 人 費 用	業 務 費 用
合計			27,724	19,805
1.5226800400 園區產業升級			27,724	19,805
(1)高雄軟體園區數位科技 創新應用計畫	107-111	將透過「體感科技菁英計畫」及「體感科技應用計畫」等二項工作，委辦經費16,082千元(經常門16,082千元，資本門0千元)，期能提供專業人才及打造示範場域，帶動園區數位經濟發展。	5,840	4,172
(2)產業園區競爭力推升	105-108	將透過「創新加值服務平臺」、「學研能量鏈結合作」、「標竿亮點示範推動」等三項工作，委辦經費47,989千元(經常門47,989千元，資本門0千元)，期能優化園區產業發展環境，引領園區創新發展。	17,376	12,412
(3)創新娛樂產業在地化人才	107-110	本計畫以高雄軟體園區為核心，委辦經費為10,556千元(經常門10,556千元，資本門0千元)，從產學合作及人才培育核心價值出發，培育創新娛樂產業在地化人才並活絡創新創業環境，促成廠商投資。	4,508	3,221

理處及所屬
分析表
108年度

單位：新臺幣千元

經 費 之 用 途 分 析			
門	資	本	門
其 他	設 備 購 置	其 他	合 計
27,098	-	-	74,627
27,098	-	-	74,627
6,070	-	-	16,082
18,201	-	-	47,989
2,827	-	-	10,556

加工出口區管理處及所屬

立法院審議中央政府總預算案所提決議、附帶決議及注意辦理事項辦理情形報告表
中華民國 107 年度

決 議 、 附 帶 決 議 及 注 意 事 項		辦理情形
項次	內容	
總預算案		
壹、通案決議部分		
一	107 年度中央政府總預算案針對各機關及所屬統刪項目如下：(僅節錄經濟部主管部分) 1. 大陸地區旅費：統刪 25%。 2. 國外旅費及出國教育訓練費：除法律義務支出及接機接艦不刪外，其餘統刪 5%，其中中央地質調查所改以其他項目刪減替代，科目自行調整。 3. 委辦費：除法律義務支出不刪外，其餘統刪 3%。 4. 水電費：統刪 1%。 5. 政策宣導費：統刪 3%。 6. 設備及投資：除資產作價投資不刪外，其餘統刪 9.2%，其中工業局、國際貿易局及所屬改以其他項目刪減替代，科目自行調整。 7. 對國內團體之捐助與政府機關間之補助：除法律義務支出不刪外，其餘統刪 3%。 8. 對地方政府之補助：除法律義務支出及一般性補助款不刪外，其餘統刪 2%。	遵照辦理。
二	依全國軍公教員工待遇支給要點第四、(三)、2 點規定：「……居住公有房舍之現職軍公教員工，應由服務機關學校按月將所併入之房租津貼數額扣繳公庫。……。」又依行政院訂頒中央各機關職務宿舍管理費收費基準第 1 點規定：「各機關提供職務宿舍予借用人住用，應依職務宿舍管理費收費基準表按月計收職務宿舍管理費。」107 年	決議內容尚無本處應辦理事項。

決 議 、 附 帶 決 議 及 注 意 事 項		辦理情形
項次	內容	
	度中央政府總預算案之「其他收入—雜項收入—其他雜項收入」科目內，即據此編列各機關借用宿舍員工自薪資扣回繳庫數及宿舍管理費收入合計2億2千萬餘元。行政院雖已訂定職務宿舍管理費最低收費基準，然僅規定各機關「得」依宿舍座落區位、使用設備及必要之維修費用等因素調高職務宿舍管理費，惟實務上，各機關多僅依最低標準收取管理費，又因行政院所訂收費基準偏低，致近年各機關管理費收入均不足支應宿舍相關維護成本，仍需國庫額外進行補貼，顯非妥當。要求行政院依中央各機關職務宿舍管理費收費基準第4點規定定期檢討。	
三	據 105 年度中央政府總決算財產目錄顯示，截至該年底公務用財產帳面價值約 4.4 兆元，房屋建築及設備項目中扣除作業使用及撥交地方政府機關後之總值為 3,834 億餘元，其中各機關自有辦公廳舍計有 1 萬 7,121 棟，面積約 2,869 萬餘平方公尺；政府資產規模龐大，房地閒置亦屢有所聞，而近年各機關辦公廳舍租金預算雖已呈遞減狀態，107 年度預算案仍逾 20 億元，有賡續檢討必要。中央政府財產數額龐大，國有房地閒置時有所聞，惟每年仍需編列高額租金預算，顯示國家資源運用效率有待提升，要求各機關應儘速檢討租用現址房舍之必要性及適當性，儘量運用現有國有房舍，俾國家資源有效運用。	決議內容尚無本處應辦理事項。
四	107 年度中央政府總預算案各機關編列資本支出合計 3,011 億 6,745 萬 4 千元，其中「公共建設及設施」編列 509 億 6,818 萬 7 千元，金額龐鉅，	決議內容尚無本處應辦理事項。

決 議 、 附 帶 決 議 及 注 意 事 項		辦理情形
項次	內容	
	<p>且多數計畫係配合國家經濟建設發展需要編列，故公共工程能否如期如質完成，攸關政府施政效能。依政府採購法第 70 條第 3 項規定：「中央及直轄市、縣（市）政府應成立工程施工查核小組，定期查核所屬（轄）機關工程品質及進度等事宜。」另依同條第 4 項規定，應訂定工程施工查核作業辦法以資遵循。公共工程採購案件執行上屢傳爭議，惟近年工程採購案件施工查核比率不高，另部分主管機關查核小組查核件數亦未達規定比率，復未妥善運用「政府採購資訊查詢系統」篩選異常關聯案件，皆應檢討改善，為有效監督施工品質及執行進度，要求行政院及其所相關機關應再加強查核件數，及妥善運用「政府採購資訊查詢系統」篩選異常關聯案件，以杜採購案件爭議之發生，俾使工程如期如質完成。</p>	
五	<p>依據審計部監督 106 年度行政院工程會列管 1 億元以上公共建設計畫預算執行情形，106 年度列管之公共建設計畫共有 208 件，截至 6 月底執行率（累計執行數/累計分配數）未達 80%之計畫計有 42 件（占列管總件數 20.19%），其中 21 件執行率甚至未達 50%（占列管總件數 10.10%）。又上述 42 件執行率未達 80%公共建設計畫以交通部 16 件最多，倘以占該部會列管計畫件數比，以退輔會 33.33%（2 件）為最高，內政部 26.67%（5 件）次之，文化部 25.00%（3 件）再次之，另執行率未達 50%公共建設計畫占比最高之部會仍為退輔會 33.33%（2 件），文化部 16.67%（2 件）次之，經濟部 12.20%（5 件）再次之。部分公共建設計畫仍有執行情</p>	決議內容尚無本處應辦理事項。

決議、附帶決議及注意事項		辦理情形
項次	內容	
	形不佳，或無法達成其原訂目標效益等，主要係計畫相關前置作業未盡完善或監督管理機制仍有不足等所致，為使政府投入公共建設之資源得以達成預期效益，要求行政院應積極強化公共建設計畫之前期規劃作業及監督管理機制。	
六	107 年度總預算案編列科技發展計畫經費 977 億元，加計前瞻基礎建設計畫特別預算 107 年度編列數 174 億元、國防科技經費 81 億元、營業與非營業特種基金編列之研發支出 228 億元，合共 1,460 億元，較 106 年度相同基礎預算數增加 121 億元，約增 9.1%，顯示政府對科技研發之重視。然全球智慧財產權爭議如火如荼展開，我國廠商之產品輸出美國市場，屢遭受國際專利訴訟威脅及美國關稅法 337 條款之控告，惟國內研究機構提起之反制訴訟或控告案件僅 10 餘件，反制訴訟能量恐不足。為有效降低國內廠商專利費用與智財權糾紛之風險，應盤點現行產業鏈技術缺口，布局研發關鍵性專利，並善加利用現有之專利，以形成完整、嚴密之專利保護網，俾面對激烈國際智財權競爭情勢。	決議內容尚無本處應辦理事項。
七	107 年度中央政府總預算案編列科技發展計畫 977 億元，加計前瞻基礎建設計畫特別預算案 174 億元、國防科技經費 81 億元及營業與非營業特種基金 228 億元，總計 1,460 億元（較上年度增加 121 億元，增幅 9.04%）。其中 977 億元為中央研究院 115 億元、科技部 394 億元、行政院國家科學技術發展基金跨部會署計畫 16 億元及其餘機關 452 億元（包括生命科技 115 億	決議內容尚無本處應辦理事項。

決議、附帶決議及注意事項		辦理情形
項次	內容	
	元、環境科技 30 億元、資通電子 102 億元、工程科技 101 億元、人社科服 65 億元及科技政策 39 億元)。中央政府逐年增編科技發展支出，且全國研發經費占國內生產毛額比率已逾 3%，惟政府鉅額科學技術研究支出卻未能發揮領頭羊效益並契合產業關鍵技術需求，致我國技術貿易逆差持續加劇，產業發展備受箝制，要求行政院應務實檢討並研擬積極對策，逐步改善技術貿易逆差問題。	
八	107 年度中央政府總預算案編列科學支出 1,057 億元，較 106 年度預算數 1,134 億元減少 77 億元，減幅 6.79%；其中資本支出自 500 億元降為 409 億元，遽減 91 億元，減幅 18.20%，又資本支出除用於土地建築，主要為購置儀器設備。按金額 500 萬元（含）以上之貴重儀器為國家耗費鉅額公帑購買，應積極研謀提升使用效能，方屬妥適。惟經檢視中央政府各機關所提供資料顯示，部分貴重儀器之使用時數及使用收入偏低。部分機關貴重儀器近年使用時數偏低，且大部分儀器設備未能創造租金與其他使用收入，顯示使用效能未臻理想。貴重儀器乃為公共資源，若其對政府部門或研究機構未能產生合理回饋，形成政府研發資金運用之良性循環，恐招致外界非議，長期以往亦不利創新研發之推動，要求檢討改善。	決議內容尚無本處應辦理事項。
九	為推動資源共享理念及貴重儀器設備之有效管理運用，103 年 5 月行政院科技會報決議，請科技會報辦公室協調科技部、教育部等相關部會，建置貴重儀器開放共同管理平台，將政府補助經費購買之貴重儀器資訊，以雲端管理系	決議內容尚無本處應辦理事項。

決 議 、 附 帶 決 議 及 注 意 事 項		辦理情形
項次	內容	
	統開放提供國內各研究機關或學術單位查詢運用。惟執行結果，中央各機關500萬元（含）以上貴重儀器置於開放共同管理平台之比率偏低，且供他用時數亦少。全球主要國家均相當重視科技資源共享，並透過完善法制以促進科技資源之共享。我國雖已建置貴重儀器開放共同管理平台，惟未建立促進開放之激勵引導機制、或未建立相應之開放、運行、維護、使用管理制度，致各機關配合意願不高，從而無法發揮資源共享之效益。又各機關貴重儀器提供予業界、其他法人研究機構及學界等之使用時數亦偏低，共享機制之效果並未顯著，執行推廣績效難謂有成，要求各部會應參酌科技部貴重儀器共同使用服務計畫之運作及管理模式，完善現行機制，強化貴重儀器共同開放之廣度，以營造優質產學研發資源共享環境。	
十	中央各部會依其業務職掌透過各種計畫型補助款項，協助地方政府推動相關業務，理應對地方政府所提申請補助計畫之可行性及執行能力嚴加審核，並對補助案竣工後之使用情形妥為追蹤管控，俾使預算資源得以有效運用，然極少數部會仍時有預、決算差異甚大及設施低度使用情況，要求行政院應督導所屬機關強化事前計畫審核、執行過程及竣工後使用狀況之督考機制，以提升各補助案件執行成效。	決議內容尚無本處應辦理事項。
十一	行政院及所屬機關資訊業務委外經費107年度預算案數合計73.9億元，較106年度預算數67.7億元約增加6.2億元（增幅9.2%），占資訊設備相關經費130.1億元比率56.8%。檢視我國中央行政機關資訊業務委外辦理近年之	遵照辦理。

決 議 、 附 帶 決 議 及 注 意 事 項		辦理情形
項次	內 容	
	發展情形，其居高不下之委外經費比率，恐將面臨潛在之資安風險。我國中央政府行政機關受限於資訊人力、經費資源，近年來推動資訊業務委外政策，其整體委外經費比率居高不下，又因欠缺妥適規範，加以資訊人力吃緊，爰面臨資訊業務主控性逐漸喪失及資安管理風險，要求行政院及所屬機關應積極檢討現行資訊業務委外政策，除應強化機關對委外建置之系統及軟硬體設施之主控性外，另應提供誘因鼓勵機關使用已開發之通用系統（如人事、薪資、公文等），減少系統重複建置，以節省公帑。此外，更應配合電子化政府計畫之推動，適時調整既有公務流程，促進整體人力資源運用效益，以達成提升政府資訊業務效率之預期目標。	
十二	107 年度中央政府各機關汰換、新購之公務車輛，優先採購「電動車輛」，以達到節能減碳、減少空污。	遵照辦理。
十三	鑑於 107 年度中央政府各機關派員出國計畫（僅公務預算部分，不包括機密預算部分、赴大陸計畫預算數、非營業基金及營業基金等）預算案數 11 億 3,169 萬 1 千元，國外旅費金額龐鉅。107 年度中央政府各機關派員出國計畫經費頗鉅，惟部分出國報告書未依規定登錄於公務出國報告資訊網，且部分機關出國報告歸屬限閱比例偏高，似有規避監督之嫌，要求行政院督促所屬機關檢討改進。	有關出國報告管理事項，本部係依院頒「行政院及所屬各機關出國報告綜合處理要點」相關規定之機制辦理。
十四	提供身心障礙者完善無障礙的工作環境，是政府及民間共同努力的目標，而對身心障礙者工作權益的保障，更是一個國家民主進步、社會發展的表徵。國家發展委員會於「105 年身心障礙者於	遵照辦理。

決 議 、 附 帶 決 議 及 注 意 事 項		辦 理 情 形
項 次	內 容	
	<p>公務機關資訊應用概況調查報告」指出，任職公務機關的身心障礙者，有高達 96.6%的比率需要使用電腦處理公務，而其使用公務系統之比率，依序為公文系統 78.8%、線上學習系統 71.0%、差勤系統 67.2%等。</p> <p>然而各機關公務系統在規劃設計時，多數並未考量身心障礙同仁之使用需求。國發會之調查報告亦指出，公務機關中有 70%以上的身心障礙者，需要透過同事協助才能使用公務系統完成工作。例如，視覺障礙者使用政府公文系統時，面臨圖片及按鈕沒有替代文字、需要使用滑鼠無法單以鍵盤操作等問題。顯示我國政府機關作業的高度 e 化，反而造成身心障礙者於職場面臨更多資訊系統障礙的考驗。</p> <p>國家發展委員會已於 106 年 10 月發布「政府機關公務系統無障礙指引」提供各機關參考，以逐步調整改善公務系統，提升整體工作環境之效率。然而該指引之發布並未同時訂定推動期程，恐將影響推動成效。</p> <p>爰此，要求總統府、立法院、司法院、考試院、監察院、行政院、行政院各部會行總處署、各省市政府、各縣市政府，與國營事業、行政法人等機關單位，於 107 年底前依據「政府機關公務系統無障礙指引」，改進公務系統之設計，以期完善我國無障礙公務環境之建置，並帶動公私部門保障及落實身障同仁工作權益。</p>	
貳、各組審查決議部分 經濟委員會審議結果 歲出部分第 13 款第 8 項加工出口區管理處		
一	有鑑於經濟部統計處公布 103 至 105	本案業於 107 年 2 月 23 日以經授加字

決議、附帶決議及注意事項		辦理情形
項次	內容	
	<p>年度製造業營業額統計值，分別為 27 兆 3,346 億元、26 兆 4,221 億元、25 兆 7,801 億元，104 及 105 年度營業額與 103 年度相較，成長率分別為-3.34%及-5.69%；而加工出口區前揭年度營業額分別為 3,821 億元、3,809 億元、3,771 億元，104 及 105 年度營業額與 103 年度相較，則分別為減少 0.31%及 1.31%，以上顯示，加工出口區營業額衰退幅度雖少於全體製造業，但營業額仍持續下降，且部分園區設立、遷入家數有限，而解散、遷出、撤銷、廢止之家數持續上升。為利園區永續經營，爰要求經濟部一個月內提出如何引進優質廠商設廠，深化各園區之群聚發展，維繫並穩定上下游或關聯產業之檢討改善專案報告。</p>	<p>第 10720060170 號函，將專案報告送立法院在案。</p>
二	<p>有鑑於加工出口區內部分廠房長期空置，不利於土地及廠房之利用，加工出口區管理處近年積極辦理私有建物使用情形異常之查核。根據該處清查結果顯示，私有建物使用情形異常之建物分屬於 35 家廠商，面積計 31 萬 3,570.4 平方公尺，主要位於高雄、臨廣、楠梓、屏東等園區，其中不乏有 95 年起即與園區終止租約者。經該處積極媒合招商及輔導，截至 106 年 7 月底止，去化結果包含已出租 7 家、已出售 11 家、輔導改善自用 10 家、列入前瞻計畫 5 家（皆位於 B2 廠房）及法拍中 2 家，統計去化家數已達 8 成，已初具成效；然而，廠房空置面積雖較 105 年度減少，但仍有近 1 千餘平方公尺閒置未利用。為提升閒置產業用地，爰要求經濟部儘速提升供需雙方之媒合效率，以達地利其用之目標。</p>	<p>(一)現況說明</p> <ol style="list-style-type: none"> 1. 本部加工出口區管理處(以下簡稱本部加工處)近年私有建物使用異常家數去化率已達 8 成，初具成效，僅高軟園區有近 1 千餘平方公尺閒置未利用，惟該空間分屬於 4 家廠商，該等廠商因營業狀況不佳已撤資並遷出，目前出售中，本部加工處將增加供需雙方之媒合效率，並鼓勵廠商儘快釋出空間，以利園區土地及建物之合理運用。 2. 另上開辦公室空置面積僅占高軟園區總樓地板面積 0.78% (1148.4 m²/146,890 m²)，對加工區整體營運影響尚屬輕微。 <p>(二)推動措施</p> <p>為提升園區建物出售媒合效率，本部加工處之積極作法如下：</p> <ol style="list-style-type: none"> 1. 改訂短期土地租約：針對閒置或低

決議、附帶決議及注意事項		辦理情形
項次	內容	
		<p>度利用之廠房，土地租約改一年期以下，並加倍計收土地租金，以加速廠商釋出閒置產業空間。</p> <p>2. 持續進行客制化招商媒合：針對新創產業之進駐需求，透過客制化之招商媒合手段，積極輔導廠商進駐。</p> <p>3. 建置土地建物資源供給平臺：以資訊化方式加速園區土地及廠房資訊交流與交換，以利土地資源有效運用及產業投資評估。</p> <p>(三)階段成果</p> <p>本部加工處近年積極媒合招商，針對私有建物使用異常廠商全力輔導活化，去化低度利用廠房已達8成，包含出租7家、出售11家、輔導改善自用10家、列入前瞻計畫5家及法拍中2家，創造投資額超過新臺幣75億元。</p> <p>(四)綜上所述，本部加工處已積極提升加工出口區建物租售媒合效率，俾持續強化園區投資動能，以利園區產業永續發展。</p>
三	有鑑於近年各加工出口園區內事業之中高齡員工逐漸退出，且30歲以下之青年較無意從事生產線工作，致青壯年員工占比逐漸減少，如100年度園區內職員及工人16(含15歲)至29歲之占比分別為25.15%及38.04%，105年度下降至21.08%及32.56%，30至34歲之占比亦由34.84%、29.61%下降至31.84%及29.24%，而35至44歲以上之占比則快速上升，短時間恐難以扭轉劣境。影響所致，長期勞動力不足將衍生廠商競爭力喪失，及投資誘因降低等後遺症，園區允宜積極開發青壯年人	本案業於107年2月23日以經授加字第10720060160號函，將專案報告送立法院在案。

決 議 、 附 帶 決 議 及 注 意 事 項		辦 理 情 形
項 次	內 容	
	力，並加強媒合工作，以減緩缺工壓力。為落實產業永續，爰要求經濟部一個月內提出如何積極開發人力以及加強媒合工作檢討改善專案報告。	
四	<p>依據經濟部加工出口區管理處統計，近三年園區管理收入呈現逐年下降，自103年度管理收入6億4,581萬9千元，降至105年度6億4,009萬元，減幅約為0.89%，主要係部分園區因大廠重整或遷出，影響整體營業額下降，惟查截至106年7月底止園區廠房空置面積共計1萬9,902.83平方公尺，雖然私有建物使用異常家數去化已近8成，具有初步成效，然高軟園區尚有部分廠房空置1,148.4平方公尺，且部分園區設立、遷入家數有限，爰請加工出口區管理處積極提升閒置產業用地媒合效能、促進廠房合理運用，俾利引進優質廠商設廠，深化各園區之群聚發展，以利園區永續經營。</p>	<p>(一)現況說明</p> <ol style="list-style-type: none"> 1. 本部加工出口區管理處(以下簡稱本部加工處)近年私有建物使用異常家數去化率已達8成，初具成效，僅高軟園區有近1千餘平方公尺閒置未利用，惟該空間分屬於4家廠商，該等廠商因營業狀況不佳已撤資並遷出，目前出售中，本部加工處將增加供需雙方之媒合效率，並鼓勵廠商儘快釋出空間，以利園區土地及建物之合理運用。 2. 另上開辦公室空置面積僅占高軟園區總樓地板面積0.78% (1148.4 m²/146,890 m²)，對加工區整體營運影響尚屬輕微。 <p>(二)推動措施</p> <p>為提升園區建物出售媒合效率，本部加工處之積極作法如下：</p> <ol style="list-style-type: none"> 1. 改訂短期土地租約：針對閒置或低度利用之廠房，土地租約改一年期以下，並加倍計收土地租金，以加速廠商釋出閒置產業空間。 2. 持續進行客制化招商媒合：針對新創產業之進駐需求，透過客制化之招商媒合手段，積極輔導廠商進駐。 3. 建置土地建物資源供給平臺：以資訊化方式加速園區土地及廠房資訊交流與交換，以利土地資源有效運用及產業投資評估。 <p>(三)階段成果</p> <p>本部加工處近年積極媒合招商，針</p>

決議、附帶決議及注意事項		辦理情形
項次	內容	
		<p>對私有建物使用異常廠商全力輔導活化，去化低度利用廠房已達 8 成，包含出租 7 家、出售 11 家、輔導改善自用 10 家、列入前瞻計畫 5 家及法拍中 2 家，創造投資額超過新臺幣 75 億元。</p> <p>(四)綜上所述，本部加工處已積極提升加工出口區建物租售媒合效率，俾持續強化園區投資動能，以利園區產業永續發展。</p>
五	經濟部加工出口區管理處統計，截至 105 年底園區缺工(工人)人數計 313 人，為近 3 年來最高，106 年 6 月底缺工人數雖降至 286 人，惟未見有緩解現象，顯示加工出口區仍存有缺工壓力。此外，園區內廠商亦面臨青壯年人力逐漸老化，女性勞動力逐漸退出等危機。爰要求經濟部加工出口區管理處應針對上述現象積極提出改善計畫與措施。	本案業於 107 年 2 月 23 日以經授加字第 10720060161 號函，將書面報告送立法院在案。
六	依加工出口區管理處統計，近 3 年園區之管理收入逐年下降，如 103 年度管理收入 6 億 4,581 萬 9 千元，104 年度降為 6 億 4,035 萬 3 千元，105 年度為 6 億 4,009 萬元，主要係園區廠商營業額下滑，依營業額計收之管理收入較預計減少所致，且解散、遷出、撤銷、廢止之家數持續上升，將不利園區永續經營。爰要求經濟部加工出口區管理處應提出相關改善報告及措施，以積極引進優質廠商設廠，同時深化各園區之群聚發展，維繫並穩定上下游或關聯產業，以充分發揮特色產業聚落之加值效益。	本案業於 107 年 2 月 23 日以經授加字第 10720060171 號函，將書面報告送立法院在案。
七	根據加工出口區管理處統計，截至 106 年 7 月底止園區廠房空置面積共計 1	<p>(一)現況說明</p> <p>1. 本部加工出口區管理處(以下簡稱</p>

決議、附帶決議及注意事項		辦理情形
項次	內容	
	<p>萬 9,902.83 平方公尺，可分為私有建物使用異常面積 1 萬 8,754.43 平方公尺，及廠商因營業額低落，已撤資遷出尚待出售面積 1,148.4 平方公尺。有鑑於廠房若長期空置，不利於土地及廠房之利用，其中閒置廠房皆位於高軟園區，該等廠商因營業狀況不佳已撤資並遷出。爰要求經濟部加工出口區管理處應積極提高供需雙方之媒合效率，並鼓勵廠商儘快釋出用地，以利園區土地及廠房之合理運用。</p>	<p>本部加工處)近年私有建物使用異常家數去化率已達 8 成，初具成效，僅高軟園區有近 1 千餘平方公尺閒置未利用，惟該空間分屬於 4 家廠商，該等廠商因營業狀況不佳已撤資並遷出，目前出售中，本部加工處將增加供需雙方之媒合效率，並鼓勵廠商儘快釋出空間，以利園區土地及建物之合理運用。</p> <p>2. 另上開辦公室空置面積僅占高軟園區總樓地板面積 0.78% (1148.4 m²/146,890 m²)，對加工區整體營運影響尚屬輕微。</p> <p>(二)推動措施</p> <p>為提升園區建物出售媒合效率，本部加工處之積極作法如下：</p> <ol style="list-style-type: none"> 1. 改訂短期土地租約：針對閒置或低度利用之廠房，土地租約改一年期以下，並加倍計收土地租金，以加速廠商釋出閒置產業空間。 2. 持續進行客制化招商媒合：針對新創產業之進駐需求，透過客制化之招商媒合手段，積極輔導廠商進駐。 3. 建置土地建物資源供給平臺：以資訊化方式加速園區土地及廠房資訊交流與交換，以利土地資源有效運用及產業投資評估。 <p>(三)階段成果</p> <p>本部加工處近年積極媒合招商，針對私有建物使用異常廠商全力輔導活化，去化低度利用廠房已達 8 成，包含出租 7 家、出售 11 家、輔導改善自用 10 家、列入前瞻計畫 5 家及法拍中 2 家，創造投資額超過新臺幣 75 億元。</p>

決 議 、 附 帶 決 議 及 注 意 事 項		辦理情形
項次	內容	
		(四)綜上所述，本部加工處已積極提升加工出口區建物租售媒合效率，俾持續強化園區投資動能，以利園區產業永續發展。
八	根據加工出口區管理處之資料顯示，特定業別如電子零組件製造業、電腦、電子產品及光學製品製造業、電力設備製造業及陸上運輸業等，近年為經常性缺工，由於上述業別多為勞力密集產業，長期勞動力不足將衍生廠商競爭力喪失，及投資誘因降低等後遺症，園區應積極開發青壯年人力，並加強媒合工作，以減緩缺工壓力，以免企業關廠反側造成失業率上升。爰要求經濟部加工出口區管理處應針對上述現象積極提出改善計畫與措施。	本案業於 107 年 2 月 23 日以經授加字第 10720060162 號函，將書面報告送立法院在案。
九	根據經濟部加工出口區管理處統計，103 年 12 月底至 105 年底，加工出口園區缺工家數從 8 家逐漸攀升為 15 家。其中不易徵到員工之職業別有管理員、技術員以及作業員等。其中以 105 年缺工人數統計 313 人為近 3 年來最高，106 年 6 月底缺工人數雖降至 286 人，惟未見有緩解現象，顯示加工出口區仍存有缺工壓力。爰要求經濟部加強媒合工作，以緩解缺工壓力。	(一)依加工出口區各業別短缺員工人數統計，其中製造業以電子零組件製造業與電腦、電子及光學製品製造業空缺數居多，空缺主要原因除「因應員工流動性需求」外，尚包括「勞動力供給不足」、「工作條件不具吸引力」及「學用落差技能不合」。 (二)本部加工處已擬定具體措施包括： 1. 辦理人才招募：定時定點徵才、提供就業資訊、就業促進研習。 2. 積極人力培訓：強化產學合作、網絡產學聯盟、菁英重點培訓、導入科技技術應用等。 (三)藉由上述措施持續協助徵才，建立產學合作機制，以減緩缺工問題並提升青壯年勞動力，落實產業永續。
十	根據經濟部加工出口區管理處 106 年統計，加工出口園區內廠房空置面積計	本案業於 107 年 2 月 23 日以經授加字第 10720060180 號函，將書面報告送立

決 議 、 附 帶 決 議 及 注 意 事 項		辦理情形
項次	內容	
	有 1,148.4 平方公尺，且皆位於高軟園區。加工出口區管理處表示，空置面積分屬於 4 家廠商，該等廠商因營業狀況不佳已撤資並遷出，目前出售中。考量到目前仍有許多廠商遍尋適合的用地，爰要求加工出口區管理處增強媒合高軟園區廠房媒合之效率，提出改善報告，送交立法院經濟委員會，以利園區土地及廠房之合理運用。	法院在案。
十一	加工出口區管理處及所屬 107 年度歲出預算第 1 目「園區產業升級」編列 8,051 萬 8 千元，凍結 10%，俟向立法院經濟委員會提出書面報告經同意後，始得動支。	本案業經立法院 107 年 6 月 20 日台立院議字第 1070703105 號函復准予動支在案。
十二	近年來台灣投資環境之警訊不斷傳出「五缺」，其中由於各加工出口園區內事業之中高齡員工逐漸退出，而青年對於生產線之工作又較無意願，導致總體勞動力人數驟減且青壯年員工占比逐漸減少，無法有效補充中高齡員工退出產業之空缺，致使 35 歲至 44 歲以上之占比快速上升，短時間恐難以改善此現象。若無法提供充足之勞動力則會產生廠商喪失競爭力及投資誘因降低等問題，園區允宜積極開發青壯年人力，研議如何提高青壯年進入之誘因，並加強媒合工作，以減緩缺工壓力。故經濟部應於下會期提出相應之改善專案報告。	本案業於 107 年 2 月 23 日以經授加字第 10720060163 號函，將專案報告送立法院在案。
十三	近年來台灣投資環境之警訊不斷傳出「五缺」，其中無法順利取得廠房用地造成企業困難，查加工出口區內部分廠房長期空置，私有建物使用情形異常之建物面積計 31 萬 3,570.40 平方公尺，主要位於高雄、臨廣、楠梓、屏東等園區。該處雖已積極媒合招商及輔導，但仍有近 1 千餘平方公尺閒置未利用。故	本案業於 107 年 2 月 23 日以經授加字第 10720060190 號函，將專案報告送立法院在案。

決 議 、 附 帶 決 議 及 注 意 事 項		辦理情形
項次	內容	
	為解決台灣五缺中之缺地問題，要求經濟部儘速提升供需雙方之媒合效率，以達地利其用之目標，並應於下會期提出相應之改善專案報告及目標。	

本 頁 空 白

附 錄

附錄一、加工出口區管理處

加工出口區管理處

目 次

中華民國 108 年度

書表名稱	頁次
一、歲出計畫提要及分支計畫概況表 -----	77
二、各項費用彙計表 -----	86
三、人事費彙計表 -----	88
四、預算員額明細表 -----	90
五、公務車輛明細表 -----	92

經濟部加工出口區管理處
歲出計畫提要及分支計畫概況表

經費門併計

中華民國108年度

單位：新臺幣千元

工作計畫名稱及編號	5226800400 園區產業升級	預算金額	75,478
-----------	-------------------	------	--------

計畫內容：

1. 本計畫係以強化園區競爭力為核心，推動產學研之技術能量鏈結合作及人才培育，俾引領園區廠商創新發展。為促進產業園區之前瞻發展，本計畫係由園區管理單位負責執行，俾能發揮貼近廠商之優勢，扮演「資源整合者」與「升級促進者」之角色，透過需求統合與資源介接，成為落實產業創新技術之示範場域，進而擴散推展全面推升園區廠商競爭力。
2. 本計畫為協助園區前瞻發展導入創新要素，將透過「創新增值服務平臺」、「學研能量鏈結合作」、「標竿亮點示範推動」等三項工作，期能優化園區產業發展環境，引領園區創新發展。
3. 本計畫運用科技經費支持發展高雄軟體園區為體感科技示範區域，並整合、擴大區內廠商之技術範疇及商機效益。
4. 本計畫為培育跨虛實產業需求之跨領域人才，善用產學網絡聯盟，以高雄軟體園區為核心，打造蘊含科技動能的跨虛實科技創新娛樂產業體系。

預期成果：

1. 訂定園區發展策略，關注園區重點產業與廠商發展；維運園區服務雲，智能分析產業與廠商需求，並經由學研團隊鏈結技術能量，建立跨域合作與跨團隊輔導應用示範案例5案。
2. 成立跨校跨領域團隊，專責服務產業園區，推動學研能量鏈結產業園區合作專案23案；輔導園區廠商申請政府研發補助計畫44案以上。
3. 推動標竿亮點示範園區3案以上，帶動廠商升級轉型，協助開發高值化新產品或導入創新營運模式，預期促進廠商研發投資1.5億元以上，增加產值3.2億元以上。
4. 預期促成產學合作研究4案，培育體感科技次世代潛力人才100人，推動指標廠商創新應用服務1案，打造高軟智慧聯網示範場域，促成投資商機3,000萬元。
5. 連結產官學培育創新娛樂業界所需跨域創價人才300人次，人才媒合60人次，使產業發展向下紮根。

分支計畫及用途別科目	金額	承辦單位	說明
01 產業園區競爭力推升	48,072	第一組	<p>本計畫為協助園區前瞻發展導入創新要素，將透過「創新增值服務平臺」、「學研能量鏈結合作」、「標竿亮點示範推動」等三項工作，計需經費48,072千元，期能優化園區產業發展環境，引領園區創新發展。</p> <p>1. 各分項計畫內容如次：</p> <p>(1) 創新增值服務平臺分項計畫計需11,192千元內容：</p> <p><1>維運與擴充園區服務雲，建置關注園區產業動態追蹤服務，及建立重點產業聚落廠商暨所屬產業發展預測分析報告；應用園區服務雲提供之數據增值服務，建立跨域合作示範案例，提供園區協同創新整合服務。</p> <p><2>建構策略集思會議平臺，滾動式修正園區創新指標及策略；透過園區主軸標定與競爭力指標分析評定，研提主軸發展競爭推升策略1份。</p> <p>(2) 學研能量鏈結合作分項計畫計需28,030千元內容：</p> <p><1>學研單位組成跨領域專家團隊，專責服務產業園區，推動學研能量鏈結產業園區合作專案23案次，以解決園區廠商即時性問題及技術或研發輔導。</p> <p><2>促進155位以上學生進入園區職場體驗</p>
0200 業務費	48,072		
0250 按日按件計資酬金	13		
0251 委辦費	47,989		
0279 一般事務費	30		
0291 國內旅費	40		

經濟部加工出口區管理處
歲出計畫提要及分支計畫概況表
中華民國108年度

經資門併計

單位：新臺幣千元

工作計畫名稱及編號	5226800400 園區產業升級	預算金額	75,478
分支計畫及用途別科目	金額	承辦單位	說明
			或實習，增加園區就業，建立在地區域產學長期合作關係。 (3)標竿亮點示範推動分項計畫計需8,850千元內容： <1>聚焦園區共通議題，研擬個別園區發展模式與藍圖，鏈結產研學資源，建立園區標竿廠商以大帶小或水平整合新模式，建構園區發展特色。 <2>推動標竿亮點示範園區3案以上，推動廠協會引領園區蛻變轉型、園區共同性議題解決、跨區/跨業整合等示範推動模式，成為落實園區產業轉型升級之示範場域。 2.各項經費明細如下： (1)委辦費47,989千元：包含創新加值服務平臺11,109千元、學研能量鏈結合作28,030千元及標竿亮點示範推動8,850千元。 (2)按日按件計資酬金13千元：邀請學者、專家出席本計畫相關指導會議，提供專業諮詢所支給出席費等費用。 (3)一般事務費30千元：籌劃本計畫相關會議資料印製及雜支等費用。 (4)國內旅費40千元：學者、專家出席本計畫相關指導會議差旅費。
02 高雄軟體園區數位科技創新應用計畫	16,500	第三組	本計畫為打造高雄軟體園區為體感科技智慧化示範場域，將透過「體感科技跨域整合創價應用」及「物聯網智慧應用創新服務」等2項工作，計需經費16,500千元，期能提供專業人才及打造示範場域，帶動園區數位經濟發展。
0200 業務費	16,500		1.各分項計畫內容如下： (1)「體感科技跨域整合創價應用」分項計畫計需8,250千元內容： <1>透過26所大學校長平臺，介接教育部、勞動部、科技部或經濟部等資源，落實產業升級轉型與人才培育之目標。 <2>透過開設客製化訂單式人才專班、競
0250 按日按件計資酬金	18		
0251 委辦費	16,082		
0279 一般事務費	300		
0291 國內旅費	100		

經濟部加工出口區管理處
歲出計畫提要及分支計畫概況表

經資門併計

中華民國108年度

單位：新臺幣千元

工作計畫名稱及編號		預算金額	
5226800400 園區產業升級		75,478	
分支計畫及用途別科目	金額	承辦單位	說明
			<p>賽篩選優秀團隊、聯合培訓及共創空間社群活動等方式，培育人才並建置資料庫，解決體感科技人才不足。</p> <p>(2)「物聯網智慧應用創新服務」分項計畫計需8,250千元內容：</p> <p><1>結合中央及地方政府，學界及業界，共同推動結合虛擬數位內容及實體展示設備之體感新娛樂產業。</p> <p><2>鏈結區內、外資源，串聯南部地區相關產業打造智慧聯網各項應用場域。</p> <p>2.各項經費明細如次：</p> <p>(1)委辦費16,082千元：包含體感科技跨域整合創價應用8,041千元、物聯網智慧應用創新服務8,041千元。</p> <p>(2)按日按件計資酬金18千元：邀請學者、專家出席本計畫相關指導會議，提供專業諮詢所支給出席費等費用。</p> <p>(3)一般事務費300千元：包含邀請專家、學者出席本計畫相關會議資料印製及雜支等費用。</p> <p>(4)國內旅費100千元：學者、專家出席本計畫相關會議、交流會差旅費。</p>
03 創新娛樂產業在地化人才	10,906	第三組	1.計畫內容：本計畫以高雄軟體園區為核心，從產學合作及人才培育核心價值出發，培育創新娛樂產業在地化人才並活絡創新創業環境，促成廠商投資。
0200 業務費	10,906		2.各項經費明細如次：
0250 按日按件計資酬金	20		(1)委辦費10,556千元：包含研提跨虛實科技特色教材，透過舉辦系列教育訓練課程、工作坊等，完成人才培育300人次及媒合60人次，促成廠商或產業團體投資1家次，完成跨虛實科技應用產業人才培育就業或就學狀況調查報告1份。
0251 委辦費	10,556		(2)按日按件計資酬金20千元：邀請學者、專家出席本計畫相關指導會議，提供專業諮詢所支給出席費等費用。
0279 一般事務費	250		(3)一般事務費250千元：包含邀請專家、學者出席本計畫相關會議資料印製及雜支
0291 國內旅費	80		

經濟部加工出口區管理處
歲出計畫提要及分支計畫概況表
中華民國108年度

經資門併計

單位：新臺幣千元

工作計畫名稱及編號		預算金額	
5226800400 園區產業升級		75,478	
分支計畫及用途別科目	金額	承辦單位	說明
			等費用。 (4)國內旅費80千元：學者、專家出席本計畫相關會議、交流會差旅費。

經濟部加工出口區管理處
歲出計畫提要及分支計畫概況表
中華民國108年度

經費門併計

單位：新臺幣千元

工作計畫名稱及編號	5926800100 一般行政	預算金額	155,354
計畫內容： 1.本計畫包括本處所需各項行政管理費用。 2.建立整體性管理資訊系統網路環境，以達資源共享，提昇管理及服務品質。		預期成果： 1.改善辦公環境，提高行政效率。 2.提高行政執行效率並與外界有關資訊網路連接，建立一自動化資訊交換環境之整合性網路的資訊環境。	
分支計畫及用途別科目	金額	承辦單位	說明
01 人員維持	144,767	人事室	本項分支計畫包括職員106人、聘用2人、約僱6人、技工2人、駕駛3人、工友5人，共計124人之相關人事費。
0100 人事費	144,767		
0103 法定編制人員待遇	87,900		
0104 約聘僱人員待遇	3,963		
0105 技工及工友待遇	3,859		
0111 獎金	23,476		
0121 其他給與	2,000		
0131 加班值班費	5,497		
0143 退休離職儲金	8,760		
0151 保險	9,312		
02 基本行政工作維持	7,405	秘書室、人事室	一般性事務工作，係秘書、人事、政風、主計及資訊等單位所需之經常性業務維持經費。包括： 1.員工在職進修補助費83千元及派員參加各項專業訓練184千元，共計267千元。 2.辦公大樓水費47千元及電費1,158千元，共計1,205千元。 3.郵資、電話費等經費861千元。 4.辦公大樓影印機、傳真機及電信交換機等租用費618千元。 5.公務車牌照稅21千元、燃料使用費及定期檢驗費計16千元，共計37千元。 6.公務車、辦公大樓房屋保險費22千元，對業務活動保險費7千元，共計29千元。 7.辦理各項講習講座鐘點費，共計59千元。 8.公務汽車油料費年列152千元，文具紙張、日用品、書報雜誌等消耗品301千元，辦公事務機器等非消耗品53千元，共計506千元。 9.一般事務費1,720千元，明細如下： (1)辦公場所清潔費700千元。 (2)各項法規、統計資料及預算表報等印製費86千元。
0200 業務費	7,303	室	
0201 教育訓練費	267		
0202 水電費	1,205		
0203 通訊費	861		
0219 其他業務租金	618		
0221 稅捐及規費	37		
0231 保險費	29		
0250 按日按件計資酬金	59		
0271 物品	506		
0279 一般事務費	1,720		
0282 房屋建築養護費	252		
0283 車輛及辦公器具養護費	230		
0284 設施及機械設備養護費	152		
0291 國內旅費	1,204		
0295 短程車資	5		
0299 特別費	158		
0400 獎補助費	102		
0475 獎勵及慰問	102		

經濟部加工出口區管理處
歲出計畫提要及分支計畫概況表

經資門併計

中華民國108年度

單位：新臺幣千元

工作計畫名稱及編號		預算金額	
5926800100 一般行政		155,354	
分支計畫及用途別科目	金額	承辦單位	說 明
			(3)更換各項統計看板費用10千元。 (4)召開記者會費用及攝影經費60千元、贈送國內外貴賓紀念品97千元，共計157千元。 (5)業務宣導費用219千元。 (6)員工文康活動252千元、員工健康檢查147千元。 (7)辦理專題演講、專書閱讀及員工心理諮商輔導等經費90千元。 (8)性別主流化所需經費24千元。 (9)安全防護及反貪工作等經費35千元。 10.房屋建築養護修繕費252千元。 11.公務汽機車及辦公器具養護費共計230千元。 12.本處污水處理費、冷氣機、電話總機、印表機及刷卡鐘等設備維護費152千元。 13.國內旅費1,204千元〈正副首長680千元、秘書室110千元、人事室130千元、政風室60千元、主計室140千元、國會聯絡50千元、講師交通費34千元〉。 14.洽公短程車資5千元。 15.處長特別費158千元。 16.退休人員三節慰問金102千元。 1.數據電路、網路通訊費2,976千元。 2.購置噴墨卡匣、感熱碳粉、報表紙等電腦耗材86千元。 3.國內出差旅費120千元。
03 資訊管理	3,182	加工出口區管理處	
0200 業務費	3,182		
0203 通訊費	2,976		
0271 物品	86		
0291 國內旅費	120		

經濟部加工出口區管理處
歲出計畫提要及分支計畫概況表
中華民國108年度

經費門併計

單位：新臺幣千元

工作計畫名稱及編號	5926801020 加工出口區管理	預算金額	102,147
-----------	--------------------	------	---------

計畫內容：

- 改善投資環境、吸引投資、促進貿易、促進區內勞工福利、改善環境品質。
- 為新區及擴區整體規劃、管理、督導並辦理招商行銷業務。

預期成果：

調整加工區功能、開發多功能用途、促進經濟發展及貿易推廣、改善環保景觀及作業單位經營績效。

分支計畫及用途別科目	金額	承辦單位	說明
01 綜合規劃	363	第一組	1.購買文具用品及專業書籍等61千元。
0200 業務費	363		2.印製為民服務品質文件70千元、辦理各項業務宣導經費20千元及研究發展專題工作雜支20千元，共計110千元。
0271 物品	61		3.國內出差旅費192千元。
0279 一般事務費	110		
0291 國內旅費	192		
02 投資貿易業務	971	第三組	1.投資審查委員兼職費176千元。
0200 業務費	971		2.辦理講習講座鐘點費，共計10千元。
0241 兼職費	176		3.參加世界自由區組織會議年費55千元。
0250 按日按件計資酬金	10		4.參加國內產、官、學、研策略聯盟等組織會費10千元。
0261 國際組織會費	55		5.一般事務費160千元，明細如下：
0262 國內組織會費	10		(1)印製投資指南手冊及法令實務教材60千元。
0279 一般事務費	160		(2)輔導廠商轉型宣導座談訪問費用及工商業務講習100千元。
0291 國內旅費	314		6.國內出差旅費314千元。
0293 國外旅費	246		7.參加世界自由區會議180千元及出國辦理業務考察與招商行銷業務66千元，共計246千元。
03 勞工行政、環境保護及景觀綠化	1,488	第四組	1.辦理講習講座鐘點費，共計20千元。
0200 業務費	804		2.購置工業安全衛生書籍29千元，簡易檢驗儀器15千元，共計44千元。
0250 按日按件計資酬金	20		3.一般事務費370千元，明細如下：
0271 物品	44		(1)印製勞基法令40千元。
0279 一般事務費	370		(2)舉辦工會幹部教育訓練、工業安全衛生講習及其他講習等費用，共計120千元。
0291 國內旅費	370		(3)性別工作平等業務及宣導說明會80千元、勞資爭議處理20千元及與區外公害糾紛處理費50千元，共計150千元。
0400 獎補助費	684		(4)辦理促進就業行政業務等經費60千元。
0437 對國內團體之捐助	684		4.國內出差旅費370千元。
			5.補助工聯會542千元，補助民間勞資爭議仲介團體協進會142千元，共計684千元。

經濟部加工出口區管理處
歲出計畫提要及分支計畫概況表

經資門併計

中華民國108年度

單位：新臺幣千元

工作計畫名稱及編號		5926801020 加工出口區管理	預算金額	102,147
分支計畫及用途別科目	金額	承辦單位	說 明	
04 土地開發規劃及管理	440	第二組	1. 文具紙張、訂閱刊物10千元。	
0200 業務費	440		2. 印製招標文件及各種報表70千元，辦理區內土地簽證、各種公證、建築管理及法律諮商等60千元，共計130千元。	
0271 物品	10		3. 國內出差旅費300千元。	
0279 一般事務費	130			
0291 國內旅費	300			
05 招商行銷	455	第三組	1. 文件紙張及招商說明書等計35千元。	
0200 業務費	455		2. 辦理國內外招商活動經費及相關雜支計150千元。	
0271 物品	35		3. 國內出差旅費270千元。	
0279 一般事務費	150			
0291 國內旅費	270			
06 補助加工出口區作業基金駐區員警經費	98,430	第一組	補助加工出口區作業基金駐區員警經費98,430千元。	
0400 獎補助費	98,430			
0432 對特種基金之補助	98,430			

經資門併計

中華民國108年度

計畫內容：	預期成果：
依經常支出總額百分之一範圍內編列，以備執行歲出預算經費不足及業務臨時之需。	維持業務順利推展。

— 85 —

**經濟部加工出口區管理處
各項費用彙計表**

中華民國108年度

單位：新臺幣千元

工作計畫名稱及編號 第一、二級用途別 科目名稱及編號	5926800100 一般行政	5226800400 園區產業升級	5926801020 加工出口區管理	5926809800 第一預備金	合 計
合 計	155,354	75,478	102,147	100	333,079
0100 人事費	144,767	-	-	-	144,767
0103 法定編制人員待遇	87,900	-	-	-	87,900
0104 約聘僱人員待遇	3,963	-	-	-	3,963
0105 技工及工友待遇	3,859	-	-	-	3,859
0111 獎金	23,476	-	-	-	23,476
0121 其他給與	2,000	-	-	-	2,000
0131 加班值班費	5,497	-	-	-	5,497
0143 退休離職儲金	8,760	-	-	-	8,760
0151 保險	9,312	-	-	-	9,312
0200 業務費	10,485	75,478	3,033	-	88,996
0201 教育訓練費	267	-	-	-	267
0202 水電費	1,205	-	-	-	1,205
0203 通訊費	3,837	-	-	-	3,837
0219 其他業務租金	618	-	-	-	618
0221 稅捐及規費	37	-	-	-	37
0231 保險費	29	-	-	-	29
0241 兼職費	-	-	176	-	176
0250 按日按件計資酬金	59	51	30	-	140
0251 委辦費	-	74,627	-	-	74,627
0261 國際組織會費	-	-	55	-	55
0262 國內組織會費	-	-	10	-	10
0271 物品	592	-	150	-	742
0279 一般事務費	1,720	580	920	-	3,220
0282 房屋建築養護費	252	-	-	-	252
0283 車輛及辦公器具養護費	230	-	-	-	230
0284 設施及機械設備養護費	152	-	-	-	152
0291 國內旅費	1,324	220	1,446	-	2,990
0293 國外旅費	-	-	246	-	246
0295 短程車資	5	-	-	-	5
0299 特別費	158	-	-	-	158

經濟部加工出口區管理處
各項費用彙計表
中華民國108年度

單位：新臺幣千元

工作計畫名稱及編號 第一、二級用途別 科目名稱及編號	5926800100 一般行政	5226800400 園區產業升級	5926801020 加工出口區管理	5926809800 第一預備金		合 計
0400 獎補助費	102	-	99,114	-		99,216
0432 對特種基金之補助	-	-	98,430	-		98,430
0437 對國內團體之捐助	-	-	684	-		684
0475 獎勵及慰問	102	-	-	-		102
0900 預備金	-	-	-	100		100
0901 第一預備金	-	-	-	100		100

經濟部加工出口區管理處
人事費彙計表
中華民國108年度

單位：新臺幣千元

人 事 費 別	金 額	說 明
一、民意代表待遇	-	
二、政務人員待遇	-	
三、法定編制人員待遇	87,900	職員106人。
四、約聘僱人員待遇	3,963	聘用2人、約僱6人，共計8人。
五、技工及工友待遇	3,859	技工2人、駕駛3人、工友5人，共計10人。
六、獎金	23,476	考績獎金11,307千元、特殊功勳獎金54千元、年終工作獎金12,115千元，共計23,476千元。
七、其他給與	2,000	休假補助2,000千元。
八、加班值班費	5,497	1.超時加班費1,767千元。 2.不休假加班費3,730千元。 3.以上加班費共計5,497千元。
九、退休退職給付	-	
十、退休離職儲金	8,760	職員退休離職儲金公提部分8,003千元、約聘僱人員離職儲金245千元、技工及工友退休提撥金512千元，共計8,760千元。
十一、保險	9,312	現職人員健保保險費補助5,456千元、公保保險費補助2,940千元、勞保保險費補助916千元，共計9,312千元。
十二、調待準備	-	
合 計	144,767	

本 頁 空 白

經濟部加工出
預算員額
中華民國

科 目				員 額 (單位：														
款	項	目	節	名 稱	職 員		警 察		法 警		駐 警		工 友		技 工		駕 駛	
					本年度	上年度	本年度	上年度	本年度	上年度	本年度	上年度	本年度	上年度	本年度	上年度	本年度	上年度
13	8		2	0026000000 經濟部主管	106	106	-	-	-	-	-	-	5	6	2	2	3	5
				0026800000 加工出口區管理處 及所屬	106	106	-	-	-	-	-	-	5	6	2	2	3	5
				5926800100 一般行政	106	106	-	-	-	-	-	-	5	6	2	2	3	5

口區管理處
明細表

108年度

單位：新臺幣千元

人								年 需 經 費			說 明
聘 用		約 僱		駐外雇員		合 計		本 年 度	上 年 度	比 較	
本年度	上年度	本年度	上年度	本年度	上年度	本年度	上年度				
2	2	6	6	-	-	124	127	139,270	133,088	6,182	1. 本年度124人，與上年度127人減少3人，年需人事費139,270千元。(不含加值班費) 2. 本年度非以人事費支付之「勞務承攬」支出，係「一般行政-基本行政工作維持」計畫預計進用2人700千元。
2	2	6	6	-	-	124	127	139,270	133,088	6,182	
2	2	6	6	-	-	124	127	139,270	133,088	6,182	

中華民國108年度

[illegible]

附錄二、加工出口區管理處臺中分處

加工出口區管理處臺中分處

目 次

中華民國 108 年度

書表名稱	頁次
一、歲出計畫提要及分支計畫概況表 -----	93
二、各項費用彙計表 -----	96
三、人事費彙計表 -----	97
四、預算員額明細表 -----	98

經濟部加工出口區管理處臺中分處
歲出計畫提要及分支計畫概況表
中華民國108年度

經資門併計

單位：新臺幣千元

工作計畫名稱及編號	5926800100 一般行政	預算金額	52,327
-----------	-----------------	------	--------

計畫內容：
本計畫包括本分處所需各項行政管理費用。

預期成果：
改善辦公環境，建置自動化資訊平台及管理企業化，提升服務品質及行政執行效率。

分支計畫及用途別科目	金額	承辦單位	說明
01 人員維持	49,019	人事室	本項分支計畫包括職員42人、約僱1人、技工1人、工友1人，共計45人之相關人事費。
0100 人事費	49,019		
0103 法定編制人員待遇	31,489		
0104 約聘僱人員待遇	420		
0105 技工及工友待遇	795		
0111 獎金	7,600		
0121 其他給與	688		
0131 加班值班費	1,849		
0143 退休離職儲金	2,990		
0151 保險	3,188		
02 基本行政工作維持	3,284	秘書室	為推動各項行政管理業務，所需支援性費用及其它共同性費用如下： 1.員工參加教育訓練經費18千元。 2.行政大樓、檔案室及康樂室水費年列16千元、電費及冷氣用電年列845千元，合計861千元。 3.郵資及電話等通訊費用181千元。 4.行政大樓公共意外責任險5千元、志工保險費7千元、房屋保險費5千元，合計17千元。 5.辦理員工提升服務品質講習之講師鐘點費34千元。 6.物品年列1,171千元，明細如下： (1)事務、文具紙張、書報雜誌等消耗品243千元。 (2)使用年限未及2年或金額未達1萬元之非消耗性物品928千元。 7.一般事務費年列298千元，明細如下： (1)環境布置、資料影印與印刷、會議逾時誤餐等經費60千元。 (2)贈送來賓紀念品經費25千元。 (3)辦理安全維護、廉政及反貪工作等政風業務經費30千元。 (4)辦理性別主流化業務經費19千元。
0200 業務費	3,230		
0201 教育訓練費	18		
0202 水電費	861		
0203 通訊費	181		
0231 保險費	17		
0250 按日按件計資酬金	34		
0271 物品	1,171		
0279 一般事務費	298		
0282 房屋建築養護費	90		
0283 車輛及辦公器具養護費	45		
0284 設施及機械設備養護費	249		
0291 國內旅費	212		
0299 特別費	54		
0400 獎補助費	54		
0475 獎勵及慰問	54		

經濟部加工出口區管理處臺中分處
歲出計畫提要及分支計畫概況表
中華民國108年度

經資門併計

單位：新臺幣千元

工作計畫名稱及編號		預算金額	
5926800100 一般行政		52,327	
分支計畫及用途別科目	金額	承辦單位	說明
			(5)員工文康活動經費年列90千元。 (6)員工健康檢查費21千元。 (7)提昇員工英語能力、員工心理諮商輔導及專書閱讀等經費25千元。 (8)辦理員工提升服務品質講習經費5千元。 (9)辦理員工環境教育訓練經費23千元。 8.行政大樓3,100平方公尺修繕費90千元。 9.車輛及辦公器具養護費按員43人，每人年列1,048元，全年以45千元編列。 10.設施及機械設備養護費249千元，明細如下： (1)冷氣設備、速印機、不斷電設備、電話總機、影印機及電氣設備等養護費全年列180千元。 (2)電梯保養維護費年列33千元。 (3)保全系統維護費36千元。 11.因公出差212千元。 12.機關首長特別費年列54千元。 13.退休人員三節慰問金等54千元。 電腦及印表機等所需碳粉匣及資訊用品等24千元。
03 資訊管理	24	第二課	
0200 業務費	24		
0271 物品	24		

**經濟部加工出口區管理處臺中分處
歲出計畫提要及分支計畫概況表**

經資門併計

中華民國108年度

單位：新臺幣千元

工作計畫名稱及編號	5926801020 加工出口區管理	預算金額	515
計畫內容：		預期成果：	
1. 建構優良投資環境，持續招商，吸引投資，並協助產業升級和群聚，提升國際競爭力。		1. 調整加工區功能，開發多功能用途，促進經濟發展及貿易推廣。	
2. 強化事業營運管理及貿易業務宣導。		2. 促進勞資和諧與加強職場安全衛生，推展勞工教育及福利等目標。	
3. 輔導勞工組織，並推展勞工教育，增進勞工福利。			
分支計畫及用途別科目	金額	承辦單位	說明
02 投資貿易業務	324	第一課、第二課	辦理投資及稅務服務、外賓接待及諮詢、貿易業務宣導、工商行政及相關證照核發業務。
0200 業務費	324	、第三課	
0271 物品	73		1. 物品年列73千元，明細如下：
0279 一般事務費	16		(1) 訂閱報章雜誌圖書等經費52千元。
0291 國內旅費	235		(2) 文具紙張年列21千元。
			2. 一般事務費年列16千元，明細如下：
			(1) 接待投資人士、中外來賓便餐10千元。
			(2) 推動國內外廠商投資業務費6千元。
			3. 國內旅費年列235千元，明細如下：
			(1) 一般業務國內出差全年編列140千元。
			(2) 參加管理處及其他相關部會所舉辦之研討會、說明會及法令修改會議等國內出差全年編列95千元。
03 勞工行政、環境保護及景觀綠化	146	第四課	推展勞工教育訓練及福利，輔導工會業務及督導安全衛生檢查等業務。
0200 業務費	146		1. 物品年列4千元，明細如下：
0271 物品	4		(1) 文具用品年列3千元。
0279 一般事務費	32		(2) 非消耗性物品年列1千元。
0291 國內旅費	110		2. 一般事務費年列32千元，明細如下：
			(1) 辦理勞工性別平等業務經費31千元。
			(2) 職業安全衛生等業務費1千元。
			3. 因公出差110千元。
05 招商行銷	45	第一課	為推動國內外廠商投資及擴大招商，相關招商行銷及政策宣導等費用如下：
0200 業務費	45		1. 辦理國內外招商活動、廣告及文宣及拜訪廠商禮品等費用20千元。
0279 一般事務費	20		2. 拜訪廠商及工商業會等旅費25千元。
0291 國內旅費	25		

經濟部加工出口區管理處臺中分處
各項費用彙計表

中華民國108年度

單位：新臺幣千元

工作計畫名稱及編號 第一、二級用途別 科目名稱及編號	5926800100 一般行政	5926801020 加工出口區管 理				合 計
合 計	52,327	515				52,842
0100 人事費	49,019	-				49,019
0103 法定編制人員待遇	31,489	-				31,489
0104 約聘僱人員待遇	420	-				420
0105 技工及工友待遇	795	-				795
0111 獎金	7,600	-				7,600
0121 其他給與	688	-				688
0131 加班值班費	1,849	-				1,849
0143 退休離職儲金	2,990	-				2,990
0151 保險	3,188	-				3,188
0200 業務費	3,254	515				3,769
0201 教育訓練費	18	-				18
0202 水電費	861	-				861
0203 通訊費	181	-				181
0231 保險費	17	-				17
0250 按日按件計資酬金	34	-				34
0271 物品	1,195	77				1,272
0279 一般事務費	298	68				366
0282 房屋建築養護費	90	-				90
0283 車輛及辦公器具養護費	45	-				45
0284 設施及機械設備養護費	249	-				249
0291 國內旅費	212	370				582
0299 特別費	54	-				54
0400 獎補助費	54	-				54
0475 獎勵及慰問	54	-				54

經濟部加工出口區管理處臺中分處
人事費彙計表

中華民國108年度

單位：新臺幣千元

人 事 費 別	金 額	說 明
一、民意代表待遇	-	
二、政務人員待遇	-	
三、法定編制人員待遇	31,489	職員42人。
四、約聘僱人員待遇	420	約僱1人。
五、技工及工友待遇	795	技工1人、工友1人共計2人。
六、獎金	7,600	考績獎金3,600千元、年終工作獎金4,000千元，共計7,600千元。
七、其他給與	688	休假補助688千元。
八、加班值班費	1,849	1. 超時加班費529千元。 2. 不休假加班費1,320千元。 3. 以上加班值班費共計1,849千元。
九、退休退職給付	-	
十、退休離職儲金	2,990	職員退休離職儲金公提部分2,844千元、約僱人員離職儲金26千元、技工及工友退休提撥金120千元，共計2,990千元。
十一、保險	3,188	現職人員健保保險費補助2,019千元、公保保險費補助1,076千元、勞保保險費補助93千元，共計3,188千元。
十二、調待準備	-	
合 計	49,019	

經濟部加工出口區
預算員額
中華民國

科 目				員 額 (單位：													
款	項	目	節 名 稱	職 員		警 察		法 警		駐 警		工 友		技 工		駕 駛	
				本年度	上年度	本年度	上年度	本年度	上年度	本年度	上年度	本年度	上年度	本年度	上年度	本年度	上年度
13	8	2	0026000000 經濟部主管	42	42	-	-	-	-	-	-	1	1	1	2	-	-
			0026800000 加工出口區管理處 及所屬	42	42	-	-	-	-	-	-	1	1	1	2	-	-
			5926800100 一般行政	42	42	-	-	-	-	-	-	1	1	1	2	-	-

108年度

單位：新臺幣千元

本年度職員42人、技工1人、工友1人及約僱人員1人，共計45人。

本 頁 空 白

附錄三、加工出口區管理處高雄分處

加工出口區管理處高雄分處

目 次

中華民國 108 年度

書表名稱	頁次
一、歲出計畫提要及分支計畫概況表 -----	101
二、各項費用彙計表 -----	104
三、人事費彙計表 -----	105
四、預算員額明細表 -----	106
五、公務車輛明細表 -----	108

經濟部加工出口區管理處高雄分處
歲出計畫提要及分支計畫概況表
中華民國108年度

經費門併計

單位：新臺幣千元

工作計畫名稱及編號	5926800100 一般行政	預算金額	66,039
計畫內容： 本計畫包括本分處所需各項行政管理費用。		預期成果： 改善辦公環境，管理企業化，提升服務品質及行政效率。	
分支計畫及用途別科目	金額	承辦單位	說明
01 人員維持	64,346	人事室	本項分支計畫包括職員59人、約僱2人、駕駛1人、工友2人，共計64人之相關人事費。
0100 人事費	64,346		
0103 法定編制人員待遇	41,937		
0104 約聘僱人員待遇	838		
0105 技工及工友待遇	1,177		
0111 獎金	9,413		
0121 其他給與	844		
0131 加班值班費	2,270		
0143 退休離職儲金	3,792		
0151 保險	4,075		
02 基本行政工作維持	1,693	秘書室	一般性事務工作，係秘書、人事、政風、主計等單位所需之經常性維持經費。 1.員工進修學分費8千元、訓練費用30千元。 2.辦公大樓及臨廣管理中心水費5千元，電費163千元，計列168千元。 3.全年所需寄送公文郵資96千元，及電話費、網路與傳真59千元，計列155千元。 4.公務機車7輛燃料使用規費等編列3千元。 5.公務機車7輛之法定責任保險費編列5千元。 6.辦理各項訓練講習研討會等之講座鐘點費編列12千元。 7.物品計編列172千元，明細如下： (1)文具用品、紙張、事務及衛生用品編列100千元。 (2)使用年限未及2年或金額未達1萬元之非消耗性物品編列51千元。 (3)公務機車7輛，每輛每月8公升，年耗用油料691公升，計編列油料費21千元。 8.一般事務費計編列437千元，明細如下： (1)心理健康及諮商輔導班45千元及購買專業書籍經費21千元，編列66千元。 (2)性別主流化所需經費9千元。 (3)政風業務費用(反貪宣導、安全維護、機密維護等活動宣導費用)編列100千元。
0200 業務費	1,573		
0201 教育訓練費	38		
0202 水電費	168		
0203 通訊費	155		
0221 稅捐及規費	3		
0231 保險費	5		
0250 按日按件計資酬金	12		
0271 物品	172		
0279 一般事務費	437		
0282 房屋建築養護費	150		
0283 車輛及辦公器具養護費	76		
0284 設施及機械設備養護費	81		
0291 國內旅費	220		
0295 短程車資	2		
0299 特別費	54		
0400 獎補助費	120		
0475 獎勵及慰問	120		

經濟部加工出口區管理處高雄分處
歲出計畫提要及分支計畫概況表
中華民國108年度

經資門併計

單位：新臺幣千元

工作計畫名稱及編號		預算金額	
5926800100 一般行政		66,039	
分支計畫及用途別科目	金額	承辦單位	說 明
			<p>(4)員工文康活動經費編列128千元。(128千元=2,000元*64人/年)。</p> <p>(5)年滿40歲員工2年1次身體健康檢查費用編列21千元。</p> <p>(6)辦理資訊安全課程編列40千元。</p> <p>(7)辦理各項訓練講習研討會經費編列20千元。</p> <p>(8)環境布置、資料影印與印刷、會議逾誤餐費及什項支出編列53千元。</p> <p>9.辦公場所面積3,194平方公尺，編列養護費150千元。</p> <p>10.車輛及辦公器具養護費年列76千元，明細如下：</p> <p>(1)機車7輛車輛養護費，每輛每年1,700元，計編列12千元。</p> <p>(2)辦公器具養護費編列64千元。(64千元=1,048元*61人)</p> <p>11.各項機械設施養護費編列81千元。</p> <p>12.國內出差旅費220千元。</p> <p>13.員工因公乘坐計程車車資編列2千元。</p> <p>14.機關首長特別費編列54千元。(54千元=4,500元*12個月)</p> <p>15.退休人員三節慰問金編列120千元。(120千元=6千元*20人)</p>

經濟部加工出口區管理處高雄分處
歲出計畫提要及分支計畫概況表
中華民國108年度

經資門併計

單位：新臺幣千元

工作計畫名稱及編號	5926801020 加工出口區管理	預算金額	728
-----------	--------------------	------	-----

計畫內容：
係辦理加工出口區之投資貿易、勞工行政、環境保護及景觀綠化等業務。

預期成果：
促進投資及國際貿易，加強加工出口區之開發與管理。

分支計畫及用途別科目	金額	承辦單位	說明
02 投資貿易業務	440	第一課、第二課、第三課	1.一般事務費計編列230千元，明細如下：
0200 業務費	440		(1)辦理投資行政業務計列110千元，明細如下：
0279 一般事務費	230		<1>辦理各項招商活動及招商業務宣導所需廣告、文宣、紀念品等費用，編列10千元。
0291 國內旅費	210		(2)辦理貿易行政業務計列120千元，明細如下：
			<1>舉辦區內事業法令講習、外貿業務法令研習等經費編列80千元。
			<2>辦理產官學研訓座談會及研討會編列40千元。
			2.國內旅費計編列210千元，明細如下：
			(1)辦理投資行政業務所需旅費70千元。
			(2)辦理貿易行政業務所需旅費70千元。
			(3)辦理工商管理業務所需旅費70千元。
03 勞工行政、環境保護及景觀綠化	288	第四課	1.辦理各項訓練講習研討會等之講座鐘點費編列10千元。
0200 業務費	288		2.一般事務費計編列152千元，明細如下：
0250 按日按件計資酬金	10		(1)勞資關係中介團體協調處理勞資爭議補助編列17千元。
0279 一般事務費	152		(2)辦理勞資關係、勞動法令、職業安全衛生等業務宣導編列105千元。
0291 國內旅費	126		(3)性別工作平等業務及宣導會30千元。
			3.國內出差旅費126元。

經濟部加工出口區管理處高雄分處
各項費用彙計表

中華民國108年度

單位：新臺幣千元

工作計畫名稱及編號 第一、二級用途別 科目名稱及編號	5926800100 一般行政	5926801020 加工出口區管 理				合 計
合 計	66,039	728				66,767
0100 人事費	64,346	-				64,346
0103 法定編制人員待遇	41,937	-				41,937
0104 約聘僱人員待遇	838	-				838
0105 技工及工友待遇	1,177	-				1,177
0111 獎金	9,413	-				9,413
0121 其他給與	844	-				844
0131 加班值班費	2,270	-				2,270
0143 退休離職儲金	3,792	-				3,792
0151 保險	4,075	-				4,075
0200 業務費	1,573	728				2,301
0201 教育訓練費	38	-				38
0202 水電費	168	-				168
0203 通訊費	155	-				155
0221 稅捐及規費	3	-				3
0231 保險費	5	-				5
0250 按日按件計資酬金	12	10				22
0271 物品	172	-				172
0279 一般事務費	437	382				819
0282 房屋建築養護費	150	-				150
0283 車輛及辦公器具養護費	76	-				76
0284 設施及機械設備養護費	81	-				81
0291 國內旅費	220	336				556
0295 短程車資	2	-				2
0299 特別費	54	-				54
0400 獎補助費	120	-				120
0475 獎勵及慰問	120	-				120

經濟部加工出口區管理處高雄分處
人事費彙計表

中華民國108年度

單位：新臺幣千元

人 事 費 別	金 額	說 明
一、民意代表待遇	-	
二、政務人員待遇	-	
三、法定編制人員待遇	41,937	職員59人。
四、約聘僱人員待遇	838	約僱2人。
五、技工及工友待遇	1,177	駕駛1人、工友2人，共計3人。
六、獎金	9,413	考績4,015千元、年終工作獎金5,398千元，共計9,413千元。
七、其他給與	844	休假補助844千元。
八、加班值班費	2,270	1. 超時加班費783千元。 2. 不休假加班費1,487千元。 3. 以上，共計2,270千元。
九、退休退職給付	-	
十、退休離職儲金	3,792	公務人員提撥金3,502千元、約聘僱人員提撥金99千元、技工及工友提撥金191千元，共計3,792千元。
十一、保險	4,075	現職人員健保保險費2,528千元、公保保險費1,304千元、勞保保險費243千元。
十二、調待準備	-	
合 計	64,346	

經濟部加工出口區
預算員額

中華民國

科 目				員 額 (單位：													
款	項	目	節 名 稱	職 員		警 察		法 警		駐 警		工 友		技 工		駕 駛	
				本年度	上年度	本年度	上年度	本年度	上年度	本年度	上年度	本年度	上年度	本年度	上年度	本年度	上年度
13	8	2	0026000000 經濟部主管	59	59	-	-	-	-	-	-	2	3	-	-	1	1
			0026800000 加工出口區管理處 及所屬	59	59	-	-	-	-	-	-	2	3	-	-	1	1
			5926800100 一般行政	59	59	-	-	-	-	-	-	2	3	-	-	1	1

管理處高雄分處
明細表
108年度

單位：新臺幣千元

人								年 需 經 費			說 明
聘 用		約 僱		駐外雇員		合 計		本 年 度	上 年 度	比 較	
本 年 度	上 年 度	本 年 度	上 年 度	本 年 度	上 年 度	本 年 度	上 年 度				
-	-	2	2	-	-	64	65	63,563	60,268	3,295	本年度64人，較上年度少1人。(不含加班值班費)
-	-	2	2	-	-	64	65	63,563	60,268	3,295	
-	-	2	2	-	-	64	65	63,563	60,268	3,295	

經濟部加工出口區管理處高雄分處
公務車輛明細表

中華民國108年度

單位：新臺幣千元

車輛數	車輛種類	乘客人數 不含司機	購置 年月	汽缸總 排氣量 (立方公分)	油料費			養護費	其 他	備 註
					數量(公升)	單價(元)	金額			
	現有車輛：									
2	一般公務用機車	2	86.07	125	200	30.40	6	3	2	XNW-065、XLN-752
5	一般公務用機車	5	87.08	125	491	30.40	15	9	6	XLN-735、XLN-736、XLN-737、XLN-738、XLN-739
合 計					691		21	12	8	

附錄四、加工出口區管理處中港分處

加工出口區管理處中港分處

目 次

中華民國 108 年度

書表名稱	頁次
一、歲出計畫提要及分支計畫概況表 -----	109
二、各項費用彙計表 -----	113
三、人事費彙計表 -----	114
四、預算員額明細表 -----	116
五、公務車輛明細表 -----	118

**經濟部加工出口區管理處中港分處
歲出計畫提要及分支計畫概況表**

經資門併計

中華民國108年度

單位：新臺幣千元

工作計畫名稱及編號	5926800100 一般行政	預算金額	42,174
-----------	-----------------	------	--------

計畫內容：
本計畫包括本分處所需各項行政管理費用。

預期成果：
1.改善辦公環境、提高行政效率。
2.達到各項行政作業逐步電腦化及管理企業化。

分支計畫及用途別科目	金額	承辦單位	說明
01 人員維持	40,042	人事室	本項分支計畫包括職員32人、駕駛2人、工友1人，共計35人之相關人事費。
0100 人事費	40,042		
0103 法定編制人員待遇	25,096		
0105 技工及工友待遇	1,207		
0111 獎金	6,643		
0121 其他給與	519		
0131 加班值班費	1,524		
0143 退休離職儲金	2,497		
0151 保險	2,556		
02 基本行政工作維持	2,118	秘書室	1.員工訓練費用等14千元。 2.公務車電費15千元。 3.寄發郵件郵資100千元，電話、傳真、網路等通訊費用年列251千元。 4.公務車電池租賃費120千元。 5.公務車及建物公共責任險費用全年2千元。 6.行政大樓及設備保險費（火險）全年5千元。 7.辦理性平及各項業務講習講座鐘點費36千元。 8.物品年列820千元明細如下： (1)事務文具紙張用品、報章雜誌及衛生用品等114千元。 (2)行政大樓各樓層照明汰換節能燈具682千元。 (3)使用年限未及2年或金額未達一萬元之非消耗性物品24千元。 9.一般事務費年列177千元明細如下： (1)員工文康活動費用70千元。 (2)年滿40歲員工2年1次健康檢查費用21千元。 (3)辦理性平及各項業務講習活動經費22千元。 (4)環境佈置、資料印刷、會議逾時誤餐費及為民服務工作等什項支出年列44千元
0200 業務費	2,118		
0201 教育訓練費	14		
0202 水電費	15		
0203 通訊費	351		
0219 其他業務租金	120		
0231 保險費	7		
0250 按日按件計資酬金	36		
0271 物品	820		
0279 一般事務費	177		
0282 房屋建築養護費	260		
0283 車輛及辦公器具養護費	41		
0284 設施及機械設備養護費	103		
0291 國內旅費	120		
0299 特別費	54		

經濟部加工出口區管理處中港分處
歲出計畫提要及分支計畫概況表
中華民國108年度

經資門併計

單位：新臺幣千元

工作計畫名稱及編號		預算金額	
5926800100 一般行政		42,174	
分支計畫及用途別科目	金額	承辦單位	說明
			<p>(5)辦理親子活動等經費20千元。</p> <p>10.行政大樓16,066平方公尺全年修繕預算以260千元編列。</p> <p>11.公務車及辦公器具養護費共計41千元。</p> <p>12.辦公大樓電梯及飲水機等設備保養維護費用103千元。</p> <p>13.國內出差，全年編列120千元。</p> <p>14.機關首長特別費54千元。</p>
03 資訊管理	14	秘書室	電腦及印表機所需之報表紙、碳粉匣及資訊用品年列14千元。
0200 業務費	14		
0271 物品	14		

經濟部加工出口區管理處中港分處
歲出計畫提要及分支計畫概況表
中華民國108年度

經資門併計

單位：新臺幣千元

工作計畫名稱及編號	5926801020 加工出口區管理	預算金額	537
-----------	--------------------	------	-----

計畫內容：

1. 建立優質投資環境，吸引投資，促進工商成長。
2. 輔導勞工組織並推展勞工教育，增進勞工福利，達成勞資和諧。
3. 積極招商投資，振興經濟發展，增加地方就業機會。

預期成果：

調整加工區功能、開發多功能用途、促進經濟發展及貿易推廣、創造國民就業機會，帶動地方繁榮。

分支計畫及用途別科目	金額	承辦單位	說明
02 投資貿易業務	228	第一課、第二課	吸引廠商入區投資，辦理投資及稅務服務，外賓接待及諮詢；區內事業進出口審查簽證及拓展貿易業務，所需經費如下
0200 業務費	228	、第三課	1. 物品全年編列24千元，明細如下：
0271 物品	24		(1) 文具紙張14千元。
0279 一般事務費	26		(2) 訂閱報章雜誌專業書籍等年列10千元。
0291 國內旅費	178		2. 印製中英日文宣傳資料等什項支出年列26千元。
			3. 因公出差178千元。
03 勞工行政、環境保護及景觀綠化	124	第四課	輔導區內事業建立自主性安全衛生管理體制及勞工組織業務，所需經費如下：
0200 業務費	124		1. 辦理性平等各項會議委員出席費年列24千元。
0250 按日按件計資酬金	29		2. 辦理性平等各項法令宣導會講座鐘點費年列5千元。
0271 物品	4		3. 辦理性別工作平等及性別主流化等業務宣導經費年列4千元。
0279 一般事務費	9		4. 辦理性平等各項業務講習等活動經費年列9千元。
0291 國內旅費	82		5. 國內出差全年編列82千元。
05 招商行銷	185	第一課、第二課	加強招商投資績效，期使已完成基礎建設之土地迅速租放，所需經費如下：
0200 業務費	185	、第三課、第四課	1. 舉辦各項招商活動及招商業務宣導所需廣告、文宣、紀念品等費用年列150千元。
0279 一般事務費	150		2. 接洽拜訪國內外廠商、各公司、各工商業會差旅費年列35千元。
0291 國內旅費	35		

經濟部加工出口區管理處中港分處
歲出計畫提要及分支計畫概況表

經資門併計

中華民國108年度

單位：新臺幣千元

工作計畫名稱及編號	5926809011 交通及運輸設備	預算金額	1,026
-----------	--------------------	------	-------

計畫內容：
汰換交通及運輸設備。

預期成果：
增進本分處業務之推動。

分支計畫及用途別科目	金額	承辦單位	說明
01 汰換交通運輸設備	1,026	秘書室	1.增設電動汽車充電樁相關設備86千元。
0300 設備及投資	1,026		2.汰換公務轎車1輛年列940千元。
0302 房屋建築及設備費	86		
0305 運輸設備費	940		

**經濟部加工出口區管理處中港分處
各項費用彙計表**

中華民國108年度

單位：新臺幣千元

工作計畫名稱及編號 第一、二級用途別 科目名稱及編號	5926800100 一般行政	5926801020 加工出口區管 理	5926809011 交通及運輸設 備			合 計
合 計	42,174	537	1,026			43,737
0100 人事費	40,042	-	-			40,042
0103 法定編制人員待遇	25,096	-	-			25,096
0105 技工及工友待遇	1,207	-	-			1,207
0111 獎金	6,643	-	-			6,643
0121 其他給與	519	-	-			519
0131 加班值班費	1,524	-	-			1,524
0143 退休離職儲金	2,497	-	-			2,497
0151 保險	2,556	-	-			2,556
0200 業務費	2,132	537	-			2,669
0201 教育訓練費	14	-	-			14
0202 水電費	15	-	-			15
0203 通訊費	351	-	-			351
0219 其他業務租金	120	-	-			120
0231 保險費	7	-	-			7
0250 按日按件計資酬金	36	29	-			65
0271 物品	834	28	-			862
0279 一般事務費	177	185	-			362
0282 房屋建築養護費	260	-	-			260
0283 車輛及辦公器具養護費	41	-	-			41
0284 設施及機械設備養護費	103	-	-			103
0291 國內旅費	120	295	-			415
0299 特別費	54	-	-			54
0300 設備及投資	-	-	1,026			1,026
0302 房屋建築及設備費	-	-	86			86
0305 運輸設備費	-	-	940			940

經濟部加工出口區管理處中港分處
人事費彙計表

中華民國108年度

單位：新臺幣千元

人 事 費 別	金 額	說 明
一、民意代表待遇	-	
二、政務人員待遇	-	
三、法定編制人員待遇	25,096	職員32人。
四、約聘僱人員待遇	-	
五、技工及工友待遇	1,207	駕駛2人、工友1人，共計3人。
六、獎金	6,643	考績獎金3,290千元、年終工作獎金3,353千元、共計6,643千元。
七、其他給與	519	休假補助519千元。
八、加班值班費	1,524	1. 超時加班費437千元。 2. 不休假加班費1,087千元。 3. 以上加班費共計1,524千元。
九、退休退職給付	-	
十、退休離職儲金	2,497	職員退休離職儲金公提部分2,316千元、技工及工友退休提撥金181千元，共計2,497千元。
十一、保險	2,556	現職人員健保保險費補助1,613千元、公保保險費補助852千元及勞保保險費補助91千元，共計2,556千元。
十二、調待準備	-	
合 計	40,042	

本 頁 空 白

經濟部加工出口區
預算員額
中華民國

科 目				員 額 (單位：														
款	項	目	節	名 稱	職 員		警 察		法 警		駐 警		工 友		技 工		駕 駛	
					本 年 度	上 年 度	本 年 度	上 年 度	本 年 度	上 年 度	本 年 度	上 年 度	本 年 度	上 年 度	本 年 度	上 年 度	本 年 度	上 年 度
13				0026000000 經濟部主管	32	32	-	-	-	-	-	-	1	1	-	-	2	2
	8			0026800000 加工出口區管理處 及所屬	32	32	-	-	-	-	-	-	1	1	-	-	2	2
		2		5926800100 一般行政	32	32	-	-	-	-	-	-	1	1	-	-	2	2

108年度

108年度

108年度

經濟部加工出口區管理處中港分處
公務車輛明細表

中華民國108年度

單位：新臺幣千元

車輛數	車輛種類	乘客人數 不含司機	購置 年月	汽缸總 排氣量 (立方公分)	油料費			養護費	其 他	備 註
					數量(公升)	單價(元)	金額			
1	現有車輛： 轎式小客車	4	90.03	1,995	0	30.40	0	7	137	ZI-2443。 預計108年1月 份汰換一般公 務轎車。
	合 計				0		0	7	137	

附錄五、加工出口區管理處屏東分處

加工出口區管理處屏東分處

目 次

中華民國 108 年度

書表名稱	頁次
一、歲出計畫提要及分支計畫概況表 -----	119
二、各項費用彙計表 -----	121
三、人事費彙計表 -----	122
四、預算員額明細表 -----	124
五、公務車輛明細表 -----	126

**加工出口區管理處屏東分處
歲出計畫提要及分支計畫概況表**

經資門併計

中華民國108年度

單位：新臺幣千元

工作計畫名稱及編號		預算金額	
5926800100 一般行政			34,102
計畫內容： 本計畫包括本分處所需各項行政管理費用。		預期成果： 推展施政計畫，提升行政效能及效率。	
分支計畫及用途別科目	金額	承辦單位	說明
01 人員維持	32,324	屏東分處	本項分支計畫包括職員24人、工友2人、技工1人及駕駛1人，共計28人相關人事費。
0100 人事費	32,324		
0103 法定編制人員待遇	19,652		
0105 技工及工友待遇	1,620		
0111 獎金	5,345		
0121 其他給與	384		
0131 加班值班費	1,258		
0143 退休離職儲金	2,013		
0151 保險	2,052		
02 基本行政工作維持	1,770	屏東分處	一般性事務工作，係秘書、資訊、人事、政風及主計等單位所需經常性維持經費，其內容包括： 1.員工在職訓練費10千元。 2.水費6千元及電費168千元，共計174千元。 3.郵資80千元及電話費85千元，共計165千元。 4.其他業務租金128千元，明細如下： (1)電信電子交換機租金60千元。 (2)影印機租金編列45千元。 (3)自動體外心臟去顫器(AED)租金23千元。 5.公務轎車使用牌照稅7千元及燃料使用規費5千元，共計12千元。 6.公務轎車第三責任險2千元。 7.辦理訓練講習講師鐘點費5千元。 8.物品計列212千元，明細如下： (1)文具紙張、日用品、書報雜誌等141千元。 (2)購買非消耗品20千元。 (3)公務車油料費51千元。 9.一般事務費計列256千元，明細如下： (1)文康活動費按預算員額28名，每人每年以2,000元，計56千元。 (2)性別平等、性別主流化、性別工作平等員工教育宣導研習經費19千元。
0200 業務費	1,758		
0201 教育訓練費	10		
0202 水電費	174		
0203 通訊費	165		
0219 其他業務租金	128		
0221 稅捐及規費	12		
0231 保險費	2		
0250 按日按件計資酬金	5		
0271 物品	212		
0279 一般事務費	256		
0282 房屋建築養護費	120		
0283 車輛及辦公器具養護費	33		
0284 設施及機械設備養護費	272		
0291 國內旅費	315		
0299 特別費	54		
0400 獎補助費	12		
0475 獎勵及慰問	12		

加工出口區管理處屏東分處
歲出計畫提要及分支計畫概況表
中華民國108年度

經資門併計

單位：新臺幣千元

工作計畫名稱及編號	5926800100 一般行政	預算金額	34,102
分支計畫及用途別科目	金額	承辦單位	說明
			(3)訓練講習47千元，明細如下： <1>心理健康及諮商輔導研習經費10千元。 <2>政風業務宣導(反貪宣導、安全維護、機密維護、資訊安全等)10千元。 <3>辦理為民服務提升服務品質之印刷文宣、法令講習等活動經費27千元。 (4)40歲以上員工每2年1次身體健康檢查18千元。(18千元=5人次*3,500元) (5)贈送來賓紀念品35千元。 (6)環境布置及會議誤餐費等81千元。 10.房屋建築修繕面積14,393.42平方公尺，房屋修繕費120千元。 11.車輛及辦公器具養護費33千元，明細如下： (1)公務轎車養護費8千元。 (2)辦公器具養護費25千元。 12.設施及機械設備養護費272千元，明細如下： (1)消防設備保養維護44千元。 (2)服務中心電梯設備保養63千元。 (3)高低壓電氣設備維護38千元。 (4)空調設備維護70千元。 (5)飲用水設備保養24千元。 (6)其他設施設備保養33千元。 13.國內旅費315千元，明細如下： (1)國內出差旅費300千元。 (2)辦理訓練講習旅費15千元。 14.機關首長特別費54千元。 15.退休人員三節慰問金12千元。(12千元=6千元*2名) 購買噴墨卡匣、感熱碳粉、報表紙等電腦耗材8千元。
03 資訊管理	8	屏東分處	
0200 業務費	8		
0271 物品	8		

加工出口區管理處屏東分處
各項費用彙計表
中華民國108年度

單位：新臺幣千元

工作計畫名稱及編號 第一、二級用途別 科目名稱及編號	5926800100 一般行政					合 計
合 計	34,102					34,102
0100 人事費	32,324					32,324
0103 法定編制人員待遇	19,652					19,652
0105 技工及工友待遇	1,620					1,620
0111 獎金	5,345					5,345
0121 其他給與	384					384
0131 加班值班費	1,258					1,258
0143 退休離職儲金	2,013					2,013
0151 保險	2,052					2,052
0200 業務費	1,766					1,766
0201 教育訓練費	10					10
0202 水電費	174					174
0203 通訊費	165					165
0219 其他業務租金	128					128
0221 稅捐及規費	12					12
0231 保險費	2					2
0250 按日按件計資酬金	5					5
0271 物品	220					220
0279 一般事務費	256					256
0282 房屋建築養護費	120					120
0283 車輛及辦公器具養護費	33					33
0284 設施及機械設備養護費	272					272
0291 國內旅費	315					315
0299 特別費	54					54
0400 獎補助費	12					12
0475 獎勵及慰問	12					12

加工出口區管理處屏東分處
人事費彙計表
中華民國108年度

單位：新臺幣千元

人 事 費 別	金 額	說 明
一、民意代表待遇	-	
二、政務人員待遇	-	
三、法定編制人員待遇	19,652	職員24人。
四、約聘僱人員待遇	-	
五、技工及工友待遇	1,620	工友2人、技工1人及駕駛1人，共計4人。
六、獎金	5,345	考績2,685千元、年終工作獎金2,660千元，共計5,345千元。
七、其他給與	384	休假補助384千元。
八、加班值班費	1,258	1. 超時加班費347千元。 2. 不休假加班費911千元。 3. 以上共計1,258千元。
九、退休退職給付	-	
十、退休離職儲金	2,013	公務人員提撥金1,760千元、技工及工友提撥金253千元，共計2,013千元。
十一、保險	2,052	健保保險補助1,283千元、公保保險補助647千元及勞保保險補助122千元，共計2,052千元。
十二、調待準備	-	
合 計	32,324	

本 頁 空 白

加工出口區管
預算員額

中華民國

科 目				員 額 (單位：														
款	項	目	節	名 稱	職 員		警 察		法 警		駐 警		工 友		技 工		駕 駛	
					本年度	上年度	本年度	上年度	本年度	上年度	本年度	上年度	本年度	上年度	本年度	上年度	本年度	上年度
13	8		2	0026000000 經濟部主管	24	24	-	-	-	-	-	-	2	2	1	1	1	1
				0026800000 加工出口區管理處 及所屬	24	24	-	-	-	-	-	-	2	2	1	1	1	1
				5926800100 一般行政	24	24	-	-	-	-	-	-	2	2	1	1	1	1

108年度

108年度

人								年 需 經 費			說 明
聘 用		約 僱		駐外雇員		合 計		本 年 度	上 年 度	比 較	
本 年 度	上 年 度	本 年 度	上 年 度	本 年 度	上 年 度	本 年 度	上 年 度				
-	-	-	-	-	-	28	28	31,066	30,084	982	本年度28人，與上年度同。(不含加班 值班費)
-	-	-	-	-	-	28	28	31,066	30,084	982	
-	-	-	-	-	-	28	28	31,066	30,084	982	

加工出口區管理處屏東分處
公務車輛明細表

中華民國108年度

單位：新臺幣千元

車輛數	車 輛 種 類	乘 客 人 數 不 含 司 機	購 置 年 月	汽 缸 總 排 氣 量 (立 方 公 分)	油 料 費			養 護 費	其 他	備 註
					數 量 (公 升)	單 價 (元)	金 額			
1	現有車輛： 轎式小客車	4	107.05	1,800	1,668	30.40	51	8	14	AXD-0036。
	合 計				1,668		51	8	14	