

3.7 生態調查

3.7.1 調查日期及調查範圍

107年分別於3月11~18日及9月17~20日委託黑潮環境生態顧問有限公司執行上半年度園區及其周邊生態調查，生態調查工作係針對屏東園區與其周界5公里範圍內及附近承受水體，每半年進行一次陸域生態調查及水域生態調查（包含浮游植物、浮游動物、水生昆蟲、底棲生物及魚類等），頻率為每半年一次，分析方法詳見1.4.4節調查方法之說明，各項調查作業時間如表3.7-1。

陸域生態監測範圍為屏東加工出口區及其周圍外推5公里，水域生態測站則於承受水體高屏溪、牛稠溪及崇蘭圳，共設立4處測站，座標分別為測站1-舊鐵橋(TWD97 192137 2506255)、測站2-復興1號橋(TWD97 196139 2505732)、測站3-崇蘭圳(TWD97 1194375 2503666)、測站4-無名橋(TWD97 193665 2502498)，上述陸域生態監測範圍及水域生態測站位置如圖3.7-1所示。

表 3.7-1 生態調查各項監測項目監測日期

監測項目		107年上半年(107/3)	107年下半年(107/9)
陸域生態	植物	107/3/8~11	107/3/8~11
	哺乳類	107/3/8~11	107/3/8~11
	鳥類	107/3/8~11	107/3/8~11
	兩棲類	107/3/8~11	107/3/8~11
	爬蟲類	107/3/8~11	107/3/8~11
	蝴蝶類	107/3/8~11	107/3/8~11
水域生態	魚類	107/3/8~11	107/3/8~11
	蝦蟹螺貝類	107/3/8~11	107/3/8~11
	水生昆蟲	107/3/8~11	107/3/8~11
	浮游植物	107/3/8 採集	107/3/8 採集
	浮游動物	107/3/8 採集	107/3/8 採集

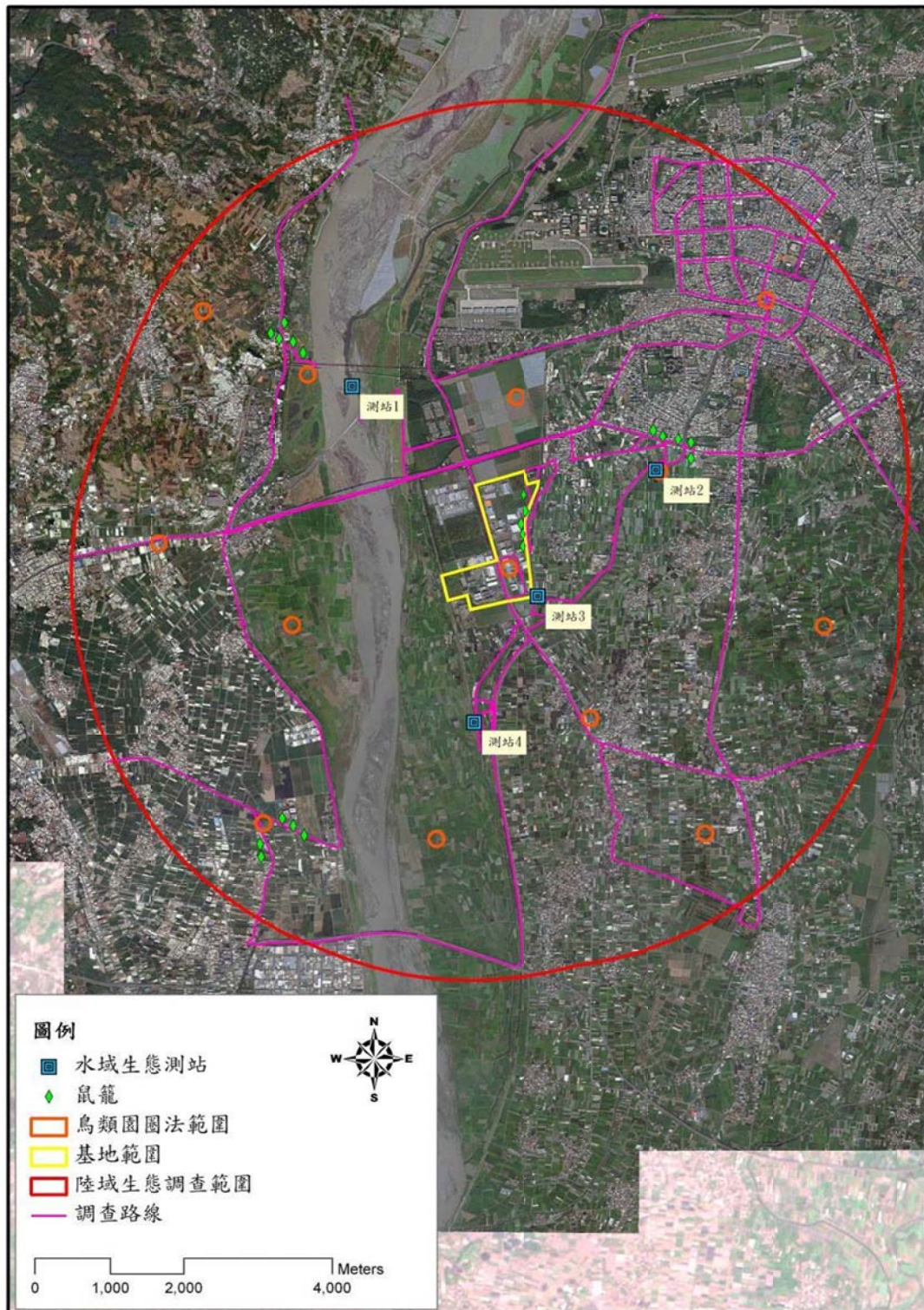


圖 3.7-1 陸域及水域生態調查範圍及測站位置圖

3.7.2 陸域生態調查結果

107 年上半年(107/3)監測共記錄植物 91 科 286 屬 377 種，哺乳類 4 科 6 種 80 隻次，鳥類 29 科 54 種 1,036 隻次，兩棲類 5 科 5 種 43 隻次，爬蟲類 4 科 8 種 85 隻次，蝴蝶類 5 科 11 亞科 36 種 256 隻次，魚類 4 科 5 種 162 隻次，底棲生物 4 科 4 種 1512 隻次，水生昆蟲 3 目 3 科 1673 隻次/平方公尺，浮游植物 6 門 25 種，浮游動物 5 門 16 種。保育類動物共記錄 2 種珍貴稀有之第二級保育類(黑翅鳶、大冠鷲)及 1 種其它應予保育之第三級保育類(紅尾伯勞)。107 年下半年(107/9)監測共記錄植物 91 科 285 屬 375 種，哺乳類 4 科 6 種 97 隻次，鳥類 26 科 45 種 1,313 隻次，兩棲類 5 科 6 種 98 隻次，爬蟲類 4 科 8 種 126 隻次，蝴蝶類 5 科 11 亞科 37 種 421 隻次，魚類 4 科 5 種 176 隻次，底棲生物 4 科 4 種 1537 隻次，水生昆蟲 3 目 3 科 1691 隻次/平方公尺，浮游植物 6 門 20 種，浮游動物 5 門 10 種。保育類動物共記錄 1 種珍貴稀有之第二級保育類(大冠鷲)及 1 種其它應予保育之第三級保育類(紅尾伯勞)。

茲將 107 年度生態調查結果說明如下：

一、陸域植物生態

經現場調查並參考空照圖判讀結果，本區植被多處經人為開發，以農耕地及人工建物面積最大，形成自然度較低之植被類型，其上易受人為活動所干擾，因此自然度均偏低，無法顯現植群之穩定結構與形相。依現行環保署於 2002 年 4 月公告之植物生態評估技術規範格式，僅敘述一般植被概況及植物種類組成。

(一)植被概況

基地內大致均屬人為干擾過之植被，包含人工建物，人造林、草生灌叢及綠化植栽；基地外則有人造林、草

生灌叢、農耕地、水域及人工建物。監測範圍全區均有人為開發，故無原始天然植被。

(1) 人造林(自然度 3)

此類植被零星位於基地範圍內及以小區塊零星散佈各區，基地內的人造林以棟及構樹為主，由於人為擾動少，且經自然演替及物種進駐，目前地被植物生長旺盛，其餘區域由於人為擾動頻繁、栽植較密及自然演替時程短，林下地被物種少且覆蓋度低，其上木本植物以人工栽植的大葉桃花心木為主，其他自然生長的均為小徑木(胸高直徑<3cm)，包含有血桐、樟樹、蟲屎及蘭嶼肉桂，地被植物亦因人為擾動頻繁，林下覆蓋度低且以陽性物種為主，包含血桐、龍葵、月橘、三角葉西番蓮、大花咸豐草、馬纓丹、香澤蘭、大黍及構樹等。

(2) 綠帶(自然度 3)

綠帶為屏東市區內的數個小型公園和學校機關組成的零星綠帶，主要植物為行道樹和景觀植物，如風鈴木、水茄苳、樟樹、肯氏南洋杉等。

(3) 農耕地(自然度 2)

為監測範圍內面積最大的植被類型，主要以稻、落花生及經濟作物為主，由於人為擾動頻繁，其上無自然生長物種，僅於田埂有少量陽性物種或濱水性物種生長。

(4) 草生灌叢(自然度 2)

主要以小區塊散佈各區及高屏溪沿岸，部分則屬休耕或廢耕農地，由於人為擾動頻繁，其上均為陽性草本植物及少量陽性木本植物，大致以大花咸豐草、

大黍、紫花藿香薊為主；高屏溪沿岸則因擾動頻度較少且鄰近溪水，物種以濱水性植物為主及少量陽性木本植物，如巴拉草、象草、蓖麻、構樹等

(5) 水域(自然度 1)

河岸邊常見禾本科植物如蘆葦、巴拉草等，還有較多水生及濕生植物分佈，如布袋蓮、青萍、碎米莎草、覆瓦狀莎草、短葉水蜈蚣、早苗蓼、泥花草等。

(6) 人工建物(自然度 0)

除屏東市較為集中，其餘區域多為區塊形散布，其上甚少自然生長的物種，以人工栽植的園藝植物為主。

(二)植物物種組成

107 年上半年(107/3)監測共記錄植物 91 科 286 屬 377 種，107 年下半年(107/9)監測共記錄植物 91 科 285 屬 375 種，植物歸隸屬性統計如表 3.7-2 所示，植物名錄如表 3.8-3 所示。依植物型態區分，共包括 109 種喬木，54 種灌木，38 種藤本，174 種草本，以草本植物佔絕大部分(46.4%)；如依植物屬性區分，共包括 5 種特有種，193 種非特有原生種，64 種歸化種，113 種栽培種，以非特有原生種最多(51.5%)。

表 3.7-2 107 年度開發計畫區及周邊區域植物歸隸屬性統計表

		107 年上半年(107/3)					107 年下半年(107/9)				
物種		蕨類	裸子	雙子葉	單子葉	合計	蕨類	裸子	雙子葉	單子葉	合計
歸隸特性		植物	植物	植物	植物		植物	植物	植物	植物	
類別	科數	6	3	65	17	91	6	3	65	17	91
	屬數	7	5	214	60	286	7	5	213	60	285
	種數	9	6	281	81	377	9	7	280	79	375
型態	喬木	0	6	96	8	110	0	7	94	8	109
	灌木	0	0	48	8	56	0	0	47	7	54
	藤本	0	0	36	2	38	0	0	36	2	38
	草本	9	0	101	63	173	9	0	103	62	174
屬性	特有	0	0	4	1	5	0	0	4	1	5
	非特有 原生	9	2	137	46	194	9	3	137	44	193
	歸化	0	0	54	10	64	0	0	54	10	64
	栽培	0	4	86	24	114	0	4	85	24	113
稀有等級	CR	0	0	2	0	2	0	0	2	0	2
	EN	0	1	0	0	1	0	1	0	0	1
	VU	0	1	1	0	2	0	1	1	0	2
	NT	0	1	3	0	4	0	1	3	0	4
	LC	0	0	4	1	5	0	0	4	1	5
	DD	0	0	3	0	3	0	0	3	0	3
	NA	9	0	116	41	166	9	0	117	40	166
	NE	0	0	2	0	3	0	0	2	0	2

註：

- 環評等級係依據行政院環境保護署公告之「植物生態評估技術規範」(2002/3/28環署綜字第 0910020491 號公告)所附「臺灣地區稀特有植物名錄」
第一級：分布狹隘，數量極少。或有減少之趨勢，已瀕臨絕滅或已野外滅絕。
第二級：分布狹隘，分布區內數量中等。當工程於此類植物生育地進行時，小面積開發下會使該種類棲地減少，數量大減，適當的劃定保留區域，將不致於立即絕滅。
- 稀有等級係依據臺灣維管束植物紅皮書初評名錄(王震哲等，2012)認定
嚴重瀕臨滅絕(Critically Endangered, CR)
瀕臨滅絕(Endangered, EN)
易受威脅(Vulnerable, VU)
接近威脅(Near Threatened, NT)
安全(Least concern, LC)
資料不足(DD)
不適用(Not Applicable, NA)
未評估(Not Evaluated, NE)

表 3.7-3 107 年度生態調查植物名錄

綱	科	學名	中文名	型態	原生 別	稀有 等級	環評 等級
蕨類植物	蹄蓋蕨科	<i>Athyrium japonicum</i> (Thunb.) Copel.	假蹄蓋蕨	草本	原生	LC	
蕨類植物	蹄蓋蕨科	<i>Diplazium esculentum</i> (Retz.) Sw.	過溝菜蕨	草本	原生	LC	
蕨類植物	木賊科	<i>Equisetum ramosissimum</i> Desf. subsp. <i>ramosissimum</i>	木賊	草本	原生	LC	
蕨類植物	藤蕨科	<i>Nephrolepis auriculata</i> (L.) Trimen	腎蕨	草本	原生	LC	
蕨類植物	藤蕨科	<i>Nephrolepis multiflora</i> (Roxburgh) Jarrett & Morton	毛葉腎蕨	草本	原生	LC	
蕨類植物	鳳尾蕨科	<i>Pteris multifida</i> Poir.	鳳尾蕨	草本	原生	LC	
蕨類植物	鳳尾蕨科	<i>Pteris vittata</i> L.	鱗蓋鳳尾蕨	草本	原生	LC	
蕨類植物	海金沙科	<i>Lygodium japonicum</i> (Thunb.) Sw.	海金沙	草本	原生	LC	
蕨類植物	金星蕨科	<i>Cyclosorus acuminatus</i> (Houtt.) Nakai	小毛蕨	草本	原生	LC	
蕨類植物	金星蕨科	<i>Cyclosorus parasitica</i> (L.) Farw.	密毛小毛蕨	草本	原生	LC	
裸子植物	南洋杉科	<i>Araucaria cunninghamii</i> Sweet	肯氏南洋杉	喬木	栽培	NE	
裸子植物	南洋杉科	<i>Araucaria excelsa</i> (Lamb.) R. Br.	小葉南洋杉	喬木	栽培	NE	
裸子植物	柏科	<i>Juniperus chinensis</i> L. var. <i>kaizuka</i> Hort. ex Endl.	龍柏	喬木	栽培	NE	
裸子植物	柏科	<i>Thuja orientalis</i> L.	側柏	喬木	栽培	NE	
裸子植物	羅漢松科	<i>Nageia nagi</i> (Thunb.) O. Ktze.	竹柏	喬木	原生	EN	
裸子植物	羅漢松科	<i>Podocarpus costalis</i> Presl	蘭嶼羅漢松	喬木	原生	CR	2
裸子植物	羅漢松科	<i>Podocarpus macrophyllus</i> (Thunb.) Sweet var. <i>macrophyllus</i>	羅漢松	喬木	原生	NE	
雙子葉植物	爵床科	<i>Ruellia brittoniana</i>	翠蘆利	草本	栽培	NE	
雙子葉植物	莧科	<i>Achyranthes aspera</i> L. var. <i>indica</i> L.	印度牛膝	草本	原生	LC	
雙子葉植物	莧科	<i>Alternanthera bettzickiana</i> (Regel) Nichol森	毛蓮子草	草本	歸化	NA	
雙子葉植物	莧科	<i>Alternanthera philoxeroides</i> (Moq.) Griseb.	空心蓮子草	草本	原生	NA	
雙子葉植物	莧科	<i>Amaranthus lividus</i> L.	凹葉野莧菜	草本	歸化	NA	
雙子葉植物	莧科	<i>Amaranthus patulus</i> Betoloni	青莧	草本	歸化	NA	
雙子葉植物	莧科	<i>Amaranthus spinosus</i> L.	刺莧	草本	歸化	NA	
雙子葉植物	莧科	<i>Amaranthus viridis</i> L.	野莧菜	草本	歸化	NA	
雙子葉植物	莧科	<i>Celosia argentea</i> L.	青葙	草本	原生	LC	
雙子葉植物	莧科	<i>Gomphrena celosioides</i> Mart.	假千日紅	草本	歸化	NA	
雙子葉植物	莧科	<i>Gomphrena globosa</i> L.	千日紅	草本	栽培	NE	
雙子葉植物	漆樹科	<i>Mangifera indica</i> L.	芒果	喬木	栽培	NE	
雙子葉植物	漆樹科	<i>Pistacia chinensis</i> Bunge	黃連木	喬木	原生	LC	
雙子葉植物	漆樹科	<i>Rhus javanica</i> L. var. <i>roxburghiana</i> (DC.) Rehd. & Wilson	羅氏鹽膚木	喬木	原生	LC	
雙子葉植物	漆樹科	<i>Semecarpus gigantifolia</i> Vidal	臺東漆	喬木	原生	NT	
雙子葉植物	繖形花科	<i>Apium graveolens</i> L.	芹菜	草本	栽培	NE	
雙子葉植物	繖形花科	<i>Centella asiatica</i> (L.) Urban	雷公根	草本	原生	LC	
雙子葉植物	繖形花科	<i>Daucus carota</i> L. var. <i>sativa</i> DC.	胡蘿蔔	草本	栽培	NE	
雙子葉植物	繖形花科	<i>Foeniculum vulgare</i> Mill.	茴香	草本	栽培	NE	
雙子葉植物	夾竹桃科	<i>Alstonia scholaris</i> (L.) R. Br.	黑板樹	喬木	栽培	NE	
雙子葉植物	夾竹桃科	<i>Asclepias curassavica</i> L.	尖尾鳳	草本	歸化	LC	
雙子葉植物	夾竹桃科	<i>Plumeria rubra</i> L. var. <i>acutifolia</i> (Poir.) ex Lam.) Bailey	緬梔	喬木	栽培	NE	
雙子葉植物	夾竹桃科	<i>Tylophora ovata</i> (Lindl.) Hook. ex Steud.	鴨蔓	木質藤本	原生	LC	

綱	科	學名	中文名	型態	原生 別	稀有 等級	環評 等級
雙子葉植物	夾竹桃 科	<i>Vinca rosea</i> L.	日日春	灌木	栽培	NE	
雙子葉植物	五加科	<i>Polyscias guilfoylei</i> (Bull) L. H. Bailey	福祿桐	灌木	栽培	NE	
雙子葉植物	五加科	<i>Schefflera arboricola</i> (Hayata) Kanehira	鵝掌楸	灌木	原生	LC	
雙子葉植物	菊科	<i>Ageratum houstonianum</i> Mill.	紫花藿香薷	草本	歸化	NA	
雙子葉植物	菊科	<i>Aster subulatus</i> Michaux var. <i>subulatus</i>	帶馬蘭	草本	歸化	NA	
雙子葉植物	菊科	<i>Bidens pilosa</i> L. var. <i>minor</i> (Blume) Sherff	小白花鬼針	草本	歸化	LC	
雙子葉植物	菊科	<i>Bidens pilosa</i> L. var. <i>radiata</i> Sch.	大花咸豐草	草本	歸化	NA	
雙子葉植物	菊科	<i>Chromolaena odorata</i> (L.) R. M. King & H. Rob.	香澤蘭	灌木	歸化	NA	
雙子葉植物	菊科	<i>Conyza canadensis</i> (L.) Cronq. var. <i>canadensis</i>	加拿大蓬	草本	歸化	NA	
雙子葉植物	菊科	<i>Conyza sumatrensis</i> (Retz.) Walker	野茼蒿	草本	歸化	NA	
雙子葉植物	菊科	<i>Coreopsis tinctoria</i> Nutt.	波斯菊	草本	栽培	NE	
雙子葉植物	菊科	<i>Crassocephalum crepidioides</i> (Benth.) S. Moore	昭和草	草本	歸化	LC	
雙子葉植物	菊科	<i>Crossostephium chinense</i> (L.) Makino	蕓艾	草本	原生	VU	
雙子葉植物	菊科	<i>Eclipta prostrata</i> (L.) L.	鱧腸	草本	原生	LC	
雙子葉植物	菊科	<i>Emilia sonchifolia</i> (L.) DC. var. <i>javanica</i> (Burm. f.) Mattfeld	紫背草	草本	原生	LC	
雙子葉植物	菊科	<i>Erechtites valerianaefolia</i> (Wolf x Rchb.) DC.	飛機草	草本	歸化	NA	
雙子葉植物	菊科	<i>Gnaphalium purpureum</i> L.	鼠麴舅	草本	原生	NA	
雙子葉植物	菊科	<i>Grangea maderaspatana</i> (L.) Poir.	線球菊	草本	原生	NA	
雙子葉植物	菊科	<i>Hemistepta lyrata</i> Bunge	泥胡菜	草本	原生	LC	
雙子葉植物	菊科	<i>Ixeris chinensis</i> (Thunb.) Nakai	兔仔菜	草本	原生	LC	
雙子葉植物	菊科	<i>Lactuca indica</i> L.	鵝仔草	草本	原生	LC	
雙子葉植物	菊科	<i>Mikania cordata</i> (Burm. f.) B. L. Rob.	蔓澤蘭	草質 藤本	原生	LC	
雙子葉植物	菊科	<i>Mikania micrantha</i> Kunth	小花蔓澤蘭	草質 藤本	歸化	NE	
雙子葉植物	菊科	<i>Parthenium hysterophorus</i> L.	銀膠菊	草本	歸化	NA	
雙子葉植物	菊科	<i>Pluchea carolinensis</i> (Jacq) G Don	美洲闊苞菊	灌木	歸化	NA	
雙子葉植物	菊科	<i>Soliva anthemifolia</i> R. Br.	假吐金菊	草本	歸化	NA	
雙子葉植物	菊科	<i>Tridax procumbens</i> L.	長柄菊	草本	歸化	NA	
雙子葉植物	菊科	<i>Vernonia cinerea</i> (L.) Less.	一枝香	草本	原生	LC	
雙子葉植物	菊科	<i>Wedelia prostrata</i> (Hook. & Arn.) Hemsl.	天蓬草舅	草質 藤本	原生	LC	
雙子葉植物	菊科	<i>Wedelia triloba</i> L.	南美蜚蠊菊	草質 藤本	歸化	NA	
雙子葉植物	鳳仙花 科	<i>Impatiens balsamma</i> L.	鳳仙花	草本	栽培	NE	
雙子葉植物	落葵科	<i>Basella alba</i> L.	落葵	草質 藤本	歸化	NA	
雙子葉植物	紫葳科	<i>Pyrostegia venusta</i> (Ker-Gawl.) Miers	炮仗花	木質 藤本	栽培	NE	
雙子葉植物	紫葳科	<i>Radermachia sinica</i> (Hance) Hemsl.	山菜豆	喬木	原生	LC	
雙子葉植物	紫葳科	<i>Spathodea campanulata</i> Beauv.	火燄木	喬木	栽培	NE	
雙子葉植物	紫葳科	<i>Tabebuia impetiginosa</i> (Mart. ex DC.) Standl.	風鈴木	喬木	栽培	NE	
雙子葉植物	紫葳科	<i>Tabebuia chrysantha</i> (Jacq.) Nichols.	黃花風鈴木	喬木	栽培	NE	
雙子葉植物	木棉科	<i>Bombax malabarica</i> DC.	木棉	喬木	栽培	NA	
雙子葉植物	木棉科	<i>Chorisia speciosa</i> St. Hil.	美人櫻	喬木	栽培	NE	
雙子葉植物	木棉科	<i>Pachira macrocarpa</i> (Cham. & Schl.) Schl.	馬拉巴栗	喬木	栽培	NE	
雙子葉植物	紫草科	<i>Cordia dichotoma</i> G. Forst.	破布子	喬木	原生	LC	
雙子葉植物	紫草科	<i>Ehretia microphylla</i> Lam.	小葉厚殼樹	灌木	栽培	NE	
雙子葉植物	紫草科	<i>Heliotropium indicum</i> L.	狗尾草	草本	原生	LC	
雙子葉植物	紫草科	<i>Heliotropium procumbens</i> Mill. var. <i>depressum</i> (Cham.) H. Y. Liu	伏毛天芹菜	草本	原生	NA	
雙子葉植物	十字花 科	<i>Brassica chinensis</i> L.	小白菜	草本	栽培	NE	
雙子葉植物	十字花 科	<i>Brassica oleracea</i> L. var. <i>capitata</i> DC.	高麗菜	草本	栽培	NE	
雙子葉植物	十字花 科	<i>Cardamine flexuosa</i> With.	蔊菜	草本	原生	LC	
雙子葉植物	十字花 科	<i>Raphanus sativus</i> L.	蘿蔔	草本	栽培	NE	

綱	科	學名	中文名	型態	原生 別	稀有 等級	環評 等級
雙子葉植物	仙人掌科	<i>Hylocereus undatus</i> (Haw.) Br. et R.	三角柱	灌木	歸化	NE	
雙子葉植物	仙人掌科	<i>Opuntia ficus-indica</i> Mill.	無刺仙人掌	肉質草本	栽培	NE	
雙子葉植物	山柑科	<i>Cleome rutidosperma</i> DC.	成功白花菜	草本	歸化	NA	
雙子葉植物	忍冬科	<i>Sambucus formosana</i> Nakai	冇骨消	灌木	原生	LC	
雙子葉植物	番木葫蘆科	<i>Carica papaya</i> L.	木瓜	喬木	栽培	NE	
雙子葉植物	石竹科	<i>Drymaria diandra</i> Blume	菁芳草	草本	原生	LC	
雙子葉植物	石竹科	<i>Stellaria aquatica</i> (L.) Scop.	鵝兒腸	草本	原生	LC	
雙子葉植物	木麻黃科	<i>Casuarina equisetifolia</i> L.	木麻黃	喬木	栽培	NE	
雙子葉植物	藜科	<i>Atriplex maximowicziana</i> Makino	馬氏濱藜	草本	原生	LC	
雙子葉植物	藜科	<i>Chenopodium serotinum</i> L.	小葉灰藿	草本	原生	LC	
雙子葉植物	金絲桃科	<i>Calophyllum inophyllum</i> L.	瓊崖海棠	喬木	原生	LC	
雙子葉植物	金絲桃科	<i>Garcinia subelliptica</i> Merr.	菲島福木	喬木	原生	EN	
雙子葉植物	使君子科	<i>Terminalia catappa</i> L.	欖仁	喬木	原生	LC	
雙子葉植物	使君子科	<i>Terminalia mantalyi</i> H. Perrier.	小葉欖仁樹	喬木	栽培	NE	
雙子葉植物	旋花科	<i>Cuscuta australis</i> R. Brown	菟絲子	草質藤本	原生	LC	
雙子葉植物	旋花科	<i>Dichondra micrantha</i> Urban	馬蹄金	草質藤本	原生	LC	
雙子葉植物	旋花科	<i>Ipomoea aquatica</i> Forsk.	蘿菜	草本	栽培	NA	
雙子葉植物	旋花科	<i>Ipomoea batatas</i> (L.) Lam.	番薯	草質藤本	栽培	NA	
雙子葉植物	旋花科	<i>Ipomoea sinensis</i> (Desr.) Choisy	白花牽牛	草質藤本	原生	LC	
雙子葉植物	旋花科	<i>Ipomoea cairica</i> (L.) Sweet	番仔藤	草質藤本	歸化	NA	
雙子葉植物	旋花科	<i>Ipomoea hederacea</i> (L.) Jacq.	碗仔花	草質藤本	歸化	NA	
雙子葉植物	旋花科	<i>Ipomoea indica</i> (Burm. f.) Merr.	銳葉牽牛	草質藤本	原生	LC	
雙子葉植物	旋花科	<i>Ipomoea obscura</i> (L.) Ker-Gawl.	野牽牛	草質藤本	原生	LC	
雙子葉植物	旋花科	<i>Ipomoea pes-tigridis</i> L.	九爪藤	草質藤本	原生	LC	
雙子葉植物	旋花科	<i>Ipomoea triloba</i> L.	紅花野牽牛	草質藤本	原生	NA	
雙子葉植物	旋花科	<i>Operculina turpethum</i> (L.) S. Manso	盒果藤	草質藤本	原生	LC	
雙子葉植物	景天科	<i>Echeveria peacockii</i> (Baker) Croucher	石蓮	草本	栽培	NE	
雙子葉植物	葫蘆科	<i>Cucurbita moschata</i> Duchesne ex Poir.	南瓜	草質藤本	栽培	NE	
雙子葉植物	葫蘆科	<i>Lagenaria leucantha</i> (Duchesne) Rusby	葫蘆	草質藤本	栽培	NE	
雙子葉植物	葫蘆科	<i>Luffa cylindrica</i> (L.) M. Roem.	絲瓜	草質藤本	栽培	NE	
雙子葉植物	葫蘆科	<i>Melothria pendula</i> L.	垂果瓜	蔓性藤本	歸化	NA	
雙子葉植物	葫蘆科	<i>Momordica charantia</i> L. var. <i>abbreviata</i> Ser.	短角苦瓜	草質藤本	歸化	NE	
雙子葉植物	柿樹科	<i>Diospyros kotoensis</i> Yamazaki	蘭嶼柿	喬木	原生	EN	1
雙子葉植物	柿樹科	<i>Diospyros philippensis</i> (Desr.) Gurke	毛柿	喬木	原生	NT	
雙子葉植物	柿樹科	<i>Diospyros vaccinioides</i> Lindly	楓港柿	喬木	原生	DD	
雙子葉植物	杜鵑花科	<i>Rhododendron</i> spp.	杜鵑花	灌木	栽培	NE	
雙子葉植物	大戟科	<i>Acalypha australis</i> L.	鐵莧菜	草本	原生	LC	

綱	科	學名	中文名	型態	原生 別	稀有 等級	環評 等級
雙子葉植物	大戟科	<i>Acalypha indica</i> L.	印度鐵莧	草本	原生	NA	
雙子葉植物	大戟科	<i>Aleurites montana</i> E. H. Wilson	廣東油桐	喬木	栽培	NE	
雙子葉植物	大戟科	<i>Bischofia javanica</i> Blume	茄冬	喬木	原生	LC	
雙子葉植物	大戟科	<i>Breynia vitis-idaea</i> (Burm. f.) C. E. Fischer	紅仔珠	灌木	原生	LC	
雙子葉植物	大戟科	<i>Bridelia balansae</i> Tutch.	刺杜密	喬木	原生	LC	
雙子葉植物	大戟科	<i>Bridelia tomentosa</i> Blume	土密樹	喬木	原生	LC	
雙子葉植物	大戟科	<i>Euphorbia graminea</i> Jacquin	禾葉大戟	草本	歸化	NE	
雙子葉植物	大戟科	<i>Euphorbia hirta</i> L.	飛揚草	草本	原生	NA	
雙子葉植物	大戟科	<i>Chamaesyce hyssopifolia</i> (L.) Small	紫斑大戟	草本	歸化	NA	
雙子葉植物	大戟科	<i>Chamaesyce thymifolia</i> (L.) Millsp.	千根草	草本	原生	NA	
雙子葉植物	大戟科	<i>Codiaeum variegatum</i> Blume	變葉木	灌木	栽培	NE	
雙子葉植物	大戟科	<i>Drypetes littoralis</i> (C. B. Rob.) Merr.	鐵色	喬木	原生	VU	
雙子葉植物	大戟科	<i>Euphorbia milii</i> Ch. des Moulins	麒麟花	灌木	栽培	NE	
雙子葉植物	大戟科	<i>Flueggea virosa</i> (Roxb. ex Willd.) Voigt	密花白飯樹	灌木	原生	LC	
雙子葉植物	大戟科	<i>Glochidion rubrum</i> Blume	細葉鰓頭果	喬木	原生	LC	
雙子葉植物	大戟科	<i>Jatropha pandurifolia</i> Andre	日日櫻	灌木	栽培	NE	
雙子葉植物	大戟科	<i>Macaranga tanarius</i> (L.) Muell.-Arg.	血桐	喬木	原生	LC	
雙子葉植物	大戟科	<i>Mallotus japonicus</i> (Thunb.) Muell. -Arg.	野桐	喬木	原生	LC	
雙子葉植物	大戟科	<i>Mallotus paniculatus</i> (Lam.) Muell. -Arg.	白飽子	喬木	原生	LC	
雙子葉植物	大戟科	<i>Melanolepis multiglandulosa</i> (Reinw.) Reich. f. & Zoll.	蟲屎	喬木	原生	LC	
雙子葉植物	大戟科	<i>Phyllanthus multiflorus</i> Willd.	多花油柑	灌木	原生	LC	
雙子葉植物	大戟科	<i>Phyllanthus urinaria</i> L.	葉下珠	草本	原生	LC	
雙子葉植物	大戟科	<i>Ricinus communis</i> L.	蓖麻	灌木	歸化	NA	
雙子葉植物	大戟科	<i>Sapium discolor</i> Muell.-Arg.	白柏	喬木	原生	LC	
雙子葉植物	大戟科	<i>Sapium sebiferum</i> (L.) Roxb.	烏柏	喬木	歸化	NA	
雙子葉植物	大戟科	<i>Synostemon bacciforme</i> (L.) Webster	假葉下珠	草本	原生	LC	
雙子葉植物	草海桐科	<i>Scaevola sericea</i> Vahl.	草海桐	灌木	原生	LC	
雙子葉植物	金縷梅科	<i>Liquidambar formosana</i> Hance	楓香	喬木	原生	LC	
雙子葉植物	唇形花科	<i>Mesona procumbens</i> Hemsl.	仙草	草本	原生	LC	
雙子葉植物	唇形花科	<i>Ocimum basilicum</i> L.	九層塔	灌木	栽培	LC	
雙子葉植物	樟科	<i>Cinnamomum burmanni</i> Bl.	陰香	喬木	栽培	NE	
雙子葉植物	樟科	<i>Cinnamomum camphora</i> (L.) Sieb.	樟樹	喬木	原生	LC	
雙子葉植物	樟科	<i>Cinnamomum kotoense</i> Kanehira & Sasaki	蘭嶼肉桂	喬木	特有	CR	1
雙子葉植物	樟科	<i>Litsea glutinosa</i> (Lour.) C. B. Rob.	潺槁木薑子	喬木	栽培	NE	
雙子葉植物	玉蕊科	<i>Barringtonia asiatica</i> (L.) Kurz	棋盤腳	喬木	原生	VU	
雙子葉植物	玉蕊科	<i>Barringtonia racemosa</i> (L.) Blume ex DC.	水茄苳	喬木	原生	VU	
雙子葉植物	豆科	<i>Acacia confusa</i> Merr.	相思樹	喬木	原生	LC	
雙子葉植物	豆科	<i>Adenanthera pavonina</i> L.	孔雀豆	喬木	栽培	NE	
雙子葉植物	豆科	<i>Aeschynomene sensitiva</i> Sw.	敏感合萌	草本	歸化	NA	
雙子葉植物	豆科	<i>Alysicarpus vaginalis</i> (L.) DC.	煉莢豆	草本	原生	LC	
雙子葉植物	豆科	<i>Arachis duranensis</i> .	長喙花生	草本	歸化	NE	
雙子葉植物	豆科	<i>Arachis hypogea</i> L.	落花生	草本	栽培	NA	
雙子葉植物	豆科	<i>Bauhinia purpurea</i> L.	洋紫荊	喬木	栽培	NE	
雙子葉植物	豆科	<i>Caesalpinia pulcherrima</i> Sw.	黃蝴蝶	灌木	栽培	NE	
雙子葉植物	豆科	<i>Calopogonium mucunoides</i> Desv.	擬大豆	草質藤本	歸化	NA	
雙子葉植物	豆科	<i>Centrosema pubescens</i> Benth.	山珠豆	草質藤本	歸化	NA	
雙子葉植物	豆科	<i>Crotalaria pallida</i> Ait. var. <i>obovata</i> (G. Don) Polhill	黃野百合	草本	原生	NA	
雙子葉植物	豆科	<i>Delonix regia</i> (Boj.) Raf.	鳳凰木	喬木	栽培	NE	
雙子葉植物	豆科	<i>Desmodium triflorum</i> (L.) DC.	蠅翼草	草本	原生	LC	
雙子葉植物	豆科	<i>Erythrina variegata</i> L.	刺桐	喬木	原生	LC	
雙子葉植物	豆科	<i>Indigofera spicata</i> Forsk.	穗花木藍	草本	原生	LC	
雙子葉植物	豆科	<i>Leucaena leucocephala</i> (Lam.) de Wit.	銀合歡	灌木	歸化	NA	
雙子葉植物	豆科	<i>Macroptilium atropurpureum</i> (Sesse & Moc. ex DC.) Urb.	賽蜀豆	草質藤本	歸化	NA	
雙子葉植物	豆科	<i>Mimosa diplotricha</i> C. Wright ex Sauvalle	美洲含羞草	匍匐灌木	歸化	NA	

綱	科	學名	中文名	型態	原生 別	稀有 等級	環評 等級
雙子葉植物	豆科	<i>Mimosa pudica</i> L.	含羞草	草本	歸化	NA	
雙子葉植物	豆科	<i>Peltophorum pterocarpum</i> (DC.) Backer ex K. Heyne	盾柱木	喬木	栽培	NE	
雙子葉植物	豆科	<i>Phaseolus vulgaris</i> L.	四季豆	草質 藤本	栽培	NE	
雙子葉植物	豆科	<i>Pongamia pinnata</i> (L.) Pierre	水黃皮	喬木	原生	LC	
雙子葉植物	豆科	<i>Pterocarpus indicus</i> Willd.	印度紫檀	喬木	栽培	NE	
雙子葉植物	豆科	<i>Pueraria montana</i> (Lour.) Merr.	山葛	木質 藤本	原生	LC	
雙子葉植物	豆科	<i>Samanea saman</i> (Jacq.) Merr.	雨豆樹	喬木	栽培	NE	
雙子葉植物	豆科	<i>Senna fistula</i> L.	阿勃勒	喬木	栽培	NE	
雙子葉植物	豆科	<i>Senna occidentalis</i> (L.) Link	望江南	草本	原生	NA	
雙子葉植物	豆科	<i>Senna siamea</i> (Lamarck) Irwin & Barneby	鐵刀木	喬木	栽培	NE	
雙子葉植物	豆科	<i>Senna glauca</i> Lam.	黃槐	灌木	栽培	NE	
雙子葉植物	豆科	<i>Sesbania cannabiana</i> (Retz.) Poir.	田菁	草本	歸化	NA	
雙子葉植物	豆科	<i>Vigna angularis</i> (Willd.) Ohwi & Ohashi	紅豆	草質 藤本	栽培	NE	
雙子葉植物	豆科	<i>Vigna hosei</i> (Craib) Backer	和氏豇豆	草質 藤本	原生	LC	
雙子葉植物	馬錢科	<i>Buddleja asiatica</i> Lour.	揚波	灌木	原生	LC	
雙子葉植物	千屈菜 科	<i>Cuphea hyssopifolia</i> H. B. K.	細葉雪茄花	灌木	栽培	NE	
雙子葉植物	千屈菜 科	<i>Lagerstroemia indica</i> L.	紫薇	喬木	栽培	NE	
雙子葉植物	千屈菜 科	<i>Lagerstroemia speciosa</i> (L.) Pers.	大花紫薇	喬木	栽培	NE	
雙子葉植物	千屈菜 科	<i>Lagerstroemia subcostata</i> Koehne	九芎	喬木	原生	LC	
雙子葉植物	木蘭科	<i>Michelia alba</i> DC.	白玉蘭	喬木	栽培	NE	
雙子葉植物	木蘭科	<i>Michelia compressa</i> (Maxim.) Sargent	烏心石	喬木	原生	LC	
雙子葉植物	木蘭科	<i>Michelia fuscata</i> (Andr.) Blume	含笑	喬木	栽培	NE	
雙子葉植物	錦葵科	<i>Hibiscus mutabilis</i> L.	木芙蓉	小喬 木	原生	DD	
雙子葉植物	錦葵科	<i>Hibiscus rosa-sinensis</i> L.	朱槿	灌木	栽培	NE	
雙子葉植物	錦葵科	<i>Hibiscus tiliaceus</i> L.	黃槿	喬木	原生	LC	
雙子葉植物	錦葵科	<i>Malvastrum coromandelianum</i> (L.) Garcke	賽葵	草本	歸化	NA	
雙子葉植物	錦葵科	<i>Sida acuta</i> Burm. f.	細葉金午時 花	小灌 木	原生	LC	
雙子葉植物	錦葵科	<i>Sida rhombifolia</i> L.	金午時花	小灌 木	原生	LC	
雙子葉植物	錦葵科	<i>Urena lobata</i> L.	野棉花	灌木	原生	LC	
雙子葉植物	楝科	<i>Aglaia formosana</i> Hayata	紅柴	喬木	原生	LC	
雙子葉植物	楝科	<i>Melia azedarach</i> Linn.	楝	喬木	原生	LC	
雙子葉植物	楝科	<i>Swietenia macrophylla</i> King	大葉桃花心 木	喬木	栽培	NE	
雙子葉植物	楝科	<i>Toona sinensis</i> (Juss.) M. Roem.	香椿	喬木	栽培	NE	
雙子葉植物	粟米草 科	<i>Glinus oppositifolia</i> (L.) Aug.	假繁縷	草本	原生	LC	
雙子葉植物	桑科	<i>Artocarpus incisus</i> (Th.) L. F.	麵包樹	喬木	栽培	LC	
雙子葉植物	桑科	<i>Broussonetia papyrifera</i> (L.) L'Herit. ex Vent.	構樹	喬木	原生	LC	
雙子葉植物	桑科	<i>Ficus elastica</i> Roxb.	印度橡膠樹	喬木	栽培	NE	
雙子葉植物	桑科	<i>Ficus irisan</i> Elmer	澀葉榕	喬木	原生	LC	
雙子葉植物	桑科	<i>Ficus microcarpa</i> L. f	黃金榕	小喬 木	栽培	LC	
雙子葉植物	桑科	<i>Ficus microcarpa</i> L. f. var. <i>microcarpa</i>	榕樹	喬木	原生	LC	
雙子葉植物	桑科	<i>Ficus pumila</i> L.	薜荔	木質 藤本	原生	LC	
雙子葉植物	桑科	<i>Ficus septica</i> Burm. f.	大有榕	喬木	原生	LC	
雙子葉植物	桑科	<i>Ficus superba</i> (Miq.) Miq. var. <i>japonica</i> Miq.	雀榕	喬木	原生	LC	
雙子葉植物	桑科	<i>Humulus scandens</i> (Lour.) Merr.	葎草	草本	原生	LC	
雙子葉植物	桑科	<i>Morus alba</i> L.	桑樹	灌木	栽培	NE	
雙子葉植物	桑科	<i>Morus australis</i> Poir.	小葉桑	灌木	原生	LC	
雙子葉植物	紫金牛	<i>Ardisia squamulosa</i> Presl	春不老	灌木	栽培	NE	

綱	科	學名	中文名	型態	原生 別	稀有 等級	環評 等級
	科						
雙子葉植物	桃金娘科	<i>Callistemon rigidus</i> R. Br.	紅花瓶刷子樹	喬木	栽培	NE	
雙子葉植物	桃金娘科	<i>Eucalyptus citriodora</i> Hook.	檸檬桉	喬木	栽培	NE	
雙子葉植物	桃金娘科	<i>Psidium guajava</i> L.	番石榴	灌木	栽培	NE	
雙子葉植物	桃金娘科	<i>Syzygium samarangense</i> (Blume) Merr. & Perry	蓮霧	喬木	栽培	NE	
雙子葉植物	紫茉莉科	<i>Boerhavia coccinea</i> Mill.	紅花黃細心	草本	歸化	NA	
雙子葉植物	紫茉莉科	<i>Boerhavia diffusa</i> L.	黃細心	草本	原生	NA	
雙子葉植物	紫茉莉科	<i>Bougainvillea spectabilis</i> Willd.	九重葛	攀緣 灌木	栽培	NE	
雙子葉植物	木犀科	<i>Fraxinus formosana</i> Hayata	白雞油	喬木	原生	LC	
雙子葉植物	木犀科	<i>Ligustrum japonicum</i> Thunb.	日本女貞	灌木	原生	LC	
雙子葉植物	木犀科	<i>Osmanthus fragrans</i> Lour.	桂花	喬木	栽培	NE	
雙子葉植物	柳葉菜科	<i>Ludwigia hyssopifolia</i> (G. Don) Exell	細葉水丁香	草本	原生	LC	
雙子葉植物	柳葉菜科	<i>Ludwigia octovalvis</i> (Jacq.) Raven	水丁香	草本	原生	LC	
雙子葉植物	柳葉菜科	<i>Ludwigia x taiwanensis</i> Peng	臺灣水龍	草本	原生	NA	
雙子葉植物	酢醬草科	<i>Averrhoa carambola</i> L.	楊桃	喬木	栽培	NE	
雙子葉植物	酢醬草科	<i>Oxalis corniculata</i> L.	酢醬草	草本	原生	LC	
雙子葉植物	酢醬草科	<i>Oxalis corymbosa</i> DC.	紫花酢醬草	草本	歸化	NA	
雙子葉植物	西番蓮科	<i>Passiflora foetida</i> L.	毛西番蓮	草質 藤本	歸化	NA	
雙子葉植物	西番蓮科	<i>Passiflora suberosa</i> Linn.	三角葉西番蓮	草質 藤本	歸化	NA	
雙子葉植物	車前草科	<i>Plantago asiatica</i> L.	車前草	草本	原生	NE	
雙子葉植物	蓼科	<i>Polygonum chinense</i> L.	火炭母草	草本	原生	LC	
雙子葉植物	蓼科	<i>Polygonum lanatum</i> Roxb.	白苦柱	草本	原生	LC	
雙子葉植物	蓼科	<i>Polygonum lapathifolium</i> L.	早苗蓼	草本	原生	LC	
雙子葉植物	蓼科	<i>Polygonum plebeium</i> R. Br.	節花路蓼	草本	原生	LC	
雙子葉植物	蓼科	<i>Rumex crispus</i> L. var. <i>japonicus</i> (Houtt.) Makino	羊蹄	草本	原生	LC	
雙子葉植物	馬齒莧科	<i>Portulaca oleracea</i> L.	馬齒莧	草本	原生	LC	
雙子葉植物	馬齒莧科	<i>Portulaca pilosa</i> L. subsp. <i>pilosa</i>	毛馬齒莧	草本	原生	NA	
雙子葉植物	馬齒莧科	<i>Talinum paniculatum</i> (Jacq.) Gaertn.	土人參	草本	歸化	NA	
雙子葉植物	薔薇科	<i>Prunus mume</i> Sieb. & Zucc.	梅	喬木	栽培	NE	
雙子葉植物	茜草科	<i>Hedyotis corymbosa</i> (L.) Lam.	繖花龍吐珠	草本	原生	LC	
雙子葉植物	茜草科	<i>Ixora × williamsii</i> Hort. cv. 'Sunkist'	矮仙丹花	灌木	栽培	NE	
雙子葉植物	茜草科	<i>Ixora chinensis</i> Lam.	仙丹花	灌木	栽培	NE	
雙子葉植物	茜草科	<i>Ixora duffii</i> cv. 'Super King'	大王仙丹	灌木	栽培	NE	
雙子葉植物	茜草科	<i>Morinda citrifolia</i> L.	檄樹	喬木	原生	LC	
雙子葉植物	茜草科	<i>Neonauclea reticulata</i> (Havil.) Merr.	攪仁舅	喬木	原生	LC	
雙子葉植物	茜草科	<i>Paederia foetida</i> L.	雞屎藤	草質 藤本	原生	LC	
雙子葉植物	芸香科	<i>Citrus limon</i> Burm.	檸檬	小喬 木	栽培	NE	
雙子葉植物	芸香科	<i>Citrus microcarpa</i> Bunge	四季橘	灌木	栽培	NE	
雙子葉植物	芸香科	<i>Citrus tachibana</i> (Makino) Tanaka	橘柑	小喬 木	原生	DD	
雙子葉植物	芸香科	<i>Murraya paniculata</i> (L.) Jack.	月橘	灌木	原生	LC	

綱	科	學名	中文名	型態	原生 別	稀有 等級	環評 等級
雙子葉植物	楊柳科	<i>Salix babylonica</i> L.	垂柳	喬木	栽培	NE	
雙子葉植物	楊柳科	<i>Salix warburgii</i> O. Seem.	水柳	喬木	特有	LC	
雙子葉植物	無患子 科	<i>Cardiospermum halicacabum</i> L.	倒地鈴	草質 藤本	原生	NA	
雙子葉植物	無患子 科	<i>Dimocarpus longan</i> Lour	龍眼樹	喬木	栽培	NE	
雙子葉植物	無患子 科	<i>Koelreuteria henryi</i> Dummer	臺灣樂樹	喬木	特有	LC	
雙子葉植物	無患子 科	<i>Sapindus saponaria</i> Lam.	無患子	喬木	原生	LC	
雙子葉植物	山欖科	<i>Palaquium formosanum</i> Hayata	大葉山欖	喬木	原生	LC	
雙子葉植物	玄參科	<i>Lindernia antipoda</i> (L.) Alston	泥花草	草本	原生	LC	
雙子葉植物	玄參科	<i>Mazus pumilus</i> (Burm. f.) Steenis	通泉草	草本	原生	LC	
雙子葉植物	玄參科	<i>Scoparia dulcis</i> L.	野甘草	草本	原生	NA	
雙子葉植物	玄參科	<i>Vandellia crustacea</i> (L.) Benth.	藍豬耳	草本	原生	LC	
雙子葉植物	茄科	<i>Capsicum annum</i> L.	辣椒	灌木	栽培	NA	
雙子葉植物	茄科	<i>Lycopersicon esculentum</i> Mill. Var. <i>cerasiforme</i> (Dunal) A. Gray	櫻桃小番茄	草本	歸化	NE	
雙子葉植物	茄科	<i>Nicotiana plumbaginifolia</i> Viviani	皺葉煙草	草本	歸化	NE	
雙子葉植物	茄科	<i>Petunia x hybrida</i> Hort. ex Vilm	矮牽牛	草本	栽培	NE	
雙子葉植物	茄科	<i>Physalis angulata</i> L.	苦蕒	草本	原生	NA	
雙子葉植物	茄科	<i>Solanum iviolaceum</i> Ortega	印度茄	灌木	原生	LC	
雙子葉植物	茄科	<i>Solanum melongena</i> L.	茄子	灌木	栽培	NA	
雙子葉植物	茄科	<i>Solanum nigrum</i> L.	龍葵	草本	原生	LC	
雙子葉植物	梧桐科	<i>Heritiera littoralis</i> Dryand.	銀葉樹	喬木	原生	EN	
雙子葉植物	梧桐科	<i>Sterculia foetida</i> L.	掌葉蘋婆	喬木	栽培	NE	
雙子葉植物	梧桐科	<i>Waltheria indica</i> L.	草梧桐	灌木	歸化	NE	
雙子葉植物	田麻科	<i>Corchorus aestuans</i> L. var. <i>aestuans</i>	繩黃麻	小灌 木	原生	LC	
雙子葉植物	田麻科	<i>Muntingia calabura</i> L.	西印度櫻桃	喬木	歸化	NA	
雙子葉植物	榆科	<i>Celtis formosana</i> Hayata	石朴	喬木	特有	LC	
雙子葉植物	榆科	<i>Celtis sinensis</i> Personn	朴樹	喬木	原生	LC	
雙子葉植物	榆科	<i>Ulmus parvifolia</i> Jacq.	榔榆	喬木	原生	NT	
雙子葉植物	蕁麻科	<i>Boehmeria densiflora</i> Hook. & Arn.	密花苧麻	灌木	原生	LC	
雙子葉植物	蕁麻科	<i>Boehmeria nivea</i> (L.) Gaudich. var. <i>tenacissima</i> (Gaudich.) Miq.	青苧麻	草本	原生	LC	
雙子葉植物	蕁麻科	<i>Pilea microphylla</i> (L.) Leibm.	小葉冷水麻	草本	歸化	NA	
雙子葉植物	蕁麻科	<i>Pouzolzia zeylanica</i> (L.) Benn.	霧水葛	草本	原生	LC	
雙子葉植物	馬鞭草 科	<i>Callicarpa formosana</i> Rolfe var. <i>formosana</i>	杜虹花	灌木	原生	LC	
雙子葉植物	馬鞭草 科	<i>Duranta repens</i> L.	金露花	灌木	栽培	NE	
雙子葉植物	馬鞭草 科	<i>Lantana camara</i> L.	馬纓丹	灌木	歸化	NA	
雙子葉植物	葡萄科	<i>Cayratia japonica</i> (Thunb.) Gagnep.	虎葛	草質 藤本	原生	LC	
雙子葉植物	葡萄科	<i>Cissus sicyoides</i> L.	錦屏藤	草質 藤本	栽培	NE	
單子葉植物	龍舌蘭 科	<i>Agave americana</i> L.	龍舌蘭	草本	栽培	NA	
單子葉植物	龍舌蘭 科	<i>Cordyline fruticosa</i> (L.) Goepp.	朱蕉	草本	栽培	NE	
單子葉植物	石蒜科	<i>Crinum asiaticum</i> L.	文珠蘭	草本	原生	LC	
單子葉植物	天南星 科	<i>Alocasia cucullata</i> (Lour.) Schott	臺灣姑婆芋	草本	原生	LC	
單子葉植物	天南星 科	<i>Alocasia odora</i> (Lour.) Spach	姑婆芋	草本	原生	LC	
單子葉植物	天南星 科	<i>Colocasia esculenta</i> Schott	芋	草本	栽培	NA	
單子葉植物	天南星 科	<i>Pistia stratiotes</i> L.	大萍	草本	原生	NA	
單子葉植物	棕櫚科	<i>Areca catechu</i> L.	檳榔	喬木	栽培	NE	
單子葉植物	棕櫚科	<i>Arenga engleri</i> Beccari	山棕	灌木	原生	LC	

綱	科	學名	中文名	型態	原生 別	稀有 等級	環評 等級
單子葉植物	棕櫚科	<i>Caryota mitis</i> Lour.	叢立孔雀椰子	喬木	栽培	NE	
單子葉植物	棕櫚科	<i>Chrysalidocarpus lutescens</i> (Bory.) H. A. Wendl.	黃椰子	喬木	栽培	NE	
單子葉植物	棕櫚科	<i>Cocos nucifera</i> L.	椰子	喬木	栽培	NE	
單子葉植物	棕櫚科	<i>Hyophorbe lagenicaulis</i> (L. H. Bailey) H. E. Moore	酒瓶椰子	喬木	栽培	NE	
單子葉植物	棕櫚科	<i>Livistona chinensis</i> (Jacq.) R. Br. var. <i>subglobosa</i> (Hassk.) Beccari	蒲葵	灌木	原生	VU	
單子葉植物	棕櫚科	<i>Phoenix hanceana</i> Naudin	臺灣海棗	灌木	原生	LC	
單子葉植物	棕櫚科	<i>Roystonea regia</i> (H. B. & K.) O. F. Cook	大王椰子	喬木	栽培	NE	
單子葉植物	美人蕉科	<i>Canna indica</i> L. var. <i>orientalis</i> (Rosc.) Hook. f.	美人蕉	草本	栽培	NE	
單子葉植物	鴨跖草科	<i>Commelina communis</i> L.	鴨跖草	草本	原生	LC	
單子葉植物	莎草科	<i>Cyperus alternifolius</i> L. subsp. <i>flabelliformis</i> (Rottb.) Kukenthal	風車草	草本	歸化	NA	
單子葉植物	莎草科	<i>Cyperus compressus</i> L.	扁穗莎草	草本	原生	LC	
單子葉植物	莎草科	<i>Cyperus difformis</i> L.	異花莎草	草本	原生	LC	
單子葉植物	莎草科	<i>Cyperus imbricatus</i> Retz.	覆瓦狀莎草	草本	原生	LC	
單子葉植物	莎草科	<i>Cyperus javanicus</i> Houtt.	爪哇磚子苗	草本	原生	NE	
單子葉植物	莎草科	<i>Cyperus pilosus</i> Vahl.	毛軸莎草	草本	原生	LC	
單子葉植物	莎草科	<i>Cyperus rotundus</i> L.	香附子	草本	原生	LC	
單子葉植物	莎草科	<i>Kyllinga brevifolia</i> Rottb.	短葉水蜈蚣	草本	原生	LC	
單子葉植物	莎草科	<i>Kyllinga nemoralis</i> (J. R. & G. Forster) Dandy ex Hutchinson & Dalz.	單穗水蜈蚣	草本	原生	LC	
單子葉植物	薯蕷科	<i>Dioscorea bulbifera</i> L.	獨黃	木質藤本	原生	LC	
單子葉植物	浮萍科	<i>Lemna aequinoctialis</i> Welwitsch	青萍	草本	原生	LC	
單子葉植物	浮萍科	<i>Spirodela polyrhiza</i> (L.) Schleid.	水萍	草本	原生	LC	
單子葉植物	百合科	<i>Allium fistulosum</i> L.	蔥	草本	栽培	NE	
單子葉植物	百合科	<i>Allium odorum</i> L.	韭菜	草本	栽培	NE	
單子葉植物	百合科	<i>Aloe vera</i> (L.) Webb. var. <i>chinese</i> Haw.	蘆薈	草本	栽培	NE	
單子葉植物	百合科	<i>Asparagus cochinchinensis</i> (Lour.) Merr.	天門冬	草本	原生	LC	
單子葉植物	百合科	<i>Asparagus officinalis</i> L. var. <i>altilis</i> L.	蘆筍	草本	栽培	NE	
單子葉植物	芭蕉科	<i>Musa basjoo</i> Sieb.	芭蕉	草本	栽培	NE	
單子葉植物	芭蕉科	<i>Musa sapientum</i> L.	香蕉	草本	栽培	NE	
單子葉植物	禾本科	<i>Bambusa oldhamii</i> Munro	綠竹	喬木	栽培	NA	
單子葉植物	禾本科	<i>Bambusa vulgaris</i> Schrad. ex Wendl. var. <i>striata</i> (Loddiges) Gamble	金絲竹	喬木	栽培	NA	
單子葉植物	禾本科	<i>Brachiaria mutica</i> (Forsk.) Stapf	巴拉草	草本	歸化	NA	
單子葉植物	禾本科	<i>Cenchrus echinatus</i> L.	蒺藜草	草本	歸化	NA	
單子葉植物	禾本科	<i>Chloris barbata</i> Sw.	孟仁草	草本	原生	LC	
單子葉植物	禾本科	<i>Chrysopogon aciculatus</i> (Retz.) Trin.	竹節草	草本	原生	LC	
單子葉植物	禾本科	<i>Cynodon dactylon</i> (L.) Pers.	狗牙根	草本	原生	LC	
單子葉植物	禾本科	<i>Dactyloctenium aegyptium</i> (L.) Beauv.	龍爪茅	草本	原生	LC	
單子葉植物	禾本科	<i>Digitaria setigera</i> Roem. & Schult.	短穎馬唐	草本	原生	LC	
單子葉植物	禾本科	<i>Echinochloa colonum</i> (L.) Link	芒稷	草本	原生	LC	
單子葉植物	禾本科	<i>Echinochloa crus-galli</i> (L.) P. Beauv	稗	草本	原生	LC	
單子葉植物	禾本科	<i>Eleusine indica</i> (L.) Gaertn.	牛筋草	草本	原生	LC	
單子葉植物	禾本科	<i>Eragrostis amabilis</i> (L.) Wight & Arn. ex Nees	鯽魚草	草本	原生	LC	
單子葉植物	禾本科	<i>Eragrostis bulbifera</i> Steud.	肯氏畫眉草	草本	原生	LC	
單子葉植物	禾本科	<i>Eremochloa ophiuroides</i> (Munro) Hack.	假儉草	草本	原生	LC	
單子葉植物	禾本科	<i>Imperata cylindrica</i> (L.) Beauv. var. <i>major</i> (Nees) Hubb. ex Hubb. & Vaughan	白茅	草本	原生	LC	
單子葉植物	禾本科	<i>Miscanthus floridulus</i> (Labill.) Warb. ex K. Schum. & Lauterb	五節芒	草本	原生	LC	
單子葉植物	禾本科	<i>Miscanthus sinensis</i> Anderss var. <i>glaber</i> (Nakai) J.T.Lee	白背芒	草本	原生	NE	
單子葉植物	禾本科	<i>Oryza sativa</i> L.	稻	草本	栽培	NA	
單子葉植物	禾本科	<i>Panicum maximum</i> Jacq.	大黍	草本	歸化	NA	
單子葉植物	禾本科	<i>Panicum repens</i> L.	鋪地黍	草本	原生	LC	
單子葉植物	禾本科	<i>Paspalum conjugatum</i> Bergius	兩耳草	草本	原生	NA	
單子葉植物	禾本科	<i>Paspalum distichum</i> L.	雙穗雀稗	草本	原生	LC	
單子葉植物	禾本科	<i>Paspalum notatum</i> Flugge	百喜草	草本	栽培	NE	
單子葉植物	禾本科	<i>Pennisetum alopecuroides</i> (L.) Spreng.	狼尾草	灌木	原生	NA	

綱	科	學名	中文名	型態	原生別	稀有等級	環評等級
單子葉植物	禾本科	<i>Pennisetum purpureum</i> Schumach.	象草	灌木	歸化	NA	
單子葉植物	禾本科	<i>Pennisetum polystachion</i> (L.) Schult	牧地狼尾草	草本	歸化	NA	
單子葉植物	禾本科	<i>Phragmites australis</i> (Cav.) Trin ex Steud.	蘆葦	灌木	原生	LC	
單子葉植物	禾本科	<i>Phragmites karka</i> (Retz.) Trin. ex Steud.	開卡蘆	灌木	原生	LC	
單子葉植物	禾本科	<i>Phyllostachys makinoi</i> Hayata	桂竹	灌木	特有	LC	
單子葉植物	禾本科	<i>Rhynchelytrum repens</i> (Willd.) C. E. Hubb.	紅毛草	草本	歸化	NA	
單子葉植物	禾本科	<i>Saccharum sinensis</i> Roxb.	甘蔗	草本	栽培	NA	
單子葉植物	禾本科	<i>Saccharum spontaneum</i> L.	甜根子草	草本	原生	LC	
單子葉植物	禾本科	<i>Setaria viridis</i> (L.) Beauv.	狗尾草	草本	原生	LC	
單子葉植物	禾本科	<i>Sorghum halepense</i> (L.) Pers.	鷹森草	草本	歸化	NA	
單子葉植物	禾本科	<i>Vetiveria zizanioides</i> (L.) Nash	培地茅	草本	栽培	NA	
單子葉植物	禾本科	<i>Zea mays</i> L.	玉蜀黍	草本	栽培	NA	
單子葉植物	兩久花科	<i>Eichhornia crassipes</i> (Mart.) Solms	布袋蓮	草本	歸化	NA	
單子葉植物	菝葜科	<i>Smilax china</i> L.	菝葜	木質藤本	原生	LC	
單子葉植物	旅人蕉科	<i>Ravenala madagascariensis</i> Sonn.	旅人蕉	草本	栽培	NE	
單子葉植物	香蒲科	<i>Typha angustifolia</i> L.	水燭	草本	原生	LC	
單子葉植物	香蒲科	<i>Typha orientalis</i> Presl	香蒲	草本	原生	LC	
單子葉植物	薑科	<i>Alpinia zerumbet</i> (Pers.) B. L. Burtt & R. M. Smith	月桃	草本	原生	LC	
單子葉植物	薑科	<i>Hedychium coronarium</i> Koenig	野薑花	草本	歸化	NA	

註：

1. 本名錄係依據黃增泉等(1997-2003)所著之Flora of Taiwan製作。
2. 稀有等級係依據台灣維管束植物紅皮書初評名錄(王震哲等。2012)認定。
嚴重瀕臨絕滅(Critically Endangered, CR): 當一分類群符合後列嚴重瀕臨絕滅等級A至E之標準中之任一項時, 應列為嚴重瀕臨絕滅, 它被認為在野外面臨極高之絕滅危機。
瀕臨絕滅(Endangered, EN): 當一分類群符合後列瀕臨絕滅等級A至E之標準中之任一項時, 應列為瀕臨絕滅, 它被認為在野外面臨非常高之絕滅危機。
易受害(Vulnerable, VU): 當一分類群符合後列易受害等級A至E之標準中之任一項時, 應列為易受害, 它被認為在野外面臨高之絕滅危機。
接近威脅(Near Threatened, NT): 一分類群根據基準評估後, 在目前尚未達嚴重瀕臨絕滅、瀕臨絕滅或易受害之標準, 但非常接近或在近期內有可能符合標準者。
安全(Least Concern, LC): 一分類群根據基準評估後, 未達嚴重瀕臨絕滅、瀕臨絕滅、易受害或接近威脅之標準。廣泛分布及數量多的分類群屬於此類。
資料不足(Data Deficient, DD): 由於缺乏足夠資料致無法根據其分布或族群狀況, 來直接(或間接)評估其絕滅危機的分類群。
不適用(Not Applicable, NA): 在地區等級被視為沒有資格評估的分類群, 可能因在該地區不是野生族群或不是其自然生育範圍, 或只是流浪者(vagrant, 在一地區只是偶然出現的分類群)。
未評估(Not Evaluated, NE): 未根據基準進行評估的分類群。
3. 環評等級係依據行政院環境保護署公告之「植物生態評估技術規範」(2002/3/28環署綜字第0910020491號公告)所附「臺灣地區稀特有植物名錄」認定
第一級: 分佈狹隘, 數量極少, 或有極具減少之趨勢, 已瀕臨絕滅或已野外滅絕。當開發工程於此類植物生育地進行時, 造成唯一棲地的破壞而使得該種類立即絕滅。
第二級: 分佈狹隘, 分佈區內數量中等。當工程於此類植物生育地進行時, 小面積開發下會使該種類棲地減少, 數量大減, 適當的劃定保留區域, 將不致於立即絕滅。

(三)稀有物種與特有物種

依據文化資產保存法(中華民國94年2月5日華總一義字第09400017801號), 107年度無記錄到珍貴稀有植物。如依據行政院環境保護署公告之「植物生態評估技術規範」(2002/3/28環署綜字第0910020491號公告)所附「臺灣地區稀特有植物名錄」, 107年上半年(107/3)記錄到2種(蘭嶼柿、蘭嶼肉桂)第一級稀特有植物, 記錄於公園綠地, 屬於人為栽植園藝景觀植物。107年下

半年(107/9)記錄到 2 種(蘭嶼柿、蘭嶼肉桂)第一級稀特有植物，及 1 種(蘭嶼羅漢松)第二級稀特有植物，記錄於公園綠地，屬於人為栽植園藝景觀植物。如依據『台灣維管束植物紅皮書初評名錄』(王震哲等，2012)，物種保育等級可分為絕滅 (Extinct, Ex)、野外絕滅 (Extinct in the Wild, EW)、地區絕滅 (regional extinct, RE)、嚴重瀕臨絕滅 (Critically Endangered, CR)、瀕臨絕滅 (Endangered, EN)、易受害 (Vulnerable, VU)、接近威脅 (Near Threatened, NT)、安全 (Least Concern, LC)、資料不足 (Data Deficient, DD)、不適用 (Not Applicable, NA) 及未評估 (Not Evaluated, NE) 等十一級。

107 年上半年(107/3)監測共記錄 2 種嚴重瀕臨絕滅 (CR)(蘭嶼羅漢松、蘭嶼肉桂)、4 種瀕臨絕滅 (EN)(竹柏、菲島福木、蘭嶼柿、銀葉樹)、5 種易受害 (VU) (蘄艾、鐵色、棋盤腳、水茄苳、蒲葵)、3 種接近威脅 (NT) (臺東漆、毛柿、榔榆)、166 種安全 (LC)、3 種資料不足 (DD)、86 種不適用 (NA)、108 種未評估 (NE)。其中蘭嶼羅漢松、蘭嶼肉桂、竹柏、菲島福木、蘭嶼柿、銀葉樹、蘄艾、鐵色、棋盤腳、水茄苳、蒲葵、臺東漆、毛柿及榔榆皆為監測範圍內人為栽植之園藝景觀植物或行道樹。107 年下半年(107/9)監測共記錄 2 種嚴重瀕臨絕滅 (CR)(蘭嶼羅漢松、蘭嶼肉桂)、4 種瀕臨絕滅 (EN)(竹柏、菲島福木、蘭嶼柿、銀葉樹)、5 種易受害 (VU) (蘄艾、鐵色、棋盤腳、水茄苳、蒲葵)、3 種接近威脅 (NT) (臺東漆、毛柿、榔榆)、166 種安全 (LC)，其餘則為資料不足 (DD) 2 種、不適用 (NA) (86 種)、未評估 (NE) 107 種。其中蘭

嶼羅漢松、蘭嶼肉桂、竹柏、菲島福木、蘭嶼柿、銀葉樹、蘄艾、鐵色、棋盤腳、水茄苳、蒲葵、臺東漆、毛柿及榔榆皆為監測範圍內人為栽植之園藝景觀植物或行道樹。

特有種則共記錄 5 種，分別為蘭嶼肉桂、臺灣欒樹、水柳、石朴、桂竹，以上皆為監測範圍內人為栽植之園藝景觀植物或行道樹。

二、陸域動物生態

(一)種屬組成及數量

107 年上半年(107/3)哺乳類監測共記錄 4 科 6 種 80 隻次，107 年下半年(107/9)哺乳類監測共記錄 4 科 6 種 97 隻次，所記錄到的哺乳類皆屬於台灣西部平原普遍常見物種，名錄及調查隻次如表 3.7-4 所示。

107 年上半年(107/3)鳥類監測共記錄 29 科 54 種 1036 隻次，所記錄到的鳥類除了黑翅鳶為稀有，花嘴鴨、栗小鷺及黃頭扇尾鷺為不普遍之外，其餘鳥種均為台灣西部平原普遍常見物種。監測範圍內除了農耕地、草地及人工建物之外，亦有溪流、濕地、溝渠和池塘等水域棲地類型，故除了陸生性鳥種外，亦出現花嘴鴨、小鸕鶿、鸕鶿、栗小鷺、蒼鷺、大白鷺、中白鷺、小白鷺、白腹秧雞、紅冠水雞、高蹺鴿、太平洋金斑鴿、小環頸鴿、磯鴿、青足鴿、翠鳥、白鵲鴿等 17 種水鳥。107 年下半年(107/9)鳥類監測共記錄 26 科 45 種 1,313 隻次，所記錄到的鳥類除了黃頭扇尾鷺為不普遍之外，其餘鳥種均為台灣西部平原普遍常見物種，名錄及調查隻次如表 3.8-5 所示。監測範圍內除了農耕地、草地及人工建物之外，亦有溪流、濕地、溝渠和池塘等水域棲地類

型，故除了陸生性鳥種外，亦出現小鸛鷗、蒼鷺、中白鷺、小白鷺、白腹秧雞、紅冠水雞、小環頸鴿、翠鳥、東方黃鸛、白鸛等 10 種水鳥。

107 年上半年(107/3)兩棲類監測共記錄 5 科 5 種 43 隻次。所記錄到的兩棲類皆為台灣西部平原普遍常見之物種。107 年下半年(107/9)兩棲類監測共記錄 5 科 6 種 98 隻次，名錄及調查隻次如表 3.7-6 所示。所記錄到的兩棲類皆為台灣西部平原普遍常見之物種。

107 年上半年(107/3)監測爬蟲類監測共記錄 4 科 8 種 85 隻次，所記錄的爬蟲類除了花浪蛇為局部普遍之外，其餘皆為台灣西部平原普遍常見之物種，107 年下半年(107/9)監測爬蟲類監測共記錄 4 科 8 種 126 隻次，所記錄的爬蟲類除了花浪蛇為局部普遍之外，其餘皆為台灣西部平原普遍常見之物種，名錄及調查隻次如表 3.8-7 所示。

107 年上半年(107/3)，監測蝴蝶類監測共記錄 5 科 11 亞科 36 種 256 隻次，所記錄到的蝴蝶類皆為台灣西部平原普遍常見物種。107 年下半年(107/9)監測蝴蝶類監測共記錄 5 科 11 亞科 37 種 421 隻次，所記錄到的蝴蝶類皆為台灣西部平原普遍常見物種，名錄及調查隻次如表 3.7-8 所示。

表 3.7-4 107 年度生態調查哺乳類名錄

目	科	中名	學名	出現 頻率	特有 類別	107 年上半年(107/3)			107 年下半年(107/9)		
						基地內	鄰近 區域	總計	基地內	鄰近 區域	總計
鼯形目	尖鼠科	臭鼯	<i>Suncus murinus</i>	C		5	9	14	5	13	18
翼手目	蝙蝠科	堀川氏棕蝠	<i>Eptesicus serotinus horikawai</i>	C	Es		6	6		10	10
翼手目	蝙蝠科	長趾鼠耳蝠	<i>Myotis secundus</i>	C	E		15	15		17	17
翼手目	蝙蝠科	東亞家蝠	<i>Pipistrellus abramus</i>	C		11	17	28	13	19	32
齧齒目	松鼠科	赤腹松鼠	<i>Callosciurus erythraeus taiwanensis</i>	C	Es		8	8		9	9
齧齒目	鼠科	溝鼠	<i>Rattus norvegicus</i>	C		3	6	9	3	8	11

物種數小計(S)	3	6	6	3	6	6
數量小計(N)	19	61	80	21	76	97
Shannon-Wiener's diversity index (H')	-	-	1.66	-	-	1.69
Shannon-Wiener's evenness index (E)	-	-	0.92	-	-	0.94

註：哺乳類名錄、生息狀態、特有類別等係參考自 2008 台灣物種多樣性Ⅱ.物種名錄」(邵廣昭等，2008)、台灣哺乳動物(祁偉廉，2008)，出現頻率 C:普遍，特有類別 E:特有種 Es:特有亞種。

表 3.7-5 107 年度生態調查鳥類名錄

科名	中文名	學名	遷徙屬性/出現頻率	特有類別	保育等級	107 年上半年(107/3)			107 年下半年(107/9)		
						基地內	鄰近區域	總計	基地內	鄰近區域	總計
雁鴨科	花嘴鴨	<i>Anas zonorhyncha</i>	留、不普/冬、不普				3	3			
雉科	竹雞	<i>Bambusicola thoracicus</i>	留、普	Es			5	5		4	4
鸕鶿科	小鸕鶿	<i>Tachybaptus ruficollis</i>	留、普/冬、普				2	2		4	4
鸕鶿科	鸕鶿	<i>Phalacrocorax carbo</i>	冬、普				13	13			
鶯科	栗小鶯	<i>Ixobrychus cinnamomeus</i>	留、不普				2	2			
鶯科	蒼鶯	<i>Ardea cinerea</i>	冬、普				5	5		1	1
鶯科	大白鶯	<i>Ardea alba</i>	冬、普/夏、稀				2	2			
鶯科	中白鶯	<i>Mesophoyx intermedia</i>	冬、普/夏、稀				5	5		1	1
鶯科	小白鶯	<i>Egretta garzetta</i>	留、不普/夏、普/冬、普/過、普			10	38	48	15	47	62
鶯科	黃頭鶯	<i>Bubulcus ibis</i>	留、不普/夏、普/冬、普/過、普			4	22	26	9	40	49
鶯科	黑冠麻鶯	<i>Gorsachius melanolophus</i>	留、普				3	3		5	5
鷹科	黑翅鳶	<i>Elanus caeruleus</i>	留、稀		II		1	1			
鷹科	大冠鶯	<i>Spilornis cheela</i>	留、普	Es	II		2	2		2	2
秧雞科	白腹秧雞	<i>Amauornis phoenicurus</i>	留、普				4	4		6	6
秧雞科	紅冠水雞	<i>Gallinula chloropus</i>	留、普				11	11		14	14
長腳鷸科	高蹺鷸	<i>Himantopus himantopus</i>	留、不普/冬、普				17	17			
鵲科	太平洋金斑鵲	<i>Pluvialis fulva</i>	冬、普				2	2			
鵲科	小環頸鵲	<i>Charadrius dubius</i>	留、不普/冬、普				2	2		1	1
水雉科	水雉	<i>Hydrophasianus chirurgus</i>	留、稀/過、稀		II						
鷸科	磯鷸	<i>Actitis hypoleucos</i>	冬、普				4	4			
鷸科	青足鷸	<i>Tringa nebularia</i>	冬、普				3	3			
三趾鶉科	棕三趾鶉	<i>Turnix suscitator</i>	留、普	Es			3	3		4	4
鳩鵲科	野鳩	<i>Columba livia</i>	引進種、普			26	45	71	33	52	85
鳩鵲科	紅鳩	<i>Streptopelia tranquebarica</i>	留、普			8	21	29	15	38	53
鳩鵲科	珠頸斑鳩	<i>Streptopelia chinensis</i>	留、普			9	30	39	10	42	52
杜鵑科	番鵲	<i>Centropus bengalensis</i>	留、普				4	4		6	6
雨燕科	小雨燕	<i>Apus nipalensis</i>	留、普	Es		8	22	30	13	28	41
翠鳥科	翠鳥	<i>Alcedo atthis</i>	留、普/過、不普				1	1		1	1
鬚鶯科	五色鳥	<i>Megalaima nuchalis</i>	留、普	E			5	5		10	10
啄木鳥科	小啄木	<i>Dendrocopos canicapillus</i>	留、普				2	2		3	3
伯勞科	紅尾伯勞	<i>Lanius cristatus</i>	冬、普/過、普		III	4	15	19		13	13
卷尾科	大卷尾	<i>Dicrurus macrocerus</i>	留、普/過、稀	Es		10	25	35	11	38	49
王鶇科	黑枕藍鶇	<i>Hypothymis azurea</i>	留、普	Es			6	6		8	8
鶇科	樹鶇	<i>Dendrocitta formosae</i>	留、普	Es		4	13	17	5	18	23
鶇科	喜鶇	<i>Pica pica</i>	留、普			2	7	9	2	9	11
燕科	棕沙燕	<i>Riparia chinensis</i>	留、普				23	23		34	34
燕科	家燕	<i>Hirundo rustica</i>	夏、普/冬、普/過、普			8	24	32	10	32	42
燕科	洋燕	<i>Hirundo tahitica</i>	留、普			12	23	35	16	22	38
燕科	赤腰燕	<i>Cecropis striolata</i>	留、普				10	10		13	13
鶇科	白環鸚嘴鶇	<i>Spizixos semitorques</i>	留、普	Es		3	7	10	4	14	18
鶇科	白頭翁	<i>Pycnonotus sinensis</i>	留、普	Es		23	44	67	25	55	80
鶇科	紅嘴黑鶇	<i>Hypsipetes leucocephalus</i>	留、普	Es		5	34	39	7	40	47
扇尾鶇科	棕扇尾鶇	<i>Cisticola juncidis</i>	留、普/過、稀			3	14	17	4	16	20
扇尾鶇科	黃頭扇尾鶇	<i>Cisticola exilis</i>	留、不普	Es			6	6		5	5

科名	中文名	學名	遷徙屬性/出現頻率	特有類別	保育等級	107 年上半年(107/3)			107 年下半年(107/9)		
						基地內	鄰近區域	總計	基地內	鄰近區域	總計
扇尾鶯科	灰頭鷓鴣	<i>Prinia flaviventris</i>	留、普			4	17	21	5	20	25
扇尾鶯科	褐頭鷓鴣	<i>Prinia inornata</i>	留、普	Es		3	14	17	5	24	29
鸚嘴科	粉紅鸚嘴	<i>Sinosuthora webbiana</i>	留、普	Es		4	11	15	7	19	26
繡眼科	綠繡眼	<i>Zosterops japonicus</i>	留、普			14	32	46	20	35	55
八哥科	白尾八哥	<i>Acridotheres javanicus</i>	引進種、普			15	32	47	16	49	65
八哥科	家八哥	<i>Acridotheres tristis</i>	引進種、普			8	25	33	13	44	57
鵲鴝科	東方黃鵲鴝	<i>Motacilla tschutschensis</i>	冬、普/過、普				2	2		1	1
鵲鴝科	白鵲鴝	<i>Motacilla alba</i>	留、普/冬、普			2	4	6	2	3	5
麻雀科	麻雀	<i>Passer montanus</i>	留、普			40	85	125	45	112	157
梅花雀科	白腰文鳥	<i>Lonchura striata</i>	留、普			3	6	9	4	12	16
梅花雀科	斑文鳥	<i>Lonchura punctulata</i>	留、普			14	32	46	20	52	72
物種數小計(S)						26	54	54	25	45	45
數量小計(N)						246	790	1,036	316	997	1,313
Shannon-Wiener's diversity index (H')						-	-	3.44	-	-	3.31
Shannon-Wiener's evenness index (E)						-	-	0.86	-	-	0.87

註：

- 鳥類名錄、生息狀態、特有類別等係參考自台灣鳥類名錄(中華民國野鳥學會鳥類紀錄委員會，2014)，出現頻率，普:普遍，不普:不普遍，稀:稀有，遷徙屬性，留:留鳥，夏:夏候鳥，冬:冬候鳥，過:過境鳥，特有類別，E:特有種，Es:特有亞種。

- 保育等級依據行政院農業委員會於中華民國 106 年 3 月 29 日農林務字第 1061700219 號公告

II:珍貴稀有之第二級保育類(Rare and Valuable Species)

III:其他應予保育之第三級保育類(Other Conservation-Deserving Wildlife)

表 3.7-6 107 年度生態調查兩棲類名錄

科	中名	學名	出現頻率	107 年上半年(107/3)			107 年下半年(107/9)		
				基地內	鄰近區域	總計	基地內	鄰近區域	總計
蟾蜍科	黑眶蟾蜍	<i>Duttaphrynus melanostictus</i>	C	5	10	15	9	22	31
叉舌蛙科	澤蛙	<i>Fejervarya limnocharis</i>	C	3	9	12	4	21	25
狹口蛙科	小雨蛙	<i>Microhyla fissipes</i>	C	2	4	6	2	6	8
赤蛙科	貢德氏赤蛙	<i>Hylarana guentheri</i>	C		6	6		20	20
赤蛙科	拉都希氏赤蛙	<i>Hylarana latouchii</i>	C					5	5
舊大陸樹蛙科	布氏樹蛙	<i>Polypedates braueri</i>	C		4	4	2	7	9
物種數小計(S)				3	5	5	4	6	6
數量小計(N)				10	33	43	17	81	98
Shannon-Wiener's diversity index (H')				-	-	1.49	-	-	1.61
Shannon-Wiener's evenness index (E)				-	-	0.93	-	-	0.90

註：兩棲類名錄、生息狀態、特有類別等係參考自 2008 台灣物種多樣性Ⅱ.物種名錄」(邵廣昭等，2008)、台灣兩棲爬行動物圖鑑(第二版)(呂光洋等，2002)、台灣兩棲爬行類圖鑑(向高世等，2009)、賞蛙圖鑑-台灣蛙類野外觀察指南(第二版)(楊懿如，2002)，出現頻率 C:普遍 L:局部普遍。

表 3.7-7 107 年度生態調查爬蟲類名錄

科	中名	學名	出現頻率	特有類別	107 年上半年(107/3)			107 年下半年(107/9)		
					基地內	鄰近區域	總計	基地內	鄰近區域	總計
壁虎科	無疣蜥虎	<i>Hemidactylus bowringii</i>	C		11	18	29	15	24	39
壁虎科	疣尾蜥虎	<i>Hemidactylus frenatus</i>	C		4	12	16	6	20	26
舊大陸鬚蜥科	斯文豪氏攀蜥	<i>Japalura swinhonis</i>	C	E	4	10	14	7	15	22
石龍子科	麗紋石龍子	<i>Plestiodon elegans</i>	C		2	6	8	4	9	13
石龍子科	多線真稜蜥	<i>Eutropis multifasciata</i>	L		5	10	15	7	15	22
黃頰蛇科	花浪蛇	<i>Amphiesma stolatum</i>	L			1	1		1	1
黃頰蛇科	青蛇	<i>Cyclophiops major</i>	C			1	1		1	1
黃頰蛇科	南蛇	<i>Ptyas mucosus</i>	C			1	1		2	2
物種數小計(S)					5	8	8	5	8	8
數量小計(N)					26	59	85	39	87	126
Shannon-Wiener's diversity index (H')					-	-	1.66	-	-	1.67
Shannon-Wiener's evenness index (E)					-	-	0.80	-	-	0.81

註：爬蟲類名錄、生息狀態、特有類別等係參考自 2008 台灣物種多樣性Ⅱ.物種名錄」(邵廣昭等，2008)、台灣兩棲爬行動物圖鑑(第二版)(呂光洋等，2002)、台灣兩棲爬行類圖鑑(向高世等，2009)，出現頻率，C:普遍，L:局部普遍，特有類別，E:特有種。

表 3.7-8 107 年度生態調查蝴蝶類名錄

科	亞科	中名	常用中文名	學名	107 年上半年(107/3)			107 年下半年(107/9)		
					基地 內	鄰近 區域	總計	基地 內	鄰近 區域	總計
弄蝶科	弄蝶亞科	白斑弄蝶	狹翅弄蝶	<i>Isoleinon lamprospilus formosanus</i>		3	3		4	4
弄蝶科	弄蝶亞科	袖弄蝶	黑弄蝶	<i>Notocrypta curvifascia</i>		3	3		6	6
弄蝶科	弄蝶亞科	稻弄蝶	單帶弄蝶	<i>Parnara guttata</i>		2	2		4	4
鳳蝶科	鳳蝶亞科	青鳳蝶	青帶鳳蝶	<i>Graphium sarpedon connectens</i>		3	3	3	8	11
鳳蝶科	鳳蝶亞科	柑橘鳳蝶	柑橘鳳蝶	<i>Papilio xuthus</i>		1	1		2	2
鳳蝶科	鳳蝶亞科	黑鳳蝶	黑鳳蝶	<i>Papilio protenor protenor</i>		3	3	1	4	5
鳳蝶科	鳳蝶亞科	白紋鳳蝶	白紋鳳蝶	<i>Papilio helenus fortuneus</i>		1	1		2	2
粉蝶科	粉蝶亞科	白粉蝶	紋白蝶	<i>Pieris rapae crucivora</i>	13	24	37	15	36	51
粉蝶科	粉蝶亞科	緣點白粉蝶	台灣紋白蝶	<i>Pieris canidia</i>	7	17	24	9	21	30
粉蝶科	粉蝶亞科	淡褐脈粉蝶	淡紫粉蝶	<i>Cepora nadina eunama</i>	2	5	7	2	6	8
粉蝶科	粉蝶亞科	橙端粉蝶	端紅蝶	<i>Hebomoia glaucippe formosana</i>		2	2		3	3
粉蝶科	黃粉蝶亞科	遷粉蝶	淡黃蝶	<i>Catopsilia pomona</i>	6	12	18	8	23	31
粉蝶科	黃粉蝶亞科	黃蝶	荷氏黃蝶	<i>Eurema hecabe</i>	5	11	16	9	20	29
灰蝶科	藍灰蝶亞科	雅波灰蝶	琉璃波紋小灰蝶	<i>Jamides bochus formosanus</i>	5	10	15	6	16	22
灰蝶科	藍灰蝶亞科	豆波灰蝶	波紋小灰蝶	<i>Lampides boeticus</i>	5	18	23	7	24	31
灰蝶科	藍灰蝶亞科	藍灰蝶	沖繩小灰蝶	<i>Zizeeria maha okinawana</i>	5	8	13	9	25	34
灰蝶科	藍灰蝶亞科	靛色琉灰蝶	台灣琉璃小灰蝶	<i>Acytolepsis puspa myla</i>	3	6	9	3	8	11
蛱蝶科	斑蝶亞科	虎斑蝶	黑脈樺斑蝶	<i>Danaus genutia</i>		5	5		8	8
蛱蝶科	斑蝶亞科	金斑蝶	樺斑蝶	<i>Danaus chrysippus</i>		2	2		4	4
蛱蝶科	斑蝶亞科	小紋青斑蝶	小紋青斑蝶	<i>Tirumala septentrionis</i>	2	6	8	5	15	20
蛱蝶科	斑蝶亞科	絹斑蝶	姬小紋青斑蝶	<i>Parantica aglea maghaba</i>		4	4		8	8
蛱蝶科	斑蝶亞科	旖斑蝶	琉球青斑蝶	<i>Ideopsis similis</i>	2	5	7	2	9	11
蛱蝶科	毒蝶亞科	苧麻珍蝶	細蝶	<i>Acraea issoria formosana</i>		2	2		3	3
蛱蝶科	毒蝶亞科	黃襟蛱蝶	台灣黃斑蛱蝶	<i>Cupha erymanthis</i>		3	3		4	4
蛱蝶科	蛱蝶亞科	鱗紋眼蛱蝶	蛇眼紋擬蛱蝶	<i>Junonia lemonias aenaria</i>	1	4	5	2	7	9
蛱蝶科	蛱蝶亞科	大紅蛱蝶	紅蛱蝶	<i>Vanessa indica</i>	1	4	5	2	6	8
蛱蝶科	蛱蝶亞科	黃鈎蛱蝶	黃蛱蝶	<i>Polygonia c-aureum lunulata</i>		1	1		2	2
蛱蝶科	蛱蝶亞科	散紋盛蛱蝶	黃三線蝶	<i>Symbrenthia lilaea formosanus</i>	1	2	3	2	5	7
蛱蝶科	蛱蝶亞科	花豹盛蛱蝶	姬黃三線蝶	<i>Symbrenthia hypselis scatinia</i>					1	1
蛱蝶科	蛱蝶亞科	雌擬幻蛱蝶	雌紅紫蛱蝶	<i>Hypolimnas misippus</i>		3	3		3	3

科	亞科	中名	常用中文名	學名	107 年上半年(107/3)			107 年下半年(107/9)		
					基地 內	鄰近 區域	總計	基地 內	鄰近 區域	總計
科		蝶								
蛱蝶科	蛱蝶亞科	幻蛱蝶	琉球紫蛱蝶	<i>Hypolimnas bolina kezia</i>	3	4	7	3	7	10
蛱蝶科	線蛱蝶亞科	豆環蛱蝶	琉球三線蝶	<i>Neptis hylas luculenta</i>	1	5	6	2	8	10
蛱蝶科	線蛱蝶亞科	細帶環蛱蝶	台灣三線蝶	<i>Neptis nata lutatia</i>	2	6	8	4	8	12
蛱蝶科	絲蛱蝶亞科	網絲蛱蝶	石牆蝶	<i>Cyrestis thyodamas formosana</i>		1	1		2	2
蛱蝶科	眼蝶亞科	小波眼蝶	小波紋蛇目蝶	<i>Ypthima baldus zodina</i>		3	3		5	5
蛱蝶科	眼蝶亞科	淺色眉眼蝶	單環蝶	<i>Mycalesis sangaica mara</i>		1	1		1	1
蛱蝶科	眼蝶亞科	森林暮眼蝶	黑樹蔭蝶	<i>Melanitis phedima polishana</i>		2	2	2	7	9
物種數小計(S)					17	36	36	20	37	37
數量小計(N)					64	192	256	96	325	421
Shannon-Wiener's diversity index (H')					-	-	3.12	-	-	3.19
Shannon-Wiener's evenness index (E)					-	-	0.87	-	-	0.88

註：蝴蝶類名錄、生息狀態、特有類別等係參考自 2008 台灣物種多樣性 II. 物種名錄」(邵廣昭等，2008)、台灣蝶圖鑑

第一卷、第二卷、第三卷(徐堉峰，2000、2002、2006)、台灣蝶類生態大圖鑑(濱野榮次，1987)。

(二)台灣特有種及台灣特有亞種

107 年上半年(107/3)監測共記錄 3 種台灣特有種(長趾鼠耳蝠、五色鳥、斯文豪氏攀蜥)，以及 15 種台灣特有亞種(堀川氏棕蝠、赤腹松鼠、竹雞、大冠鷲、棕三趾鶉、小雨燕、大卷尾、黑枕藍鶇、樹鶇、白環鸚嘴鶇、白頭翁、紅嘴黑鶇、黃頭扇尾鶇、褐頭鶇鶇、粉紅鸚嘴)。

107 年下半年(107/9)監測共記錄 3 種台灣特有種(長趾鼠耳蝠、五色鳥、斯文豪氏攀蜥)，以及 15 種台灣特有亞種(堀川氏棕蝠、赤腹松鼠、竹雞、大冠鷲、棕三趾鶉、小雨燕、大卷尾、黑枕藍鶇、樹鶇、白環鸚嘴鶇、白頭翁、紅嘴黑鶇、黃頭扇尾鶇、褐頭鶇鶇、粉紅鸚嘴)。

(三)保育類物種

107 年上半年(107/3)監測共記錄 2 種珍貴稀有之第二級保育類(黑翅鳶、大冠鷲)及 1 種其它應予保育之第

三級保育類(紅尾伯勞)，發現位置如圖 3.9-1 所示。保育等級依據行政院農業委員會中華民國 106 年 3 月 29 日農林務字第 1061700219 號公告。107 年下半年(107/9)監測共記錄 1 種珍貴稀有之第二級保育類(大冠鷲)及 1 種其它應予保育之第三級保育類(紅尾伯勞)，發現位置如圖二所示。保育等級依據行政院農業委員會中華民國 106 年 3 月 29 日農林務字第 1061700219 號公告。

(四)優勢種群

107 年上半年(107/3)監測結果顯示，地棲性哺乳類以臭鼩數量較多，佔監測總隻次之 17.50%，翼手目哺乳類以東亞家蝠數量最多，佔監測總隻次之 35.00%。鳥類以麻雀數量最多，佔監測總隻次的 12.07%。兩棲類以黑眶蟾蜍數量最多，佔監測總隻次之 34.88%。爬蟲類以無疣蜥虎數量最多，佔監測總隻次之 34.12%。蝴蝶類以白粉蝶數量最多，佔監測總隻次之 14.45%。107 年下半年(107/9)監測結果顯示，地棲性哺乳類以臭鼩數量較多，佔監測總隻次之 18.56%，翼手目哺乳類以東亞家蝠數量最多，佔監測總隻次之 32.99%。鳥類以麻雀數量最多，佔監測總隻次的 11.96%。兩棲類以黑眶蟾蜍數量最多，佔監測總隻次之 31.63%。爬蟲類以無疣蜥虎數量最多，佔監測總隻次之 30.95%。蝴蝶類以白粉蝶數量最多，佔監測總隻次之 12.11%。

(五)鳥類之遷徙屬性

許多種鳥類兼具多重留鳥或候鳥族群，本報告依據中華民國野鳥學會鳥類紀錄委員會在 2014 年公佈的台灣鳥類名錄，取其中最普遍的族群進行以下遷徙屬性分析。107 年上半年(107/3)監測所記錄的 54 種鳥類中，包

括 3 種夏候鳥(小白鷺、黃頭鷺、家燕)，12 種冬候鳥(花嘴鴨、鸕鶿、蒼鷺、大白鷺、中白鷺、高蹺鴿、太平洋金斑鴿、小環頸鴿、磯鶿、青足鶿、紅尾伯勞、東方黃鸝)及 3 種引進種(野鴿、白尾八哥、家八哥)，顯示監測範圍內之鳥類主要是以留鳥族群所組成(36 種)。107 年下半年(107/9)監測所記錄的 45 種鳥類中，包括 3 種夏候鳥(小白鷺、黃頭鷺、家燕)，5 種冬候鳥(蒼鷺、中白鷺、小環頸鴿、紅尾伯勞、東方黃鸝)及 3 種引進種(野鴿、白尾八哥、家八哥)，顯示監測範圍內之鳥類主要是以留鳥族群所組成(34 種)。

(六)指數分析

107 年上半年(107/3)監測哺乳類歧異度指數 $H' = 1.66$ ，均勻度指數 $E = 0.92$ ；鳥類歧異度指數 $H' = 3.44$ ，均勻度指數 $E = 0.86$ ；兩棲類歧異度指數 $H' = 1.49$ ，均勻度指數 $E = 0.93$ ；爬蟲類歧異度指數 $H' = 1.66$ ，均勻度指數 $E = 0.80$ ；蝴蝶類歧異度指數 $H' = 3.12$ ，均勻度指數 $E = 0.87$ 。在歧異度方面，鳥類與蝴蝶類指數偏高，顯示監測範圍內鳥類與蝴蝶類物種數量豐富；哺乳類、兩棲類與爬蟲類指數偏低，顯示物種數略顯貧乏。在均勻度方面，各類別的指數皆偏高，顯示個體數分配均勻，無明顯優勢物種。107 年下半年(107/9)監測哺乳類歧異度指數 $H' = 1.69$ ，均勻度指數 $E = 0.94$ ；鳥類歧異度指數 $H' = 3.31$ ，均勻度指數 $E = 0.87$ ；兩棲類歧異度指數 $H' = 1.61$ ，均勻度指數 $E = 0.90$ ；爬蟲類歧異度指數 $H' = 1.67$ ，均勻度指數 $E = 0.81$ ；蝴蝶類歧異度指數 $H' = 3.19$ ，均勻度指數 $E = 0.88$ 。在歧異度方面，鳥類與蝴蝶類指數偏高，顯示監測範圍內鳥類與蝴蝶類物種數量豐富；哺乳

類、兩棲類與爬蟲類指數偏低，顯示物種數略顯貧乏。
在均勻度方面，各類別的指數皆偏高，顯示個體數分配
均勻，無明顯優勢物種。

3.7.3 水域生態調查結果

一、測站描述

(一)測站 1-舊鐵橋(TWD97 192137 2506255)

位於高屏溪上，河道寬廣，水流緩慢，河道旁兩側均為人工水泥堤防，堤岸高約2~4 公尺，水質明顯混濁，水色呈暗褐色，底質為沙泥質。

(二)測站 2-復興 1 號橋(TWD97 196139 2505732)

位於省道1 號和生路段復興橋旁的攔河堰，位於牛稠溪上游，河道旁兩側均為人工水泥堤防，堤岸高約4~5 公尺，水流緩慢，水深介於50~150 公分，水色呈淺綠色。

(三)測站 3-崇蘭圳(TWD97 1194375 2503666)

位於崇蘭圳上，西臨屏東加工出口區，周圍有許多養豬戶，河道旁一側為人工水泥堤防，另一側有修築堤防工程進行中，堤岸高約3 公尺，水流緩慢，水深介於30~50 公分，水質明顯混濁且有異味，呈暗灰色，底質為沙泥質。

(四)測站 4-無名橋(TWD97 193665 2502498)

位於線道189號忠心路段，西臨磚寮村，位於牛稠溪下游，河道旁河道旁兩側均為人工水泥堤防，堤岸高約4~5 公尺，水流緩慢，水深介於50~80 公分，周圍有許多養豬戶，河面有廢棄物棄置，水質明顯混濁且有異味，呈暗灰色，底質為沙泥質。

二、魚類

(一)物種組成

107年上半年(107/3)，監測共記錄4科5種162隻次魚類，其中測站1記錄到4種32隻次；測站2記錄5種48隻次；

測站3記錄到4種38隻次；測站4記錄到4種44隻次，各測站皆以口孵非鯽數量最多。未記錄到任何台灣特有種及保育類魚種。名錄及調查隻次如表3.7-9所示。107年下半年(107/9)，監測共記錄4科5種176隻次魚類，其中測站1記錄到4種37隻次；測站2記錄5種51隻次；測站3記錄到4種40隻次；測站4記錄到4種48隻次，各測站皆以口孵非鯽數量最多。未記錄到任何台灣特有種及保育類魚種。

(二)多樣性及均勻度計算

107年上半年(107/3)，代入公式計算各測站歧異度及均勻度指數，歧異度指數分別為1.13、0.91、1.00、1.03，均勻度指數分別為0.81、0.57、0.72、0.74。由以上結果顯示，各測站歧異度指數皆偏低，表示各測站物種皆屬貧乏狀態；均勻度指數部分，除測站2外，其餘各測站數值皆屬中等偏高，物種個體數分配偏屬均勻狀態，無明顯優勢物種；測站2數值屬中等偏低，表示該測站物種個體數分配偏屬不均勻狀態，有明顯優勢物種(口孵非鯽)。107年下半年(107/9)，代入公式計算各測站歧異度及均勻度指數，歧異度指數分別為1.07、1.08、0.98、1.01，均勻度指數分別為0.77、0.67、0.71、0.73。由以上結果顯示，各測站歧異度指數皆偏低，表示各測站物種皆屬貧乏狀態；均勻度指數部分，除測站2外，其餘各測站數值皆屬中等，物種個體數分配偏屬均勻狀態，無明顯優勢物種；測站2數值屬中等偏低，表示該測站物種個體數分配偏屬不均勻狀態，有明顯優勢物種(口孵非鯽)。

表 3.7-9 107 年度生態調查魚類名錄

科	中名	學名	測站1		測站2		測站3		測站4	
			A	B	A	B	A	B	A	B
甲鯰科Loricariidae	豹紋翼甲鯰	<i>Pterygoplichthys pardalis</i>	4	5	6	7	3	4	5	4
花鱔科Poeciliidae	食蚊魚	<i>Gambusia affinis</i>	9	8	4	6	14	11	8	11
麗魚科Cichlidae	橘色雙冠麗魚	<i>Amphilophus citrinellus</i>			2	4				
麗魚科Cichlidae	口孵非鯽	<i>Oreochromis</i> spp.	17	22	35	33	20	24	28	30
鱧科Channidae	線鱧	<i>Channa striata</i>	2	2	1	1	1	1	3	3
物種數小計(S)			4	4	5	5	4	4	4	4
數量小計(N)			32	37	48	51	38	40	44	48
Shannon-Wiener's diversity index (H')			1.13	1.07	0.91	1.08	1.00	0.98	1.03	1.01
Shannon-Wiener's evenness index (E)			0.81	0.77	0.57	0.67	0.72	0.71	0.74	0.73

註 1.魚類名錄參考自中央研究院之台灣魚類資料庫 <http://fishdb.sinica.edu.tw/>

2.測站 1-舊鐵橋(TWD97 192137 2506255)、測站 2-復興 1 號橋(TWD97 196139 2505732)、測站 3-崇蘭圳(TWD97 1194375 2503666)、測站 4-無名橋(TWD97 193665 2502498)

3.A:107 年上半年(107/3)，B:107 年下半年(107/9)

三、底棲生物

(一)物種組成

107年上半年(107/3)，監測共記錄4科4種1,512隻次底棲生物，其中測站1記錄4種391隻次；測站2記錄3種284隻次；測站3記錄3種274隻次；測站4記錄3種563隻次，各測站皆以顫蚓數量最多。未記錄到任何台灣特有種及保育類物種，名錄及調查隻次如表3.7-10所示。107年下半年(107/9)監測共記錄4科4種1537隻次底棲生物，其中測站1記錄4種400隻次；測站2記錄3種288隻次；測站3記錄3種289隻次；測站4記錄3種560隻次，各測站皆以顫蚓數量最多。未記錄到任何台灣特有種及保育類物種。

(二)多樣性及均勻度計算

107年上半年(107/3)，代入公式計算各測站多樣性

及均勻度指數，歧異度指數分別為0.39、0.45、0.42、0.28，均勻度指數分別為0.28、0.41、0.38、0.25。由以上結果顯示，各測站歧異度指數皆偏低，表示各測站物種皆屬貧乏狀態；均勻度指數部分，各測站數值皆屬偏低，表示各測站物種個體數分配偏屬不均勻狀態，有明顯優勢物種(顫蚓)。**107年下半年(107/9)**，代入公式計算各測站多樣性及均勻度指數，歧異度指數分別為0.38、0.46、0.40、0.29，均勻度指數分別為0.27、0.42、0.36、0.26。由以上結果顯示，各測站歧異度指數皆偏低，表示各測站物種皆屬貧乏狀態；均勻度指數部分，各測站數值皆屬偏低，表示各測站物種個體數分配偏屬不均勻狀態，有明顯優勢物種(顫蚓)。

表 3.7-10 107 年度生態調查底棲生物名錄

科	中名	學名	測站1		測站2		測站3		測站4	
			A	B	A	B	A	B	A	B
田螺科Vivipariidae	石田螺	<i>Sinotaia quadrata quadrata</i>	3	3						
蘋果螺科Ampullariidae	福壽螺	<i>Pomacea canaliculata</i>	33	30	34	32	32	29	32	33
囊螺科Physidae	囊螺	<i>Physa</i> sp.	4	5	5	7	3	4	6	7
仙女蟲科Naididae	顫蚓	<i>Tubifex</i> sp.	351	362	245	249	239	256	525	520
物種數小計(S)			4	4	3	3	3	3	3	3
數量小計(N)			391	400	284	288	274	289	563	560
Shannon-Wiener's diversity index (H')			0.39	0.38	0.45	0.46	0.42	0.40	0.28	0.29
Shannon-Wiener's evenness index (E)			0.28	0.27	0.41	0.42	0.38	0.36	0.25	0.26

註：1.底棲生物名錄參考自李榮祥著之台灣賞蟹情報及賴景陽著之台灣自然觀察圖鑑 13-貝類

2.測站 1-舊鐵橋(TWD97 192137 2506255)、測站 2-復興 1 號橋(TWD97 196139 2505732)、測站 3-崇蘭圳(TWD97 1194375 2503666)、測站 4-無名橋(TWD97 193665 2502498)

3.A:107 年上半年(107/3)，B:107 年下半年(107/9)

四、水生昆蟲

(一)物種組成

107年上半年(107/3)，監測共記錄3目3科1,673隻次/

平方公尺水生昆蟲，為蜉蝣目的細蜉蝣科、蜻蛉目的蜻蜓科及雙翅目的搖蚊科，其中測站1記錄3科259隻次；測站2記錄3科364隻次；測站3記錄3科467隻次；測站4記錄3科583隻次。未記錄到任何台灣特有種及保育類物種。名錄及調查隻次如表3.7-11所示。107年下半年(107/9)，監測共記錄3目3科1691隻次/平方公尺水生昆蟲，為蜉蝣目的細蜉蝣科、蜻蛉目的蜻蜓科及雙翅目的搖蚊科，其中測站1記錄3科267隻次；測站2記錄3科367隻次；測站3記錄3科471隻次；測站4記錄3科586隻次。未記錄到任何台灣特有種及保育類物種。

(二)多樣性及均勻度計算

107年上半年(107/3)，代入公式計算各測站歧異度及均勻度指數，歧異度指數分別為0.17、0.14、0.10、0.09，均勻度指數分別為0.16、0.13、0.09、0.08。由以上結果顯示，各測站群聚內生物種類之豐富程度皆低；均勻度指數部分，各測站皆屬偏低，表示該測站物種個體數分配偏屬不均勻狀態，有明顯優勢物種出現(搖蚊科)。107年下半年(107/9)，代入公式計算各測站歧異度及均勻度指數，歧異度指數分別為0.17、0.13、0.10、0.08，均勻度指數分別為0.16、0.12、0.09、0.07。由以上結果顯示，各測站群聚內生物種類之豐富程度皆低；均勻度指數部分，各測站皆屬偏低，表示該測站物種個體數分配偏屬不均勻狀態，有明顯優勢物種出現(搖蚊科)。

(三)水質指標

107年上半年(107/3)，以代表水質潔淨度的Hilsenhoff科級生物指數(Family-Level Biotic Index, FBI)

(Hilsenhoff, 1988)評估水質狀況，經計算各測站FBI指數分別為8.00、7.99、7.99、7.99，各測站皆為七等水質潔淨度之第七等，即水質極差的評價。[107年下半年\(107/9\)](#)，以代表水質潔淨度的Hilsenhoff科級生物指數(Family-Level Biotic Index, FBI) (Hilsenhoff, 1988)評估水質狀況，經計算各測站FBI指數分別為8.00、7.99、8.00、8.00，各測站皆為七等水質潔淨度之第七等，即水質極差的評價。

表 3.7-11 [107 年度生態調查水生昆蟲名錄](#)

目	科	測站1		測站2		測站3		測站4	
		A	B	A	B	A	B	A	B
蜉蝣目 Ephemeroptera	細蜉蝣科 Caenidae	4	5	6	7	6	5	7	5
蜻蛉目 Odonata	蜻蛉科 Libellulidae	5	4	4	2	2	3	2	3
雙翅目 Diptera	搖蚊科 Chironomidae	250	258	354	358	459	463	574	578
物種數小計(S)		3	3	3	3	3	3	3	3
數量小計(N)		259	267	364	367	467	471	583	586
Shannon-Wiener's diversity index (H')		0.17	0.17	0.14	0.13	0.10	0.10	0.09	0.08
Shannon-Wiener's evenness index (E)		0.16	0.16	0.13	0.12	0.09	0.09	0.08	0.07
科級生物指數(FBI)		8	8	7.99	7.99	7.99	8	7.99	7.99

註：1.數值單位為隻/平方公尺

2.測站 1-舊鐵橋(TWD97 192137 2506255)、測站 2-復興 1 號橋(TWD97 196139 2505732)、測站 3-崇蘭圳(TWD97 1194375 2503666)、測站 4-無名橋(TWD97 193665 2502498)

3.A:[107 年上半年\(107/3\)](#)，B:[107 年下半年\(107/9\)](#)

五、浮游植物

(一)種屬組成

[107年上半年\(107/3\)](#)，監測共記錄6門25種浮游植物，總細胞數為33,081,600細胞數/公升，其中藍菌門4種，綠藻植物門7種，金黃藻門10種，甲藻門及隱藻門皆為1種，裸藻門2種，種類以金黃藻門居多，而數量以藍菌門最多。所記錄的物種中以顫藻數量最多(11,912,000細

胞數/公升)，各測站中種類數以測站1較多(25種)，數量亦以測站1最多(9,168,000細胞數/公升)，名錄及調查隻次如表3.7-12所示，以下針對各測站監測結果簡述如下：

測站1共記錄6門25種，總細胞數為9,168,000細胞數/公升，以藍菌門的顫藻最多，每公升有2,200,000細胞數，其次為金黃藻門的直鏈藻，每公升有1,305,600細胞數。

測站2共記錄6門17種，總細胞數為6,648,000細胞數/公升，以藍菌門的顫藻最多，每公升有1,459,200細胞數，其次為金黃藻門的直鏈藻，每公升有1,344,000細胞數。

測站3共記錄5門14種，總細胞數為8,188,800細胞數/公升，以藍菌門的顫藻最多，每公升有4,384,000細胞數，其次為金黃藻門的菱形藻，每公升有1,760,000細胞數。

測站4共記錄4門15種，總細胞數為9,076,800細胞數/公升，以藍菌門的顫藻最多，每公升有3,868,800細胞數，其次為綠藻植物門的柵藻，每公升有1,113,600細胞數。

107年下半年(107/9)，監測共記錄6門20種浮游植物，總細胞數為4,443,200細胞數/公升，其中藍菌門3種，綠藻植物門5種，金黃藻門9種，甲藻門、裸藻門及隱藻門皆為1種，種類以金黃藻門居多，而數量以藍菌門最多。所記錄的物種中以顫藻數量最多(2,136,000細胞數/公升)，各測站中種類數以測站1較多(19種)，數量以測站3最多(1,376,000細胞數/公升)，名錄及調查隻次如表十一所示，以下針對各測站監測結果簡述如下：

測站1共記錄6門19種，總細胞數為940,800細胞數/公升，以藍菌門的顫藻最多，每公升有299,200細胞數，其次為金黃藻門的菱形藻，每公升有220,800細胞數。

測站2共記錄6門13種，總細胞數為918,400細胞數/公升，以藍菌門的顫藻最多，每公升有536,000細胞數，其次為綠藻植物門的盤星藻，每公升有102,400細胞數。

測站3共記錄4門11種，總細胞數為1,376,000細胞數/公升，以藍菌門的顫藻最多，每公升有529,600細胞數，其次為金黃藻門的舟形藻，每公升有332,800細胞數。

測站4共記錄5門12種，總細胞數為1,208,000細胞數/公升，以藍菌門的顫藻最多，每公升有771,200細胞數，其次為金黃藻門的直鏈藻，每公升有134,400細胞數。

(二)歧異度及均勻度計算

107年上半年(107/3)，將監測結果代入公式計算各測站歧異度及均勻度指數，歧異度指數分別為2.46、2.24、1.53、1.88；均勻度指數分別為0.76、0.79、0.58、0.70。由以上結果顯示，各測站歧異度指數以測站1最高，表示此測站群聚內生物種類之豐富程度最高；均勻度指數部分除了測站3之外，其餘測站皆屬中等，顯示測站1、測站2及測站3物種個體數分配偏屬均勻狀態，無優勢物種出現；測站4屬中等偏低，顯示該測站物種個體數分配偏屬不均勻狀態，有明顯優勢物種(顫藻)。

107年下半年(107/9)，將監測結果代入公式計算各測站歧異度及均勻度指數，歧異度指數分別為2.05、1.52、1.69、1.36；均勻度指數分別為0.70、0.59、0.70、0.55。由以上結果顯示，各測站歧異度指數以測站1最高，表示此測站群聚內生物種類之豐富程度最高；均勻度指數部分，測站1及測站3皆屬中等，

顯示測站1及測站3物種個體數分配偏屬均勻狀態，無優勢物種出現；測站2及測站4皆屬中等偏低，顯示該測站物種個體數分配偏屬不均勻狀態，有明顯優勢物種(測站2及測站4皆為顫藻)。

表 3.7-12 107 年度生態調查浮游植物名錄

門	種	測站1		測站2		測站3		測站4	
		A	B	A	B	A	B	A	B
藍菌門 Cyanobacteria	平裂藻 <i>Merismopedia</i> sp.	947,200	4,800						
藍菌門 Cyanobacteria	微囊藻 <i>Microcystis</i> sp.	168,000	11,200						
藍菌門 Cyanobacteria	顫藻 <i>Oscillatoria</i> sp.	2,200,000	299,200	1,459,200	536,000	4,384,000	529,600		
藍菌門 Cyanobacteria	螺旋藻 <i>Spirulina</i> sp.	400,000		486,400					
綠藻植物門 Chlorophyta	集星藻 <i>Actinastrum</i> sp.	268,800	32,000	179,200	9,600	38,400	3,200		
綠藻植物門 Chlorophyta	新月藻 <i>Closterium</i> sp.	228,800		38,400		9,600	4,800		
綠藻植物門 Chlorophyta	空星藻 <i>Coelastrum</i> sp.	171,200	1,600			528,000			
綠藻植物門 Chlorophyta	十字藻 <i>Crucigenia</i> sp.	700,800		684,800	12,800	217,600	9,600		
綠藻植物門 Chlorophyta	盤星藻 <i>Pediastrum</i> sp.	278,400	32,000	496,000	102,400				
綠藻植物門 Chlorophyta	柵藻 <i>Scenedesmus</i> sp.	358,400	11,200	524,800		19,200	11,200		
綠藻植物門 Chlorophyta	鐮刀藻 <i>Selenastrum</i> sp.	531,200	25,600						
金黃藻門 Chrysophyta	雙眉藻 <i>Amphora</i> sp.	1,600	1,600						
金黃藻門 Chrysophyta	小環藻 <i>Cyclotella</i> sp.	1,020,800	70,400	699,200	86,400	224,000	44,800		
金黃藻門 Chrysophyta	橋彎藻 <i>Cymbella</i> sp.	4,800	1,600						
金黃藻門 Chrysophyta	脆桿藻 <i>Fragilaria</i> sp.	171,200	12,800	32,000	22,400	65,600	22,400		

門	種	測站1		測站2		測站3		測站4	
		A	B	A	B	A	B	A	B
金黃藻門 Chrysophyta	異極藻 <i>Gomphonema</i> sp.	3,200	9,600	11,200	9,600	65,600			
金黃藻門 Chrysophyta	直鏈藻 <i>Melosira</i> sp.	1,305,600	134,400	1,344,000	44,800	320,000	134,400		
金黃藻門 Chrysophyta	舟形藻 <i>Navicula</i> sp.	35,200	48,000	43,200	32,000	374,400	332,800		
金黃藻門 Chrysophyta	菱形藻 <i>Nitzschia</i> sp.	219,200	220,800	105,600	48,000	1,760,000	105,600		
金黃藻門 Chrysophyta	羽紋藻 <i>Pinnularia</i> sp.	28,800							
金黃藻門 Chrysophyta	肘狀針杆藻 <i>Synedra ulna</i>	12,800							
甲藻門 Dinophyta	多甲藻 <i>Peridinium</i> sp.	11,200	9,600	49,600	1,600				
裸藻門 Euglenophyta	裸藻 <i>Euglena</i> sp.	86,400	9,600	76,800	3,200				11,200
裸藻門 Euglenophyta	囊裸藻 <i>Trachelomonas</i> sp.	6,400		1,600		76,800			
隱藻門 Cryptophyta	隱藻 <i>Cryptomonas</i> sp.	8,000	4,800	416,000	9,600	105,600	177,600	219,200	9,600
種數小計(S)		25	19	17	13	14	11	15	12
數量小計(N)		9,168,000	940,800	6,648,000	918,400	8,188,800	1,376,000	9,076,800	1,208,000
Shannon-Wiener's diversity index (H')		2.46	2.05	2.24	1.52	1.53	1.69	1.88	1.36
Shannon-Wiener's evenness index (E)		0.76	0.70	0.79	0.59	0.58	0.70	0.7	0.55

註：1.數值單位為細胞數/公升

2.測站 1-舊鐵橋(TWD97 192137 2506255)、測站 2-復興 1 號橋(TWD97 196139 2505732)、測站 3-崇蘭圳(TWD97 1194375 2503666)、測站 4-無名橋(TWD97 193665 2502498)

3.A:107 年上半年(107/3)，B:107 年下半年(107/9)

六、浮游動物

107年上半年(107/3)監測共記錄5門16種浮游動物名錄及調查隻次如表3.7-13所示。其中肉質鞭毛蟲門3種，纖毛蟲動物門及節肢動物門皆為2種，輪蟲動物門8種，圓形動物門1種，數量以肉質鞭毛蟲門居多。107年下半年(107/9)監測

共記錄5門10種浮游動物，名錄及調查隻次如表十二所示。其中肉質鞭毛蟲門及節肢動物門皆為2種，纖毛蟲動物門及圓形動物門皆為1種，輪蟲動物門4種，數量以肉質鞭毛蟲門居多。

表 3.7-13 107 年度生態調查浮游動物名錄

門	種	測站1		測站2		測站3		測站4	
		A	B	A	B	A	B	A	B
肉質鞭毛蟲門Sarcomastigophora	葦頂蟲 <i>Arcella</i> sp.	4	8	44	36	140	96	168	108
肉質鞭毛蟲門Sarcomastigophora	衣沙蟲 <i>Diffugia</i> sp.	4		12				24	
肉質鞭毛蟲門Sarcomastigophora	棘匣蟲 <i>Centropyxis acureata</i>	8	8						
纖毛蟲動物門Ciliophora	鐘形蟲 <i>Vorticella</i> sp.			12	4				
纖毛蟲動物門Ciliophora	纖毛蟲			8					
輪蟲動物門 Rotifera	裂痕龜紋輪蟲 <i>Anuraeopsis fissa</i>	4	8						
輪蟲動物門 Rotifera	晶囊輪蟲 <i>Asplanchna</i> sp.	4							
輪蟲動物門 Rotifera	臂尾輪蟲 <i>Brachionus</i> sp.	12	12	72			4		
輪蟲動物門 Rotifera	鬚足輪蟲 <i>Euchlanis</i> sp.					8			
輪蟲動物門 Rotifera	龜甲輪蟲 <i>Keratella</i> sp.	8							
輪蟲動物門 Rotifera	腔輪蟲 <i>Lecane</i> sp.					8			
輪蟲動物門 Rotifera	異尾輪蟲 <i>Trichocerca</i> sp.	24		4					
輪蟲動物門 Rotifera	長三肢輪蟲 <i>Filinia longiseta</i>		32		12				
輪蟲動物門 Rotifera	旋輪蟲 <i>Philodina</i> sp.	52		44	36	24	12	24	12
節肢動物門 Arthropoda	裸腹水蚤 <i>Moina</i> sp.								
節肢動物門 Arthropoda	劍水蚤 <i>Cyclopoida</i> sp.	20	12		12	20	12	12	8
節肢動物門 Arthropoda	橈足類的無節幼蟲 (Nauplius)	28	16						
圓形動物門 Nematoda	線蟲					12	8	16	12
種數小計(S)		11	7	7	5	6	5	5	4
數量小計(N)		168	96	196	100	212	132	244	140

註：1.數值單位為個體數/公升

2.測站 1-舊鐵橋(TWD97 192137 2506255)、測站 2-復興 1 號橋(TWD97 196139 2505732)、測站 3-崇蘭圳(TWD97 1194375 2503666)、測站 4-無名橋(TWD97 193665 2502498)

3.A:107 年上半年(107/3)，B:107 年下半年(107/9)