

13—8

中華民國 100 年度

中央政府總預算

經濟部加工出口區管理處及所屬單位預算

經濟部加工出口區管理處編

經濟部加工出口區管理處及所屬

目 次

中華民國 100 年度

書表名稱	頁次
一、預算總說明	1
二、主要表	
1. 歲入來源別預算表	9
2. 歲出機關別預算表	11
三、附屬表	
1. 歲入項目說明提要表	13
2. 歲出計畫提要及分支計畫概況表	21
3. 各項費用彙計表	26
4. 歲出用途別科目分析表	28
5. 人事費分析表	30
6. 預算員額明細表	32
7. 公務車輛明細表	34
8. 現有辦公房舍明細表	36
9. 補助經費分析表	38
10. 捐助經費分析表	40
11. 派員出國計畫預算總表	42
12. 派員出國計畫預算類別表-考察、視察、訪問	44
13. 派員出國計畫預算類別表-開會、談判	46
14. 歲出按職能及經濟性綜合分類表	48
15. 立法院審議中央政府總預算案所提決議事項辦理情形報告表	50
四、附錄	
1. 附錄一、加工出口區管理處	
2. 附錄二、加工出口區管理處臺中分處	
3. 附錄三、加工出口區管理處高雄分處	
4. 附錄四、加工出口區管理處中港分處	
5. 附錄五、加工出口區管理處屏東分處	

預算總說明

經濟部加工出口區管理處及所屬

預 算 總 說 明

中華民國 100 年度

一、現行法定職掌

(一) 機關主要職掌

依據加工出口區設置管理條例第 5 條之規定，管理處主要職掌如下：

1. 關於各分處之監督及指揮事項。
2. 關於申請投資在區內營業之事業之審核事項。
3. 關於各項設施之籌建事項。
4. 關於財務之計畫、調度及稽核事項。
5. 關於業務之企劃及研究發展事項。
6. 關於吸引投資及對外宣傳之籌劃事項。
7. 關於保稅倉庫之設立及經營事項。
8. 關於儲運單位之設立、管理及經營事項。
9. 關於加工出口業務之行政管理事項。
10. 關於公有財產之管理及收益事項。
11. 關於土地使用管制及建築管理事項。
12. 關於工商登記、管理及建築之核准發證事項。
13. 關於工廠設置及勞工安全衛生檢查事項。
14. 關於工商團體業務及勞工行政事項。
15. 關於產地證明書、再出口證明核發事項。
16. 關於貨品輸出入簽證事項。
17. 關於外匯、貿易管理事項。
18. 關於防止走私措施及巡邏檢查事項。
19. 關於公共福利事項。
20. 其他依法律賦予之事項。

(二) 內部分層業務

依據加工出口區管理處組織條例之規定，管理處置處長、副處長、主任秘書，下設四組、秘書室、人事室、會計室、政風室，及高雄、臺中、中港與屏東四個分處，分別掌理業務如下：

1、第一組(綜合規劃)設三科：

第一科(財務)：辦理關於各加工出口區財務之計畫、調度及稽核事項。

第二科(企劃管考)：辦理關於業務之企劃、研究發展事項及施政計畫之列管追蹤、考核及評估等事項。

經濟部加工出口區管理處及所屬

預 算 總 說 明

中華民國 100 年度

- 第三科(作業資訊)：辦理關於作業系統之規劃、研究與分析設計、系統開發及維護、系統工程及控制等事項。
- 2、第二組(土地開發)設三科：
- 第一科(規劃設計)：辦理關於各項公共工程之規劃設計及審核事項，各項公共設施配置規劃建議事項。
- 第二科(工 務)：辦理關於各項工程之監造、施工督導、招標、訂約、估驗計價、及所在區公共設施檢查及維護等事項。
- 第三科(建管地政)：辦理關於區內建築管理、土地行政、土地開發管理及租用等相關事項。
- 3、第三組（投資貿易）設三科：
- 第一科(投 資)：辦理關於區內事業申請創設之審核事項，吸引投資及對外宣傳之籌劃事項，以及所在區產品檢驗發證及產地證明核發事項。
- 第二科(外 貿)：辦理關於貨品進出口簽證事項、外匯貿易管理事項。
- 第三科(工商管理)：辦理關於所在區公有財產之管理及收益、工商登記事項。
- 4、第四組（環保勞工）設三科：
- 第一科(勞動行政)：辦理關於勞工行政事項及區內公共福利事項。
- 第二科(勞動檢查)：辦理關於工廠設置及勞工安全衛生之檢查事項。
- 第三科(環保景觀)：辦理關於區內環境保護之規劃事項、環保法規之宣導、各項污染源之管制督導、綠化工程之設計及督導、環保業務檢查考核等事項。
- 5、秘書室：辦理文書、法制及事務管理，新聞宣傳及來賓接待。
- 6、會計室：辦理歲計、會計並兼辦統計業務。
- 7、人事室：辦理人事管理業務。
- 8、政風室：辦理政風業務。
- 9、高雄、臺中、中港及屏東等四個分處分別掌理業務如下：
- 第一課：掌理投資招商業務及投、增資之審核事項。
- 第二課：掌理貿易推展與管理業務。
- 第三課：掌理區內公有財產管理、建管地政業務及工商登記等事項。
- 第四課：掌理勞工行政事項、工業安全檢查及區內公共福利事項。

經濟部加工出口區管理處及所屬

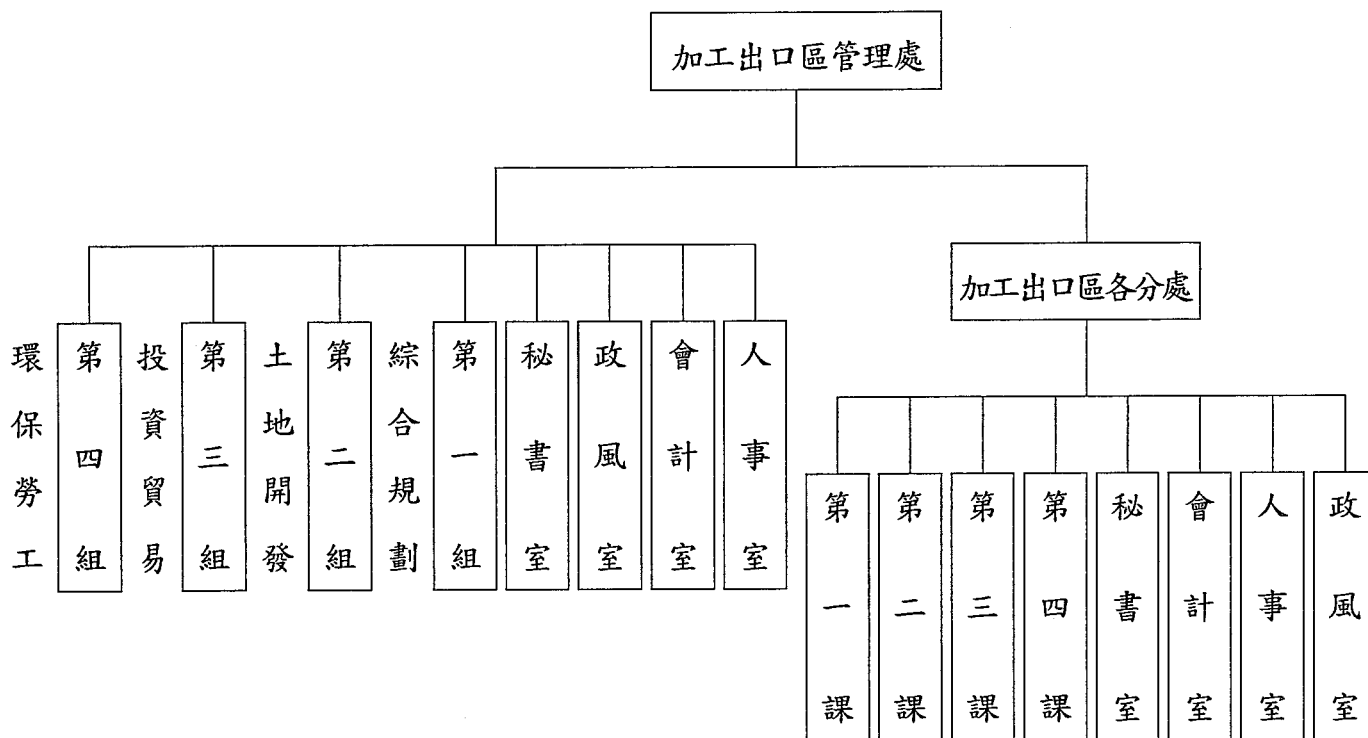
預算總說明

中華民國 100 年度

(三) 組織系統圖及預算員額說明表：

1、組織系統圖：本處各業務單位之職掌劃分圖示如下：

加工出口區管理處組織系統圖



經濟部加工出口區管理處及所屬

預算總說明

中華民國 100 年度

2、預算員額說明表：

員 額 (單位：人)	100 年度 預算員額	9 9 年 度 預 算 員 額	比較增減	說 明
職 員	264	264	0	100 年度預算員額係依據行政院人事行政局 99 年 8 月 6 日局力字第 0990063849 號函核定辦理。
工 友	14	14	0	
技 工	6	6	0	
駕 駛	13	13	0	
聘 用	2	2	0	
約 僱	9	9	0	
合 計	308	308	0	

經濟部加工出口區管理處及所屬

預算總說明

中華民國 100 年度

二、加工出口區管理處 100 年度施政目標與重點

本處為配合行政院揭示之「產業創新」、「區域整合」、「促進就業」、「節能減碳」等四項政策目標，除繼續推動高雄軟體園區開發計畫、楠梓加工出口區第二園區開發計畫等工作外，並先後成立加工出口區「產業創新服務團」、「促進就業服務團」、「節能減碳技術服務團」、「勞安工安服務團」，期以本處開發管理之成功經驗，結合管理處及各分處資源與能量，有效改善園區內廠商經營環境，擴大對區內事業營運服務能量，提高服務品質，以吸引國內外企業入區投資，促進國家經濟繁榮。

(一) 年度施政目標：推動產業再造、提升產業競爭力

- 1、加速推動高雄軟體科技園區發展，積極引進軟體產業進駐，並吸引旗艦廠商進駐，建立匯集國際原創機制及產品化經驗，協助提升台灣原創能量並形成中衛體系，帶動數位內容自我品牌及衍生產品發展，促使台灣成為華文地區數位教育、產品開發之群聚及供應中心。未來除積極引進產業新觀念外，更加強有效協助高科技新創事業發展、落實技術扎根等效能，使高雄軟體科技園區成為南部地區產業創新科技之研發重鎮。
- 2、推動開發楠梓加工出口區第二園區，以帶動高雄地區產業發展推動，及提供日後園區更新之暫時替代廠房基地或引進高科技旗艦廠商用地；已由本處取得鄰近原退輔會閒置塑膠工廠用地面積約 8.48 公頃，開發為楠梓加工區擴區範圍，供廠商申請使用。主要公共設施工程預定 100 年 2 月竣工，園區開發工程與投資廠商建廠工程將同步進行，以縮短園區開發時程。
- 3、持續推動園區更新計畫，提供相關獎勵及優惠措施以鼓勵區內廠商將舊有建築物拆除重建及周邊景觀進行綠美化之改善，同時建立楠梓公共照明工程，希由公私部門共同參與以達到新經濟環境的需求，進而提升廠商之企業形象及樹立高科技園區之意象。
- 4、擴大招商引資，創造就業機會，結合政府單位（如行政院僑委會、經濟部投資處等）資源及民間力量（如外貿協會、各縣市工商同業公會等）共同招商，並透過媒體廣告行銷；拜訪國內外投資人，提供投資服務，導引優

經濟部加工出口區管理處及所屬

預算總說明

中華民國 100 年度

質廠商投資進駐；續推動各園區發展重點產業計畫，包括楠梓園區為半導體封裝及測試產業；台中園區為光學電子產業；高雄園區為 LCD 產業；中港園區為面板關聯與金屬及機械產業；屏東園區為太陽能光電產業、水處理設備產業；高雄軟體科技園區為資訊軟體、數位內容及研發中心等產業群聚。

- 5、成立「加工出口區節能減碳技術服務團」辦理節水、節能技術輔導，及推廣綠能產業、綠建築與環境品質改善輔導等措施，並推動廢（污）水處理後再利用，減少自來水之用量，減少污水排出量及污染負荷，降低缺水時之危機及降低對環境之危害，可促進水資源之永續利用。
- 6、推行勞工輔導協助措施，加強勞資媒合及提供優質勞力，結合高雄市政府勞工局訓練就業中心、行政院勞工委員會職業訓練局高屏澎東區就業服務中心、行政院勞工委員會職業訓練局南區職業訓練中心、各園區就業服務機構及產、官、學、研界等單位成立「促進就業服務團」，配合本年度投資申請案，廠商需協助招募人才之新增就業人數及拜訪區內廠商，彙整廠商用人需求人數，辦理徵才活動，協助區內事業單位徵才並促進勞工就業，以提供區內廠商優質服務。
- 7、執行「加工出口區綠色競爭力計畫」、「物流科技化計畫」、「提升加工出口區為民服務能量委託專業服務案」、「加工出口區產學合作推動計畫」、「加工出口區資訊加值服務升級計畫」等各項專案計畫，協助技術升級及活化產業機能，提升企業經營能力。
- 8、運用「加工出口區服務升級 e++ 平台」，成立「加工出口區產業創新服務團」與「加工出口區服務升級 e++」領域專家，結合國內法人資策會、工研院、金屬中心、機械中心、塑膠中心、中衛中心等單位能量，與 30 多位產官學研各界領域專家，共同解決區內廠商在營運管理、創新應用、技術研發等各方面需求，並結合學界與產業上中下游廠商合作，促進同業及異業結盟，有助於加工區產業鏈形成。
- 9、因應台商回流與未來經濟發展產業用地需求，配合行政院經濟建設委員會「高雄海空經貿城整體發展綱要計畫」，將協助配合高雄市政府辦理高雄航空貨運園區併同機場北側農業區整體評估規劃，朝可行性方向評估。

經濟部加工出口區管理處及所屬

預算總說明

中華民國 100 年度

- 10、成立勞安工安服務團以加工出口區事業單位及勞工為服務對象，採取宣導、輔導、檢查三合一之服務策略，辦理年度各項推行勞工安全衛生宣導活動，提供優質的工安服務，避免園區職業災害的發生，確保勞、資雙方生命、財產安全，進而發揮聯防功能，建構安全的工作與優良的投資環境，以達到工安零災害之目標。

(二) 年度關鍵績效指標

關鍵策略目標	關鍵績效指標				
	關鍵績效指標	評估體制	評估方式	衡量標準	該年度目標值
整備優質環境、促進投資加碼	促進民間投資—加工處招商	1	統計數據	1.加工處招商金額(核准投增資金額) 2.加工處招商促進就業人數	核准投增資金額新台幣380億元。 7,000人。

經濟部加工出口區管理處以前年度實施狀況及成果概述

1、前 (98) 年度施政績效及達成情形分析：

年度績效目標	衡量指標	原定目標值	績效衡量暨達成情形分析
建構具吸引力投資環境	促進民間投資—加工處招商	吸引投增資金額 380 億元。	1. 營造友善投資環境，吸引廠商投增資，98 全年度投增資案計 175 件，其中投資案 86 件，投資金額新臺幣 222.67 億元，增資案 89 件，增資金額 189.76 億元，總計 412.43 億元，約創造 6,000 個就業機會。 2. 98 年度赴美國 (98 年 2 月 19 日至 28 日)、日本 (98 年 8 月 30 日至 9 月 5 日)招商各 1 次，拜訪重點產業投資人計 45 家次，依重點產業性質拜訪資策會

經濟部加工出口區管理處及所屬

預算總說明

中華民國 100 年度

			<p>等單位；另發佈新聞稿見報數 91 件，有效行銷加工出口區。</p> <p>3. 拜訪重點區內事業投資人，協助引進致茂電子、誠弘美、優盛等 3 家廠商，並促使區內廠商福雷、龍順、易吉益等 15 家公司增資。</p> <p>4. 引進資策會育成輔導之 13 家數位內容、資訊軟體廠商，投資進駐高雄軟體園區。</p>
--	--	--	--

2、上 (99) 年度已過期間施政績效及達成情形：

關鍵策略目標	關鍵績效指標	績效衡量暨達成情形分析
推動產業再造、提升產業競爭力	促進民間投資—加工處招商，吸引投增資金額 380 億元。	<p>1. 本項衡量指標係以加工出口區吸引廠商投增資金額為衡量指標，其中投資案係以加工出口區投資審查小組審查通過案件為準；增資案以各區廠商申請增資，經管理處及分處審核為準。</p> <p>2. 99 年 1 月 1 日至 7 月 31 日，吸引增資案 74 件，金額新台幣(以下同)350.02 億元，投資案 54 件，金額 100.35 億元，總計 128 件金額 450.37 億元，99 年預定招商目標新台幣 380 億元，達成率 118.52%，預估將增加就業人數 8,100 人。</p> <p>3. 截至本年度 7 月止，超過新台幣 10 億元以上之大型投(增)資案共 14 件，金額 350.8 億元，包括：半導體產業日月光集團 108 億元、華東 32 億元、碩邦 22 億元、欣寶 13 億元及長華電材 18 億元；太陽能產業綠陽 39 億元、嘉益能源 12 億元；面板產業台虹 15 億元、台灣電氣硝子 15 億元；光學產業佳能 22 億元等。</p>

主 要 表

單位：新臺幣千元

— 9^v —

**加工出口區管理處及所屬
歲入來源別預算表**

經資門併計

中華民國100年度

單位：新臺幣千元

科 目 節 名				本年度預算數	上年度預算數	前年度決算數	本年度與 上年度比較	說 明
款	項	目	節	目 稱				
155				1126800000 加工出口區管理處及所屬	6	6	228	0
		1		1126800900 雜項收入	6	6	228	0
			1	1126800901 收回以前年度歲出	-	-	215	-前年度決算數係核退公務機車保險費及收回審查委員兼職費等繳庫數。
			2	1126800909 其他雜項收入	6	6	12	0本年度預算數係出售廢舊物品等收入。

加工出口區管理處及所屬 歲出機關別預算表

經資門併計

中華民國100年度

單位：新臺幣千元

科 目 稱					本年度預算數	上年度預算數	本年度與上年度較比	說 明
款	項	目	節	名				
13	8			0026000000	412,750	435,814	-23,064	
				經濟部主管				
				0026800000				
				加工出口區管理處及所屬				
				5926800000				
	1			工業支出	412,750	435,814	-23,064	
				5926800100				
				一般行政				
	2			5926801000	67,325	71,242	-3,917	
				加工出口區業務				
				5926801020				
	1			加工出口區管理	67,325	71,242	-3,917	1.本年度預算數345,125千元，包括人事費321,398千元，業務費22,767千元，獎補助費960元。 2.本年度預算數之內容與上年度之比較如下： (1)人員維持費321,398千元，較上年度核實減列人事費16,779千元。 (2)基本行政工作維持費19,568千元，較上年度減列購置入侵偵測系統設備等經費1,538千元。 (3)資訊管理經費4,159千元，較上年度減列管理費網路申報暨自動報繳系統維護費等1,125千元。
	3			5926809800	300	5	295	1.本年度預算數67,325千元，包括業務費9,416千元，獎補助費57,909千元。 2.本年度預算數之內容與上年度之比較如下： (1)綜合規劃經費833千元，較上年度減列提升服務品質工作等經費565千元。 (2)投資貿易業務經費4,523千元，較上年度減列辦理法令實務講習等經費929千元。 (3)勞工行政、環境保護及景觀綠化經費2,670千元，較上年度減列加工出口區節水輔導計畫等經費1,481千元。 (4)土地開發規劃及管理經費540千元，與上年度同。 (5)招商行銷經費1,759千元，較上年度減列業務宣導等經費942千元。 (6)補助加工出口區作業基金駐區員警經費57,000千元，與上年度同。
				第一預備金				

本 頁 空 白

附 屬 表

加工出口區管理處及所屬 歲入項目說明提要表

中華民國100年度

單位：新臺幣千元

來源子目及 細目與編號	0426800100 罰金罰鍰及怠金	-0426800101 罰金罰鍰	預算金額	1,118	承辦單位	加工出口區管理處
----------------	-----------------------	---------------------	------	-------	------	----------

歲 入 項 目 說 明

一、項目內容

廠商違反加工出口區設置管理條例等規定之罰金、罰鍰收入。

二、法令依據

加工出口區設置管理條例等規定。

金 額 及 說 明				金 額	說 明
款	項	目	節	名 稱	
2				0400000000 罰款及賠償收入	1,118
	148			0426800000 加工出口區管理處 及所屬	1,118
		1		0426800100 罰金罰鍰及怠金	1,118
			1	0426800101 罰金罰鍰	1,118
					本年度預算數係廠商違反加工出口區設置管理條例等規定之罰金、罰鍰，依估計數編列。

**加工出口區管理處及所屬
歲入項目說明提要表**

中華民國100年度

單位：新臺幣千元

來源子目及 細目與編號	0526800100 行政規費收入	-0526800101 審查費	預算金額	151	承辦單位	加工出口區管理處
----------------	----------------------	--------------------	------	-----	------	----------

歲 入 項 目 說 明

一、項目內容

辦理危險性機械或設備之檢查收入。

二、法令依據

勞工安全衛生法第8條第2項。

金 額 及 說 明				金 額	說 明
款	項	目	節	名 稱	
3				0500000000 規費收入	151
	160			0526800000 加工出口區管理處 及所屬	151
		1		0526800100 行政規費收入	151
			1	0526800101 審查費	151
					1. 危險性機械或設備檢查費@2,500*3件=8千元。 2. 危險性機械竣工檢查費@3,000元*17件=51千元。 3. 升降機未滿2噸@2,000元*41件=82千元。 4. 升降機2噸以上@2,500元*4件=10千元。

加工出口區管理處及所屬 歲入項目說明提要表

中華民國100年度

單位：新臺幣千元

來源子目及 細目與編號	0526800100 行政規費收入	-0526800102 證照費	預算金額	1,155	承辦單位	加工出口區管理處
----------------	----------------------	--------------------	------	-------	------	----------

歲 入 項 目 說 明

一、項目內容

1. 動產擔保交易登記及變更登記之證照費。
2. 電氣技術人員登記及變更登記之證照費。
3. 營業或聯絡處所登記證費。
4. 建造或雜項執照費。
5. 工廠登記證明書費。
6. 公司證明書費。

二、法令依據

1. 加工出口區管理費規費及服務費收費標準第20條。
2. 公司登記規費收費準則。

金 額 及 說 明				金 額	說 明
款	項	目	節	名 稱	
3				0500000000 規費收入	1,155
	160			0526800000 加工出口區管理處 及所屬	1,155
		1		0526800100 行政規費收入	1,155
			2	0526800102 證照費	1,155
					1. 動產擔保交易登記費@900元*56件=51千元。 2. 動產擔保交易變更登記費@450元*29件=13千元。 3. 電氣技術人員登記費@600元*50件=30千元。 4. 電氣技術人員變更登記費@300元*46件=14千元。 5. 營業或聯絡處所登記證費@200元*660件=132千元。 6. 建造或雜項執照費(依建築物造價千分之一計收)901千元。 7. 工廠登記證明書費@1,000元*10件=10千元 8. 公司證明書費@200元*20件=4千元。

加工出口區管理處及所屬 歲入項目說明提要表

中華民國100年度

單位：新臺幣千元

來源子目及 細目與編號	0526800100 行政規費收入	-0526800103 登記費	預算金額	656	承辦單位	加工出口區管理處
----------------	----------------------	--------------------	------	-----	------	----------

歲 入 項 目 說 明

一、項目內容

- 1.工廠登記及變更登記之審查費、登記費。
- 2.公司設立及變更登記之登記費。

二、法令依據

- 1.加工出口區管理費規費及服務費收費標準第20條。
- 2.公司登記規費收費準則。

金 額 及 說 明				金 額	說 明
款	項	目	節	名 稱	
3				0500000000 規費收入	656
	160			0526800000 加工出口區管理處 及所屬	656
		1		0526800100 行政規費收入	656
			3	0526800103 登記費	656
					1.工廠登記之審查及登記費@5,000元*34件=170千元。
					2.工廠變更登記之審查及登記費@3,000元*47件=141千元。
					3.公司設立登記費(按公司章程所定資本總額千分之四計收)195千元。
					4.公司變更登記費@1,000元*150件=150千元。

**加工出口區管理處及所屬
歲入項目說明提要表**

中華民國100年度

單位：新臺幣千元

來源子目及 細目與編號	0526800300 使用規費收入	-0526800305 資料使用費	預算金額	26	承辦單位	加工出口區管理處
----------------	----------------------	----------------------	------	----	------	----------

歲 入 項 目 說 明

一、項目內容

1. 動產擔保交易登記查閱。
2. 工廠登記抄錄或證明書費。
3. 公司登記表及其他事項之抄錄、英文證明書之核給。

二、法令依據

1. 加工出口區管理費規費及服務費收費標準第20條。
2. 公司登記規費收費準則。

金 額 及 說 明

款	項	目	節	名 稱	金 額	說 明
3				0500000000 規費收入	26	
	160			0526800000 加工出口區管理處及所屬	26	
		2		0526800300 使用規費收入	26	
			1	0526800305 資料使用費	26	1. 動產擔保交易登記查閱費@120元*108件=12千元。 2. 工廠登記抄錄費或證明書費@1,000元*5件=5千元。 3. 公司登記表抄錄費@200元*22件=4千元。 4. 公司登記其他事項抄錄費@300元*2件=1千元。 5. 申請核給公司英文證明書@600元*7件=4千元。

加工出口區管理處及所屬 歲入項目說明提要表

中華民國100年度

單位：新臺幣千元

來源子目及 細目與編號	0526800300 使用規費收入	-0526800313 服務費	預算金額	20	承辦單位	加工出口區管理處
----------------	----------------------	--------------------	------	----	------	----------

歲 入 項 目 說 明

一、項目內容

本項收入係辦公時間外提供簽證服務費。

二、法令依據

加工出口區管理費規費及服務費收費標準第21條。

金 額 及 說 明				金 額	說 明
款	項	目	節	名 稱	
3				0500000000 規費收入	20
	160			0526800000 加工出口區管理處 及所屬	20
		2		0526800300 使用規費收入	20
			2	0526800313 服務費	20 辦公時間外提供簽證服務800元*25家=20千元。

加工出口區管理處及所屬 歲入項目說明提要表

中華民國100年度

單位：新臺幣千元

來源子目及 細目與編號	0726800600 廢舊物資售價	預算金額	16	承辦單位	加工出口區管理處
----------------	----------------------	------	----	------	----------

歲 入 項 目 說 明

一、項目內容

二、法令依據

報廢財產出售價款。

國有財產法。

金 額 及 說 明

款	項	目	節	名 稱	金 額	說 明
4				0700000000 財產收入	16	
	159			0726800000 加工出口區管理處 及所屬	16	
		1		0726800600 廢舊物資售價	16	出售報廢財產等收入。

加工出口區管理處及所屬 歲入項目說明提要表

中華民國100年度

單位：新臺幣千元

來源子目及 細目與編號	1126800900 雜項收入	-1126800909 其他雜項收入	預算金額	6	承辦單位	加工出口區管理處
----------------	--------------------	-----------------------	------	---	------	----------

歲	入	項	目	說	明
---	---	---	---	---	---

一、項目內容	二、法令依據
本項收入係其他零星收入。	預算法。

款	項	目	節	名 稱	金 額	及 說 明
7	155	1	1	1100000000 其他收入	6	
			2	1126800000 加工出口區管理處 及所屬	6	
			1	1126800900 雜項收入	6	
			2	1126800909 其他雜項收入	6	本年度預算數係出售廢棄物等收入。

**加工出口區管理處及所屬
歲出計畫提要及分支計畫概況表**

經費門併計

中華民國100年度

單位：新臺幣千元

工作計畫名稱及編號	5926800100 一般行政	預算金額	345,125
計畫內容： 一般行政工作管理工作分秘書、人事、政風、會計、資訊等業務。		預期成果： 使本處各項業務計畫順利推展，建置整合性之網路資訊平台，提升行政效能及效率。	
分支計畫及用途別科目	預算金額	承辦單位	說明
01 人員維持	321,398	加工出口區管理處	本項分支計畫包括職員264人、聘用2人、約僱9人、技工6人、駕駛13人、工友14人，共計308人之相關人事費。
0100 人事費	321,398		
0103 法定編制人員待遇	192,593		
0104 約聘僱人員待遇	4,889		
0105 技工及工友待遇	12,456		
0111 獎金	56,560		
0121 其他給與	8,079		
0131 加班值班費	9,906		
0143 退休離職儲金	18,688		
0151 保險	18,227		
02 基本行政工作維持	19,568	加工出口區管理處	一般性事務工作，係秘書、人事、政風、會計及資訊等單位所需之經常性維持經費。包括：
0200 業務費	18,608		1. 薦送在職進修補助及派員參加各項專業訓練等費用735千元。
0201 教育訓練費	735		2. 辦公大樓水費197千元及電費1,936千元，共計2,133千元。
0202 水電費	2,133		3. 郵資、電話、數據交換及網路等通訊費2,501千元。
0203 通訊費	2,501		4. 辦公大樓影印機、傳真機及電信交換機等租用費1,022千元。
0219 其他業務租金	1,022		5. 公務車牌照稅及汽車燃料使用費等368千元。
0221 稅捐及規費	368		6. 公務車及辦公大樓房屋等保險費405千元。
0231 保險費	405		7. 公務汽機車油料費年列976千元，文具紙張、日用品、書報雜誌及紀念品等1,233千元，共計2,209千元。
0271 物品	2,209		8. 一般事務費3,743千元：
0279 一般事務費	3,743		(1) 辦公場所清潔費1,063千元。
0282 房屋建築養護費	951		(2) 各項法規、統計資料及預算表報等印製費447千元。
0283 車輛及辦公器具養護費	1,226		(3) 召開記者會費用及攝影經費244千元。
0284 設施及機械設備養護費	768		(4) 業務行銷費用273千元。
0291 國內旅費	1,985		(5) 員工文康活動1,183千元。
0294 運費	3		(6) 區慶表揚優秀人員費用74千元。
0295 短程車資	61		(7) 專書閱讀及辦理員工心理諮商輔導等經費97千元。
0299 特別費	498		
0400 獎補助費	960		
0475 獎勵及慰問	960		

**加工出口區管理處及所屬
歲出計畫提要及分支計畫概況表**

經資門併計

中華民國100年度

單位：新臺幣千元

工作計畫名稱及編號	5926800100 一般行政	預算金額	345,125
分支計畫及用途別科目	預算金額	承辦單位	說明
			(8)辦理專題演講153千元。 (9)安全防護、廉政宣導調查及反毒工作等經費92千元。 (10)辦公環境佈置費112千元。 (11)人事業務績效考核5千元。 9.房屋建築養護修繕費951千元。 10.公務汽機車及辦公器具等維護費1,226千元。 11.本處污水處理費、冷氣機、電話總機、印表機及刷卡鐘等設備維護費768千元。 12.國內旅費1,985千元。 13.公文遞寄運費3千元。 14.洽公短程車資61千元。 15.處長1人及分處長4人特別費，共計498千元。 16.退休人員三節慰問金960千元。
03 資訊管理	4,159	加工出口區管理處	1.資訊硬體軟體設備維護費1,052千元，數據電路租金2,500千元，共計3,552千元。
0200 業務費	4,159		2.購置磁碟片、色帶、噴墨卡匣、感熱碳粉、報表紙等電腦耗材452千元。
0215 資訊服務費	3,552		3.國內旅費155千元。
0271 物品	452		
0291 國內旅費	155		

加工出口區管理處及所屬 歲出計畫提要及分支計畫概況表

經費門併計

中華民國100年度

單位：新臺幣千元

工作計畫名稱及編號	5926801020 加工出口區管理	預算金額	67,325
計畫內容：		預期成果：	
係辦理加工出口區政策之綜合規劃、投資貿易業務、勞工行政、環境保護及景觀綠化、土地開發規劃及管理、招商行銷及駐區員警等業務。		促進投資及國際貿易，強化加工出口區之開發及管理。	
分支計畫及用途別科目	預算金額	承辦單位	說明
01 綜合規劃	833	加工出口區管理處	1.購買文具用品及書籍等61千元。 2.印製為民服務白皮書、研究發展專題、提升服務品質、工作手冊及表報聯單等409千元，辦理研究發展專題工作經費30千元，共計439千元。
0200 業務費	833		
0271 物品	61		
0279 一般事務費	439		
0291 國內旅費	333		3.國內旅費333千元。
02 投資貿易業務	4,523	加工出口區管理處	1.簡報室及陳列室等水電費613千元。 2.郵資、電話、傳真及網路通訊費等183千元。 3.投資審查委員兼職費235千元。 4.參加世界自由區組織會議年費120千元。 5.文具紙張、監製拍照底片及訂閱報章雜誌圖書等277千元。 6.印製投資指南、法令實務、產品目錄、書表證照之印刷費，及辦理拓展貿易業務、工商行政與投資審查業務等1,805千元。 7.各項儀器保養維修費18千元。 8.國內旅費968千元。 9.參加世界自由區會議223千元，及出國辦理業務考察與招商行銷業務81千元，共計304千元。
0200 業務費	4,523		
0202 水電費	613		
0203 通訊費	183		
0241 兼職費	235		
0261 國際組織會費	120		
0271 物品	277		
0279 一般事務費	1,805		
0284 設施及機械設備養護費	18		
0291 國內旅費	968		
0293 國外旅費	304		
03 勞工行政、環境保護及景觀綠化	2,670	加工出口區管理處	1.勞工服務中心080受話人付費電話費12千元。 2.購置文具紙張及書籍等105千元。 3.辦理勞工安全及福利、兩性工作平等各項宣導說明會，協調勞資爭議等1,204千元。 4.儀器校正維修費12千元。 5.國內旅費428千元。 6.補助工聯會722千元，補助民間勞資爭議仲介團體協進會187千元，共計909千元。
0200 業務費	1,761		
0203 通訊費	12		
0271 物品	105		
0279 一般事務費	1,204		
0284 設施及機械設備養護費	12		
0291 國內旅費	428		
0400 獎補助費	909		
0437 對國內團體之捐助	909		
04 土地開發規劃及管理	540	加工出口區管理處	1.文具紙張、訂閱刊物60千元。 2.印製招標文件及各種表報60千元，辦理區內土地簽證、各種公證、建築管理及法律諮商等費用60千元，共計120千元。
0200 業務費	540		
0271 物品	60		

**加工出口區管理處及所屬
歲出計畫提要及分支計畫概況表**

經資門併計

中華民國100年度

單位：新臺幣千元

工作計畫名稱及編號	5926801020 加工出口區管理	預算金額	67,325
分支計畫及用途別科目	預算金額	承辦單位	說 明
0279 一般事務費	120		3.國內旅費360千元。
0291 國內旅費	360		
05 招商行銷	1,759	加工出口區管 理處	1.辦理國內外各項招商活動經費1,148千元，致 贈參訪外賓紀念品30千元，辦理招商之業務宣 導廣告費231千元，共計1,409千元。
0200 業務費	1,759		
0279 一般事務費	1,409		2.國內旅費350千元。
0291 國內旅費	350		
06 補助加工出口區作業基金駐 區員警經費	57,000	加工出口區管 理處	補助加工出口區作業基金駐區員警經費57,000千 元。
0400 獎補助費	57,000		
0432 對特種基金之補助	57,000		

**加工出口區管理處及所屬
歲出計畫提要及分支計畫概況表**

經資門併計

中華民國100年度

單位：新臺幣千元

工作計畫名稱及編號	5926809800 第一預備金	預算金額	300
-----------	------------------	------	-----

計畫內容：

預期成果：

依經常支出總額百分之一範圍內編列，以備執行歲出
預算經費不足及業務臨時之需。

維持業務順利推展。

分支計畫及用途別科目	預算金額	承辦單位	說明
01 第一預備金	300	加工出口區管 理處	本年度預算數係於經常支出總額百分之一範圍內 編列。
0900 預備金	300		
0901 第一預備金	300		

加工出口區管理處及所屬 各項費用彙計表

中華民國100年度

單位：新臺幣千元

工作計畫名稱及編號 第一、二級用途別 科目名稱及編號	5926800100 一般行政	5926801020 加工出口區管 理	5926809800 第一預備金			合 計
合 計	345,125	67,325	300			412,750
0100人事費	321,398	-	-			321,398
0103法定編制人員待遇	192,593	-	-			192,593
0104約聘僱人員待遇	4,889	-	-			4,889
0105技工及工友待遇	12,456	-	-			12,456
0111獎金	56,560	-	-			56,560
0121其他給與	8,079	-	-			8,079
0131加班值班費	9,906	-	-			9,906
0143退休離職儲金	18,688	-	-			18,688
0151保險	18,227	-	-			18,227
0200業務費	22,767	9,416	-			32,183
0201教育訓練費	735	-	-			735
0202水電費	2,133	613	-			2,746
0203通訊費	2,501	195	-			2,696
0215資訊服務費	3,552	-	-			3,552
0219其他業務租金	1,022	-	-			1,022
0221稅捐及規費	368	-	-			368
0231保險費	405	-	-			405
0241兼職費	-	235	-			235
0261國際組織會費	-	120	-			120
0271物品	2,661	503	-			3,164
0279一般事務費	3,743	4,977	-			8,720
0282房屋建築養護費	951	-	-			951
0283車輛及辦公器具養護費	1,226	-	-			1,226
0284設施及機械設備養護費	768	30	-			798
0291國內旅費	2,140	2,439	-			4,579
0293國外旅費	-	304	-			304
0294運費	3	-	-			3
0295短程車資	61	-	-			61
0299特別費	498	-	-			498

加工出口區管理處及所屬 各項費用彙計表

中華民國100年度

單位：新臺幣千元

工作計畫名稱及編號 第一、二級用途別 科目名稱及編號	5926800100 一般行政	5926801020 加工出口區管 理	5926809800 第一預備金			合 計
0400獎補助費	960	57,909	-			58,869
0432對特種基金之補助	-	57,000	-			57,000
0437對國內團體之捐助	-	909	-			909
0475獎勵及慰問	960	-	-			960
0900預備金	-	-	300			300
0901第一預備金	-	-	300			300

**加工出口區管
歲出用途別**
中華民國

科 目				經 常 支				
款	項	目	節	名 稱	人事費	業務費	獎補助費	債務費
13				經濟部主管	321,398	32,183	58,869	-
	8			加工出口區管理處及所屬	321,398	32,183	58,869	-
				工業支出	321,398	32,183	58,869	-
		1		一般行政	321,398	22,767	960	-
		2		加工出口區業務	-	9,416	57,909	-
		1		加工出口區管理	-	9,416	57,909	-
		3		第一預備金	-	-	-	-

理處及所屬
科目分析表

100年度

單位：新臺幣千元

出		資本支出					合計
預備金	小計	業務費	設備及投資	獎補助費	預備金	小計	
300	412,750	-	-	-	-	-	412,750
300	412,750	-	-	-	-	-	412,750
300	412,750	-	-	-	-	-	412,750
-	345,125	-	-	-	-	-	345,125
-	67,325	-	-	-	-	-	67,325
-	67,325	-	-	-	-	-	67,325
300	300	-	-	-	-	-	300

**加工出口區管理處及所屬
人事費分析表**

中華民國100年度

單位：新臺幣千元

人 事 費 別	金 額	說 明
一、民意代表待遇	-	
二、政務人員待遇	-	
三、法定編制人員待遇	192,593	職員264人。
四、約聘僱人員待遇	4,889	聘用2人、約僱9人，共計11人。
五、技工及工友待遇	12,456	技工6人、駕駛13人、工友14人，共計33人。
六、獎金	56,560	考績獎金23,700千元、年終工作獎金32,860千元，共計56,560千元。
七、其他給與	8,079	休假補助4,888千元、員工上下班車票補助3,191千元，共計8,079千元。
八、加班值班費	9,906	超時加班費740千元、不休假加班費9,166千元，共計9,906千元。
九、退休退職給付	-	
十、退休離職儲金	18,688	職員退撫金公提部分16,714千元、技工及工友退休準備金1,680千元、約聘僱人員離職儲金294千元，共計18,688千元。
十一、保險	18,227	現職人員公(健)保保費補助及勞(健)保保費補助計18,227千元。
十二、調待準備	-	
合 計	321,398	

本 頁 空 白

加工出口區管

預算員額

中華民國

科 目				員 額 (單位 :														
款	項	目	節	名 稱	職 員		警 察		法 警		駐衛警		工 友		技 工		駕 駛	
					本年度	上年度	本年度	上年度	本年度	上年度	本年度	上年度	本年度	上年度	本年度	上年度	本年度	上年度
13				0026000000 經濟部主管	264	264	-	-	-	-	-	-	14	14	6	6	13	13
	8			0026800000 加工出口區管理處及 所屬	264	264	-	-	-	-	-	-	14	14	6	6	13	13
		1		5926800100 一般行政	264	264	-	-	-	-	-	-	14	14	6	6	13	13

理處及所屬
明細表

100年度

單位：新臺幣千元

人)								年 需 經 費			說 明
聘 用		約 僱		駐外雇員		合 計		本 年 度	上 年 度	比 較	
本 年 度	上 年 度	本 年 度	上 年 度	本 年 度	上 年 度	本 年 度	上 年 度				
2	2	9	9	-	-	308	308	311,492	327,549	-16,057	本年度預算員額308人，與上年度同。
2	2	9	9	-	-	308	308	311,492	327,549	-16,057	
2	2	9	9	-	-	308	308	311,492	327,549	-16,057	

加工出口區管理處及所屬

公務車輛明細表

中華民國100年度

單位：新臺幣千元

車輛數	車輛種類	乘客人數 不含司機	購置 年月	汽缸總排氣量 (立方公分)	油料費			養護費	其 他	備 註
					數量(公升)	單價(元)	金額			
	現有車輛：									
1	次於部會首長座車	4	90.04	2,000	1,751	29.70	52	51	32	ZI-2443。
1	公務轎車	4	86.1	1,597	1,548	29.70	46	44	14	YT-8488。
1	公務轎車	4	86.7	1,997	1,582	29.70	47	50	31	YS-9450。
1	公務轎車	4	86.06	1,991	1,852	29.70	55	51	28	YT-8542。
1	公務轎車	4	86.11	1,600	1,582	29.70	47	52	14	YU-1320。
1	公務轎車	4	87.03	2,000	1,852	29.70	55	51	25	YV-2587。
1	公務轎車	4	87.04	1,590	1,482	29.00	43	50	12	A4-1160。
1	公務轎車	4	87.04	1,988	1,482	29.70	44	50	17	B2-8042。
1	公務轎車	4	87.09	2,000	1,852	29.70	55	51	28	YX-1606。
1	公務轎車	4	87.12	1,998	1,050	29.70	31	50	35	M6-1282。
1	21人座中型交通車	20	86.02	3,907	1,000	26.60	27	50	34	WO-191。
1	小型客貨車(8人座)	8	86.10	2,461	1,852	29.70	55	51	27	YV-6043。
1	小型客貨車(8人座)	7	87.8	1,998	1,582	29.70	47	50	31	YW-8420。
1	小型客貨車(8人座)	7	87.8	1,998	1,582	29.70	47	51	31	YW-8419。
1	小型客貨車(8人座)	7	87.04	1,997	1,482	29.00	43	50	17	B2-5145。
1	小型客貨車(8人座)	7	87.11	1,781	1,000	29.70	30	50	30	A4-5031。
1	小型貨車	3	90.09	2,461	1,852	29.70	55	51	20	0437-XA。
1	小型貨車	3	90.09	2,461	1,852	29.70	55	51	20	0428-XA。
1	一般公務用機車	1	82.10	89	0	0	0	0	0	XMU-041。
1	一般公務用機車	1	84.04	101	0	0	0	0	0	XQM-791。
1	一般公務用機車	1	84.07	101	0	0	0	0	0	XVA-280。
1	一般公務用機車	1	85.07	97	202	29.70	6	4	2	XDZ-455。
1	一般公務用機車	1	86.08	125	202	29.70	6	0	2	OPR-852。
1	一般公務用機車	1	86.09	97	202	29.70	6	4	2	OPR-848。
5	一般公務用機車	5	87.8	125	1,474	29.70	44	8	15	XLN-735、XLN-736、XLN-737、XLN-738、XLN-739
3	一般公務用機車	2	87.03	124	707	29.70	21	5	6	XNW-065、XNV-850、XNV-851。
1	一般公務用機車	1	87.08	124	60	29.70	2	2	2	NEW-493。
1	一般公務用機車	1	90.05	49	240	29.70	7	2	2	EXL-147。
1	一般公務用機車	1	90.07	150	134	29.70	4	0	1	XYD-853。
1	一般公務用機車	1	90.07	125	101	29.70	3	2	1	XYD-425。
1	一般公務用機車	1	90.12	125	134	29.70	4	0	1	XYT-498。
2	一般公務用機車	2	91.06	125	606	29.70	18	2	5	XXK-496、XXK-497。
1	一般公務用機車	1	93.02	125	303	29.70	9	4	3	L27-286。
1	一般公務用機車	1	93.03	125	134	29.70	4	0	1	YCP-598。
1	一般公務用機車	1	93.04	50	303	29.70	9	3	3	TB9-866。
	合計				33,037		976	940	493	

本 頁 空 白

預算員額： 職 員 264 人 技 工 6 人
 警 察 0 人 駕 駛 13 人
 法 警 0 人 聘 用 2 人 合 計： 308 人
 駐衛警 0 人 約 僱 9 人
 工 友 14 人 駐外雇員 0 人

加工出口區管

現有辦公房

中華民國

區 分	自有				無償借用		
	單位數	面積	帳面價值	年需修繕費	單位數	面積	年需修繕費
一、辦公房屋	8	40,254.08	548,492	951		-	-
二、機關宿舍		-	-	-		-	-
1 首長宿舍		-	-	-		-	-
2 單房間職務宿舍		-	-	-		-	-
3 多房間職務宿舍		-	-	-		-	-
三、其他		-	-	-		-	-
合 計		40,254.08	548,492	951		-	-

理處及所屬

舍明細表

100年度

單位：新臺幣千元，平方公尺

有償租用或借用					合計			
單位數	面積	押金	租金	年需修繕費	面積	押金	租金	年需修繕費
1	-	-	-	-	40,254.08	-	-	951
	-	-	-	-	-	-	-	-
	-	-	-	-	-	-	-	-
	-	-	-	-	-	-	-	-
	-	-	-	-	-	-	-	-
	-	-	-	-	-	-	-	-
	-	-	-	-	40,254.08	-	-	951

加工出口區
補助經費
中華民國

補助計畫	計畫 起訖 年度	補助內容	接受補助 機關列入 預算年度	補助	
				經常	
				人事費	業務費
合計				-	57,000
1.5926801020				-	57,000
加工出口區管理					
(1)補助加工出口區作業基金	01			-	57,000
[1]補助特種基金	100-100	補助加工出口區作業基金駐區員警 經費。	100	-	57,000

管理處及所屬

分析表

100年度

單位：新台幣千元

經 費 之 用 途 分 析				
門	資	本	門	計
其 他	土 地	營 建 工 程	其 他	合
-	-	-	-	57,000
-	-	-	-	57,000
-	-	-	-	57,000
-	-	-	-	57,000

捐 助 計 畫	計 起 年	畫 訖 度	捐 助 對 象	捐 助 內 容	捐 助
					經 常 人 事 費
合 計					430
1.對團體之捐助					430
0437對國內團體之捐助					430
(1)5926801020					430
加工出口區管理					
[1]補助工聯會	01	100-100	台灣加工出口區產業工會聯合會	依據推展勞工政策及工會法第22條規定繼續比照省市總工會援例酌予補助其會務經費。	250
[2]補助民間處理勞資爭議中介團體協進會	02	100-100	中華民國加工出口事業勞資關係協進會	依據推展勞工政策及比照其他縣市政府一補助成立民間中介團體(勞資關係協進會)組織并督促其發揮應有功能。	180
2.對個人之捐助					-
0475獎勵及慰問					-
(1)5926800100					-
一般行政					
[1]退休人員三節慶慰問金	01	100-100	加工出口區退休人員	退休人員三節慰問金。	-

管理處及所屬
分析表

100年度

單位：新臺幣千元

經 費		之 用 途		分 析
門		資 本 門		合 計
業 務 費	其 他	營 建 工 程	其 他	
479	960	-	-	1,869
479	-	-	-	909
479	-	-	-	909
479	-	-	-	909
472	-	-	-	722
7	-	-	-	187
-	960	-	-	960
-	960	-	-	960
-	960	-	-	960
-	960	-	-	960

加工出口區管理處及所屬 派員出國計畫預算總表

中華民國100年度

單位：新臺幣千元

類 別	本 年 度 計畫項數	本 年 度 預 計 人 天	本 年 度 預 算 數	上 年 度 計畫項數	上 年 度 核 定 人 天	上 年 度 預 算 數
合 計	2	12	304	2	18	320
考 察	1	6	81	1	12	90
視 察	-	-	-	-	-	-
訪 問	-	-	-	-	-	-
開 會	1	6	223	1	6	230
談 判	-	-	-	-	-	-
進 修	-	-	-	-	-	-
研 究	-	-	-	-	-	-
實 習	-	-	-	-	-	-

本 頁 空 白

加工出口區管
派員出國計畫預

中華民國

計畫名稱及領域代碼	擬前往國家	擬拜會或視察機構	拜 會 內 容	預計前往期間	預計天數	擬派人數
一・考察 01招商及拓展商機91	日本	日本商社、跨 國企業及相關 政府機構	拜訪當地廠商並舉行招商說明會 。	10.01- 10.06	6	1

理處及所屬

算類別表—考察、視察、訪問

100年度

單位：新臺幣千元

旅 費 預 算				歸屬預算科目	前三年內有無赴同一機構拜會	
交 通 費	生 活 費	辦 公 費	合 計		有/無	如有，說明其拜會內容
41	35	5	81	加工出口區管理	無	

加工出口區管
派員出國計畫預算類別表

中華民國

計畫名稱及領域代碼	擬前往國家或地區	主要會議議題 談判重點等	預計天數	擬派人數	旅費	
					交通費	生活費
一、定期會議 01參加世界自由區會議 - 91	歐、亞、美、非、大洋洲	參加世界自由區會議年會。	6	1	138	75

理處及所屬

一開會、談判

100年度

單位：新臺幣千元

預 算		歸屬預算科目	最近三次有關同一出國計畫之實際執行情形			
辦 公 費	合 計		出 國 地 點	出 國 期 間	出 國 人 數	國 外 旅 費
10	223	加工出口區管理	比利時、荷蘭、德國	96.06	2	291
			美國	97.12	2	267
			印度	98.12	2	284

加工出口區管
歲出按職能及
中華民國

職能 別分類	經濟性 分類	經常支出			
		消費支出	債務利息	補助地方	移轉民間
總計		353,761	-	57,000	1,989
13其他經濟服務		353,761	-	57,000	1,989

理處及所屬
經濟性綜合分類表

100年度

單位：新臺幣千元

資		本		支		出	總計
資本形成	土地購入	增資	補助地方	移轉民間	小計		
-	-	-	-	-	-	-	412,750
-	-	-	-	-	-	-	412,750

立法院審議中央政府總預算案所提決議事項辦理情形報告表

決 議 內 容	辦理情形
<p>壹、通案決議部分</p> <p>一、99 年度中央政府總預算案針對中央各機關及所屬統刪項目如下：</p> <p>(一)水電費：除警政署及所屬、中央警察大學不刪外，其餘統刪 5%，其中總統府、國史館、中央研究院、人事行政局、經濟建設委員會、金融監督管理委員會、銀行局、證券期貨局、保險局、中央選舉委員會及所屬、文化建設委員會及所屬、檔案管理局、消費者保護委員會、公共工程委員會、體育委員會、公務人員保障暨培訓委員會、監察院、審計部、審計部臺北市審計處、審計部高雄市審計處、內政部、營建署及所屬、消防署及所屬、役政署、入出國及移民署、建築研究所、空中勤務總隊、國防部主管、財政部主管（不含臺灣省中區國稅局及所屬與財稅人員訓練所）、教育部、國立中國醫藥研究所、國立國父紀念館、國立教育廣播電台、法務部主管、環境保護署主管、農業委員會、水土保持局、農業試驗所、林業試驗所、水產試驗所、農業藥物毒物試驗所、特有生物研究保育中心、茶業改良場、種苗改良繁殖場、桃園區農業改良場、臺中區農業改良場、臺東區農業改良場、動植物防疫檢疫局及所屬、工業局、標準檢驗局及所屬、水利署及所屬、中小企業處、加工出口區管理處及所屬、中央地質調查所、中央氣象局、運輸研究所、國軍退除役官兵輔導委員會、南部科學工業園區及所屬、輻射偵測中心、核能研究所、疾病管制局、職業訓練局及所屬、勞工安全衛生研究所、勞工退休基金監理會、海洋巡防總局改以其他項目刪減替代。</p> <p>(二)委辦費：除動植物防疫檢疫局及所屬委辦費中屬受委託單位之人事費用部分、中央健康保險局委託職業工會與農漁會及鄉鎮市公所辦理健保業務、勞工委員會辦理危險機械及設備檢查與管理、外交部委託國合會辦理海外技術團業務及外交替代役經費不刪外，其餘統刪 10%，其中主計處、新聞局、公務人力發展中心、消費者保護委員會、體育委員會、入出國及移民署、建築研究所、兒童局、國庫署、國有財產局及所屬、國立中國醫藥研究所、國立教育廣播電台、中小企業處、加工出口區管理處及所屬、中央氣象局、公路總局及所屬、國軍退除役官兵輔導委員會、原子能委員會、動植物防疫檢</p>	<p>遵照辦理。</p>

決 議 內 容	辦理情形
<p>疫局及所屬委辦費中非屬受委託單位之人事費用部分、勞工安全衛生研究所改以其他項目刪減替代。</p> <p>(三)國外旅費及出國教育訓練費：除開會、談判、調查局之國外旅費、立法院主管不刪外，其餘統刪 10%，其中總統府、中央研究院、主計處、人事行政局、公務人力發展中心、地方行政研習中心、經濟建設委員會、研究發展考核委員會、檔案管理局、大陸委員會、消費者保護委員會、公共工程委員會、體育委員會、考試院、公務人員保障暨培訓委員會、國家文官培訓所、公務人員退休撫卹基金監理委員會、公務人員退休撫卹基金管理委員會、監察院、警政署及所屬、入出國移民署、建築研究所、空中勤務總隊、外交部主管、國防部主管、賦稅署、關稅總局及所屬、國有財產局及所屬、教育部、原子能委員會、核能研究所、環境保護署、環境檢驗所、農業委員會、水土保持局、水產試驗所、茶業改良場、種苗改良繁殖場、臺中區農業改良場、高雄區農業改良場、臺東區農業改良場、動植物防疫檢疫局及所屬、農業金融局、標準檢驗局及所屬、中央氣象局、南部科學工業園區及所屬、衛生署、食品藥物管理局、海洋巡防總局改以其他項目刪減替代。</p> <p>(四)軍事裝備設施養護費、房屋建築養護費、車輛及辦公器具養護費、設施及機械設備養護費：除立法院主管不刪；空中勤務總隊統刪 2.5% 外，其餘統刪 5%，其中總統府、主計處、經濟建設委員會、金融監督管理委員會、檢查局、中央選舉委員會及所屬、公共工程委員會、監察院、警政署及所屬、入出國及移民署、國防部所屬、國庫署、關稅總局及所屬、國有財產局及所屬、臺灣省北區國稅局及所屬、臺北區支付處、財稅資料中心、國立中國醫藥研究所、國立編譯館、國立教育廣播電台、臺灣高等法院檢察署智慧財產分署、調查局、環境保護署、環境檢驗所、環境保護人員訓練所、林業試驗所、水產試驗所、茶業改良場、桃園區農業改良場、臺東區農業改良場、動植物防疫檢疫局及所屬、工業局、水利署及所屬、中小企業處、加工出口區管理處及所屬、中央地質調查所、中央氣象局、國軍退除役官兵輔導委員會、輻射偵測中心、海洋巡防總局改以其他項目刪減替代。</p>	

決 議 內 容	辦理情形
<p>(五)對國內團體之捐助、政府機關間之補助、對外之捐助、對地方政府之補助：除法律義務支出、一般性補助款、國科會主管之財團法人國家實驗研究院及國家同步輻射研究中心、衛生署補助財團法人國家衛生研究院發展計畫不刪；外交部對外之捐助統刪 3%外，其餘統刪 5%，其中總統府、警政署及所屬、國防部所屬、國庫署、法務部、動植物防疫檢疫局及所屬、工業局、國軍退除役官兵輔導委員會改以其他項目刪減替代。</p> <p>(六)獎勵金：刪減 10%，其中教育部、法務部、農業委員會、動植物防疫檢疫局及所屬、水利署及所屬、中小企業處、公路總局及所屬、環境保護署改以其他項目刪減替代。</p> <p>(七)設備及投資：除資產作價投資、農業金融局投資全國農業金庫、海洋巡防總局 1,000 噸級與 2,000 噸級巡防艦艇及 100 噸級巡防救難艇汰建、海岸巡防總局及所屬營舍整建工程計畫、立法院主管不刪；教育部主管統刪 5 億 9,169 萬 5,000 元，其中 5 億 6,691 萬 2,000 元改以其他項目刪減替代；國科會主管統刪 10 億 1,619 萬 6,000 元外，其餘統刪 7%，其中總統府、經濟建設委員會、大陸委員會、國家文官培訓所、警政署及所屬、國有財產局及所屬、臺北市國稅局、臺北區支付處、財稅資料中心、法務部、臺灣高等法院檢察署智慧財產分署、臺灣苗栗地方法院檢察署、福建高等法院金門分院檢察署、臺中區農業改良場、農糧署及所屬、中小企業處、國軍退除役官兵輔導委員會、海岸巡防總局及所屬非屬營舍整建工程計畫部分改以其他項目刪減替代。</p>	
<p>二、查由政府經費支代所建構之相關資料庫，屬全民所有之公共財，應在資料完成加密處理後，以便捷的方式提供國內所有研究人員申請使用。然而，現行部分政府相關單位所擁有之資料庫在研究者提出的申請過程中，不僅程序繁瑣且收費不貲，嚴重影響相關研究之進行。因此，為加強政府資料庫之使用效益，提昇相關學術研究效率，爰建請政府資料庫在無國家安全之疑慮且獲得資料安全保護的情形下，應盡量採用免費且便捷的方式提供給國內研究者使用。</p>	<p>遵照辦理。</p>
<p>三、目前中央對地方政府之補助款，不論編列於各機關項下之計畫型補助款或編列於「省市地方政府」項下一般性補助款均未明確表達補助對象及金額，難以瞭解中央各</p>	<p>決議內容尚無加工處應辦事項。</p>

決 議 內 容	辦理情形
<p>機關對各縣市政府之補助狀況。雖依「中央對直轄市及縣（市）政府補助辦法」第 18 條規定，各受補助之直轄市、縣（市）政府應將補助款列入其他地方預算，惟中央未揭露補助流向，不僅無從勾稽，且易令人有操縱補助款之疑。</p> <p>依預算法第三十八條規定：「各機關單位補助地方政府之經費，應於總預算案中彙總列表說明。」及地方制度法第六十九條規定：「各上級政府為謀地方均衡發展，對於財力較差之地方政府應酌予補助……補助須明定補助項目、補助對象、補助比率及處理原則；其補助辦法，分別由行政院或縣定之。」，且政府資訊公開法第 7 條規定，支付或接受補助之政府資訊，均應主動公開。爰此，建請自 100 年度起中央對地方政府之補助款包括計畫型補助及一般性補助，均應於預算書中詳列補助計畫及補助對象，以利立法院預算審查，並有助於社會大眾共同監督。</p>	
<p>四、預算法第四十一條第四項規定「政府捐助基金累計超過 50% 之財團法人及日本撤退臺灣接收其所遺留財產而成立之財團法人，每年應由各該主管機關將其年度預算書，送立法院審議。」，惟各主管機關卻藉交叉捐助、假借私人名義捐助、以累積賸餘轉基金或以捐贈不動產等種種不當方式規避立法院監督。為避免行政部門以設置財團法人或非營利機構方式遂行人事酬庸、任意支用經費或淪為少數人把持等私相授受情事，爰要求行政院應於財團法人法（草案）妥適規範，並應於立法院第 7 屆第 5 會期內，將財團法人法（草案）送立法院審議。</p> <p>於財團法人法審議完成前，政府原始捐助超過 50 % 之財團法人之預算書，應自 99 年度起送立法院審議。</p>	<p>決議內容尚無加工處應辦事項。</p>
<p>五、現行各主管機關對財團法人之管理監督規定，對於政府捐助基金累計超過百分之五十之公設財團法人，並未就其接受民間捐贈之事宜加以規範或限制，多僅規範捐助機關應指派之董監事席次等。惟若公設財團法人因接受民間捐贈而使政府捐助基金累積數低於半數，將導致原公設財團法人之屬性有所變動。</p> <p>然政府機關為公共政策目的而捐助成立公設財團法人，如因接受民間捐贈而有所變動，對於原始捐助目的之達成亦可能產生不利之影響。故行政院應責成相關主管機關訂定事前審查機制，對於公設財團法人之屬性，如因接受民間捐贈而將有所改變時，應經事前審查，確認相關民間捐贈之妥適性，再決定是否接受，並應將相關審查結果送立法院，以確保原始捐助目的之達</p>	<p>決議內容尚無加工處應辦事項。</p>

決 議 內 容	辦理情形
成，並防止為規避國會監督而刻意成為民間財團法人之不當情事。	
<p>六、政府捐助成立或接受政府委託行使公權力之財團法人，係為配合政府政策並代行使任務，依相關規定自應赴立法院接受質詢。相關主管機關應嚴格要求該等財團法人不得以任何理由拒絕國會監督，若有違反者，應依民法第三十三條：「受設立許可法人之董事或監察人，不遵主管機關監督之命令，或妨礙其檢查者，得處以五千元以下之罰鍰。前項董事或監察人違反法令或章程，足以危害公益或法人之利益者，主管機關得請求法院解除職務，並為其他必要之處置。」規定之精神，解除其職務。</p>	決議內容尚無加工處應辦事項。
<p>七、鑑於各部會主管之財團法人，屢見因管理不當，致部分財團法人利用財產登記手段行變相掏空國家資源之實，且多有不當轉任並支領過高報酬等情事；然而財團法人本為公益之性質，政府捐助成立之財團法人理應受民意機關之監督，爰要求：</p> <ol style="list-style-type: none"> 1. 自 99 年度起，各部會依預算法第 41 條規定函送立法院審議之財團法人年度預算書案時，須併同檢送各該財團法人董事長、執行首長、一級單位主管，其所負責職權之說明與個人簡歷資料（含學、經歷）、經營投資事業情形及其所領月薪、獎金及福利等各項給與資料等，以為立法院審議相關預算書案時之參考。 2. 各部會應定期實地查核政府捐助超過 50% 以上之財團法人，至少每 3 年須查核 1 次，並應將查核情形透過網際網站予以公開。 3. 財團法人之董事長初任年齡，不得逾 65 歲，任期屆滿前年滿 68 歲者，除有特殊原因或考量，報經主管院核准外，餘應即更換。各部會應注意遴聘董事長、董事及監察人相互間，不得有配偶及三親等內親屬之關係。 4. 董事或監察人不得假借職務上之權力、機會或方法，圖其本人或關係人之利益。 	決議內容尚無加工處應辦事項。
<p>八、中央機關常以協助推動相關政策或提供專業諮詢聘僱專任或兼任顧問，近來屢遭外界以「顧而不問」及「貢獻不明」質疑設置部會顧問之必要性，甚至有些部會將顧問淪為酬庸退休首長或主管之名位，或是還有部會顧問承包同一部會的標案，嚴重違反利益衝突迴避，竟還有大言不慚地以「不支薪顧問不違法」規避責任，亦有考試委員放著正職不做，也來兼任部會顧問，完全無視社會觀感。況且各部會每月顧問費不一且差距極大，常</p>	決議內容尚無加工處應辦事項。

決 議 內 容	辦理情形																												
遭質疑專業不符、學養不足或酬傭之議。為加強瞭解行政院及所屬各部會所聘任之專職及兼職顧問所提供意見獲得各部會參採情形，爰要求行政院及所屬各部會於本決議通過後3個月內將近5年聘僱專任顧問及兼任顧問（含不支薪顧問）所提供之施政意見公布於各部會網站上明顯處，並請行政院研究發展考核委員會於3個月內彙整各部會所聘僱之專任及兼任顧問（含不支薪顧問）之姓名、月支待遇、學經歷及現職、主要工作事項、提供施政意見、參採情形送立法院。																													
九、根據「身心障礙者權益保障法」規定，公家機關員工每34人至少須聘用3%身障員工，民間企業每67人至少須聘用1%，每不足1人須依基本工資繳罰款至專戶。該專戶自86年設立至今，已累積170億元基金。惟行政院勞工委員會職業訓練局日前公布未足額進用身障企業名單，赫目平常捍衛正義的地檢署、法院，甚至「專打老虎」的監察院也榜上有名，公部門總計未足額聘用將近700人，許多司法機關竟「把罰款當預算」，實令人心寒。政府立法要求企業聘用身障者，自己卻1年花納稅人1.4億元繳罰款，不論是捍衛正義的監察院、司法機關或台電、中油等國營事業，用的一分一毫預算都來自納稅人，政府修法要企業「不聘用就繳罰款」結果自己反而帶頭違法，還要人民買單，有夠諷刺。	加工處業已依法足額進用身心障礙人員。																												
<table><tr><th></th><th>機關名稱</th><th>未足額進用人數</th><th>應進用人數</th></tr><tr><td>1</td><td>國防部中山科學研究院</td><td>42</td><td>181</td></tr><tr><td>2</td><td>中華郵政台北郵局</td><td>31</td><td>146</td></tr><tr><td>3</td><td>中油台北營業處</td><td>21</td><td>70</td></tr><tr><td>4</td><td>台北地方法院</td><td>17</td><td>36</td></tr><tr><td>5</td><td>司法院</td><td>6</td><td>11</td></tr><tr><td>6</td><td>監察院</td><td>6</td><td>14</td></tr></table>		機關名稱	未足額進用人數	應進用人數	1	國防部中山科學研究院	42	181	2	中華郵政台北郵局	31	146	3	中油台北營業處	21	70	4	台北地方法院	17	36	5	司法院	6	11	6	監察院	6	14	
	機關名稱	未足額進用人數	應進用人數																										
1	國防部中山科學研究院	42	181																										
2	中華郵政台北郵局	31	146																										
3	中油台北營業處	21	70																										
4	台北地方法院	17	36																										
5	司法院	6	11																										
6	監察院	6	14																										
機關與企業聘用身心障礙者，提供身障者工作機會，被視為進步社會照顧弱勢族群指標之一。目前許多企業寧繳差額補助費了事，現在卻連公家機關也比照辦理，讓「定額變金額，進用成沒用」，不僅公部門未帶頭示範，落實定額進用制度，甚至是司法院、監察院等本該維護社會正義的政府機構竟率先違法，令人相當感慨。爰此，要求行政院人事行政局應會同勞工委員會與研究發展考核委員會，就各政府機關（含五院各機關）未足額聘用身心障																													

決 議 內 容	辦理情形
礙者視為機關首長年度績效考核內容，於 3 個月內公布各政府機關（含五院各機關）未足額聘用情形於網路上，並建請自民國 100 年起各政府機關（含五院各機關）足額聘用身心障礙者，政府機關不得再帶頭違法，拿人民納稅錢編列預算來繳交罰款。	
<p>十、機關與企業聘用身心障礙者，提供身障者工作機會，被視為進步社會照顧弱勢族群指標之一。目前許多企業寧繳差額補助費了載，現在卻連公家機關也比照辦理，讓「定額變金額，進用成沒用」，不僅公部門未帶頭示範，落實定額進用制度，甚至司法院、監察院等本該維護社會正義的政府機構竟率先違法，令人相當感慨。爰此，建請行政院人事行政局通令各政府機關(含五院各機關)未依身心障礙者權益保障法第 38 條第 1 項足額聘用身心障礙者，應依身心障礙者權益保障法第 102 條對該機關公務員予以懲處，據以保障身心障礙者平等參與社會、政治、經濟、文化等之機會。</p>	加工處業已依法足額進用身心障礙人員。
<p>十一、針對馬政府執政後，於政經兩方面均大幅向中國傾斜，造成社會極大憂慮，且立法院預算中心業已指出：「兩岸經貿往來日益頻繁，且規劃近期內簽署兩岸經濟合作架構協議（ECFA），將致使台灣貿易更加倚重中國市場，惟為過度集中市場於特定國家，對國家整體貿易之發展十分不利，經濟安全之自主性亦降低。」，爰要求：</p> <ol style="list-style-type: none"> 1. 經濟部、行政院大陸委員會及勞工委員會其網站之內容及相關文宣廣告等，就其涉及 ECFA 部分，應將 ECFA 之內容及受衝擊之相關產業、人員，所可能造成結構性失業情形之預測等資訊予以充分揭露，並應以對等之比例呈現對於 ECFA 之正反意見，以保障全體國人及勞工生存的權利。 2. 勞資爭議處理法 98 年 7 月 1 日修正後，成立「勞工權益基金」，並成為就業安定基金的子基金。日前媒體披露，行政院朱立倫副院長指示：「勞工權益基金將 ECFA 納入考量，未來凡因 ECFA 的影響而失業的勞工，也將提供失業救濟」。然而，勞工權益基金主要用於勞工訴訟補助，不宜挪用於失業救濟等用途，且有關 ECFA 受衝擊之勞工人數恐超過數萬人，以勞工權益基金或就業安定基金支出，恐將嚴重排擠處理勞資爭議及促進就業之業務，故要求行政院勞工委員會應單獨成立受 ECFA 衝擊產業基金。行政院勞工委員會於立法院第 7 屆第 5 會期中，完成受 ECFA 衝擊產業基金之規 	遵照辦理。

決 議 內 容	辦理情形
模、財源、基金運用及補助辦法，同時並應將辦理情形向立法院社會福利及衛生環境委員會報告。	
<p>十二、立法院曾於 94 年度中央政府總預算通過主決議，要求「行政院及所屬各部會及其附屬機關補助社會團體、人民團體、財團法人及個人之補助經費，自該年度起將其補助對象、金額及相關開支明細，按季送立法院備查並上網公告之。」，惟執行迄今，仍有部會及其附屬機關仍未按立法院決議執行，動輒以政府資訊公開法當成政府部門的「護身符」，針對應公開事項往往以「機密」稱之，對索取資料推三阻四、敷衍了事，企圖規避國會及國人之監督。行政院研究發展考核委員會係為管考行政院及所屬各部會及其附屬機關之單位，爰此，要求「行政院及所屬各部會及其附屬機關獎補助社會團體、人民團體、財團法人、縣市政府及個人之獎補助經費，應將其補助對象、金額及相關開支明細，按季送立法院備查並上網公告之，行政院研究發展考核委員會並應確實列入該部會年度考核績效項目並上網公告各部會及其附屬機關執行落實情形。」，且行政院研究發展考核委員會應於本決議通過 3 個月內，具體列明各部會及其附屬機關執行本決議情形向立法院相關委員會報告。</p>	<p>加工處業已按季將獎補助經費之補助對象、金額及相關開支明細等資料送 大院備查並上網公告。</p>
<p>十三、凡由政府執行公權力，其收入屬強制性之財團法人及證券交易所，其預算書應自 99 年度起送交立法院審議例如：保險安定基金、汽車交通事故特別補償基金、住宅地震保險基金、證券投資人及期貨交易人保護中心、中華民國證券暨期貨市場發展基金會、保險事業發展中心、櫃檯買賣中心……等。</p>	<p>決議內容尚無加工處應辦事項。</p>
<p>十四、各機關所屬信託基金，不論基金額度大小，應自 100 年度起，將預算送立法院審議。</p>	<p>決議內容尚無加工處應辦事項。</p>
<p>十五、立法院於審議 98 年度中央政府總預算曾做成決議，要求「杜絕退休(伍、職)軍公教人員再(轉)任政府捐助成立財團法人及轉投資公司(具表決權 20%以上)支領雙薪之法規於 3 個月內提出法制化方案並公布名單送立法院審議」，藉以澈底杜絕支領雙薪。惟查：</p> <p>(一) 教育部與國防部迄今並未針對退休教育人員及退伍軍職人員提出相關法律修正案，爰要行政院應於半年內提出相關法律修正案並送立法院審議。</p> <p>(二) 依行政院人事行政局提供立法院轉任情形調查表之說明，指部分財團法人、轉投資公司及當</p>	<p>遵照配合辦理。</p>

決 議 內 容	辦理情形
<p>事人質疑在未修法前逕依立法院決議處理其再任薪資恐有違法之虞，明顯違反社會觀感與期待。爰此，要求行政院人事行政局應確實執行立法院所做之主決議。</p> <p>(三) 目前支領退休俸軍人轉(再)任中央政府營業與非營業基金持有轉投資公司及財團法人，並未停支軍人保險退伍給付優惠儲蓄存款利息，爰要求支領退休俸軍人轉(再)任中央政府營業與非營業基金持有轉投資公司及財團法人，除法令另有規定者外，應停支退休俸及軍人保險退伍給付優惠儲蓄存款利息，以澈底杜絕支領雙薪之議，俾符社會觀感及公平正義原則。</p>	
貳、各組審查決議部分本部主管決議	
經濟委員會審議結果	
歲出部分第 13 款經濟部主管	
歲出部分第 13 款第 8 項加工出口區管理處及所屬	
<p>V</p> <p>一、根據審計部 97 年度決算報告指出，加工出口區管理處開發之屏東加工出口區、高雄軟體科技園區及臺中港區設置倉儲轉運專區，可供出租設廠用地 185 餘公頃，尚有 43 餘公頃未出租（僅較上年度減少 1.89 公頃，約 4.19%），待出租率約 23.35%，待出租土地仍未能大幅減少。經濟部應督促積極檢討，研謀改善方案，向立法院經濟委員會提出專案報告。</p>	<p>一、截至 99 年 7 月 31 日止，土地使用情形分述如下：</p> <p>(一)高雄軟體園區：可出租面積為 6.78 公頃，待租面積 1.85 公頃，出租率 72.71%。</p> <p>(二)中港園區：可出租面積為 108.44 公頃，待租面積 3.9 公頃，出租率 96.4%。另進行中的用地配置如可順利調整，將可增加 11.84 公頃用地，則屆時可出租總面積將增為 120.28 公頃。</p> <p>(三)屏東園區：可出租面積為 63.08 公頃，已全數出租，出租率 100%（原提供出租面積 71.1 公頃中之 8.02 公頃，因配合用地配置調整暫列於公設用地中尚無法</p>

決 議 內 容	辦理情形
	<p>出租，故可出租面積為 63.08 公頃，惟俟用地配置調整完成後，除 8.02 公頃因不再列於公設用地而可供出租外，另將增加 1.09 公頃之可出租面積，則屆時可出租總面積將增為 72.19 公頃)。</p> <p>三、上開三個園區待出租土地面積共計 5.75 公頃，占可出租土地面積 178.3 公頃之 3.22%，出租率高達 96.78%，顯示廠商進駐率已明顯提升，惟仍將繼續加強招商。</p>
<p>二、「加工出口區楠梓榮塑園區設置計畫」已於 98 年 6 月 9 日經行政院核定，預計於民國 103 年產值可達 270 億元，並為高雄地區創造 2,500 個就業機會。由於現已有國內廠商表達進駐意願，為免國內廠商外流，並提高加工出口區管理處行政及服務效率，加上所需用地均為公有土地，建議「加工出口區楠梓榮塑園區設置計畫」先行作業，以加速產業發展。</p>	<p>一、加工出口區楠梓榮塑園區編列於 99 年度之經費預算，經加工處報經行政院 98 年 12 月 25 日院授經計字第 09800722950 號函同意自 99 年 1 月 1 日起先行動支；加工處即於 99 年 1 月 15 日辦理「楠梓榮塑園區設置計畫」之專案融資招標公告，並於 99 年 3 月 5 日與銀行簽訂該計畫之貸款契約，取得該經費以縮短園區土地取得時程。</p> <p>二、另加工處先行於 99 年 1 月 20 日完成園區土地徵收計畫書及有償撥用計畫書報准核定，並於 99 年 4 月 8</p>

決 議 內 容	辦理情形
	<p>日完成全部土地產權移轉登記。</p> <p>三、園區開發公共工程委託設計於98年12月22日完成委託設計監造簽約，設計公司於99年2月26日完成初步設計，並於99年5月12日完成細部設計，經設計資料公開閱覽後於99年5月28日公開招標上網公告，園區開發公共工程99年6月22日決標，並於99年7月26日開工。</p> <p>四、另園區於99年5月6日公告開始受理投資申請，截至99年7月31日止，已完成1家申請廠商之投資審查。以園區開發工程與投資廠商建廠工程同步進行方式縮短園區開發時程。</p>

主辦會計人員：會計主任 丁家芬



機關長官：處 長 沈榮津

