

台灣電力股份有限公司高雄區營業處 函

地址：80446高雄市鼓山區鼓山二路39號
聯 絡 人：張羽含
電子信箱：u283642@taipower.com.tw
連絡電話：07-5519271轉693

受文者：經濟部加工出口區管理處

發文日期：中華民國112年1月30日
發文字號：高雄字第1121320073號
速別：普通件
密等及解密條件或保密期限：
附件：

主旨：有關貴處申請新增設用電一案，辦理如說明，請查照。

說明：

- 一、依據貴處112年1月7日經加二規字第1120000263號函新增設用電及躉售電力計畫書辦理。
- 二、旨案（用電地址：高雄市楠梓區楠都段四小段281、281-1、281-2、281-3地號）計畫於113年1月新設經常用電25,400瓩，新設後合計契約容量為經常用電25,400瓩，經本處檢討結果，規劃以三相三線22.8仟伏供電。
- 三、本案需施作外線工程，請參酌貴處用電時程，適時提出相關用電申請手續，以免延宕供電時程。為維貴處電費正常支出及本公司供電線路安全，在增設申請未檢驗送電前，請勿超約用電，倘超約用電，其電費應依本公司電價表規定計收非約定基本電費。貴處各項用電設備工程之設計及監造，請依照經濟部頒布「電業設備及用戶用電設備工程設計及監造範圍認定標準」規定，由依法登記執業之電機技師或相關專業技師辦理。
- 四、臺灣本島地形特殊，諸如地震、鹽害、濃霧、雷害等不可

經濟部加工出口區管理處



112/01/30

1120001019

抗力之災害，隨時可能導致本公司供電系統發生故障，引起事故停電，或影響電壓與頻率等之穩定，如貴處對用電品質及可靠性等要求甚高，不能容許本公司供電系統發生故障所引起之停電以及電壓及頻率變動而瞬停時，請裝設緊急電源，電壓驟降改善設備或不停電電源裝置。

五、前述引供方式及核供容量自發文日起一年內有效，倘逾期未提出正式用電申請或有效期限內遇有關規定修改時，應重新檢討，另行決定。

正本：經濟部加工出口區管理處

副本：電
交
2023/01/30
14:28:48
子公文章
換章

處 長 張 以 諾

楠梓科技產業園區第三園區

用 電 計 畫 書

經濟部加工出口區管理處

112 年 1 月

目錄

| | |
|----------------------|---|
| 一、計畫概述 | 1 |
| (一)開發計畫目的..... | 1 |
| (二)區位說明..... | 2 |
| (三)開發計畫內容..... | 3 |
| (四)計畫實施..... | 4 |
| 二、用電量推估及供電時程預估 | 5 |

附件：新增設用電及躉售電力計畫書

圖目錄

| | |
|------------------------|---|
| 圖 1 基地位置示意圖 | 2 |
| 圖 2 基地範圍及周邊道路示意圖 | 2 |
| 圖 3 土地使用配置圖 | 4 |
| 圖 4 開發預定進度圖 | 4 |

表目錄

| | |
|-------------------|---|
| 表 1 土地使用面積表 | 3 |
| 表 2 電力需求預估表 | 5 |

一、計畫概述

(一)開發計畫目的

受美中貿易衝突、新冠肺炎疫情影響，全球供應鏈正加快重組，再加上世界各國對中國大陸製造存有資安疑慮，促使越來越多台商將附加價值高或有信賴特性的產品移回臺灣生產製造，故行政院宣告建立南部半導體材料「S」廊帶研發核心，讓臺灣確保半導體產業鏈關鍵材料自主及穩固全球領先地位。高雄市政府因應行政院「大南方、大發展南臺灣發展計畫」及「歡迎臺商回臺投資」政策，為打造全臺最大的「S」廊帶科技走廊並滿足半導體廠商擴廠需求，加速促進高雄市 ICT 產業發展，爰請經濟部加工出口區管理處（下稱加工處）推動設置「楠梓科技產業園區第三園區」。

楠梓科技產業園區（下稱楠梓科技園區）及第二園區作為全球半導體封測產業群聚重鎮，隨著群聚效益擴增，相關產業用地需求日益增長，且園區成立逾半世紀，深具發展能量，然而現況園區用地趨於飽和，導致產業發展受限。台灣積體電路製造股份有限公司進駐楠梓產業園區設廠後，其上下游廠商需求亦擴大。儘管園區持續辦理更新周轉計畫，土地周轉情形仍不足以滿足廠商擴廠用地需求。期盼透過擴建楠梓科技園區第三園區舒緩產業用地缺地問題，並深化群聚發展，達成繁榮高雄經濟、創造地方就業之願景。

考量原國軍退除役官兵輔導委員會（下稱退輔會）楠梓工廠鄰近楠梓科技園區，且現況多為閒置土地，經評估該土地適宜優先規劃報編作為楠梓科技園區第三園區。爰此，加工處依據「科技產業園區設置管理條例」規定編製「楠梓科技產業園區第三園區設置計畫書」（下稱本計畫）陳報行政院核定，並經行政院 111 年 12 月 30 日院臺經字第 1110038613 號函准予辦理。本計畫之土地使用、基礎設施及開發期程等之規劃，均將充分考量與楠梓科技園區及第二園區更新配套，俾利強化既有產業聚落產業發展，新增產業用地以提升在地就業機會，不僅帶動楠梓科技園區周轉更新，更促進高雄產業經濟發展。

(二)區位說明

本計畫基地位於高雄市楠梓區，北臨楠陽路，西臨鳳楠路，東南側臨接朝仁路，距離楠梓科技園區約 2.5 公里，基地位置圖與基地範圍及周邊道路示意詳圖 1 與圖 2。

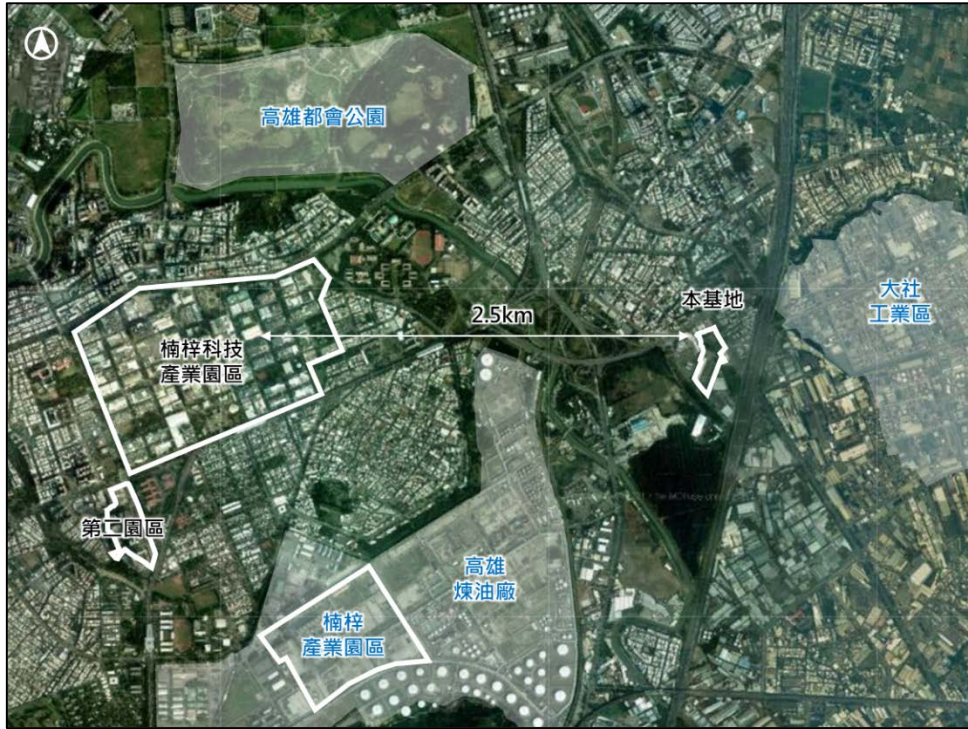


圖 1 基地位置示意圖

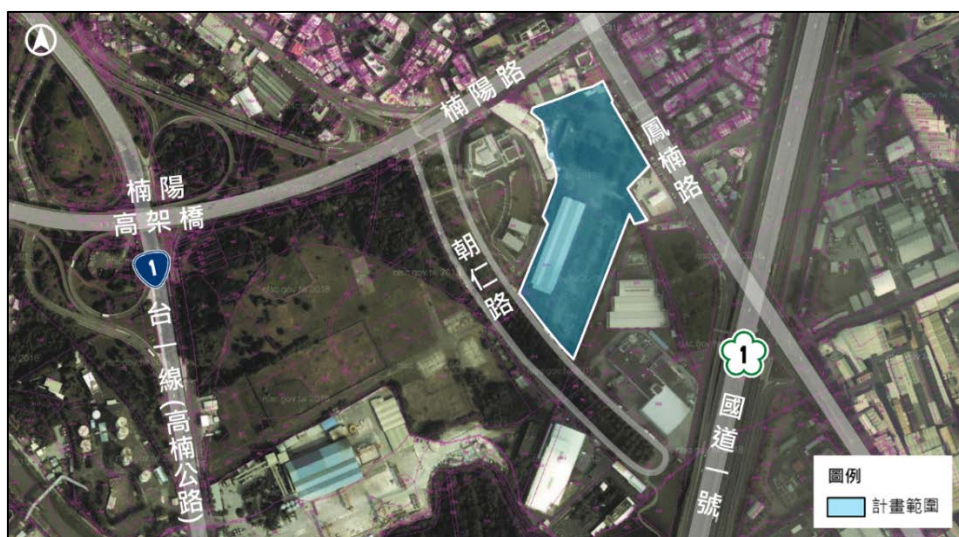


圖 2 基地範圍及周邊道路示意圖

(三)開發計畫內容

本計畫設置面積約 3.35 公頃，土地使用計畫劃設約 2.03 公頃(60.60%)之建廠用地供產業使用，另劃設約 0.81 公頃(24.18%)之公共設施用地與 0.51 公頃(15.22%)之道路用地供相關事業單位及園區廠商使用，本計畫之土地使用面積分配詳表 1。

鳳楠路現況交通壅塞，為避免園區東側主要道路交通衝擊，本計畫主要出入口設置於朝仁路側，以大貨車出入為主，次要出入口設置於鳳楠路側，以機車出入為主，並規劃 12 米區內道路以服務區內交通，劃分出兩個坵塊集中留設建廠用地；考量鳳楠路鄰加油站一側倘設置為園區出入口將衝擊既有交通停等區，故建議園區出入口留設對接對面鳳楠路 108 巷路口；此外，考量本計畫基地西北側有地下工業管線經過，且經本處 111 年 5 月 6 日與中油公司召開「楠梓科技產業園區第三園區開發用地研商會議」及洽高雄市政府經濟發展局確認無遷移計畫，不適宜作為建廠用地，故規劃為公設用地，建議作開放空間使用，相關配置詳圖 3。

表 1 土地使用面積表

| 土地使用項目 | 面積(公頃) | 百分比(%) |
|--------|--------|--------|
| 建廠用地 | 2.03 | 60.60 |
| 公設用地 | 0.81 | 24.18 |
| 道路用地 | 0.51 | 15.22 |
| 總計 | 3.35 | 100.00 |

註：計畫區實際面積應以地籍實地測量分割面積統計為準。

資料來源：本計畫整理。



圖 3 土地使用配置圖

(四)計畫實施

本計畫業奉行政院 111 年 12 月 30 日院臺經字第 1110038613 號函准予辦理，預計於 112 年完成園區規劃設置作業，並辦理公告招商。113 年起由進駐廠商施作園區公共設施並同步建廠，預計進駐廠商於 115 年開始營運，相關開發預定進度如圖 4。

| 工作項目 | 112 年 | 113 年 | 114 年 | 115 年 |
|--------------|-------|-------|-------|-------|
| 設置規劃作業 | | | | |
| 施工與同步建廠 | | | | |
| 進駐廠商 開始營運 | | | | |

註1：實際設置規劃時間，將視各主管機關審查狀況調整。

註2：實際工程施工作業，將視土地出租作業及開發狀況調整。

註3：進駐廠商開始營運，將視開發工程施作進度及實際作業時程調整。

圖 4 開發預定進度圖

二、用電量推估及供電時程預估

本計畫土地使用區分為建廠用地、公共設施用地與道路用地，各區所需用電量係採用土地使用目的面積乘以其平均用電密度估算開發完成後之電力需求量，電力需求預估詳表 2。

本計畫預計於 113 年由進駐廠商進行園區公共工程施作並同步建廠，故需於 113 年完成全區供電。

表 2 電力需求預估表

| 項目 | 面積 (公頃) | 比例 (%) | 用電密度 (kW/公頃) | 計畫用電量 (kW) |
|------|------------|-----------|-----------------|---------------------|
| 建廠用地 | 2.03 | 60.60 | 12,500 | 25,375 |
| 公設用地 | 0.81 | 24.18 | 20 | 16.2 |
| 道路用地 | 0.51 | 15.22 | 20 | 10.2 |
| 總計 | 3.35 | 100.00 | - | 25,401.4 取25,400 |

註：實際用電量依日後實際需要再行調整。

附件

新增設用電及躉售電力計畫書

| | | | | | | | | | | | | | | | | | | | | | | | | | | | | | | | | | | | | | | | |
|---|--|--|---|-------|---|---------|----------------------------|------|----|----------------------------------|---|---|--------|---------|---------------------------|---|---|--|--|--|------------------|--|--|--|-----------------|--|--|--|--|----------|--|--|--|--|----------------------|--|--|--|--|
| [附件貳~二~4] | | | | | | | | | | | | | | | 新 增 設 用 電 及 躉 售 電 力 計 畫 書 | | | | | | | | | | | | | | | 編號： | | | | | | | | | |
| 表號：業營26 | | | | | | | | | | | | | | | 高雄 | | | | | | | | | | | | | | | 區營業處 | | | | | | | | | |
| 用 戶 名 稱 | | | | | 經濟部加工出口區管理處 | | | | | | | | | | 負責人 | | | | | 楊 伯 耕 | | | | | | | | | | 電號 | | | | | | | | | |
| 用 電 地 址 | | | | | 高雄市楠梓區楠都段四小段 281、281-1、281-2、281-3 地號 | | | | | | | | | | 通訊處 | | | | | 高雄市楠梓區加昌路600號 | | | | | | | | | | 連絡 電話 | | | | | (07)361-1212 | | | | |
| 用 電 連 絡 人 或 電 機 技 師 | | | | | 謝 明 紋 | | | | | | | | | | 通訊處 | | | | | 高雄市楠梓區加昌路600號 | | | | | | | | | | 連絡 電話 | | | | | (07)361-1212 #217 | | | | |
| ■ 新增 設設 | □ 既容 設量 | 經常 週六半尖峰 離峰 非夏月/半尖峰 躉售電力 ____備用電力 | | | | | KW KW KW KW KW | | | | | 新合 增計 設容 後量 | | | | | 經常 25,400 週六半尖峰 離峰 非夏月/半尖峰 躉售電力 ____備用電力 | | | | | KW KW KW KW KW | | | | | 1.既設供電(或躉售)方式： 相 線 仟伏 2.自第1期起擬(或改)以 3相3線 22.8/11.4 仟伏供電 | | | | | | | | | | | | |
| | | 各 期 新 增 設 用 電 | | | | | 第一期113年 1月 1日 | | | | | 經常25,400 週六半尖峰 離峰 備用電力(經常、自用發電、汽電共生) | | | | | KW KW KW KW | | | | | 計畫至民國 113 年用電總容量為： 經 常 25,400 KW 週六半尖峰 離峰 非夏月/半尖峰 躉售電力 ____備用電力 (本欄資料僅提供參考) | | | | | | | | | | | | | | | | | |
| 第二期 年 月 日 | | | | | 經常 週六半尖峰 離峰 備用電力(經常、自用發電、汽電共生) | | | | | KW KW KW KW | | | | | KW KW KW KW | | | | | | | | | | | | | | | | | | | | | | | | |
| 第三期 年 月 日 | | | | | 經常 週六半尖峰 離峰 備用電力(經常、自用發電、汽電共生) | | | | | KW KW KW KW | | | | | KW KW KW KW | | | | | 用 途 | | | | | 綜合工業區 產 品 | | | | | | | | | | | | | | |
| 各 期 裝 置 特 殊 器 具 | 器具名稱 | | 相 | AC/DC | 電壓(KV) | 容量(KVA) | 具 | 合計容量 | 期別 | 器具名稱 | 相 | AC/DC | 電壓(KV) | 容量(KVA) | 具 | 合計容量 | 期別 | | | | | | | | | | | | | | | | | | | | | | |
| | 特殊主變壓器 | | | | | | | | | 500HP以上馬達 (不含軋鋼用) | | | | | | | | | | | | | | | | | | | | | | | | | | | | | |
| | 電 弧 爐 | | | | | | | | | 不與台電併聯之發電機 | | | | | | | | | | | | | | | | | | | | | | | | | | | | | |
| | | | | | | | | | | | | | | | | | | | | | | | | | | | | | | | | | | | | | | | |
| | 軋鋼 熱軋 馬達 | | | | | | | | | 與台電併聯之發電設備 (另詳填自用發電設備計畫基本資料表) | | | | | | | | | | | | | | | | | | | | | | | | | | | | | |
| | | | | | | | | | | | | | | | | | | | | | | | | | | | | | | | | | | | | | | | |
| | 諧波源設備 | | | | | | | | | | | | | | | | | | | | | | | | | | | | | | | | | | | | | | |
| 用 戶 聲 明 | 1.本用戶瞭解，電業基於發、供電設備特性及運轉維護之限制，無法保證永不停電，用戶對用電不能中斷之用電場所或設備，應視個別需要自備適當之發電機或不停電電源裝置等，作為備用電源。 2.本用戶□是 ■否 為能源管理法第16條所定「能源用戶」(台電不負審查責任，如有疑問請電洽主辦機關) | | | | | | | | | | 希 電 望 方 受 式 | | | | | ■ 1.單路放射型。 □ 2.環路供電。 □ 3.一回線經常，一回線備用。 □ 4.二回線經常 □一次側併聯 □一次側不併聯 □ 5.重點網路。 | | | | | | | | | | | | | | | | | | | | | | | |
| | 自 源 備 裝 緊 設 急 計 電 畫 申 認 請 | | | | | | | | | | 1.無裝設計劃。 2.擬自第____期裝設下列緊急電源設備。 □ 2-1蓄電池。 □ 2-2不停電電源裝置(UPS)。 □ 2-3其他 | | | | | | | | | | 建 廠 進 度 | | | | | ■ 1.建廠用地洽購中。 □ 2.建廠用地已取得，惟尚未建廠。 □ 3.建 (擴) 廠中。 □ 4.已建(擴)廠完成。 | | | | | | | | | | | | | |
| 人 章 | | | | | | | | | | 區 電 處 檢 供 討 | | | | | | | | | | 本計畫新增設用電(或躉售電力)擬由： ____變電所____饋線供電 技術上：□無困難。□如后附檢討表。 | | | | | | | | | | | | | | | | | | | |
| 區 核 章 處 欄 | | | | | | | | | | | | | | | 營 業 部 門 規 劃 部 門 單 位 主 管 | | | | | | | | | | | | | | | | | | | | | | | | |
| | | | | | | | | | | | | | | | | | | | | | | | | | | | | | | | | | | | | | | | |
| 註：1.申請新增用電，其合計契約容量達1,000瓩或建築總樓地板面積達10,000平方公尺，及設置自用發電設備且需與本公司系統併聯或躉售電(不論契約多寡)者，應先填具本計畫書(各欄請確實填寫俾便檢討)。 2.設置自用發電設備且需與本公司系統併聯者，應再加填「自用發電設備計畫基本資料表」。 | | | | | | | | | | | | | | | | | | | | | | | | | | | | | | | | | | | | | | | |