

13—8

中華民國 102 年度

中央政府總預算

經濟部加工出口區管理處及所屬單位預算

經濟部加工出口區管理處編

# 加工出口區管理處及所屬 預算總說明

中華民國 102 年度

## 一、現行法定職掌

### (一) 機關主要職掌

依據加工出口區設置管理條例第 5 條之規定，管理處主要職掌如下：

1. 關於各分處之監督及指揮事項。
2. 關於申請投資在區內營業之事業之審核事項。
3. 關於各項設施之籌建事項。
4. 關於財務之計畫、調度及稽核事項。
5. 關於業務之企劃及研究發展事項。
6. 關於吸引投資及對外宣傳之籌劃事項。
7. 關於保稅倉庫之設立及經營事項。
8. 關於儲運單位之設立、管理及經營事項。
9. 關於加工出口業務之行政管理事項。
10. 關於公有財產之管理及收益事項。
11. 關於土地使用管制及建築管理事項。
12. 關於工商登記、管理及建築之核准發證事項。
13. 關於工廠設置及勞工安全衛生檢查事項。
14. 關於工商團體業務及勞工行政事項。
15. 關於產地證明書、再出口證明核發事項。
16. 關於貨品輸出入簽證事項。
17. 關於外匯、貿易管理事項。
18. 關於防止走私措施及巡邏檢查事項。
19. 關於公共福利事項。
20. 其他依法律賦予之事項。

### (二) 內部分層業務

依據加工出口區管理處組織條例之規定，管理處置處長、副處長、主任秘書，下設四組、秘書室、人事室、會計室、政風室，及高雄、臺中、中港與屏東四個分處，分別掌理業務如下：

#### 1、第一組(綜合規劃)設三科：

第一科(財務)：辦理關於各加工出口區財務之計畫、調度及稽核事項。

第二科(企劃管考)：辦理關於業務之企劃、研究發展事項及施政計畫之列管追蹤、考核及評估等事項。

第三科(作業資訊)：辦理關於作業系統之規劃、研究與分析設計、系統開

# 加工出口區管理處及所屬 預算總說明

中華民國 102 年度

發及維護、系統工程及控制等事項。

## 2、第二組(土地開發)設三科：

第一科(規劃設計)：辦理關於各項公共工程之規劃設計及審核事項，各項公共設施配置規劃建議事項。

第二科(工務)：辦理關於各項工程之監造、施工督導、招標、訂約、估驗計價、及所在區公共設施檢查及維護等事項。

第三科(建管地政)：辦理關於區內建築管理、土地行政、土地開發管理及租用等相關事項。

## 3、第三組（投資貿易）設三科：

第一科(投資)：辦理關於區內事業申請創設之審核事項，吸引投資及對外宣傳之籌劃事項，以及所在區產品檢驗發證及產地證明核發事項。

第二科(外貿)：辦理關於貨品進出口簽證事項、外匯貿易管理事項。

第三科(工商管理)：辦理關於所在區動產擔保交易之登記、水電供應協調、工商登記事項。

## 4、第四組（環保勞工）設三科：

第一科(勞動行政)：辦理關於勞工行政事項及區內公共福利事項。

第二科(勞動檢查)：辦理關於工廠設置及勞工安全衛生之檢查事項。

第三科(環保景觀)：辦理關於區內環境保護之規劃事項、環保法規之宣導、各項污染源之管制督導、綠化工程之設計及督導、環保業務檢查考核等事項。

## 5、秘書室：辦理文書、法制及公有財產管理、事務管理，新聞宣傳及來賓接待。

## 6、會計室：辦理歲計、會計並兼辦統計業務。

## 7、人事室：辦理人事管理業務。

## 8、政風室：辦理政風業務。

## 9、高雄、臺中、中港及屏東等四個分處分別掌理業務如下：

第一課：掌理投資招商業務及投、增資之審核事項。

第二課：掌理貿易推展與管理業務。

第三課：掌理區內土地使用管制、建管地政業務及工商登記等事項。

第四課：掌理勞工行政事項、工業安全檢查及區內公共福利事項。

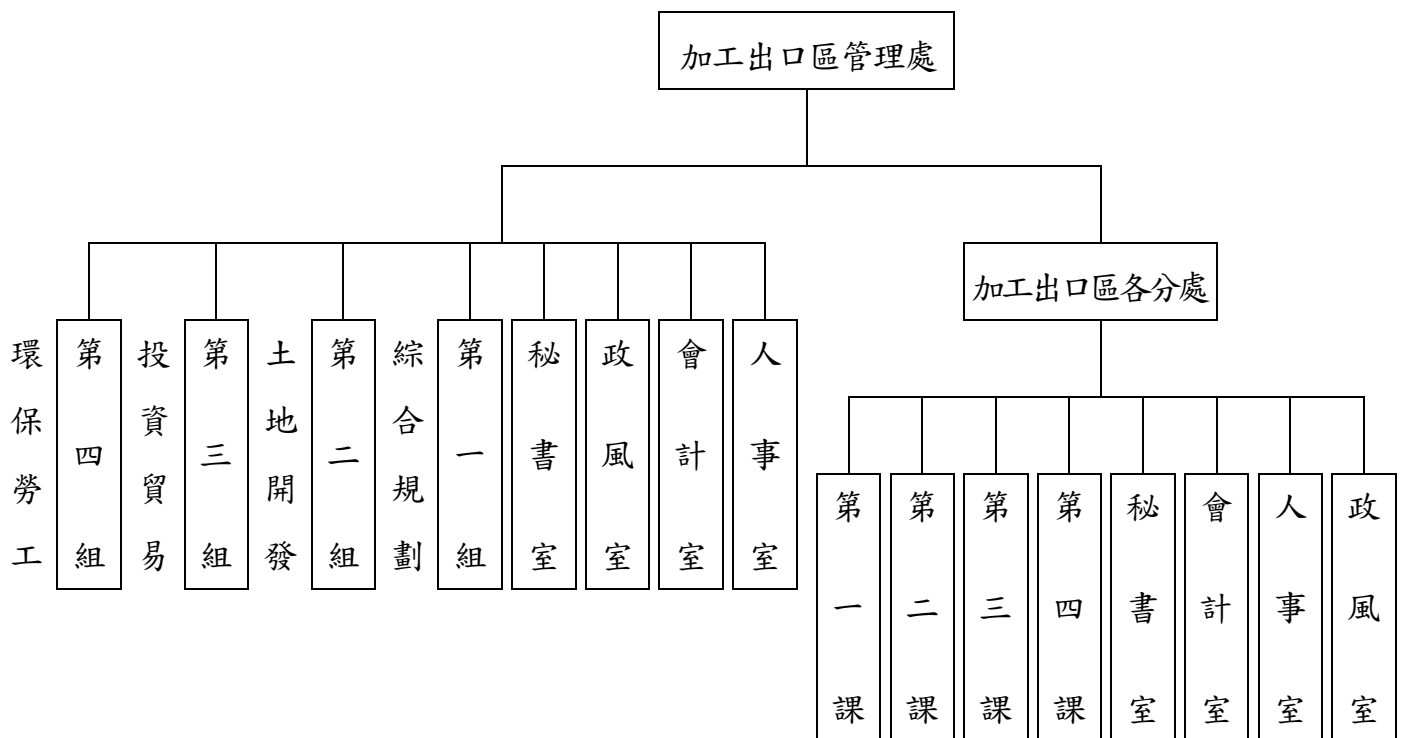
## (三) 組織系統圖及預算員額說明表：

# 加工出口區管理處及所屬 預算總說明

中華民國 102 年度

1、組織系統圖：本處各業務單位之職掌劃分圖示如下：

加工出口區管理處組織系統圖



# 加工出口區管理處及所屬 預算總說明

中華民國 102 年度

## 2、預算員額表：

員 額 (單位：人)	102 年度 預算員額	1 0 1 年 度 預 算 員 額	比較增減	說 明
職 員	264	264	0	
工 友	14	14	0	
技 工	6	6	0	
駕 駛	13	13	0	
聘 用	2	2	0	
約 僱	9	9	0	
合 計	308	308	0	102 年度預算員額與 101 年度預算員額 同。

# 加工出口區管理處及所屬 預算總說明

中華民國 102 年度

## 二、加工出口區管理處 102 年度施政目標與重點

為落實經濟部「創新經濟、樂活台灣」施政理念，達成「建構具吸引力之投資環境，加速全球招商，推動重大投資，提升投資動能；優化加工出口區經營環境」之施政方針。以進一步提升服務效能、引進創新產業、促進土地利用及協助產業聚落轉型。爰本處積極從下列面向，賡續推動各項施政措施，期能貼近廠商期待，創造樂活就業環境，達成產業創新繁榮經濟之目標。

### （一）年度施政目標：優化經營環境，積極招商引資

- 1、引進重大投資，活絡經濟發展：為有效提升園區土地開發效益，強化園區整體競爭力，加強招商引資，積極引進具關鍵技術、零組件、產品及研發能量之優質企業入區投資，並輔導各園區重點產業群聚發展，以優化產業結構，促進經濟發展。
- 2、設置臺中軟體園區，建構中部產業新亮點：本處為滿足資訊業者需求，帶動中部地區軟體產業發展，爰規劃設置「臺中軟體園區」，以串聯台北南港及高雄軟體園區之資訊軟體能量，打造台灣軟體產業黃金創意三角，提高整體產業附加價值。本案行政院業於 100 年 12 月 12 日核定設置計畫，園區公共工程預定 102 年 4 月底完成。目前已掌握多家潛在投資廠商，俟 101 年 5 月正式公告後，積極洽談引進，102 年將賡續推動招商工作。
- 3、完成楠梓加工出口區第二園區招商作業：本園區開發可解決楠梓園區土地使用飽和及活化閒置國有土地之問題，還可引進高科技旗艦廠商進駐，帶動高雄地區產業發展；園區自 100 年 3 月完工至今，已成功引進穎崴科技、李長榮化工及日月光等公司進駐，總投資金額新臺幣（下同）312 億元，預計量產後，將可創造約 8,070 個工作機會；102 年將賡續推動園區招商作業，並落實進駐廠商之建廠及營運輔導，以提升園區之開發效益。
- 4、促進高雄軟體園區升級：高雄軟體園區係愛台 12 建設產業創新走廊之分項建設計畫；以「結合南部創新科技產業聚落特色，共同打造台灣知識產業

# 加工出口區管理處及所屬 預算總說明

中華民國 102 年度

雙核心架構」為發展目標，並以「選定重點產業、挹注政府資源、推動客製招商」為發展策略，積極推動園區之升級轉型發展，以帶動南部知識密集產業發展。

5、建構安全之工作與投資環境：102 年加工出口區將賡續推動園區區域聯防，年度預計輔導加入聯防廠商超過 30 家；另將辦理年度各項推行勞工安全衛生宣導活動，提供優質的工安服務，以避免職業災害的發生，確保勞、資雙方生命、財產安全，達到工安零災害之目標。

6、規劃設置臺中園區污水處理廠：為使臺中園區放流水質能符合「水污染防治法 105 年放流水標準」，並滿足區內廠商逾 12,000CMD 之污水處理需求，本處刻正規劃設置臺中園區污水處理廠；本案將於 105 年完成，預計 102 年完成新建工程技術服務案採購作業。

7、執行屏東園區重大公共工程：積極推動下列工程，以有效滿足園區廠商擴廠需求：(1) 淨水處理場擴建工程：將增建 10,000 噸/日淨水處理設施，總經費 1 億 3,300 萬元，預計 102 年 1 月供水。(2) 污水處理廠興建工程：將興建 5,000 噸/日污水處理廠，總經費 3 億 7,421.9 萬元，工程預計於 102 年施作，103 年完成功能試運轉。

## (二) 年度關鍵績效指標

關鍵策略目標	關鍵績效指標				
	關鍵績效指標	評估體制	評估方式	衡量標準	該年度目標值
整備優質環境、促進投資加碼	促進民間投資—加工出口區招商	1	統計數據	加工出口區招商金額(核准投增資金額)	核准投增資金額新臺幣390億元。

## 三、加工出口區管理處以前年度實施狀況及成果概述

### (一) 前 (100) 年度施政績效及達成情形分析：

年度績效目標	衡量指標	原定目標值	績效衡量暨達成情形分析
建構具吸引力投資環境	促進民間投資—加工出口區招商	吸引投增資金額380 億元。	1. 改善投資環境，吸引廠商投增資，100 年度投增資案計 176 件，其中投

# 加工出口區管理處及所屬

## 預算總說明

中華民國 102 年度

			<p>資案 59 件，投資金額新臺幣 140.75 億元，增資案 117 件，增資金額 577.57 億元，總計 718.32 億元，約創造 11,000 個就業機會。</p> <p>2. 拜訪重點產業投資人、育成中心、資策會及金屬中心等法人團體計 556 家次，依重點產業性質拜訪資策會等；另發布新聞稿見報數 80 件，有效行銷加工出口區。</p> <p>3. 高雄軟體園區截至 100 年度累計投資案 190 件，投資金額約 104.72 億元，重點產業為數為內容、遺發社計及資訊軟體，總頭資額 76.39 億元，占園區 73%。鴻海公司租用 1.85 公頃，將自行興建研發大樓暨雲端資料中心，從事軟體設計、數位內容雲端運算等工作，於 100 年 12 月 1 日舉行動土典禮。</p> <p>4. 推動「加工出口區產業合作推動計畫」，建立南部 IC 設計與數位內容學界技術能量及人才資料庫，促成產學研發合作共 5 件，廠商取得在地學界及人才支援共 9 件。</p>
--	--	--	---

(二) 上 (101) 年度已過期間施政績效及達成情形：

關鍵策略目標	關鍵績效指標	績效衡量暨達成情形分析
推動產業再造、提升產業競爭力	促進民間投資—加工出口區招商，吸引投資增資金額 380 億元。	<p>1. 本項衡量指標係以加工出口區吸引廠商投、增資金額為衡量指標，其中投資案係以加工出口區投資審查小組審查通過案件為準；增資案以各區廠商申請增資，經管理處及分處審核為準。</p> <p>2. 101 年 1 月 1 日至 7 月 31 日止，吸引增資案 55 件，</p>

# 加工出口區管理處及所屬 預算總說明

中華民國 102 年度

關鍵策略目標	關鍵績效指標	績效衡量暨達成情形分析
		<p>金額新臺幣（以下同）343.83 億元，投資案 47 件，金額 55.89 億元，總計 102 件金額 399.72 億元，預估將增加就業人數 5,030 人。</p> <p>3. 101 年截至 7 月底止，超過新臺幣 10 億元以上之大型投（增）資案共 6 件，金額 307 億元，包括：IC 封測產業日月光集團 90 億元、印刷電路板產業楠梓電子 20 億元、太陽能產業福聚 120 億元、化學材料產業誠研科技 12 億元、光學產業台灣佳能 35 億元、勝華 30 億元。</p>





## 加工出口區管理處及所屬

## 歲入項目說明提要表

一百零二年度

單位：新台幣千元

來源子目及 細目與編號	0426800100 罰金罰鍰及怠金	-0426800101 -罰金罰鍰	預算金額	1,118	承辦單位	加工出口區管理處及 所屬
----------------	-----------------------	----------------------	------	-------	------	-----------------

歲入項目說明

## 一、項目內容

廠商違反加工出口區設置管理條例等規定之罰金、罰鍰收入。

## 二、法令依據

加工出口區設置管理條例等規定。

金額				及說明		
款	項	目	節	名稱	金額	說明
2				0400000000 罰款及賠償收入	1,118	
	147			0426800000 加工出口區管理處 及所屬	1,118	
		1		0426800100 罰金罰鍰及怠金	1,118	
			1	0426800101 罰金罰鍰	1,118	本年度預算數係廠商違反加工出口區設置管理條例等規定之罰鍰收入。

來源子目及 細目與編號	0526800100 行政規費收入	-0526800101 -審查費	預算金額	149	承辦單位	加工出口區管理處及 所屬
----------------	----------------------	---------------------	------	-----	------	-----------------

歲入項目說明

## 一、項目內容

- 1.辦理危險性機械竣工檢查。
- 2.辦理公司登記資料影印案件之審查。

## 二、法令依據

- 1.勞工安全衛生法第8條第2項。
- 2.公司法第438條及公司登記規費收費準則第11條。

金額				及說明		
款	項	目	節	名稱	金額	說明
3				0500000000 規費收入	149	
	159			0526800000 加工出口區管理處 及所屬	149	
		1		0526800100 行政規費收入	149	
			1	0526800101 審查費	149	1.危險性機械竣工檢查費： (1)升降機未滿2噸2,500元*42件=105千元。 (2)升降機2噸以上3,000元*13件=39千元。 2.辦理公司登記資料影印案件之審查100*50件=5千元。

## 加工出口區管理處及所屬

## 歲入項目說明提要表

一百零二年度

單位：新台幣千元

來源子目及 細目與編號	0526800100 行政規費收入	-0526800102 -證照費	預算金額	1,210	承辦單位	加工出口區管理處及 所屬
----------------	----------------------	---------------------	------	-------	------	-----------------

歲	入	項	目	說	明
---	---	---	---	---	---

## 一、項目內容

- 營業或聯絡處所登記證費。
- 建造或雜項執照費。
- 工廠登記證明書費。
- 公司中、英文證明書費。

## 二、法令依據

- 加工出口區管理費規費及服務費收費標準第21條。
- 建築法第29條第1項第1款。
- 工廠管理法、申請工廠設立許可及登記等事項收費標準第3條。
- 公司法第392、438條及規費收費準則第13條。

金 額				及			說 明	
款	項	目	節	名 稱	金 額		說	明
3				0500000000 規費收入	1,210			
	159			0526800000 加工出口區管理處 及所屬	1,210			
		1		0526800100 行政規費收入	1,210			
			2	0526800102 證照費	1,210			
								1.營業或聯絡處所登記證費200元*663件=133千元。 2.建造或雜項執照費(依建築物造價千分之一計收)1,055千元。 3.工廠登記證明書費1,000*10件=10千元。 4.公司登記事項證明書費200元*40件=8千元。 5.英文證明書費600元*7件=4千元。

來源子目及 細目與編號	0526800100 行政規費收入	-0526800103 -登記費	預算金額	1,689	承辦單位	加工出口區管理處及 所屬
----------------	----------------------	---------------------	------	-------	------	-----------------

歲	入	項	目	說	明
---	---	---	---	---	---

## 一、項目內容

- 工廠登記及變更登記費。
- 公司設立及變更登記之登記費。
- 動產擔保交易登記及變更登記費。
- 電氣技術人員登記及變更登記費。

## 二、法令依據

- 加工出口區管理費規費及服務費收費標準第21條。
- 工廠登記收費標準。
- 公司登記規費收費準則第4條。
- 電業規費收費標準第9條。
- 動產擔保交易法第11條及細則第17條。

金 額				及			說 明	
款	項	目	節	名 稱	金 額		說	明
3				0500000000 規費收入	1,689			
	159			0526800000 加工出口區管理處 及所屬	1,689			
		1		0526800100 行政規費收入	1,689			
			3	0526800103 登記費	1,689			
								1.工廠登記費5,000元*61件=305千元。 2.工廠變更登記費3,000元*84件=252千元。 3.公司設立登記費(按公司章程所定資本總額四十分之一計收)856千元。 4.公司變更登記案件費1,000元*146件=146千元。 5.動產擔保交易登記費900*60件=54千元。 6.動產擔保交易變更登記費450元*35件=15千元。 7.電氣技術人員登記費600元*60件=36千元。 8.電氣技術人員變更登記費300元*84件=25千元。

加工出口區管理處及所屬

歲入項目說明提要表

一百零二年度

單位：新台幣千元

來源子目及 細目與編號	0526800300 使用規費收入	-0526800305 -資料使用費	預算金額	48	承辦單位	加工出口區管理處及 所屬
----------------	----------------------	-----------------------	------	----	------	-----------------

歲	入	項	目	說	明
---	---	---	---	---	---

一、項目內容	二、法令依據
1.動產擔保交易登記查閱費。	1.加工出口區管理費規費及服務費收費標準第21條。
2.工廠登記抄錄費。	2.動產擔保交易法第11條及細則第17條。
3.公司登記表及其他事項之抄錄費。	3.工廠管理法、申請工廠設立許可及登記等事項收費標準第3條。
	4.公司法第393條、438條、公司登記規費收費準則第11條。

金 額				及 說 明		
款	項	目	節	名 稱	金 額	說 明
3				0500000000 規費收入	48	
	159			0526800000 加工出口區管理處 及所屬	48	
		2		0526800300 使用規費收入	48	
			1	0526800305 資料使用費	48	1.動產擔保交易登記查閱費120元*200件=24千元。 2.工廠登記抄錄費1,000元*10件=10千元。 3.公司登記表影印費10*120件=1千元。 4.公司登記其他事項抄錄費300元*3件=1千元。 5.廠商名錄出售收入100*120本=12千元。

來源子目及 細目與編號	0526800300 使用規費收入	-0526800313 -服務費	預算金額	20	承辦單位	加工出口區管理處及 所屬
----------------	----------------------	---------------------	------	----	------	-----------------

歲	入	項	目	說	明
---	---	---	---	---	---

一、項目內容	二、法令依據
本項收入係辦公時間外提供簽證服務費。	加工出口區管理費規費及服務費收費標準第21條。

金 額				及 說 明		
款	項	目	節	名 稱	金 額	說 明
3				0500000000 規費收入	20	
	159			0526800000 加工出口區管理處 及所屬	20	
		2		0526800300 使用規費收入	20	
			2	0526800313 服務費	20	辦公時間外提供簽證服務800元*25家=20千元。

加工出口區管理處及所屬

歲入項目說明提要表

一百零二年度

單位：新台幣千元

來源子目及 細目與編號	0726800600 廢舊物資售價	-0726800600 -廢舊物資售價	預算金額	16	承辦單位	加工出口區管理處及 所屬
----------------	----------------------	------------------------	------	----	------	-----------------

歲	入	項	目	說	明
---	---	---	---	---	---

一、項目內容 報廢財產出售價款。	二、法令依據 國有財產法。
---------------------	------------------

金 額				及		說 明	
款	項	目	節	名 稱	金 額	說 明	
4	160			0700000000	16	出售報廢財產等收入。	
				財產收入			
				0726800000			
		加工出口區管理處及所屬	16				
		2		0726800600	16		
				廢舊物資售價			

來源子目及 細目與編號	1126800900 雜項收入	-1126800909 -其他雜項收入	預算金額	6	承辦單位	加工出口區管理處及 所屬
----------------	--------------------	------------------------	------	---	------	-----------------

歲	入	項	目	說	明
---	---	---	---	---	---

一、項目內容 本項收入係使用郵資機酬金等收入。	二、法令依據 預算法。
----------------------------	----------------

金 額				及		說 明	
款	項	目	節	名 稱	金 額	說 明	
7	151			1100000000	6		
				其他收入			
				1126800000			
				加工出口區管理處及所屬			
	1		1126800900	6			
			雜項收入				
		2	1126800909	6	本年度預算數係使用郵資機酬金等收入。		
			其他雜項收入				

## 加工出口區管理處及所屬

## 歲出計畫提要及分支計畫

一百零二年度

單位：新台幣千元

工作計畫名稱及編號	5926800100	一般行政	預算金額	343,677
-----------	------------	------	------	---------

計畫內容：

一般行政工作管理工作分秘書、人事、政風、會計、資訊等業務。

預期成果：

使本處各項業務計畫順利推展，建置整合性之網路資訊平台，提升行政效能及效率。

分支計畫及用途科目	預 算 金 額	承 辦 單 位	說 明
01 人員維持	321,859	加工出口區管理處及所屬	本項分支計畫包括職員264人、聘用2人、約僱9人、技工6人、駕駛13人、工友14人，共計308人之相關人事費。
0100 人事費	321,859		
0103 法定編制人員待遇	196,300		
0104 約聘僱人員待遇	5,230		
0105 技工及工友待遇	12,656		
0111 獎金	51,778		
0121 其他給與	4,928		
0131 加班值班費	10,440		
0143 退休離職儲金	20,087		
0151 保險	20,440		
02 基本行政工作維持	17,959	加工出口區管理處及所屬	一般性事務工作，係秘書、人事、政風、會計及資訊等單位所需之經常性業務維持經費。包括：
0200 業務費	16,921		1.員工在職進修補助費340千元及派員參加各項專業訓練329千元等費用，共計669千元。
0201 教育訓練費	669		2.辦公大樓水費197千元及電費1,872千元，共計2,069千元。
0202 水電費	2,069		3.郵資、電話費等經費2,500千元。
0203 通訊費	2,500		4.辦公大樓影印機、傳真機及電信交換機等租用費1,022千元。
0219 其他業務租金	1,022		5.公務車牌照稅82千元及汽車燃料使用費等84千元，共計166千元。
0221 稅捐及規費	166		6.公務車及辦公大樓房屋等保險費216千元。
0231 保險費	216		7.公務汽機車油料費年列680千元，非消耗品430千元，文具紙張、日用品、書報雜誌及紀念品等693千元，共計1,803千元。
0271 物品	1,803		8.一般事務費3,437千元，明細如下：
0279 一般事務費	3,437		(1)辦公場所清潔費804千元。
0282 房屋建築養護費	803		(2)各項法規、統計資料及預算表報等印製費501千元。
0283 車輛及辦公器具養護費	730		(3)召開記者會費用及攝影經費158千元。
0284 設施及機械設備養護費	831		(4)業務行銷費用297千元。
0291 國內旅費	2,240		(5)員工文康活動770千元。
0295 短程車資	61		(6)區慶表揚優秀人員、資深人員獎牌、員工健康檢查等費用286千元。
0299 特別費	374		(7)專書閱讀及辦理員工心理諮商輔導等經費55千元。
0400 獎補助費	1,038		(8)環境佈置、保全系統服務費等345千元。
0475 獎勵及慰問	1,038		(9)辦理專題演講156千元。
			(10)安全防護、廉政宣導調查及反毒工作等經費60千元。
			(11)人事業務績效考核5千元。
			9.房屋建築養護修繕費803千元。
			10.公務汽機車養護費438千元、辦公器具養護費292千元，共計730千元。
			11.本處污水處理費、冷氣機、電話總機、印表機及刷卡鐘等設備維護費831千元。
			12.國內旅費2,240千元。
			13.洽公短程車資61千元。
			14.處長1人及分處長4人特別費，共計374千元。
			15.退休人員三節慰問金1,038千元。
03 資訊管理	3,859	加工出口區管理處及所屬	1.數據電路、網路通訊費2,500千元。
0200 業務費	3,859		2.業務管理、建管地政及圖像、薪資、財物與外貿管理系統等資訊硬體軟體設備維護費750千元。
0203 通訊費	2,500		3.購置磁碟片、色帶、噴墨卡匣、感熱碳粉、報表紙等電腦耗材454千元。
0215 資訊服務費	750		4.國內出差旅費155千元。
0271 物品	454		
0291 國內旅費	155		

## 加工出口區管理處及所屬

## 歲出計畫提要及分支計畫

一百零二年度

單位：新台幣千元

工作計畫名稱及編號	5926801020	加工出口區管理	預算金額	66,381
-----------	------------	---------	------	--------

計畫內容：

係辦理加工出口區政策之綜合規劃、投資貿易業務、勞工行政、環境保護及景觀綠化、土地開發規劃及管理、招商行銷及駐區員警等業務。

預期成果：

促進投資及國際貿易，強化加工出口區之開發及管理。

分支計畫及用途科目	預 算 金 額	承 辦 單 位	說 明
01 綜合規劃	553	加工出口區管理處及所屬	1.購買文具用品及專業書籍等83千元。 2.印製為民服務白皮書、研究發展專題報告70千元、財務相關業務宣導費30千元、辦理研究發展專題工作經費70千元，共計170千元。 3.國內出差旅費300千元。
0200 業務費	553		
0271 物品	83		
0279 一般事務費	170		
0291 國內旅費	300		
02 投資貿易業務	4,249	加工出口區管理處及所屬	1.簡報室及陳列室等水電費395千元。 2.郵資、電話、傳真及網路通訊費等183千元。 3.投資審查委員兼職費235千元。 4.參加世界自由區組織會議年費120千元。 5.文具紙張、廠商報廢流程之相片沖洗費及訂閱報章雜誌圖書等317千元。 6.一般事務費1,578千元，明細如下： (1)印製投資指南、中英日文宣傳資料、產品目錄及法令實務講習等367千元，印製投資政策文宣經費100千元，共計467千元。 (2)辦理投資業務研究及區內事業負責人座談會281千元。 (3)輔導廠商轉型宣導座談及訪問經費、促進工業合作、保稅業務人員講習等164千元。 (4)貿易業務人員研習會70千元、工商業務講習會95千元，共計165千元。 (5)辦理產業論壇、產學合作等經費501千元。 7.國內出差旅費1,162千元。 8.參加世界自由區會議186千元，及出國辦理業務考察與招商行銷業務73千元，共計259千元。
0200 業務費	4,249		
0202 水電費	395		
0203 通訊費	183		
0241 兼職費	235		
0261 國際組織會費	120		
0271 物品	317		
0279 一般事務費	1,578		
0291 國內旅費	1,162		
0293 國外旅費	259		
03 勞工行政、環境保護及景觀綠化	2,294	加工出口區管理處及所屬	1.購置工業安全衛生書籍、文具用品及非消耗品等95千元。 2.一般事務費825千元，明細如下： (1)印製勞基法令33千元。 (2)舉辦工會幹部教育訓練90千元、勞資關係研習及勞基法令及職工福利宣導等278千元，共計368千元。 (3)兩性工作平等宣導說明會168千元、協調勞資爭議87千元、人才媒合活動經費50千元，共計305千元。 (4)工業安全衛生檢查研習經費90千元。 (5)從業服務中心訂閱書籍9千元、重大職業災害慰問金20千元，共計29千元。 3.國內出差旅費510千元。 4.補助工聯會686千元，補助民間勞資爭議仲介團體協進會178千元，共計864千元。
0200 業務費	1,430		
0271 物品	95		
0279 一般事務費	825		
0291 國內旅費	510		
0400 獎補助費	864		
0437 對國內團體之捐助	864		
04 土地開發規劃及管理	540	加工出口區管理處及所屬	1.文具紙張、訂閱刊物60千元。 2.印製招標文件及各種表報60千元，辦理區內土地簽證、各種公證、法律諮商等60千元，共計120千元。 3.國內旅費360千元。
0200 業務費	540		
0271 物品	60		
0279 一般事務費	120		
0291 國內旅費	360		
05 招商行銷	1,745	加工出口區管理處及所屬	1.辦理國內外各項招商活動經費979千元，辦理招商行銷及政策宣導資料351千元，共計1,330千元。 2.國內旅費415千元。
0200 業務費	1,745		
0279 一般事務費	1,330		
0291 國內旅費	415		
06 補助加工出口區作業基金駐區員警經費	57,000	加工出口區管理處及所屬	補助加工出口區作業基金駐區員警經費57,000千元。
0400 獎補助費	57,000		
0432 對特種基金之補助	57,000		

加工出口區管理處及所屬

歲出計畫提要及分支計畫

一百零二年度

單位：新台幣千元

工作計畫名稱及編號	5926809800	第一預備金	預算金額	100
-----------	------------	-------	------	-----

計畫內容：  
依經常支出總額百分之一範圍內編列，以備執行歲出  
預算經費不足及業務臨時之需。

預期成果：  
維持業務順利推展。

分支計畫及用途科目	預 算 金 額	承 辦 單 位	說 明
01 第一預備金	100	加工出口區管 理處及所屬	本年度預算數係於經常支出總額百分之一範圍內 編列。
0900 預備金	100		
0901 第一預備金	100		

## 加工出口區管理處及所屬

## 各項費用彙計表

一百零二年度

單位：新臺幣千元

工作計畫名稱及編號	5926800100 一般行政	5926801020 加工出口區管理	5926809800 第一預備金			合 計
第一、二級用途別 科目名稱及編號						
合 計	343,677	66,381	100	-	-	410,158
0100人事費	321,859	-	-	-	-	321,859
0103法定編制人員待遇	196,300	-	-	-	-	196,300
0104約聘僱人員待遇	5,230	-	-	-	-	5,230
0105技工及工友待遇	12,656	-	-	-	-	12,656
0111獎金	51,778	-	-	-	-	51,778
0121其他給與	4,928	-	-	-	-	4,928
0131加班值班費	10,440	-	-	-	-	10,440
0143退休離職儲金	20,087	-	-	-	-	20,087
0151保險	20,440	-	-	-	-	20,440
0200業務費	20,780	8,517	-	-	-	29,297
0201教育訓練費	669	-	-	-	-	669
0202水電費	2,069	395	-	-	-	2,464
0203通訊費	5,000	183	-	-	-	5,183
0215資訊服務費	750	-	-	-	-	750
0219其他業務租金	1,022	-	-	-	-	1,022
0221稅捐及規費	166	-	-	-	-	166
0231保險費	216	-	-	-	-	216
0241兼職費	-	235	-	-	-	235
0261國際組織會費	-	120	-	-	-	120
0271物品	2,257	555	-	-	-	2,812
0279一般事務費	3,437	4,023	-	-	-	7,460
0282房屋建築養護費	803	-	-	-	-	803
0283車輛及辦公器具養護費	730	-	-	-	-	730
0284設施及機械設備養護費	831	-	-	-	-	831
0291國內旅費	2,395	2,747	-	-	-	5,142
0293國外旅費	-	259	-	-	-	259
0295短程車資	61	-	-	-	-	61
0299特別費	374	-	-	-	-	374
0400獎補助費	1,038	57,864	-	-	-	58,902
0432對特種基金之補助	-	57,000	-	-	-	57,000
0437對國內團體之捐助	-	864	-	-	-	864
0475獎勵及慰問	1,038	-	-	-	-	1,038
0900預備金	-	-	100	-	-	100
0901第一預備金	-	-	100	-	-	100

科 目					經 常 支 出					資 本 支 出					合 計	
款	項	目	節	名 稱	人 事 費	業 務 費	獎 補 助 費	債 務 費	預 備 金	小 計	業 務 費	設 備 及 投 資	獎 補 助 費	預 備 金		小 計
13	8			經濟部主管	321,859	29,297	58,902	-	100	410,158	-	-	-	-	-	410,158
				加工出口區管理處及所屬	321,859	29,297	58,902	-	100	410,158	-	-	-	-	-	410,158
				工業支出	321,859	29,297	58,902	-	100	410,158	-	-	-	-	-	410,158
		1		一般行政	321,859	20,780	1,038	-	-	343,677	-	-	-	-	-	343,677
		2	1	加工出口區業務	-	8,517	57,864	-	-	66,381	-	-	-	-	-	66,381
		加工出口區管理		-	8,517	57,864	-	-	66,381	-	-	-	-	-	66,381	
		3		第一預備金	-	-	-	-	100	100	-	-	-	-	-	100

## 人事費分析表

中華民國102年度

單位：新台幣千元

人 事 費 別	金 額	說 明
一、民意代表待遇	-	
二、政務人員待遇	-	
三、法定編制人員待遇	196,300	職員264人。
四、約聘僱人員待遇	5,230	聘用2人、約僱9人，共計11人。
五、技工及工友待遇	12,656	技工6人、駕駛13人、工友14人，共計33人。
六、獎金	51,778	考績獎金25,217千元、特殊公勳獎賞61千元、年終工作獎金26,500千元，共計51,778千元。
七、其他給與	4,928	休假補助4,928千元。
八、加班值班費	10,440	1. 超時加班費869千元(包含管理處523千元，臺中分處170千元，高雄分處40千元，中港分處124千元，屏東分處12千元)，未逾該科目90年度實支數8成計3,095千元。 2. 不休假加班費9,571千元 3. 以上，加班值班費共計10,440千元。
九、退休退職給付	-	
十、退休離職儲金	20,087	職員退撫金公提部分18,013千元、約聘僱人員離職儲金297千元、技工及工友提撥金1,777千元，共計20,087千元。
十一、保險	20,440	現職人員健保保險補助13,059千元、公保保險補助6,285千元、勞保保險補助1,096千元、共計20,440千元。
十二、調待準備 合 計	- 321,859	

科 目					員 額																		( 單 位：人 )				年 需 經 費				明 說
款	項	款	項	名 稱	職 員		警 員		法 醫		駐 衛 警		工 友		技 工		駕 駛		聘 用		約 僱		駐 外 人 員		合 計		本 年 度	上 年 度	比 較		
					本年度	上年度	本年度	上年度	本年度	上年度	本年度	上年度	本年度	上年度	本年度	上年度	本年度	上年度	本年度	上年度	本年度	上年度	本年度	上年度	本年度	上年度					
13				0026000000 經濟部主管	264	264	-	-	-	-	-	-	14	14	6	6	13	13	2	2	9	9	-	-	308	308	311,419	320,737	-9,318	1.本年度308人，與上年度同， 年需人事費311,419千元。（ 不含加班值班費） 2.本年度非以人事費支付勞力外 包公司之「勞務承攬」支出， 係「一般行政-基本行政工作 維持」計畫預計應用2人804千 元。	
	8			0026800000 加工出口區管理處及 所屬	264	264	-	-	-	-	-	-	14	14	6	6	13	13	2	2	9	9	-	-	308	308	311,419	320,737	-9,318		
		1		5926800100 一般行政	264	264	-	-	-	-	-	-	14	14	6	6	13	13	2	2	9	9	-	-	308	308	311,419	320,737	-9,318		

公務車輛明細表

中華民國102年度

單位：新台幣千元

車 號	車 輛 種 類	乘客人數	購置	汽缸總排氣量	油料費			維護費	其 他	備 註
		不含司機	年月	(立方公分)	數量(公升)	單價(元)	金額			
	現有車輛：									
4682-K3	次於部會首長座車	4	10104	1,800	1,140	35	39	8	42	4682-K3。
YV-2587	公務轎車	4	87 03	2,000	417	35	14	12	20	YV-2587。
YX-1606	公務轎車	4	87 10	2,000	1,390	35	48	36	22	YX-1606。
M6-1282	公務轎車	4	87 12	1,998	1,668	35	58	51	35	M6-1282。
ZI-2443	公務轎車	4	90 04	2,000	1,668	35	58	51	25	ZI-2443。
YW-8419	小型客貨車	7	87 08	1,998	1,112	35	38	34	31	YW-8419。
YW-8420	小型客貨車	7	87 08	1,998	1,112	35	38	34	31	YW-8420。
A4-5031	小型客貨車	7	87 11	1,781	1,529	35	53	47	35	A4-5031。
YV-6043	小型客貨車（8人座）	8	87 07	2,461	973	35	34	29	17	YV-6043。
0428-XA	小型貨車	3	90 11	2,461	1,668	35	58	51	24	0428-XA。
0437-XA	小型貨車	3	90 11	2,461	1,668	35	58	51	24	0437-XA。
2	一般公務用機車	1	87 03	124	312	35	11	2	1	XNW-065。
3	一般公務用機車	1	87 08	124	312	35	11	2	2	NEW-493。
1	一般公務用機車	5	87 08	125	1,560	35	54	10	15	XLN-735、XLN-736、XLN-737、XLN-738、XLN-739。
4	一般公務用機車	1	90 05	49	312	35	11	2	2	EXL-147。
5	一般公務用機車	1	90 07	125	312	35	11	2	3	XYD-425。
6	一般公務用機車	1	90 07	150	312	35	11	2	3	XYD-853。
7	一般公務用機車	1	90 12	125	312	35	11	2	3	XYT-498。
8	一般公務用機車	2	91 06	125	624	35	22	4	5	XXK-496、XXK-497。
9	一般公務用機車	1	93 02	125	312	35	11	2	3	L27-286。
10	一般公務用機車	1	93 03	125	312	35	11	2	3	YCP-598。
11	一般公務用機車	1	93 04	50	312	35	11	3	3	TB9-866。
12	一般公務用機車	1	96 11	49	312	35	11	3	3	329-QAH。
	合 計				19,649		680	438	352	

預算員額：職 員 264 人 技 工 6 人  
警 員 0 人 駕 駛 13 人  
法 醫 0 人 聘 用 2 人 合計：308 人  
駐衛警 0 人 僱 用 9 人  
工 友 14 人 駐外雇員 0 人

加工出口區管理處及所屬

現有辦公房舍明細表

中華民國102年度

單位：新台幣千元

區 分	自有				無償借用			有償租用或借用					合計			
	單位數	面積	帳面價值	年需修繕費	單位數	面積	年需修繕費	單位數	面積	押金	租金	年需修繕費	面積	押金	租金	年需修繕費
一、辦公房屋	8	40,780.42	525,851	803	-	-	-	-	-	-	-	-	40,780.42	-	-	803
二、機關宿舍		-	-	-	-	-	-	-	-	-	-	-	-	-	-	-
1 首長宿舍		-	-	-	-	-	-	-	-	-	-	-	-	-	-	-
2 單房間職務宿舍		-	-	-	-	-	-	-	-	-	-	-	-	-	-	-
3 多房間職務宿舍		-	-	-	-	-	-	-	-	-	-	-	-	-	-	-
三、其他		-	-	-	-	-	-	-	-	-	-	-	-	-	-	-
合 計		40,780.42	525,851	803	-	-	-	-	-	-	-	-	40,780.42	-	-	803

補助及經費分析表

中華民國102年度

單位：新台幣千元

補 助 計 畫	計 畫	補 助 內 容	接受補助	補 助 經 費 之 用 途 分 析							
	起 訖		機關列入	經 常 門			資 本 門			合	計
	年 度		預算年度	人 事 費	業 務 費	其 他	土 地	營 建 工 程	其 他		
合 計				-	57,000	-	-	-	-		57,000
1.5926801020				-	57,000	-	-	-	-		57,000
加工出口區管理				-	-	-	-	-	-		-
(1)補助加工出口區作業基金01				-	57,000	-	-	-	-		57,000
[1]補助特種基金	102-102	補助加工出口區作業基金駐區員警經費。	102	-	57,000	-	-	-	-		57,000
				-	-	-	-	-	-		-

捐助經費分析表

中華民國102年度

單位：新台幣千元

捐 助 計 畫	計 畫	捐 助 對 象	捐 助 內 容	捐 助 經 費 之 用 途 分 析					
	起 訖			經 常 門			資 本 門		合 計
	年 度			人 事 費	業 務 費	其 他	營 建 工 程	其 他	
合 計				421	443	1,038	-	-	1,902
1.對團體之捐助				421	443	-	-	-	864
0437對國內團體之捐助				421	443	-	-	-	864
(1)5926801020				421	443	-	-	-	864
加工出口區管理				-	-	-	-	-	-
[1]補助工聯會01	102-102	台灣加工出口區產業工會聯合會	依據推展勞工政策及工會法第22條規定繼續比照省市總工會援例酌予補助其會務經費。	250	436	-	-	-	686
				-	-	-	-	-	-
[2]補助民間處理勞資爭議中介團體協進會	102-102	中華民國加工出口事業勞資關係協進會	依據推展勞工政策及比照其他縣市政府一補助成立民間中介團體(勞資關係協進會)組織並督促其發揮應有功能。	171	7	-	-	-	178
				-	-	-	-	-	-
				-	-	-	-	-	-
				-	-	-	-	-	-
2.對個人之捐助				-	-	1,038	-	-	1,038
0475獎勵及慰問				-	-	1,038	-	-	1,038
(1)5926800100				-	-	1,038	-	-	1,038
一般行政				-	-	-	-	-	-
[1]退休人員三節慶慰問金退休人員三節慰問金退休	102-102	加工出口區退休人員加工出口區退休人員加工出口區管理處退休人員	退休人員三節慰問金173人每人每年6千元共1,038千元。	-	-	1,038	-	-	1,038
				-	-	-	-	-	-
				-	-	-	-	-	-

派員出國計畫預算總表

中華民國102年度

單位：新台幣千元

類 別		本 年 度		本 年 度 預 計		本 年 度		本 年 度		上 年 度 核 定		上 年 度	
		計畫項數		人 天		概 算 數		計畫項數		人 天		概 算 數	
合 考 視 訪 開 談 進 研 實	計 察	2	12			259		2	12			296	
	察 問	1	6			73		1	6			73	
	-	-	-			-		-	-			-	
	-	-	-			-		-	-			-	
	會 判	1	6			186		1	6			223	
	修 習	-	-			-		-	-			-	
	-	-	-			-		-	-			-	
	-	-	-			-		-	-			-	

派員出國計畫預算表--考察、視察、訪問

中華民國102年度

單位：新台幣千元

計畫名稱及領域代碼	擬前往國家	擬拜會機構	拜會內容	預計前往期間	預計天數	擬派人數	旅費概算				歸屬預算科目	前三年內有無赴同一機構拜會	
							交通費	生活費	公費	合計		有／無	如有，說明其拜會內容
一．考察 01招商及拓展商機91	日本	日本商社、跨國企業及相關政府機構	拜訪當地廠商及相關政府機構，邀請其來臺投資或加強在臺投資，並引進新技術、新製程等。	102.09-102.11	6	1	33	35	5	73	加工出口區管理	無	

計畫名稱及領域代碼	擬前往國家或地區	主 要 會 議 議 題 談 判 重 點 等	預計天數	擬派人數	旅 費 概 算				歸屬預算科目	最近三次有關同一出國計畫之實際執行情形			
					交 通 費	生 活 費	公 費	合 計		出 國 地 點	出 國 期 間	出 國 人 數	國 外 旅 費
一．定期會議 01參加世界自由區會議 — 91	歐、亞、美、非、大洋洲	參加世界自由區會議年會。	6	1	101	75	10	186	加工出口區管理	比利時、荷蘭	96 .06	2	291
										德國、美國	97 .12	2	267
										印度	98 .12	2	284

歲出按職能及經濟性綜合分類表

中華民國一百零二年度

單位：新台幣千元

經濟性分類	經 常 支 出					資 本 支 出					總 計	
	消費支出	債務利息	補助地方	移轉民間	小計	資本形成	土地轉入	增資	補助地方	移轉民間		小計
職能別分類												
總 計	351,136	-	57,000	2,022	410,158	-	-	-	-	-	-	410,158
13其他經濟服務	351,136	-	57,000	2,022	410,158	-	-	-	-	-	-	410,158

加工出口區管理處及所屬

立法院審議中央政府總預算案所提決議、附帶決議及注意辦理事項辦理情形報告表

中華民國 101 年度

決議、附帶決議及注意事項	辦理情形
<b>壹、通案決議部分</b>	
<p>(一)101 年度中央政府總預算案針對各機關及所屬統刪項目如下：</p> <ol style="list-style-type: none"> <li>1. 人事費：除退休退職給付、立法院主管、法務部主管、中央研究院、公務人員保障暨培訓委員會不刪外，其餘統刪 0.5%，其中主計處、經濟建設委員會、中央選舉委員會及所屬、檔案管理局、公共工程委員會、原住民族委員會、文化園區管理局、體育委員會及所屬、公務員懲戒委員會、智慧財產法院、臺灣高等法院臺中分院、臺灣高等法院花蓮分院、臺灣南投地方法院、臺灣雲林地方法院、營建署及所屬、警政署及所屬、入出國及移民署、臺灣省北區國稅局及所屬、財稅資料中心、中小企業處、交通部主管、僑務委員會、南部科學工業園區管理局及所屬、原子能委員會主管、林務局、水土保持局、勞工安全衛生研究所、衛生署、疾病管制局、環境保護署主管、福建省政府改以其他項目刪減替代，科目自行調整。</li> <li>2. 委辦費：除動植物防疫檢疫局及所屬辦理屠宰衛生檢查、畜禽藥物殘留檢測及檢疫偵測犬業務之委辦費、中央健康保險局委託職業工會與農漁會及鄉鎮市公所辦理健保業務、勞工委員會辦理危險機械及設備檢查與管理、文化建設委員會及所屬、中央選舉委員會及所屬、智慧財產局、警政署及所屬、中央警察大學、調查局、矯正署及所屬不刪外，其餘統刪 10%，其中研究發展考核委員會、公務人員退休撫卹基金管理委員會、審計部、內政部、營建署及所屬、入出國及移民署、建築研究所、國庫署、廉政署、交通部、觀光局及所屬、運輸研究所、公路總局及所屬、國軍退除役官兵輔導委員會、科學工業園區管理局及所屬、林業試驗所、勞工安全衛生研究所、衛生署、食品藥物管理局、環境保護署、環境檢驗所、海岸巡防總局及所屬改以其他項目刪減替代，科目自行調整。</li> </ol>	<p>遵照辦理。</p>

決議、附帶決議及注意事項	辦理情形
<p>3. 國外旅費及出國教育訓練費：除開會、談判、中央選舉委員會及所屬、立法院主管、法務部主管、警政署及所屬、公務人員保障暨培訓委員會、國家文官學院及所屬不刪外，其餘統刪 10%，其中中央研究院、新聞局、經濟建設委員會、研究發展考核委員會、檔案管理局、公共工程委員會、原住民族委員會、文化園區管理局、考試院、公務人員退休撫卹基金監理委員會、公務人員退休撫卹基金管理委員會、監察院、審計部、內政部、營建署及所屬、中央警察大學、消防署及所屬、役政署、入出國及移民署、空中勤務總隊、賦稅署、關稅總局及所屬、標準檢驗局及所屬、交通部、民用航空局、中央氣象局、公路總局及所屬、原子能委員會、核能研究所、農業委員會、林務局、水土保持局、農業試驗所、林業試驗所、水產試驗所、畜產試驗所、家畜衛生試驗所、特有生物研究保育中心、茶業改良場、種苗改良繁殖場、桃園區農業改良場、苗栗區農業改良場、臺中區農業改良場、臺南區農業改良場、高雄區農業改良場、花蓮區農業改良場、臺東區農業改良場、漁業署及所屬、動植物防疫檢疫局及所屬、農糧署及所屬、食品藥物管理局、環境檢驗所、海岸巡防署、海洋巡防總局、臺灣省政府、福建省政府改以其他項目刪減替代，科目自行調整。</p> <p>4. 大陸地區旅費：除中央選舉委員會及所屬、警政署及所屬、法務部主管不刪外，其餘統刪 10%，其中新聞局、經濟建設委員會、研究發展考核委員會、立法院、內政部、中央警察大學、役政署、入出國及移民署、關稅總局及所屬、交通部、中央氣象局、國軍退除役官兵輔導委員會、原子能委員會主管、農業委員會、林務局、特有生物研究保育中心、茶業改良場、漁業署及所屬、海岸巡防署、海洋巡防總局、臺灣省諮議會、福建省政府改以其他項目刪減替代，科目自行調整。</p> <p>5. 一般事務費：除立法院主管、公務人員保障暨培訓委員會、國家文官學院及所屬、調查局、矯正署及所屬不刪外，其餘統刪 5%，其中經濟建設委員會、金融監督管理委員會、保險局、檢查局、考試院、銓敘部、公務人員退休撫卹基金監理委</p>	

決議、附帶決議及注意事項	辦理情形
<p>員會、公務人員退休撫卹基金管理委員會、監察院、審計部、審計部新北市審計處、審計部臺中市審計處、審計部高雄市審計處、內政部、營建署及所屬、警政署及所屬、入出國及移民署、國庫署、關稅總局及所屬、臺北市國稅局、臺灣省北區國稅局及所屬、臺灣省中區國稅局及所屬、臺灣省南區國稅局及所屬、高雄市國稅局、臺北區支付處、財稅資料中心、財稅人員訓練所、廉政署、最高法院檢察署、中小企業處、交通部、民用航空局、中央氣象局、觀光局及所屬、公路總局及所屬、國軍退除役官兵輔導委員會、農業試驗所、林業試驗所、畜產試驗所、家畜衛生試驗所、茶業改良場、桃園區農業改良場、漁業署及所屬、中醫藥委員會、中央健康保險局、食品藥物管理局、環境保護署主管、海岸巡防署主管、福建省政府改以其他項目刪減替代，科目自行調整。</p> <p>6. 軍事裝備設施養護費、房屋建築養護費、車輛及辦公器具養護費、設施及機械設備養護費：除立法院主管、中央選舉委員會及所屬、法務部主管、警政署及所屬、中央警察大學、空中勤務總隊不刪外，其餘統刪5%，其中經濟建設委員會、證券期貨局、保險局、公共工程委員會、考試院、銓敘部、公務人員退休撫卹基金監理委員會、公務人員退休撫卹基金管理委員會、監察院、審計部、審計部新北市審計處、審計部臺中市審計處、審計部高雄市審計處、內政部、營建署及所屬、入出國及移民署、關稅總局及所屬、高雄市國稅局、臺北區支付處、財稅資料中心、中小企業處、交通部、民用航空局、中央氣象局、觀光局及所屬、公路總局及所屬、國軍退除役官兵輔導委員會、農業委員會、林務局、農業試驗所、林業試驗所、茶業改良場、桃園區農業改良場、臺中區農業改良場、漁業署及所屬、食品藥物管理局、環境保護署主管、海岸巡防署主管、福建省政府改以其他項目刪減替代，科目自行調整。</p> <p>7. 設備及投資：除資產作價投資、經濟建設委員會撥充花東地區永續發展基金、海岸巡防總局及所屬營舍整建工程計畫、國家科學委員會增撥國家</p>	

決議、附帶決議及注意事項	辦理情形
<p>科學委員會增撥國家科學技術發展基金、立法院主管、中央選舉委員會及所屬、國立故宮博物院、法務部主管、警政署及所屬、中央警察大學、空中勤務總隊、國家文官學院及所屬不刪外，其餘統刪 8%，其中新聞局、經濟建設委員會、金融監督管理委員會、證券期貨局、考試院、銓敘部、審計部臺北市審計處、審計部臺中市審計處、內政部、消防署及所屬、國庫署、關稅總局及所屬、臺北區支付處、中小企業處、交通部、中央氣象局、國軍退除役官兵輔導委員會、臺中區農業改良場、環境保護署主管、海岸巡防總局及所屬、福建省政府改以其他項目刪減替代，科目自行調整。</p> <p>8. 對國內團體之捐助與政府機關間之補助：除法律義務支出、國家科學委員會對國家實驗研究院與國家同步輻射研究中心之捐助、衛生署捐助財團法人國家衛生研究院發展計畫、中小企業處捐助財團法人中小企業信用保證基金、文化建設委員會及所屬、中央選舉委員會及所屬、立法院主管、法務部主管、警政署及所屬不刪外，其餘統刪 5%，其中銓敘部、內政部、入出國及移民署、交通部、觀光局及所屬、國軍退除役官兵輔導委員會、科學工業園區管理局及所屬、中醫藥委員會、環境保護署、海岸巡防署、台灣政府改以其他項目刪減替代，科目自行調整。</p> <p>9. 獎勵金：除文化建設委員會及所屬、中央選舉委員會及所屬、警政署及所屬、立法院主管、法務部主管、智慧財產局不刪外，其餘統刪 10%，其中內政部、入出國及移民署、國庫署、高雄市國稅局、標準檢驗局及所屬、中小企業處、交通部、公路總局及所屬、漁業署及所屬、農糧署及所屬、勞工委員會、環境保護署、海岸巡防署、福建省政府改以其他項目刪減替代，科目自行調整。</p> <p>10. 定額刪減項目：國防部主管統刪 2 億 5,400 萬元、外交部主管統刪 8,136 萬 6,000 元、教育部主管統刪 1 億 5,400 萬元、大陸委員會統刪 1,000 萬元、客家委員會及所屬統刪 1,000 萬元，以上均不另再就用途別統刪，並含各委員會審查刪減數，科目自行調整。</p>	

決議、附帶決議及注意事項	辦理情形
(二)101 年度中央政府總預算案歲出預算，除訂有契約者依契約所定進度、時程給付外，均應依各機關單位預算分配注意事項辦理。	遵照辦理。
(三)立法院審議 100 年度中央政府總預算附屬單位預算時，通過決議：「... 預算執行時有預算法第 62 條之 1 所定「政策宣導」之「廣告」者，應由各該營業及非營業基金按月將預算動支情形（含廣告之主要內容、刊登及播出時間、次數及其金額、托播對象等）予以彙整，透過網際網路予以公開，並函送立法院相關委員會」，惟部分單位並未遵照辦理；為利國會及社會大眾之監督，自 101 年度起，各機關含附屬單位及依預算法第 62 條之 1 所定財團法人於平面媒體、網路媒體、廣播媒體及電媒體辦理政策宣導相關之廣告，均應按月於機關網站資訊公開區中單獨列示公布，並由各該主管機關按季彙整送立法院。另請審計部自 100 年度起，專案查核各機關單位辦理政策宣導、廣告等相關預算執行情形，併同於年度總決算審核報告中揭露。	遵照辦理。
<p>(四)立法院審議 100 年度中央政府總預算案通過決議：「... 自 101 年度起，各該機關單位預算書除正式員額外，亦應明列以非人事費進用之臨時人員、勞務採購派遣人力、承攬人力、申用替代役等之詳細資料（包括：計畫名稱、計畫內容、進用人數、經費及各項待遇、獎金、福利），以完整表達政府人力運用之配置，俾利立法院審議監督。」，惟查各機關預算書，僅列示「臨時人員」及「派遣人力」之簡略資料，「替代役」及「承攬人力」則付之闕如。</p> <p>依行政院人事行政局資料顯示 100 年 3 月 31 日行政院所屬各主管機關運用派遣勞工計 1 萬 2,582 人，較控管基準日 99 年 1 月 31 日，減少 2,932 人，而減少主因在於機關改以勞務承攬方式進用或將原填報派遣勞工重新認定為勞務承攬人力。然聘用人員、約僱人員及臨時人員均有控管措施，唯獨承攬人力沒有。勞務承攬與勞動派遣實務上區分有模糊地帶，改以勞務承攬方式進用，恐有規避控管之嫌。爰為利瞭解勞務承攬人數之消長情形，自 101 年度起，於年度決算向監察院提出時，行政院所屬各主管機關應將勞務承攬人數與經費送人事行政局彙整後公開於網站上；且各機關應自 102 年度起於預算</p>	配合行政院人事行政總處及主計總處辦理，並依規定自 102 年度起於預算書中列明勞務承攬明細相關資料等。

決議、附帶決議及注意事項	辦理情形
<p>書中列明勞務承攬明細資料（包括計畫名稱、計畫內容、預算額度），避免派遣勞工人數之控管流於形式。</p>	
<p>(五)審計部 98 年度中央政府總決算審核報告指出，中央政府各機關進用派遣人力共計約有 1.4 萬多人，支用經費達到 37 億餘元。根據行政院人事行政局在 99 年 1 月調查行政院所屬各主管機關（不包括地方政府）運用派遣人力的調查顯示共有 15,514 人（不含職業訓練局 2,000 人），都凸顯了中央政府大量使用勞動派遣的事實，反映出執政者一味沉溺在「員額精簡」與「組織再造」的美夢，無視於行政機關的法定核心業務正陸續由派遣人力取代中。</p> <p>鄰近日本中央政府也沒有使用任何派遣人力，目前中央政府使用大量派遣勞工，並非使用在非核心的支援性工作，有許多是該行政機關的法定核心業務。例如：職業訓練局外勞組負責審核人員、就服中心負責失業登記與認定人員、雪山隧道的待命消防人員、台北捷運站務人員、行政院原子能委員會核能研究所辦理水處理廠及高壓變電站設施運轉人員、財政部臺北市國稅局辦理國稅稽查人員等；審計部並嚴正指出，派遣人員更迭頻仍、不諳法令，且欠缺相關職前教育，嚴重影響公務機關業務之遂行，甚而造成民眾間之糾紛，並將損及政府形象。行政院人事行政局應按季全面清查各行政機關運用派遣勞工有無此情形，以杜爭議。</p>	<p>決議內容尚無本處應辦理事項。</p>
<p>(六)行政院於 99 年 8 月 27 日就政府機關使用派遣亂象發布「行政院運用勞動派遣應行注意事項」，規範行政院及所屬各機關（構）、公立學校及國營事業使用派遣人力，地方政府也必須準用這項規定。惟查，該要點存有下列缺失：</p> <ol style="list-style-type: none"> <li>1. 目前有許多機關使用派遣的範圍已超出該要點所訂之 5 項可使用派遣之工作類型，就是以派遣人力執行公權力的核心業務，公然違反該項規定。該注意事項非但沒有訂出落日條款，嚴格限制非該 5 項工作類型的派遣，在契約期滿之後不得再使用，反而還訂定「走後門條款」，建議可以改用勞務承攬、臨時人員或其他人力進用方式辦理，無異是將派遣淪為自然人承攬的惡性循環。</li> </ol>	<p>決議內容尚無本處應辦理事項。</p>

決議、附帶決議及注意事項	辦理情形
<p>2. 缺乏對派遣公司的直接監督，僅規定一旦發生違法事項，可要求勞動檢查及處罰鍰，但對保障勞工權益於事無補。</p> <p>3. 缺乏派遣勞工的申訴管道與爭議處理機制，若只讓派遣勞工向要派單位申訴，以公務機關的保守性格，恐缺乏第三者之監督機制。</p> <p>爰要求：</p> <p>1. 行政院人事行政局應會同行政院勞工委員會於 3 個月內清查，超出 5 項工作類型違反該要點的部會，並於半年內改正之。</p> <p>2. 行政院公共工程委員會應扮演更積極的角色，在勞務採購契約上進行更嚴格細密的監督條款，一旦違約就必須在內部就對派遣公司進行懲罰性罰款以及禁止後續招標資格的條款，而不是以緩不濟急的外部勞動檢查處理。</p>	
<p>(七) 立法院於審議 99 年度中央政府總預算通過主決議，要求行政院勞工委員會須對中央各機關勞務採購進行查察工作，以確保廣大勞工權益。惟查勞工委員會於 99 年 1 月針對各部會派遣人力之派遣事業單位所進行的勞動檢查，完全合乎勞動相關法令之比率僅達 21.66%，換句話說，約有八成的廠商涉及違反相關法令，勞工委員會不僅未持續追蹤各機關及違規廠商改善情形，也未定期對政府機關勞務採購進行專案勞動檢查。鑑於公部門派遣勞工勞資糾紛時有所聞，爰要求行政院勞工委員會應每半年就政府機關勞務採購專案勞動檢查，並依法公布違法派遣事業單位名單，作為其他公部門勞務採購之資格要件，以維派遣勞工之勞動權益。</p>	<p>決議內容尚無本處應辦理事項。</p>
<p>(八) 中央政府各機關對於其所投資公私合營事業之控管作業，主要藉由指派之公股董事代表於董事會中表達意見並參與決策。查中央政府各機關 99 年度間合計派任有 99 名公股董事代表，惟其中有 14 名公股董事代表約占有公股董事代表之 14%，其親自出席董事會情形未達八成，更有 6 名公股董事代表其親自出席董事會情形甚未達當年度應出席次數之六成。</p> <p>現行中央各機關對於所管轄之公股董事代表親自出席董事會情形，雖訂定有管理考核規定，如財政部對於一般董事代表要求約 67% 之出席率，交通部及行政院農業委員會則要求 50% 之親自出席率，但標準</p>	<p>決議內容尚無本處應辦理事項。</p>

決議、附帶決議及注意事項	辦理情形
過於寬鬆，未盡周延。行政院應責成相關機關加強督促公股董事代表親自出席董事會，並落實對公股代表之監督考核。	
貳、各組審查決議部分經濟部主管決議	
經濟委員會審議結果	
歲出部分第 13 款第 8 項加工出口區管理處及所屬	
<p>一、有鑑於中央各部會首長座車多為汽油車，不但耗油且二氧化碳排放量大，違反節能與京都議定書對 CO<sub>2</sub> 之減量規範。2007 年我國二氧化碳排放量高居全球第十三位，所以政府首長應避免使用大型高污染汽油車。環保署推動較無污染的瓦斯車已有數年，政府單位應率先使用。加工出口區管理處 101 年度汰換首長座車時，應以同級車較為省油的車輛或瓦斯車為首選，以符環境保護之政策。</p>	<p>遵照辦理，101 年度首長座車係汰換購置油電混合動力車，以符環境保護之政策。</p>
<p>二、經濟部加工出口區管理處及所屬 101 年度「加工出口區管理－招商行銷」計畫編列相關國內外招商與行銷經費 182 萬 9,000 元、復於加工出口作業基金編列該業務經費 76 萬 8,000 元，計 259 萬 7,000 元辦理有關業務；惟查近年加工出口區簽約進駐投資成果不佳，96 年度至 99 年度之本國投資件數分別為 80 件、81 件、82 件及 67 件，而外國投資部分則分別僅有 4 件、7 件、4 件及 6 件。而有鑑於已開發國家（尤其是相關產業技術領先國家）投資，對我國固定資本形成、就業、出口及技術外溢效果貢獻較大，有利帶動相關產業之升級，經濟部相關主管機關暨加工出口區管理處實應檢討修正現行招商模式，加強對技術先進之美、日及歐洲國家招商，俾利獲取技術外溢效果，有效強化我國加工出口區競爭力。</p>	<p>一、加工出口區管理處對外招商，促使外商持續投資加工出口區，投資件數雖持平，但投資金額(96 年 1.48 億美元，97 年 1.53 億美元，98 年 2.26 億美元，99 年 2.48 億美元，100 年 6.64 億美元，101 年度截至 7 月底止為 3.2 億美元)穩定成長中。</p> <p>二、為帶動產業升級，以利我國固定資本形成、就業、出口及技術外溢效果，加工出口區引進旗艦外商，多以日本、歐洲、美國為主，持續擴大在加工出口區投資高科技前瞻技術及產品，如：</p> <p>(一)日商台灣大和化成股份有限公司投資</p>

決議、附帶決議及注意事項	辦理情形
	<p>新臺幣 6 億元，於中港園區從事半導體晶元製程用之金屬表面處理劑生產製造。</p> <p>(二)德商銳康科技股份有限公司投資新臺幣 1,500 萬元，於高雄園區從事 LED Driver 設計及製造。</p> <p>(三)美商科立爾、貝理斯商台灣優奎士、日商台灣小學館等公司投資高雄軟體園區從事數位內容及軟體開發。</p> <p>三、為加強對技術先進之美、日及歐洲國家招商，俾利獲取技術外溢效果，有效強化競爭力，未來招商工作重點：</p> <p>(一)經營環境面：持續改善園區營運機能，排除投資障礙，創造招商引資有利條件(屏東園區擴建淨水廠 10,000CMD、新建污水廠 8,000CMD；台中園區污水分流新建工程)。</p> <p>(二)招商策略面：</p> <ol style="list-style-type: none"> <li>1. 深化產業群聚，結合區內產業群聚及旗艦外商，持續引進具技術優勢之外商合作夥伴，強化群聚</li> </ol>

決議、附帶決議及注意事項	辦理情形
	<p>優勢(日商台灣特格公司投資新臺幣 15 億元,於中港園區從事濺鍍靶材生產)。</p> <p>2. 協助產業升級,持續提供優質投資環境與服務,促成廠商擴廠,投資生產前瞻性、高值化產品(日商佳能公司投資新臺幣 110 億元,於台中園區從事高階數位相機及鏡頭生產)。</p> <p>四、綜上,委員決議事項,遵照辦理。</p>

## 加工出口區管理處

## 歲出計畫提要及分支計畫

一百零二年度

單位：新台幣千元

工作計畫名稱及編號	5926800100	一般行政	預算金額	150,997
-----------	------------	------	------	---------

計畫內容：

- 1.本計畫包括本處所需各項行政管理費用。
- 2.建立整體性管理資訊系統網路環境，以達資源共享，提昇管理及服務品質。

預期成果：

- 1.改善辦公環境，提高行政效率。
- 2.提高行政執行效率並與外界有關資訊網路連接，建立一自動化資訊交換環境之整合性網路的資訊環境。

分支計畫及用途科目	預 算 金 額	承 辦 單 位	說 明
01 人員維持	137,364	人事室	本項分支計畫包括職員107人、聘用2人、約僱6人、技工3人、駕駛7人、工友6人，共計131人之相關人事費。
0100 人事費	137,364		
0103 法定編制人員待遇	81,883		
0104 約聘僱人員待遇	4,009		
0105 技工及工友待遇	6,082		
0111 獎金	21,929		
0121 其他給與	2,096		
0131 加班值班費	4,634		
0143 退休離職儲金	8,332		
0151 保險	8,399		
02 基本行政工作維持	9,968	秘書室、人事室、政風室、會計室	1.員工進修補助學分費180千元及訓練費用181千元，共計361千元。
0200 業務費	9,494		2.辦公大樓及會議室等水費80千元，電費1,359千元，共計1,439千元。
0201 教育訓練費	361		3.郵資323千元，電話費1,150千元，共計1,473千元。
0202 水電費	1,439		4.影印機租金645千元，電信交換總機租金200千元，共計845千元。
0203 通訊費	1,473		5.公務車輛牌照稅及燃料使用費等共計104千元。
0219 其他業務租金	845		6.車輛保險85千元，房屋保險年列35千元，共計120千元。
0221 稅捐及規費	104		7.車輛油料年列363千元，文具紙張192千元，書報雜誌70千元，購置非消耗品100千元，共計725千元。
0231 保險費	120		8.一般事務費2,263千元：
0271 物品	725		(1)辦公場所清潔費804千元。
0279 一般事務費	2,263		(2)印製法規及法規英譯30千元、行事曆97千元、預決算書及各種表報等120千元，共計247千元。
0282 房屋建築養護費	157		(3)更換各項統計看板費用20千元、攝影費42千元、贈送國內外貴賓紀念品200千元、業務行銷297千元，召開記者會費用116千元，共計675千元。
0283 車輛及辦公器具養護費	366		(4)員工提案獎勵相關經費6千元，員工文康活動經費328千元，表揚優秀及資深人員費用40千元，人事業務績效考核經費5千元，員工心理諮商輔導20千元，專題演講經費78千元，共計477千元。
0284 設施及機械設備養護費	163		(5)安全防護、廉政宣導調查及反毒工作經費60千元。
0291 國內旅費	1,270		9.辦公房舍及會議室等房屋建築修繕費157千元。
0295 短程車資	50		10.公務車輛、機車全年維護費計248千元，辦公器具養護費118千元，共計366千元。
0299 特別費	158		11.本處污水處理費57千元、行政大樓保全系統維護84千元、刷卡鐘及設備維護22千元，共計163千元。
0400 獎補助費	474		12.因公出差1,270千元〈正副首長720千元、秘書室120千元、人事室148千元、政風室73千元、會計室159千元、國會聯絡50千元〉。
0475 獎勵及慰問	474		13.員工因公乘坐計程車50千元。
			14.機關首長特別費158千元。
			15.退休人員三節慰問金474千元。
03 資訊管理	3,665	第一組	1.數據電路、網路通訊費2,500千元。
0200 業務費	3,665		2.本處暨各分處之資訊設備軟硬體維護費750千元。
0203 通訊費	2,500		3.磁碟片、色帶、噴墨卡匣、感熱碳粉、報表紙及印字頭等電腦耗材260千元。
0215 資訊服務費	750		4.參加系統建置會議與教育訓練之差旅費155千元。
0271 物品	260		
0291 國內旅費	155		

加工出口區管理處

歲出計畫提要及分支計畫

一百零二年度

單位：新台幣千元

工作計畫名稱及編號	5926801020	加工出口區管理	預算金額	62,121
-----------	------------	---------	------	--------

計畫內容：	預期成果：
1.改善投資環境、吸引投資、促進貿易、促進區內勞工福利、改善環境品質。	調整加工區功能、開發多功能用途、促進經濟發展及貿易推廣、改善環保景觀及作業單位經營績效。
2.為新區及擴區整體規劃、管理、督導並辦理招商行銷業務。	

分支計畫及用途科目	預 算 金 額	承 辦 單 位	說 明
01 綜合規劃	553	第一組	1.購買消耗品及購置專業工具書籍等83千元。
0200 業務費	553		2.印製為民服務品質資料62千元、研究發展專題報告印製費8千元、辦理專題研究工作經費70千元，辦理各項收費及財務相關業務宣導經費30千元，共計170千元。
0271 物品	83		3.因公出差300千元。
0279 一般事務費	170		1.出席投資審查會委員之兼職費235千元。
0291 國內旅費	300		2.參加世界自由區會議年費120千元。
02 投資貿易業務	1,410	第三組	3.一般事務費438千元：
0200 業務費	1,410		(1)印製投資指南手冊及法令實務教材50千元、法令實務講習50千元，共計100千元。
0241 兼職費	235		(2)辦理投資業務研究及區內事業負責人座談會98千元、輔導廠商轉型宣導座談訪問費用120千元，共計218千元。
0261 國際組織會費	120		(3)貿易業務人員研習聯誼會70千元、工商業務講習會50千元，共計120千元。
0279 一般事務費	438		4.因公出差旅費358千元。
0291 國內旅費	358		5.舉行招商說明會國外旅費73千元及參加世界自由區會議國外旅費186千元，共計259千元。
0293 國外旅費	259		1.購置工業安全衛生書籍10千元。
03 勞工行政、環境保護及景觀綠化	1,344	第四組	2.一般事務費270千元：
0200 業務費	480		(1)印製勞基法20千元。
0271 物品	10		(2)舉辦工會幹部教育訓練90千元、勞動法規宣導講習會50千元，共計140千元。
0279 一般事務費	270		(3)辦理性別工作平等法相關事宜40千元，辦理人才媒合活動30千元，事業單位特殊重大職業災害慰問金10千元，共計80千元。
0291 國內旅費	200		(4)勞資爭議調解經費30千元。
0400 獎補助費	864		3.因公出差200千元。
0437 對國內團體之捐助	864		4.補助工聯會686千元，補助民間勞資爭議仲介團體協進會178千元，共計864千元。
04 土地開發規劃及管理	540	第二組	1.文具紙張、訂閱刊物60千元。
0200 業務費	540		2.印製招標文件及各種表報60千元，辦理區內土地簽證、各種公證、建築管理及法律諮商等費用60千元，共計120千元。
0271 物品	60		3.因公出差、參加相關單位業務會議及觀摩等旅費年列360千元。
0279 一般事務費	120		1.辦理國內外招商活動758千元，招商行銷文宣及政策宣導資料216千元，共計974千元。
0291 國內旅費	360		2.國內企業專訪差旅費300千元。
05 招商行銷	1,274	第三組	
0200 業務費	1,274		
0279 一般事務費	974		
0291 國內旅費	300		
06 補助加工出口區作業基金駐區員警經費	57,000	第一組	補助加工出口區作業基金駐區員警經費57,000千元。
0400 獎補助費	57,000		
0432 對特種基金之補助	57,000		

工作計畫名稱及編號	5926809800	第一預備金	預算金額	100
-----------	------------	-------	------	-----

計畫內容：	預期成果：
依經常支出總額百分之一範圍內編列，以備執行歲出預算經費不足及業務臨時之需。	維持業務順利推展。

分支計畫及用途科目	預 算 金 額	承 辦 單 位	說 明
01 第一預備金	100	會計室	本年度預算數係於經常支出總額百分之一範圍內編列。
0900 預備金	100		
0901 第一預備金	100		

## 加工出口區管理處

## 各項費用彙計表

一百零二年度

單位：新臺幣千元

工作計畫名稱及編號	5926800100 一般行政	5926801020 加工出口區管理	5926809800 第一預備金			合 計
第一、二級用途別 科目名稱及編號						
合 計	150,997	62,121	100	-	-	213,21
0100人事費	137,364	-	-	-	-	137,36
0103法定編制人員待遇	81,883	-	-	-	-	81,88
0104約聘僱人員待遇	4,009	-	-	-	-	4,00
0105技工及工友待遇	6,082	-	-	-	-	6,08
0111獎金	21,929	-	-	-	-	21,92
0121其他給與	2,096	-	-	-	-	2,09
0131加班值班費	4,634	-	-	-	-	4,63
0143退休離職儲金	8,332	-	-	-	-	8,33
0151保險	8,399	-	-	-	-	8,39
0200業務費	13,159	4,257	-	-	-	17,41
0201教育訓練費	361	-	-	-	-	36
0202水電費	1,439	-	-	-	-	1,43
0203通訊費	3,973	-	-	-	-	3,97
0215資訊服務費	750	-	-	-	-	75
0219其他業務租金	845	-	-	-	-	84
0221稅捐及規費	104	-	-	-	-	10
0231保險費	120	-	-	-	-	12
0241兼職費	-	235	-	-	-	23
0261國際組織會費	-	120	-	-	-	12
0271物品	985	153	-	-	-	1,13
0279一般事務費	2,263	1,972	-	-	-	4,23
0282房屋建築養護費	157	-	-	-	-	15
0283車輛及辦公器具養護費	366	-	-	-	-	36
0284設施及機械設備養護費	163	-	-	-	-	16
0291國內旅費	1,425	1,518	-	-	-	2,94
0293國外旅費	-	259	-	-	-	25
0295短程車資	50	-	-	-	-	5
0299特別費	158	-	-	-	-	15
0400獎補助費	474	57,864	-	-	-	58,33
0432對特種基金之補助	-	57,000	-	-	-	57,00
0437對國內團體之捐助	-	864	-	-	-	86
0475獎勵及慰問	474	-	-	-	-	47
0900預備金	-	-	100	-	-	10
0901第一預備金	-	-	100	-	-	10

## 加工出口區管理處

## 人事費分析表

中華民國102年度

單位：新台幣千元

人 事 費 別	金 額	說 明
一、民意代表待遇	-	
二、政務人員待遇	-	
三、法定編制人員待遇	81,883	職員107人。
四、約聘僱人員待遇	4,009	約聘2人、約僱6人共計8人。
五、技工及工友待遇	6,082	技工3人、駕駛7人、工友6人共計16人。
六、獎金	21,929	考績獎金10,634千元、特殊公勳獎金61千元、年終工作獎金11,234千元，共計21,929千元。
七、其他給與	2,096	休假補助2,096千元。
八、加班值班費	4,634	1.超時加班費523千元，未逾該科目90年度實支數8成計1,565千元。 2.不休假加班費4,111千元。 3.以上，共計4,634千元。
九、退休退職給付	-	
十、退休離職儲金	8,332	職員退休離職儲金公提部分7,318千元、約聘僱人員離職儲金224千元、技工及工友退休準備金790千元，共計8,332千元。
十一、保險	8,399	現職人員健保保險費5,327千元、公保保險費2,481千元、勞保保險費589千元，共計8,397千元。
十二、調待準備 合 計	- 137,364	

科 目					員 額 ( 單 位 : 人 )																				年 需 經 費			說 明		
款	項	款	項	名 稱	職 員		警 員		法 醫		駐 衛 警		工 友		技 工		駕 駛		聘 用		約 僱		駐 外 人 員		合 計		本 年 度		上 年 度	比 較
					本年度	上年度	本年度	上年度	本年度	上年度	本年度	上年度	本年度	上年度	本年度	上年度	本年度	上年度	本年度	上年度	本年度	上年度	本年度	上年度	本年度	上年度				
13				0026000000 經濟部主管	107	107	-	-	-	-	-	-	6	6	3	3	7	7	2	2	6	6	-	-	131	131	132,730	137,438	-4,708	1.本年度131人，與上年度同， 年需人事費132,730千元。〈 不含加班值班費〉 2.本年度非以人事費支付勞力外 包公司之「勞務承攬」支出， 係「一般行政-基本行政工作 維持」計畫預計進用2人804千 元。
	8			0026800000 加工出口區管理處及 所屬	107	107	-	-	-	-	-	-	6	6	3	3	7	7	2	2	6	6	-	-	131	131	132,730	137,438	-4,708	
		1		5926800100 一般行政	107	107	-	-	-	-	-	-	6	6	3	3	7	7	2	2	6	6	-	-	131	131	132,730	137,438	-4,708	

公務車輛明細表

單位：新台幣千元

[illegible]

歲出計畫提要及分支計畫

一百零二年度

單位：新台幣千元

工作計畫名稱及編號	5926800100	一般行政	預算金額	53,537
-----------	------------	------	------	--------

計畫內容：  
本計畫包括本分處所需各項行政管理費用。

預期成果：  
改善辦公環境，建置自動化資訊平台及管理企業化，提升服務品質及行政執行效率。

分支計畫及用途科目	預 算 金 額	承 辦 單 位	說 明
01 人員維持	51,310	人事室	本項分支計畫包括職員42人、約僱1人、技工2人、駕駛1人、工友1人，共計47人之相關人事費。
0100 人事費	51,310		
0103 法定編制人員待遇	31,816		
0104 約聘僱人員待遇	407		
0105 技工及工友待遇	1,572		
0111 獎金	8,522		
0121 其他給與	752		
0131 加班值班費	1,618		
0143 退休離職儲金	3,242		
0151 保險	3,381		
02 基本行政工作維持	2,177	祕書室	本分處為協助內部業務單位推動各項業務，其所需支援性費用及其它共同性費用屬此項範疇。
0200 業務費	1,991		1.補助員工教育訓練所需之學分費、雜費、教材、膳宿及交通費等費用年列27千元。
0201 教育訓練費	27		2.行政大樓、檔案室及康樂室水費年列22千元，電費及冷氣用電年列289千元，合計311千元。
0202 水電費	311		3.郵資年列100千元，電話、傳真、網路等通訊費用年列137千元，合計237千元。
0203 通訊費	237		4.公務車機車牌照稅、燃料使用費及檢驗費等合計30千元。
0221 稅捐及規費	30		5.行政大樓公共意外責任險4千元、志工保險費7千元、房屋保險費10千元及公務車、機車保險費20千元，合計41千元。
0231 保險費	41		6.物品年列173千元，明細如下：
0271 物品	173		(1)使用年限未及2年或金額未達1萬元之非消耗性物品，年列23千元。
0279 一般事務費	323		(2)事務、紙張、衛生、陳設、餐飲及康樂用品等消耗性物品，年列18千元。
0282 房屋建築養護費	32		(3)公務車輛油料132千元。
0283 車輛及辦公器具養護費	147		7.一般事務費年列323千元，明細如下：
0284 設施及機械設備養護費	316		(1)業務會議誤餐費用年列24千元。
0291 國內旅費	300		(2)業務用表冊、帳冊、印刷年列15千元、各項法規及統計資料57千元等，合計72千元。
0299 特別費	54		(3)提昇員工英語能力、員工心理諮商輔導及專書閱讀等經費10千元。
0400 獎補助費	186		(4)贈送來賓紀念品經費年列60千元。
0475 獎勵及慰問	186		(5)員工文康活動經費年列117千元。
			(6)辦理員工提升服務品質講習及活動經費年列40千元。
			8.行政大樓、圖書閱覽室及天橋、及從業員工休閒康樂室共計3,100平方公尺修繕費，全年以32千元編列。
			9.車輛及辦公器具養護費147千元，明細如下：
			(1)6年以上車輛2輛，機車2輛，全年以102千元編列。
			(2)一般設備修護按員43人，每人年列1,048元，全年以45千元編列。
			10.設施及機械設備養護費316千元，明細如下：
			(1)冷氣設備、速印機、不斷電設備、電話總機、影印機及電氣設備等養護費全年列246千元。
			(2)電梯保養維護費年列35千元。
			(3)保全系統維護費35千元。
			11.因公出差旅費300千元。
			12.機關首長特別費年列54千元。
			13.退休人員三節慰問金等186千元。
03 資訊管理	50	祕書室	電腦及列表機所需電腦報表紙、色帶、噴墨卡匣、碳粉匣及磁碟片等消耗品，年列50千元。
0200 業務費	50		
0271 物品	50		

## 歲出計畫提要及分支計畫

一百零二年度

單位：新台幣千元

工作計畫名稱及編號	5926801020	加工出口區管理	預算金額	1,578
計畫內容：		預期成果：		
1.建構優良投資環境，持續招商，吸引投資，並協助產業升級和群聚，提升國際競爭力。		1.調整加工區功能，開發多功能用途，促進經濟發展及貿易推廣。		
2.強化事業營運管理及貿易業務宣導。		2.促進勞資和諧與加強職場安全衛生，強化產官學策略聯盟、推展勞工教育及福利等目標。		
3.輔導勞工組織，並推展勞工教育，增進勞工福利。				
分支計畫及用途科目	預 算 金 額	承 辦 單 位	說 明	
02 投資貿易業務	1,148	第一課、第二課、第三課	辦理投資及稅務服務、外賓接待及諮詢、貿易業務宣導、工商行政及相關證照核發業務。	
0200 業務費	1,148		1.辦公大樓、簡報室、陳列室等中外投資人參觀簡報場所冷氣用電等電費年列395千元。	
0202 水電費	395		2.郵資年列93千元，電話、傳真、網路通訊費用80千元，合計173千元。	
0203 通訊費	173		3.物品年列145千元，明細如下：	
0271 物品	145		(1)訂閱報章雜誌圖書等什項支出全年列80千元。	
0279 一般事務費	135		(2)照相沖片、乾電池、光碟片等年列15千元。	
0291 國內旅費	300		(3)產品陳列室幻燈箱燈片內容更新製作及產品陳列展覽15千元。	
			(4)文具紙張全年列35千元。	
			4.一般事務費年列135千元，明細如下：	
			(1)印製投資指南、中英文宣傳資料及各項書表等印刷費11千元。	
			(2)接待投資人士、中外來賓便餐10千元。	
			(3)推動國內外廠商投資業務費30千元。	
			(4)舉辦區內事業法令講習、外貿業務法令研習等經費40千元。	
			(5)輔導區內廠商營運、促進工業合作、保稅業務人員講習及業務聯繫會報用品及誤餐費等費用44千元。	
			5.國內旅費年列300千元，明細如下：	
			(1)一般業務國內出差全年編列200千元。	
			(2)參加管理處及其他相關部會所舉辦之研討會、說明會及法令修改會議等國內出差全年編列100千元。	
03 勞工行政、環境保護及景觀綠化	300	第四課	推行勞工教育訓練退休業務及福利，協調處理勞資爭議，輔導工會業務，督導安全衛生檢查，舉辦各項活動及外籍勞工輔導，促進勞工身心健康。	
0200 業務費	300		1.物品年列5千元，明細如下：	
0271 物品	5		(1)其他消耗品年列2千元。	
0279 一般事務費	195		(2)非消耗性物品年列3千元。	
0291 國內旅費	100		2.一般事務費年列195千元，明細如下：	
			(1)辦理勞基法、職工福利宣導及研習等經費25千元。	
			(2)辦理勞教進修、勞工學苑、產官學活動及就業服務等經費90千元。	
			(3)辦理勞工政策宣導、工會幹部教育訓練及勞工事務人員座談會等經費30千元。	
			(4)辦理工業安全衛生檢查研習經費12千元。	
			(5)辦理勞資關係、勞資爭議處理等經費15千元。	
			(6)印製勞基法規及教材、從業員工活動快報等費用13千元。	
			(7)重大職災法律扶助性別工作平等經費10千元。	
			3.因公出差旅費100千元。	
05 招商行銷	130	第一課	為推動國內外廠商投資及擴大招商，加強招商行銷及政策宣導等業務。	
0200 業務費	130		1.辦理行銷加工區各項活動、廣告及文宣、招商拜訪廠商禮品等費用115千元。	
0279 一般事務費	115		2.接洽拜訪廠商、各工商業會旅費計15千元。	
0291 國內旅費	15			

## 經濟部加工出口區管理處臺中分處

## 各項費用彙計表

一百零二年度

單位：新臺幣千元

工作計畫名稱及編號	5926800100 一般行政	5926801020 加工出口區管理				合 計
第一、二級用途別 科目名稱及編號						
合 計	53,537	1,578	-	-	-	55,115
0100人事費	51,310	-	-	-	-	51,310
0103法定編制人員待遇	31,816	-	-	-	-	31,816
0104約聘僱人員待遇	407	-	-	-	-	407
0105技工及工友待遇	1,572	-	-	-	-	1,572
0111獎金	8,522	-	-	-	-	8,522
0121其他給與	752	-	-	-	-	752
0131加班值班費	1,618	-	-	-	-	1,618
0143退休離職儲金	3,242	-	-	-	-	3,242
0151保險	3,381	-	-	-	-	3,381
0200業務費	2,041	1,578	-	-	-	3,619
0201教育訓練費	27	-	-	-	-	27
0202水電費	311	395	-	-	-	706
0203通訊費	237	173	-	-	-	410
0221稅捐及規費	30	-	-	-	-	30
0231保險費	41	-	-	-	-	41
0271物品	223	150	-	-	-	373
0279一般事務費	323	445	-	-	-	768
0282房屋建築養護費	32	-	-	-	-	32
0283車輛及辦公器具養護費	147	-	-	-	-	147
0284設施及機械設備養護費	316	-	-	-	-	316
0291國內旅費	300	415	-	-	-	715
0299特別費	54	-	-	-	-	54
0400獎補助費	186	-	-	-	-	186
0475獎勵及慰問	186	-	-	-	-	186

人事費分析表

中華民國102年度 單位：新台幣千元

人 事 費 別	金 額	說 明
一、民意代表待遇	-	
二、政務人員待遇	-	
三、法定編制人員待遇	31,816	職員107人。
四、約聘僱人員待遇	407	約聘2人、約僱6人共計8人。
五、技工及工友待遇	1,572	技工3人、駕駛7人、工友6人共計16人。
六、獎金	8,522	考績獎金4,225千元、年終工作獎金4,297千元，共計8,522千元。
七、其他給與	752	休假補助752千元。
八、加班值班費	1,618	1.超時加班費170千元，未逾該科目90年度實支數8成計399千元。 2.不休假加班費1,448千元。 3.以上，共計1,618千元。
九、退休退職給付	-	
十、退休離職儲金	3,242	職員退休金2,982千元、約聘僱人員離職儲金24千元、技工及工友退休準備金236千元，共計3,242千元。
十一、保險	3,381	現職人員健保保險費2,172千元、公保保險費1,047千元、勞保保險費162千元，共計3,381千元。
十二、調待準備	-	
合 計	51,310	

科 目					員 額																		( 單 位 : 人 )								年 需 經 費			說 明
款	項	款	項	名 稱	員 員		警 員		法 醫		駐 衛 警		工 友		技 工		駕 駛		聘 用		約 僱		駐 外 人 員		合 計		本 年 度	上 年 度	比 較					
					本年度	上年度	本年度	上年度	本年度	上年度	本年度	上年度	本年度	上年度	本年度	上年度	本年度	上年度	本年度	上年度	本年度	上年度	本年度	上年度	本年度	上年度								
13				0026000000 經濟部主管	42	42	-	-	-	-	-	-	1	1	2	2	1	1	-	-	1	1	-	-	47	47	49,692	50,965	-1,273	本年度職員42人、駕駛1人、技工2人、工友1人及約僱人員1人，共計47人。				
	8			0026800000 加工出口區管理處及所屬	42	42	-	-	-	-	-	-	1	1	2	2	1	1	-	-	1	1	-	-	47	47	49,692	50,965	-1,273					
		1		5926800100 一般行政	42	42	-	-	-	-	-	-	1	1	2	2	1	1	-	-	1	1	-	-	47	47	49,692	50,965	-1,273					



## 加工出口區管理處高雄分處

## 歲出計畫提要及分支計畫

一百零二年度

單位：新台幣千元

工作計畫名稱及編號	5926800100	一般行政	預算金額	66,359
-----------	------------	------	------	--------

計畫內容：

本計畫包括本分處所需各項行政管理費用。

預期成果：

改善辦公環境，管理企業化，提升服務品質及行政效率。

分支計畫及用途科目	預 算 金 額	承 辦 單 位	說 明
01 人員維持	64,304	人事室	本項分支計畫包括職員59人、約僱2人、駕駛2人、工友3人，共計66人之相關人事費。
0100 人事費	64,304		
0103 法定編制人員待遇	40,003		
0104 約聘僱人員待遇	814		
0105 技工及工友待遇	1,915		
0111 獎金	10,051		
0121 其他給與	1,056		
0131 加班值班費	1,993		
0143 退休離職儲金	4,154		
0151 保險	4,318		
02 基本行政工作維持	2,055	秘書室	一般性事務工作，係秘書、人事、政風、會計等單位所需之經常性維持經費。
0200 業務費	1,755		
0201 教育訓練費	147		1.員工教育訓練費用147千元。
0202 水電費	223		2.辦公大樓及臨廣管理中心水費39千元，電費184千元，計列223千元。
0203 通訊費	147		3.全年所需寄送公文郵資57千元，及電話費、網路與傳真90千元，計列147千元。
0219 其他業務租金	17		4.租用影印機年列租金17千元。
0221 稅捐及規費	30		5.公務車2輛之牌照稅捐15千元，公務車2輛及公務機車8輛之燃料使用規費15千元，計列30千元。
0231 保險費	16		6.房屋建物法定責任保險費編列2千元，車輛保險費編列14千元，計列16千元。
0271 物品	324		7.物品編列324千元，明細如下：
0279 一般事務費	279		(1)文具用品、紙張、事務及衛生用品年列99千元。
0282 房屋建築養護費	94		(2)使用年限未及2年或金額達1萬元之非消耗性物品編列62千元。
0283 車輛及辦公器具養護費	149		(3)2輛公務車及8輛機車油料耗用4,720公升，每公升34.60元，計編列油料費163千元。
0284 設施及機械設備養護費	72		8.一般事務費編列279千元。明細如下：
0291 國內旅費	192		(1)文康活動費依預算員額66名，每人每年2,500元，計編列165千元。
0295 短程車資	11		(2)其他事務費用114千元
0299 特別費	54		9.辦公場所修護費編列94千元。
0400 獎補助費	300		10.車輛及辦公器具養護費149千元。
0475 獎勵及慰問	300		(1)6年以上2輛×34,000元，機車8輛×1,500元，編列80千元。(80千元=34,000元*2輛+1,500元*8輛)
			(2)辦公器具養護費〈含臨廣〉編列69千元。(69千元=1,048元*66人)
			11.各項機械設施養護費72千元。
			12.因公出差旅費年列192千元。
			13.員工因公乘坐計程車車資11千元。
			14.機關首長特別費編列54千元。
			15.退休人員三節慰問金300千元。

## 加工出口區管理處高雄分處

## 歲出計畫提要及分支計畫

一百零二年度

單位：新台幣千元

工作計畫名稱及編號	5926801020	加工出口區管理	預算金額	1,653
-----------	------------	---------	------	-------

計畫內容：

係辦理加工出口區之投資貿易、勞工行政、環境保護及景觀綠化等業務。

預期成果：

促進投資及國際貿易，加強加工出口區之開發與管理。

分支計畫及用途科目	預 算 金 額	承 辦 單 位	說 明
02 投資貿易業務	1,247	第一課、第二課、第三課	1.物品計列150千元，明細如下： (1)投資行政業務購買文具紙張等辦公用品10千元及非消耗品40千元，計列50千元。 (2)貿易行政業務購買文具紙張等辦公用品10千元及非消耗品40千元，計列50千元。 (3)工商管理業務購買文具紙張等辦公用品10千元及非消耗品40千元，計列50千元。 2.一般事務費計列857千元，包括： (1)辦理投資行政業務計列561千元，明細如下： 辦理產業聚落及產學合作等宣導經費50千元。 購買招商紀念品及經濟政策宣導經費200千元。 辦理招商及產業論壇等座談會211千元。 印製產業投資政策文宣經費100千元。 (2)辦理貿易行政業務計列251千元，明細如下： 舉辦區內事業法令講習、外貿業務法令研習等經費18千元。 舉辦區內CEO座談會等經費18千元。 外貿業務人員聯誼會125千元。 資訊安全訓練40千元。 印製貿易政策文宣經費50千元。 (3)工商管理業務計列45千元，明細如下 水電供應協調及公共設施管理行政管理經費10千元。 辦理加工出口區警察、保全、交通業務之督導及協調行政業務20千元。 轄管園區資訊基礎設施、應用服務及教育訓練之執行15千元。 3.國內旅費計列240千元，明細如下： (1)辦理投資行政業務所需旅費80千元。 (2)辦理貿易行政業務所需旅費80千元。 (3)辦理工商管理業務所需旅費80千元。
0200 業務費	1,247		
0271 物品	150		
0279 一般事務費	857		
0291 國內旅費	240		
03 勞工行政、環境保護及景觀綠化	406	第四課	1.物品計編列50千元，包括購買文具紙張等辦公用品10千元及非消耗品40千元。 2.一般事務費計編列256千元，明細如下： (1)勞資關係中介團體協調處理勞資爭議補助費12千元。 (2)勞工服務中心訂閱圖書雜誌9千元。 (3)舉辦勞資關係及勞工教育研習會60千元。 (4)「性別主流化」宣導及研習所需經費32千元。 (5)舉辦勞工安全衛生管理人員座談會及宣導會63千元。 (6)兩性工作平等研討會及出席會20千元。 (7)辦理就業博覽會及促進就業行政經費60千元。 3.國內旅費計編列100千元，係辦理勞工行政、環境保護及景觀綠化等各項業務所需出差旅費。
0200 業務費	406		
0271 物品	50		
0279 一般事務費	256		
0291 國內旅費	100		

## 經濟部加工出口區管理處高雄分處

## 各項費用彙計表

一百零二年度

單位：新臺幣千元

工作計畫名稱及編號	5926800100 一般行政	5926801020 加工出口區管理				合	計
第一、二級用途別 科目名稱及編號							
合 計	66,359	1,653	-	-	-		68,012
0100人事費	64,304	-	-	-	-	-	64,304
0103法定編制人員待遇	40,003	-	-	-	-	-	40,003
0104約聘僱人員待遇	814	-	-	-	-	-	814
0105技工及工友待遇	1,915	-	-	-	-	-	1,915
0111獎金	10,051	-	-	-	-	-	10,051
0121其他給與	1,056	-	-	-	-	-	1,056
0131加班值班費	1,993	-	-	-	-	-	1,993
0143退休離職儲金	4,154	-	-	-	-	-	4,154
0151保險	4,318	-	-	-	-	-	4,318
0200業務費	1,755	1,653	-	-	-	-	3,408
0201教育訓練費	147	-	-	-	-	-	147
0202水電費	223	-	-	-	-	-	223
0203通訊費	147	-	-	-	-	-	147
0219其他業務租金	17	-	-	-	-	-	17
0221稅捐及規費	30	-	-	-	-	-	30
0231保險費	16	-	-	-	-	-	16
0271物品	324	200	-	-	-	-	524
0279一般事務費	279	1,113	-	-	-	-	1,392
0282房屋建築養護費	94	-	-	-	-	-	94
0283車輛及辦公器具養護費	149	-	-	-	-	-	149
0284設施及機械設備養護費	72	-	-	-	-	-	72
0291國內旅費	192	340	-	-	-	-	532
0295短程車資	11	-	-	-	-	-	11
0299特別費	54	-	-	-	-	-	54
0400獎補助費	300	-	-	-	-	-	300
0475獎勵及慰問	300	-	-	-	-	-	300

## 人事費分析表

中華民國102年度

單位：新台幣千元

人 事 費 別	金 額	說 明
一、民意代表待遇	-	
二、政務人員待遇	-	
三、法定編制人員待遇	40,003	職員59人。
四、約聘僱人員待遇	814	約僱2人。
五、技工及工友待遇	1,915	駕駛2人、工友3人，共計5人。
六、獎金	10,051	考績獎金4,846千元、年終工作獎金5,205千元，共計10,051千元。
七、其他給與	1,056	休假補助1,056千元。
八、加班值班費	1,993	1.超時加班費40千元，未逾該科目90年度實支數8成計872千元。 2.不休假加班費1,953千元。 3.以上，共計1,993千元。
九、退休退職給付	-	
十、退休離職儲金	4,154	公務人員提撥金3,818千元、約聘僱人員提撥金49千元、技工及工友提撥金287千元，共計4,154千元。
十一、保險	4,318	現職人員健保保險費2,774千元、公保保險費1,388千元、勞保保險費156千元。
十二、調待準備	-	
合 計	64,304	

科 目					員		額																( 單 位 : 人 )								年 需 經 費				說 明
款	項	款	項	名 稱	員 職		警 員		法 醫		駐 衛 警		工 友		技 工		駕 駛		聘 用		約 僱		駐 外 人 員		合 計		本 年 度	上 年 度	比 較						
					本年度	上年度	本年度	上年度	本年度	上年度	本年度	上年度	本年度	上年度	本年度	上年度	本年度	上年度	本年度	上年度	本年度	上年度	本年度	上年度	本年度	上年度									
13				0026000000 經濟部主管	59	59	-	-	-	-	-	-	3	3	-	-	2	2	-	-	2	2	-	-	66	66	62,311	65,157	-2,846	本年度66人，與上年度同。					
	8			0026800000 加工出口區管理處及 所屬	59	59	-	-	-	-	-	-	3	3	-	-	2	2	-	-	2	2	-	-	66	66	62,311	65,157	-2,846						
		1		5926800100 一般行政	59	59	-	-	-	-	-	-	3	3	-	-	2	2	-	-	2	2	-	-	66	66	62,311	65,157	-2,846						

公務車輛明細表

中華民國102年度

單位：新台幣千元

車 號	車 輛 種 類	乘客人數	購置	汽缸總排氣量	油料費			維護費	其 他	備 註
		不含司機	年月	(立方公分)	數量(公升)	單價(元)	金額			
YW-8419	現有車輛： 小型客貨車	7	87 8	1,998	1,112	35	38	34	31	YW-8419。
YW-8420	小型客貨車	7	87 8	1,998	1,112	35	38	34	31	YW-8420。
3	一般公務用機車	1	87 03	124	312	35	11	2	1	XNW-065。
2	一般公務用機車	5	87 08	125	1,560	35	54	10	15	XLN-735、XLN-736、XLN-737、XLN-738、XLN-739
1	一般公務用機車	2	91 06	125	624	35	22	4	5	XXK-496、XXK-497。
合 計					4,720		163	84	83	

經濟部加工出口區管理處中港分處

歲出計畫提要及分支計畫

一百零二年度

單位：新台幣千元

工作計畫名稱及編號	5926800100	一般行政	預算金額	40,883
-----------	------------	------	------	--------

計畫內容：

本計畫包括本分處所需各項行政管理費用。

預期成果：

- 1.改善辦公環境、提高行政效率。
- 2.達到各項行政作業逐步電腦化及管理企業化。

分支計畫及用途科目	預 算 金 額	承 辦 單 位	說 明
01 人員維持	39,020	人事室	本項分支計畫包括職員32人、駕駛2人、工友2人，共計36人之相關人事費。
0100 人事費	39,020		
0103 法定編制人員待遇	24,514		
0105 技工及工友待遇	1,544		
0111 獎金	6,265		
0121 其他給與	576		
0131 加班值班費	1,282		
0143 退休離職儲金	2,443		
0151 保險	2,396		
02 基本行政工作維持	1,719	人事室,秘書室	1.員工進修補助學分費及訓練費用等47千元。 2.寄發郵件郵資124千元，電話、傳真、網路等通訊費用年列300千元。 3.行政大樓及設備保險費（含火險及公共責任險）全年37千元。 4.物品年列266千元明細如下： (1)事務文具紙張用品、報章雜誌等171千元。 (2)兩年以下或未達一萬元之非消耗性物品年列95千元。 5.一般事務費年列201千元明細如下： (1)員工文康活動費用90千元。 (2)年滿40歲員工2年1次健康檢查費用28千元。 (3)專書閱讀經費10千元。 (4)辦理員工提升服務品質等講習及為民服務工作經費48千元。 (5)環境佈置、資料印刷、會議逾時誤餐費及什項支出年列25千元。 6.行政大樓16,066平方公尺全年修繕預算以275千元編列。 7.辦公器具養護費，按職員32人，每人年列1,048元，年列34千元。 8.辦公大樓電梯及飲水機等設備保養維護費用93千元。 9.國內出差旅費240千元。 10.機關首長特別費54千元。 11.退休人員三節慰問金48千元。
0200 業務費	1,671		
0201 教育訓練費	47		
0203 通訊費	424		
0231 保險費	37		
0271 物品	266		
0279 一般事務費	201		
0282 房屋建築養護費	275		
0283 車輛及辦公器具養護費	34		
0284 設施及機械設備養護費	93		
0291 國內旅費	240		
0299 特別費	54		
0400 獎補助費	48		
0475 獎勵及慰問	48		
03 資訊管理	144	秘書室	電腦及印表機所需之報表紙、色帶、噴墨卡匣、雷射碳粉匣、磁片、空白光碟片、整理盒等消耗品年列144千元。
0200 業務費	144		
0271 物品	144		

經濟部加工出口區管理處中港分處

歲出計畫提要及分支計畫

一百零二年度

單位：新台幣千元

工作計畫名稱及編號	5926801020	加工出口區管理	預算金額	893
-----------	------------	---------	------	-----

計畫內容：

- 1.積極招商入區投資，繼續改善環保景觀，建立優質投資環境，吸引投資，促進工商成長。
- 2.輔導勞工組織並推展勞工教育，增進勞工福利，達成勞資和諧。
- 3.為加強招商績效，期使已成基礎建設之土地迅速租放，振興經濟發展，增加地方就業機會。

預期成果：

調整加工區功能、開發多功能用途、促進經濟發展及貿易推廣、創造國民就業機會，帶動地方繁榮。

分支計畫及用途科目	預 算 金 額	承 辦 單 位	說 明
02 投資貿易業務	412	第一課、第二課、第三課	吸引廠商入區投資，辦理投資及稅務服務，外賓接待及諮詢；區內事業進出口審查簽證及拓展貿易業務。
0200 業務費	412		
0203 通訊費	10		1.按實際需要編列郵資10千元。
0271 物品	22		2.物品全年編列22千元，明細如下：
0279 一般事務費	116		(1)文具紙張10千元。
0291 國內旅費	264		(2)訂閱報章雜誌圖書法令等全年列12千元。
			3.一般事務費年列116千元，明細如下：
			(1)印製中英日文宣傳資料等100千元。
			(2)什項支出年列16千元。
			4.因公出差旅費264千元。
03 勞工行政、環境保護及景觀綠化	190	第四課	輔導區內事業建立自主性的安全衛生管理體制，推行勞工教育訓練及福利，協調處理勞資爭議，輔導勞工組織業務舉辦各項勞資和諧活動。
0200 業務費	190		
0271 物品	30		1.物品年列30千元，明細如下：
0279 一般事務費	50		(1)文具紙張年列20千元。
0291 國內旅費	110		(2)其他消耗品年列10千元。
			2.舉辦各項教育訓練及活動全年編列一般事務費50千元，明細如下：
			(1)辦理勞工法令宣導及研習會，年列20千元。
			(2)辦理勞工教育專題演講，年列20千元。
			(3)辦理性別工作平等暨性騷擾防治講習，年列10千元。
			3.國內出差旅費110千元。
05 招商行銷	291	第一課、第二課、第三課、第四課	加強招商投資績效，期使已完成基礎建設之土地迅速租放，相關必要業務費用明細如下：
0200 業務費	291		
0279 一般事務費	191		1.舉辦各項招商活動及招商業務宣導所需廣告、文宣、紀念品等費用，年列191千元。
0291 國內旅費	100		2.接洽拜訪國內外廠商、各公司、各工商業會差旅費年列100千元。

## 經濟部加工出口區管理處中港分處

## 各項費用彙計表

一百零二年度

單位：新臺幣千元

工作計畫名稱及編號	5926800100 一般行政	5926801020 加工出口區管理					合 計
第一、二級用途別 科目名稱及編號							
合 計	40,883	893	-	-	-	-	41,776
0100人事費	39,020	-	-	-	-	-	39,020
0103法定編制人員待遇	24,514	-	-	-	-	-	24,514
0105技工及工友待遇	1,544	-	-	-	-	-	1,544
0111獎金	6,265	-	-	-	-	-	6,265
0121其他給與	576	-	-	-	-	-	576
0131加班值班費	1,282	-	-	-	-	-	1,282
0143退休離職儲金	2,443	-	-	-	-	-	2,443
0151保險	2,396	-	-	-	-	-	2,396
0200業務費	1,815	893	-	-	-	-	2,708
0201教育訓練費	47	-	-	-	-	-	47
0203通訊費	424	10	-	-	-	-	434
0231保險費	37	-	-	-	-	-	37
0271物品	410	52	-	-	-	-	462
0279一般事務費	201	357	-	-	-	-	558
0282房屋建築養護費	275	-	-	-	-	-	275
0283車輛及辦公器具養護費	34	-	-	-	-	-	34
0284設施及機械設備養護費	93	-	-	-	-	-	93
0291國內旅費	240	474	-	-	-	-	714
0299特別費	54	-	-	-	-	-	54
0400獎補助費	48	-	-	-	-	-	48
0475獎勵及慰問	48	-	-	-	-	-	48

經濟部加工出口區管理處中港分處

人事費分析表

中華民國102年度

單位：新台幣千元

人 事 費 別	金 額	說 明
一、民意代表待遇	-	
二、政務人員待遇	-	
三、法定編制人員待遇	24,514	職員32人。
四、約聘僱人員待遇	-	
五、技工及工友待遇	1,544	駕駛2人、工友2人，共計4人。
六、獎金	6,265	考績獎金3,008千元、年終工作獎金3,257千元，共計6,265千元。
七、其他給與	576	休假補助576千元。
八、加班值班費	1,282	1.超時加班費124千元，未逾該科目90年度實支數8成計259千元。 2.不休假加班費1,158千元。 3.以上，共計1,282千元。
九、退休退職給付	-	
十、退休離職儲金	2,443	職員退休金2,211千元、技工及工友退休準備金232千元，共計2,443千元。
十一、保險	2,396	現職人員公(健)保保費補助及勞(健)保保費補助計2,396千元。
十二、調待準備	-	
合 計	39,020	



## 加工出口區管理處屏東分處

## 歲出計畫提要及分支計畫

一百零二年度

單位：新台幣千元

工作計畫名稱及編號	5926800100	一般行政	預算金額	31,901
-----------	------------	------	------	--------

計畫內容：

本計畫包括本分處所需各項行政管理費用。

預期成果：

改善辦公環境、管理企業化、提升服務品質及行政效率。

分支計畫及用途科目	預 算 金 額	承 辦 單 位	說 明
01 人員維持	29,861	人事室	本項分支計畫包括職員24人、技工1人、駕駛1人、工友2人，共計28人之相關人事費。
0100 人事費	29,861		
0103 法定編制人員待遇	18,084		
0105 技工及工友待遇	1,543		
0111 獎金	5,011		
0121 其他給與	448		
0131 加班值班費	913		
0143 退休離職儲金	1,916		
0151 保險	1,946		
02 基本行政工作維持	2,040	屏東分處	1.員工進修補助學分費60千元及訓練費用27千元。
0200 業務費	2,010		
0201 教育訓練費	87		2.水費56千元、電費40千元，計列96千元。
0202 水電費	96		3.郵資42千元、電話費177千元，計列219千元。
0203 通訊費	219		4.影印機租金90千元、電信交換總機租金70千元，計列160千元。
0219 其他業務租金	160		5.公務車輛2輛燃料使用規費2千元。
0221 稅捐及規費	2		6.公務機車2輛之保險費2千元。
0231 保險費	2		7.物品315千元，明細如下：
0271 物品	315		(1)文具紙張、書報等143千元。
0279 一般事務費	371		(2)購買非消耗品150千元。
0282 房屋建築養護費	245		(3)2輛機車油料耗品624公升，每公升34.6元，計編列油料費22千元。
0283 車輛及辦公器具養護費	34		8.一般事務費371千元，明細如下：
0284 設施及機械設備養護費	187		(1)印刷、獎牌製作、環境布置、接待外賓、員工健康檢查、康樂及慶生活動等289千元。
0291 國內旅費	238		(2)表揚資深優秀人員12千元。
0299 特別費	54		(3)文康活動費按預算員額28名，每人每年以2,500元計，計編列70千元。
0400 獎補助費	30		9.房屋建築修繕費245千元。
0475 獎勵及慰問	30		10.車輛及辦公器具養護費34千元，明細如下：
			(1)公務機車2輛養護費4千元。
			(2)辦公器具養護費30千元。(30千元=1,048元*28名)
			11.防盜及防火系統維護費187千元。
			12.因公出差旅費238千元。
			13.機關首長特別費編列54千元。
			14.退休人員慰問金30千元。

## 加工出口區管理處屏東分處

## 歲出計畫提要及分支計畫

一百零二年度

單位：新台幣千元

工作計畫名稱及編號	5926801020	加工出口區管理	預算金額	136
計畫內容：		預期成果：		
改善投資環境，加強法令宣導。		協助區內事業及貿易推廣。		
分支計畫及用途科目	預 算 金 額	承 辦 單 位	說 明	
02 投資貿易業務	32	第二課	1.辦理投資貿易業務計編列一般事務費32千元，	
0200 業務費	32		明細如下：	
0279 一般事務費	32		(1)訂購外貿書刊及法令彙編7千元。	
			(2)舉辦區內經貿論壇、產業聚落及產學合作等講習經費所需經費25千元。	
03 勞工行政、環境保護及景觀綠化	54	第四課	1.辦理勞工行政、環境保護及景觀綠化業務計編列一般事務費54千元，明細如下：	
0200 業務費	54		(1)勞資關係中介團體協調處理勞資爭議補助費10千元。	
0279 一般事務費	54		(2)舉辦勞資關係、勞工教育研習會15千元。	
			(3)舉辦性別主流化活動經費14千元。	
			(4)舉辦勞工安全衛生管理人員座談宣導會15千元。	
05 招商行銷	50	第一課	1.辦理招商行銷業務計編列一般事務費50千元，	
0200 業務費	50		明細如下：	
0279 一般事務費	50		(1)招商宣導品20千元。	
			(2)舉辦招商活動、促進投資等各項講習經費30千元。	

經濟部加工出口區管理處屏東分處

各項費用彙計表

一百零二年度

單位：新臺幣千元

工作計畫名稱及編號	5926800100 一般行政	5926801020 加工出口區管理					合 計
第一、二級用途別 科目名稱及編號							
合 計	31,901	136	-	-	-	-	32,037
0100人事費	29,861	-	-	-	-	-	29,861
0103法定編制人員待遇	18,084	-	-	-	-	-	18,084
0105技工及工友待遇	1,543	-	-	-	-	-	1,543
0111獎金	5,011	-	-	-	-	-	5,011
0121其他給與	448	-	-	-	-	-	448
0131加班值班費	913	-	-	-	-	-	913
0143退休離職儲金	1,916	-	-	-	-	-	1,916
0151保險	1,946	-	-	-	-	-	1,946
0200業務費	2,010	136	-	-	-	-	2,146
0201教育訓練費	87	-	-	-	-	-	87
0202水電費	96	-	-	-	-	-	96
0203通訊費	219	-	-	-	-	-	219
0219其他業務租金	160	-	-	-	-	-	160
0221稅捐及規費	2	-	-	-	-	-	2
0231保險費	2	-	-	-	-	-	2
0271物品	315	-	-	-	-	-	315
0279一般事務費	371	136	-	-	-	-	507
0282房屋建築養護費	245	-	-	-	-	-	245
0283車輛及辦公器具養護費	34	-	-	-	-	-	34
0284設施及機械設備養護費	187	-	-	-	-	-	187
0291國內旅費	238	-	-	-	-	-	238
0299特別費	54	-	-	-	-	-	54
0400獎補助費	30	-	-	-	-	-	30
0475獎勵及慰問	30	-	-	-	-	-	30

## 人事費分析表

中華民國102年度

單位：新台幣千元

人 事 費 別	金 額	說 明
一、民意代表待遇	-	
二、政務人員待遇	-	
三、法定編制人員待遇	18,084	職員24人。
四、約聘僱人員待遇	-	
五、技工及工友待遇	1,543	技工1人、駕駛1人及工友2人，共計4人。
六、獎金	5,011	考績獎金2,504千元、年終工作獎金2,507千元，共計5,011千元。
七、其他給與	448	休假補助448千元。
八、加班值班費	913	1. 超時加班費12千元、不休假加班費901千元，共計913千元。
九、退休退職給付	-	
十、退休離職儲金	1,916	公務人員提撥金1,684千元、技工及工友提撥金232千元，共計1,916千元。
十一、保險	1,946	現職人員健保保險費1,253千元、公保保險費603千元及勞保保險費90千元，共計1,946千元。
十二、調待準備	-	
合 計	29,861	

科 目					員		額								（ 單 位 ： 人 ）								年 需 經 費				說 明			
款	項	款	項	名 稱	員		警 員		法 醫		駐 衛 警		工 友		技 工		駕 駛		聘 用		約 僱		駐 外 人 員		合 計			本 年 度	上 年 度	比 較
					本年度	上年度	本年度	上年度	本年度	上年度	本年度	上年度	本年度	上年度	本年度	上年度	本年度	上年度	本年度	上年度	本年度	上年度	本年度	上年度	本年度	上年度				
13				0026000000 經濟部主管	24	24	-	-	-	-	-	-	2	2	1	1	1	1	-	-	-	-	-	-	28	28	28,948	28,644	304	本年度28人，與上年度同。
	8			0026800000 加工出口區管理處及 所屬	24	24	-	-	-	-	-	-	2	2	1	1	1	1	-	-	-	-	-	-	28	28	28,948	28,644	304	
		1		5926800100 一般行政	24	24	-	-	-	-	-	-	2	2	1	1	1	1	-	-	-	-	-	-	28	28	28,948	28,644	304	



主辦會計人員：主 任 蔡 蓮 日



機關長官：處 長 黃 文 谷

