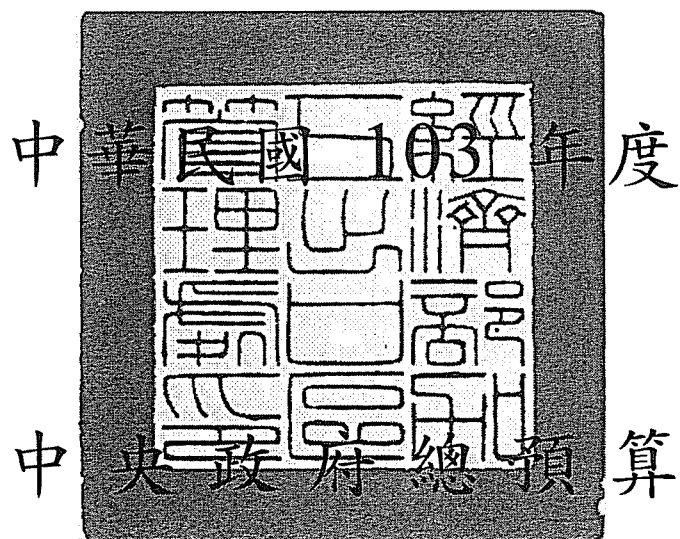


13—8



經濟部加工出口區管理處及所屬單位預算

經濟部加工出口區管理處編

# 經濟部加工出口區管理處及所屬

## 目次

中華民國 103 年度

書表名稱	頁次
一、預算總說明	1
二、主要表	
1. 歲入來源別預算表	9
2. 歲出機關別預算表	11
二、附屬表	
1. 歲入項目說明提要表	13
2. 歲出計畫提要及分支計畫概況表	21
3. 各項費用彙計表	26
4. 歲出用途別科目分析表	28
5. 人事費分析表	30
6. 預算員額明細表	32
7. 公務車輛明細表	34
8. 現有辦公房舍明細表	36
9. 補助經費分析表	38
10. 捐助經費分析表	40
11. 派員出國計畫預算總表	42
12. 派員出國計畫預算類別表-考察、視察、訪問	44
13. 派員出國計畫預算類別表-開會、談判	46
14. 歲出按職能及經濟性綜合分類表	48
15. 立法院審議中央政府總預算案所提決議、附帶決議及注意辦理事項辦理情形報告表	50
三、附錄	
1. 附錄一、加工出口區管理處	
2. 附錄二、加工出口區管理處高雄分處	
3. 附錄三、加工出口區管理處臺中分處	
4. 附錄四、加工出口區管理處中港分處	
5. 附錄五、加工出口區管理處屏東分處	



# 預算總說明

# 加工出口區管理處及所屬

## 預算總說明

中華民國 103 年度

### 一、現行法定職掌

#### (一) 機關主要職掌

依據加工出口區設置管理條例第 5 條之規定，管理處主要職掌如下：

1. 關於各分處之監督及指揮事項。
2. 關於申請投資在區內營業之事業之審核事項。
3. 關於各項設施之籌建事項。
4. 關於財務之計畫、調度及稽核事項。
5. 關於業務之企劃及研究發展事項。
6. 關於吸引投資及對外宣傳之籌劃事項。
7. 關於保稅倉庫之設立及經營事項。
8. 關於儲運單位之設立、管理及經營事項。
9. 關於加工出口業務之行政管理事項。
10. 關於公有財產之管理及收益事項。
11. 關於土地使用管制及建築管理事項。
12. 關於工商登記、管理及建築之核准發證事項。
13. 關於工廠設置及勞工安全衛生檢查事項。
14. 關於工商團體業務及勞工行政事項。
15. 關於產地證明書、再出口證明核發事項。
16. 關於貨品輸出入簽證事項。
17. 關於外匯、貿易管理事項。
18. 關於防止走私措施及巡邏檢查事項。
19. 關於公共福利事項。
20. 其他依法律賦予之事項。

#### (二) 內部分層業務

依據加工出口區管理處組織條例之規定，管理處置處長、副處長、主任秘書，下設四組、秘書室、人事室、會計室、政風室，及高雄、臺中、中港與屏東四個分處，分別掌理業務如下：

##### 1、第一組(綜合規劃)設三科：

第一科(財務)：辦理關於各加工出口區財務之計畫、調度及稽核事項。

第二科(企劃管考)：辦理關於業務之企劃、研究發展事項及施政計畫之列管追蹤、考核及評估等事項。

第三科(作業資訊)：辦理關於作業系統之規劃、研究與分析設計、系統開

# 加工出口區管理處及所屬 預算總說明

中華民國 103 年度

發及維護、系統工程及控制等事項。

## 2、第二組(土地開發)設三科：

第一科(規劃設計)：辦理關於各項公共工程之規劃設計及審核事項，各項公共設施配置規劃建議事項。

第二科(工務)：辦理關於各項工程之監造、施工督導、招標、訂約、估驗計價、及所在區公共設施檢查及維護等事項。

第三科(建管地政)：辦理關於區內建築管理、土地行政、土地開發管理及租用等相關事項。

## 3、第三組(投資貿易)設三科：

第一科(投資)：辦理關於區內事業申請創設之審核事項，吸引投資及對外宣傳之籌劃事項，以及所在區產品檢驗發證及產地證明核發事項。

第二科(外貿)：辦理關於貨品進出口簽證事項、外匯貿易管理事項。

第三科(工商管理)：辦理關於所在區動產擔保交易之登記、水電供應協調、工商登記事項。

## 4、第四組(環保勞工)設三科：

第一科(勞動行政)：辦理關於勞工行政事項及區內公共福利事項。

第二科(勞動檢查)：辦理關於工廠設置及勞工安全衛生之檢查事項。

第三科(環保景觀)：辦理關於區內環境保護之規劃事項、環保法規之宣導、各項污染源之管制督導、綠化工程之設計及督導、環保業務檢查考核等事項。

5、秘書室：辦理文書、法制及公有財產管理、事務管理，新聞宣傳及來賓接待。

6、會計室：辦理歲計、會計並兼辦統計業務。

7、人事室：辦理人事管理業務。

8、政風室：辦理政風業務。

9、高雄、臺中、中港及屏東等四個分處分別掌理業務如下：

第一課：掌理投資招商業務及投、增資之審核事項。

第二課：掌理貿易推展與管理業務。

第三課：掌理區內土地使用管制、建管地政業務及工商登記等事項。

第四課：掌理勞工行政事項、工業安全檢查及區內公共福利事項。

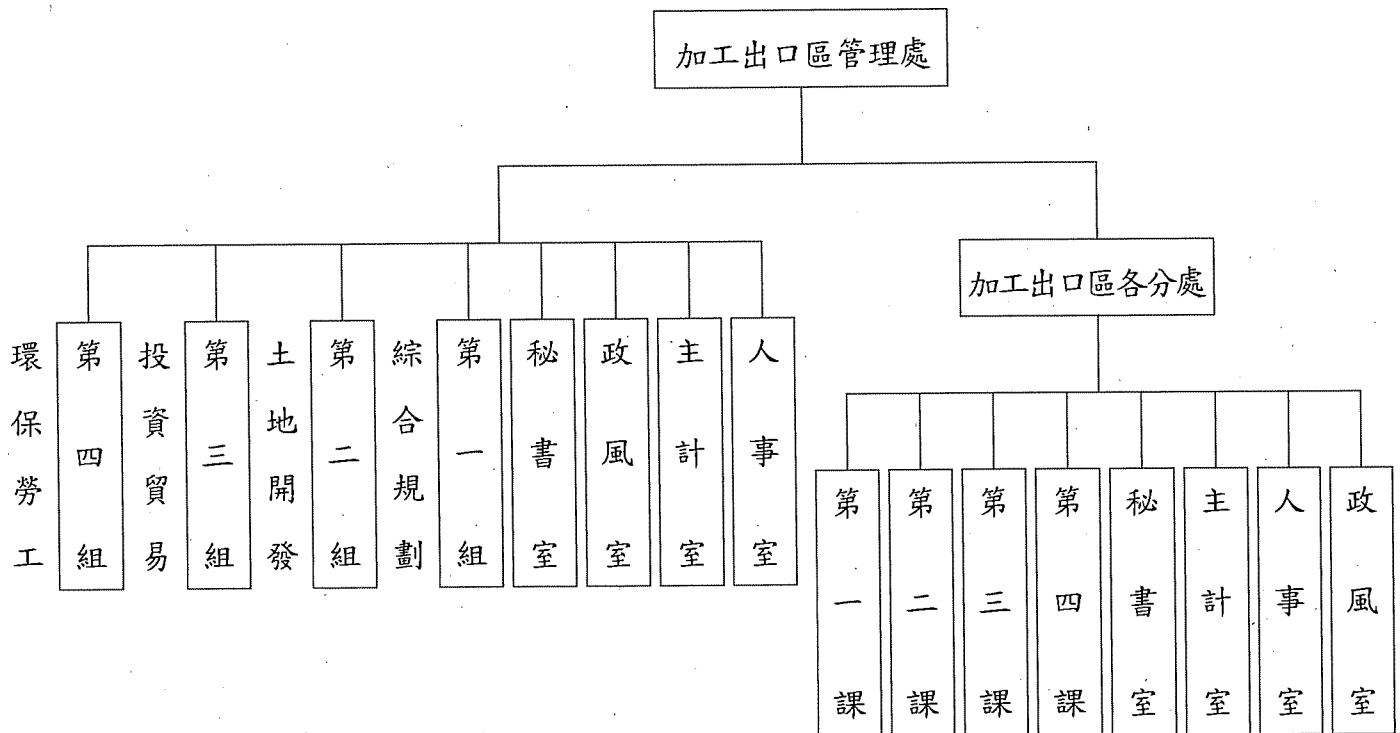
# 加工出口區管理處及所屬 預算總說明

中華民國 103 年度

(三) 組織系統圖及預算員額說明表：

1、組織系統圖：本處各業務單位之職掌劃分圖示如下：

加工出口區管理處組織系統圖



# 加工出口區管理處及所屬

## 預算總說明

中華民國 103 年度

### 2、預算員額表：

員 額 (單位：人)	103 年度 預算員額	102 年度 預算員額	比較增減	說 明
職 員	263	264	-1	
工 友	14	14	0	
技 工	6	6	0	
駕 駛	11	13	-2	
聘 用	2	2	0	
約 僱	9	9	0	
合 計	305	308	-3	103 年度預算員額較 102 年度減列職員 1 人、駕駛 2 人。



# 加工出口區管理處及所屬 預算總說明

中華民國 103 年度

## 二、加工出口區管理處 103 年度施政目標與重點

為落實經濟部「創新經濟、樂活台灣」施政理念，達成「建構具吸引力之投資環境，加速全球招商，推動重大投資，提升投資動能；優化加工出口區經營環境」之施政方針。以進一步提升服務效能、引進創新產業、促進土地利用及協助產業聚落轉型。爰本處積極從下列面向，賡續推動各項施政措施，期能貼近廠商期待，創造樂活就業環境，達成產業創新繁榮經濟之目標。

### （一）年度施政目標：優化經營環境，積極招商引資

- 1、引進重大投資，活絡經濟發展：為有效提升園區土地開發效益，強化園區整體競爭力，加強招商引資，積極引進具關鍵技術、零組件、產品及研發能量之優質企業入區投資，並輔導各園區重點產業群聚發展，以優化產業結構，促進經濟發展。
- 2、推動臺中軟體園區招商：為滿足資訊業者需求，帶動中部地區軟體產業發展，爰規劃設置「臺中軟體園區」，以串聯臺北南港及高雄軟體園區之資訊軟體能量，打造台灣軟體產業黃金創意三角。本園區自 101 年 5 月 10 日公告招商，截至 102 年 7 月底累計投資額為 40 億 6,000 萬元，土地出租率達 68.36%。103 年將賡續推動招商工作，以加速園區之發展，帶動地方繁榮。
- 3、賡續推動園區老舊廠房再興計畫：為解決廠商用地需求不足問題，並塑造園區發展新風貌，本處積極鼓勵老舊廠房拆除重建及整建維護，並檢討園區土地用地配置，以提升土地效益，帶動民間投資成長。
- 4、促進高雄軟體園區升級：高雄軟體園區係愛台 12 建設產業創新走廊之分項建設計畫；以「結合南部創新科技產業聚落特色，共同打造臺灣知識產業雙核心架構」為發展目標，並以「選定重點產業、挹注政府資源、推動客製招商」為發展策略，積極推動園區之升級轉型發展，以帶動南部知識密集產業發展。

# 加工出口區管理處及所屬

## 預算總說明

中華民國 103 年度

- 5、建構安全之工作與投資環境：103 年加工出口區將廣續推動園區區域聯防，年度預計輔導加入聯防廠商超過 30 家；另將辦理年度各項推行勞工安全衛生宣導活動，提供優質的工安服務，以避免職業災害的發生，確保勞、資雙方生命、財產安全，達到工安零災害之目標。
- 6、興建臺中園區污水處理廠：為使臺中園區放流水質能符合「水污染防治法 105 年放流水標準」，並滿足區內廠商逾 12,000CMD 之污水處理需求，目前本處已完成污水處理廠之設計規劃，預計 103 年 4 月動工興建，105 年 8 月完工。
- 7、興建屏東園區污水處理廠：為滿足區內廠商之污水處理需求，爰將興建 5,000 噸/日污水處理廠，總經費 3 億 7,421.9 萬元，目前本處已完成之設計規劃，預計 102~103 年動工興建，104 年完工。

### (二) 年度關鍵績效指標

關鍵策略目標	關鍵績效指標				
	關鍵績效指標	評估體制	評估方式	衡量標準	該年度目標值
整備優質環境、促進投資加碼	促進民間投資—加工出口區招商	1	統計數據	加工出口區招商金額(核准投增資金額)	核准投增資金額新臺幣400億元。

### 三、加工出口區管理處以前年度實施狀況及成果概述

#### (一) 前 (101) 年度施政績效及達成情形分析：

年度績效目標	衡量指標	原定目標值	績效衡量暨達成情形分析
建構具吸引力投資環境	促進民間投資—加工出口區招商	吸引投增資金額380 億元。	1. 改善投資環境，吸引廠商投增資，101 年度投增資案計 158 件，其中投資案 63 件，投資金額新臺幣 106.79 億元，增資案 95 件，增資金額 474.79 億元，總計 581.58 億元，約創造

# 加工出口區管理處及所屬

## 預算總說明

中華民國 103 年度

			<p>7,261 個就業機會。</p> <p>2. 拜訪重點產業投資人、育成中心、資策會及金屬中心等法人團體計 501 家次，依重點產業性質拜訪資策會等；另發布新聞稿見報數 80 件，有效行銷加工出口區。</p> <p>3. 高雄軟體園區截至 101 年度累計投資案 38 件，投資金額 27.03 億元。</p> <p>4. 執行「加工出口區物流科技化推動計畫」，建置加工出口區產業物流增值服務體系，可縮減供應商接單至出貨前置時間約 5%、提升企業庫存周轉率 3%、降低採購作業時間 20% 及降低內陸運輸成本 20%。</p> <p>5. 執行「資訊增值輔導計畫」，輔導區內事業運用政府資源 17 案次，取得政府補助逾 1,703 萬元，促進廠商投入研發金額 5,435 萬元，促成雲端服務合作案 12 件，帶動投資商機約 4.1 億元。</p>
--	--	--	---

(二) 上 (102) 年度已過期間施政績效及達成情形：

關鍵策略目標	關鍵績效指標	績效衡量暨達成情形分析
推動產業再造、提升產業競爭力	促進民間投資—加工出口區招商，吸引投資增資金額 390 億元。	<p>1. 本項衡量指標係以加工出口區吸引廠商投、增資金額為衡量指標，其中投資案係以加工出口區投資審查小組審查通過案件為準；增資案以各區廠商申請增資，經管理處及分處審核為準。</p> <p>2. 102 年 1 月 1 日至 7 月 31 日止，吸引增資案 75 件，金額新臺幣 196.58 億元，投資案 35 件，金額 65.5 億元，總計 102 件金額 262.08 億元，預估將增加就業人數 4,652 人。</p> <p>3. 102 年截至 7 月底，加工出口區引進之重大投資案（10 億元以上者）列舉如下：</p>

# 加工出口區管理處及所屬 預算總說明

中華民國 103 年度

關鍵策略目標	關鍵績效指標	績效衡量暨達成情形分析
		(1)楠梓園區：日月光擴廠投資 93 億。 (2)臺中園區：銳勝擴廠投資 10 億、佳能擴廠投資 15 億。 (3)中港園區：杏合生醫投資 13 億。 (4)屏東園區：瑞展投資 32 億。

# 主 要 表

# 加工出口區管理處及所屬 歲入來源別預算表

經資門併計

中華民國103年度

單位：新臺幣千元

科 目 節 名					本年度預算數	上年度預算數	前年度決算數	本年度與 上年度比較	說 明
2	136	1	1	合計	7,754	4,256	9,933	3,498	
				0400000000 罰款及賠償收入	3,000	1,118	4,241	1,882	
				0426800000 加工出口區管理處及所屬	3,000	1,118	4,241	1,882	
				0426800100 罰金罰鍰及怠金	3,000	1,118	4,241	1,882	
				0426800101 罰金罰鍰	3,000	1,118	4,241	1,882	本年度預算數係廠商違反加工出口區設置管理條例等規定之罰鍰收入。
3	150	1	1	0500000000 規費收入	4,731	3,116	5,455	1,615	
				0526800000 加工出口區管理處及所屬	4,731	3,116	5,455	1,615	
				0526800100 行政規費收入	4,654	3,048	5,358	1,606	
				0526800101 審查費	154	149	165		5 本年度預算數係辦理加工出口區內危險性機械竣工檢查及公司登記資料審查等收入。
				0526800102 證照費	2,000	1,210	2,841	790	本年度預算數係核發加工出口區內廠商之工商登記及建築證照等收入。
				0526800103 登記費	2,500	1,689	2,352	811	本年度預算數係辦理加工出口區內工廠登記等收入。
				0526800300 使用規費收入	77	68	98	9	
				0526800305 資料使用費	52	48	33	4	本年度預算數係動產擔保交易查閱費及工廠登記抄錄費等收入。
				0526800313 服務費	25	20	65	5	本年度預算數係提供進出口貿易簽證服務收入。
				0700000000 財產收入	17	16	10	1	
4	148	1	1	0726800000 加工出口區管理處及所屬	17	16	10	1	
				0726800100 財產孳息	-	-	1	-	
				0726800101 利息收入	-	-	1	-	前年度決算數係機關薪資轉帳專戶存款

# 加工出口區管理處及所屬 歲入來源別預算表

經費門併計

中華民國103年度

單位：新臺幣千元

科	目	節	名	目稱	本年度預算數	上年度預算數	前年度決算數	本年度與 上年度比較	說 明
7	147	2	0726800600 廢舊物資售價		17	16	9	1	之利息收入。
			1100000000 其他收入		6	6	227	0	本年度預算數係出售報廢財產等收入。
			1126800000 加工出口區管理處及所屬		6	6	227	0	
		1	1126800900 雜項收入		6	6	227	0	
		1	1126800901 收回以前年度歲出		-	-	226	-	前年度決算數係收回以前年度溢發之交通費及退休人員慰問金等繳庫數。
		2	1126800909 其他雜項收入		6	6	1	0	本年度預算數係使用郵資機酬金等收入。

**加工出口區管理處  
歲出機關別預算表**

經資門併計

中華民國103年度

單位：新臺幣千元

科 目 節 名 稱					本年度預算數	上年度預算數	本年度與上年度較	說 明
13		8		0026000000 經濟部主管	452,581	410,158	42,423	
				0026800000 加工出口區管理處及所屬	452,581	410,158	42,423	
				5926800000 工業支出	452,581	410,158	42,423	
		1		5926800100 一般行政	342,286	343,677	-1,391	1.本年度預算數342,286千元，包括人事費320,928千元、業務費20,272千元、獎補助費1,086千元。 2.本年度預算數之內容與上年度之比較如下： (1)人員維持費320,928千元，較上年度核實減列人事費931千元。 (2)基本行政工作維持費17,582千元，較上年度減列一般事務費等377千元。 (3)資訊管理經費3,776千元，較上年度減列資訊設備維護等經費83千元。
		2		5926801000 加工出口區業務	110,195	66,381	43,814	
		1		5926801020 加工出口區管理	110,195	66,381	43,814	1.本年度預算數110,195千元，包括業務費5,764千元、獎補助費104,431千元。 2.本年度預算數之內容與上年度之比較如下： (1)綜合規劃經費463千元，較上年度減列各項業務宣導等經費90千元。 (2)投資貿易業務經費2,695千元，較上年度減列輔導廠商研習等經費1,554千元。 (3)勞工行政、環境保護及景觀綠化經費1,801千元，較上年度減列勞動法規宣導講習等經費493千元。 (4)土地開發規劃及管理經費496千元，較上年度減列區內土地簽證及建築管理等經費44千元。 (5)招商行銷經費1,130千元，較上年度減列國內、外廠商行銷宣導等經費615千元。 (6)補助加工出口區作業基金駐區員警經費103,610千元，較上年度增列46,610千元。
		3		5926809800 第一預備金	100	100	0	仍照上年度預算數編列。



本 頁 空 白

# 附 屬 表

# 加工出口區管理處及所屬 歲入項目說明提要表

中華民國103年度

單位：新臺幣千元

來源子目及 細目與編號	0426800100 罰金罰鍰及怠金	-0426800101 罰金罰鍰	預算金額	3,000	承辦單位	加工出口區管理處及 所屬
----------------	-----------------------	---------------------	------	-------	------	-----------------

歲 入 項 目 說 明

一、項目內容

廠商違反加工出口區設置管理條例等規定之罰金、罰鍰收入。

二、法令依據

加工出口區設置管理條例等規定。

金 額 及 說 明				金 額	說 明
款	項	目	節	名 稱	
2				0400000000 罰款及賠償收入	3,000
	136			0426800000 加工出口區管理處 及所屬	3,000
		1		0426800100 罰金罰鍰及怠金	3,000
			1	0426800101 罰金罰鍰	3,000
					本年度預算數係廠商違反加工出口區設置管理條例等規定之罰鍰收入。

# 加工出口區管理處及所屬 歲入項目說明提要表

中華民國103年度

單位：新臺幣千元

來源子目及 細目與編號	0526800100 行政規費收入	-0526800101 審查費	預算金額	154	承辦單位	加工出口區管理處及 所屬
----------------	----------------------	--------------------	------	-----	------	-----------------

歲 入 項 目 說 明

## 一、項目內容

- 1.辦理危險性機械竣工檢查。
- 2.辦理公司登記資料影印案件之審查。

## 二、法令依據

- 1.勞工安全衛生法第8條第2項。
- 2.公司法第438條及公司登記規費收費準則第11條。

金 額 及 說 明				金 額	說 明
款	項	目	節	名 稱	
3				0500000000 規費收入	154
	150			0526800000 加工出口區管理處 及所屬	154
		1		0526800100 行政規費收入	154
			1	0526800101 審查費	154
					1.危險性機械竣工檢查費： (1)升降機未滿2噸2,500元*42件=105千元。 (2)升降機2噸以上3,000元*11件=33千元。 2.辦理公司登記資料影印案件之審查費100元*160件=16千元。

# 加工出口區管理處及所屬 歲入項目說明提要表

中華民國103年度

單位：新臺幣千元

來源子目及 細目與編號	0526800100 行政規費收入	-0526800102 證照費	預算金額	2,000	承辦單位	加工出口區管理處及 所屬
----------------	----------------------	--------------------	------	-------	------	-----------------

歲 入 項 目 說 明

## 一、項目內容

- 1.營業或聯絡處所登記證費。
- 2.建造或雜項執照費。
- 3.工廠登記證明書費。
- 4.公司中、英文證明書費。

## 二、法令依據

- 1.加工出口區管理費規費及服務費收費標準第21條。
- 2.建築法第29條第1項第1款。
- 3.工廠管理法、申請工廠設立許可及登記等事項收費標準第3條。
- 4.公司法第392、438條及規費收費準則第13條。

金 額 及 說 明

款	項	目	節	名 稱	金 額	說 明
3				0500000000 規費收入	2,000	
	150			0526800000 加工出口區管理處 及所屬	2,000	
		1		0526800100 行政規費收入	2,000	
			2	0526800102 證照費	2,000	1.營業或聯絡處所登記證費200元*663件=133千元。 2.建築或雜項執照費(依建築物造價千分之一計收)1,852千元。 3.工廠登記證明書費300元*10件=3千元。 4.公司登記事項證明書費200元*40件=8千元。 5.英文證明書費600元*7件=4千元。

# 加工出口區管理處及所屬 歲入項目說明提要表

中華民國103年度

單位：新臺幣千元

來源子目及 細目與編號	0526800100 行政規費收入	-0526800103 登記費	預算金額	2,500	承辦單位	加工出口區管理處及 所屬
----------------	----------------------	--------------------	------	-------	------	-----------------

歲	入	項	目	說	明
---	---	---	---	---	---

## 一、項目內容

- 1.工廠登記及變更登記費。
- 2.公司設立及變更登記之登記費。
- 3.動產擔保交易登記及變更登記費。
- 4.電氣技術人員登記及變更登記費。

## 二、法令依據

- 1.加工出口區管理費規費及服務費收費標準第21條。
- 2.工廠登記收費標準。
- 3.公司登記規費收費準則第4條。
- 4.電業規費收費標準第9條。
- 5.動產擔保交易法第11條及細則第17條。

金 額 及 說 明				金 額	說 明
款	項	目	節	名 稱	
3				0500000000 規費收入	2,500
	150			0526800000 加工出口區管理處 及所屬	2,500
		1		0526800100 行政規費收入	2,500
			3	0526800103 登記費	2,500
					1.工廠登記費5,000元*61件=305千元。
					2.工廠變更登記費3,000元*84件=252千元。
					3.公司設立登記費(按公司章程所定資本總額四千分之一計收) 1,667千元。
					4.公司變更登記案件費1,000元*146件=146千元。
					5.動產擔保交易登記費900元*60件=54千元。
					6.動產擔保交易變更登記費450元*35件=15千元。
					7.電氣技術人員登記費600元*60件=36千元。
					8.電氣技術人員變更登記費300元*84件=25千元。

# 加工出口區管理處及所屬 歲入項目說明提要表

中華民國103年度

單位：新臺幣千元

來源子目及 細目與編號	0526800300 使用規費收入	-0526800305 資料使用費	預算金額	52	承辦單位	加工出口區管理處及 所屬
----------------	----------------------	----------------------	------	----	------	-----------------

歲 入 項 目 說 明

## 一、項目內容

1. 動產擔保交易登記查閱費。
2. 工廠登記抄錄費。
3. 公司登記表影印費。

## 二、法令依據

1. 加工出口區管理費規費及服務費收費標準第21條。
2. 動產擔保交易法第11條及細則第17條。
3. 工廠管理法、申請工廠設立許可及登記等事項收費標準第3條。
4. 公司法第393條、438條、公司登記規費收費準則第11條。

金 額 及 說 明				金 額	說 明
款	項	目	節	名 稱	
3				0500000000 規費收入	52
	150			0526800000 加工出口區管理處 及所屬	52
		2		0526800300 使用規費收入	52
			1	0526800305 資料使用費	52
					1. 動產擔保交易登記查閱費120元*250件=30千元。 2. 工廠登記抄錄費1,000元*20件=20千元。 3. 公司登記表影印費10元*200件=2千元。

# 加工出口區管理處及所屬 歲入項目說明提要表

中華民國103年度

單位：新臺幣千元

來源子目及 細目與編號	0526800300 使用規費收入	-0526800313 服務費	預算金額	25	承辦單位	加工出口區管理處及 所屬
----------------	----------------------	--------------------	------	----	------	-----------------

歲 入 項 目 說 明

## 一、項目內容

本項收入係辦公時間外提供簽證服務費。

## 二、法令依據

加工出口區管理費規費及服務費收費標準第21條

金 額 及 說 明				金 額	說 明
款	項	目	節	名 稱	
3				0500000000 規費收入	25
	150			0526800000 加工出口區管理處 及所屬	25
		2		0526800300 使用規費收入	25
			2	0526800313 服務費	25 辦公時間外提供簽證服務800元*31家=25千元。



# 加工出口區管理處及所屬 歲入項目說明提要表

中華民國103年度

單位：新臺幣千元

來源子目及 細目與編號	0726800600 廢舊物資售價	預算金額	17	承辦單位	加工出口區管理處及 所屬
----------------	----------------------	------	----	------	-----------------

歲 入 項 目 說 明

一、項目內容

報廢財產出售價款。

二、法令依據

國有財產法。

金 額				及 說 明	
款	項	目	節	名 稱	金 額
4				0700000000 財產收入	17
	148			0726800000 加工出口區管理處 及所屬	17
		2		0726800600 廢舊物資售價	17
				出售報廢財產等收入。	

# 加工出口區管理處及所屬 歲入項目說明提要表

中華民國103年度

單位：新臺幣千元

來源子目及 細目與編號	1126800900 雜項收入	-1126800909 其他雜項收入	預算金額	6	承辦單位	加工出口區管理處及 所屬
----------------	--------------------	-----------------------	------	---	------	-----------------

歲 入 項 目 說 明

一、項目內容

本項收入係使用郵資機酬金等收入。

二、法令依據

預算法。

金 額				及 說 明	
款	項	目	節	名 稱	金 額
7				1100000000 其他收入	6
	147			1126800000 加工出口區管理處 及所屬	6
		1		1126800900 雜項收入	6
			2	1126800909 其他雜項收入	6
					本年度預算數係使用郵資機酬金等收入。

**加工出口區管理處及所屬  
歲出計畫提要及分支計畫概況表**

經費門併計

中華民國103年度

單位：新臺幣千元

工作計畫名稱及編號	5926800100 一般行政	預算金額	342,286
計畫內容： 一般行政管理工作的秘書、人事、政風、主計、資訊等業務。		預期成果： 使本處各項業務計畫順利推展，建置整合性之網路資訊平台，提升行政效能及效率。	
分支計畫及用途別科目	預算金額	承辦單位	說明
01 人員維持	320,928	加工出口區管理處及所屬	本項分支計畫包括職員263人、聘用2人、約僱9人、技工6人、駕駛11人、工友14人，共計305人之相關人事費。
0100 人事費	320,928		
0103 法定編制人員待遇	195,944		
0104 約聘僱人員待遇	5,157		
0105 技工及工友待遇	12,069		
0111 獎金	49,610		
0121 其他給與	4,891		
0131 加班值班費	11,752		
0143 退休離職儲金	19,178		
0151 保險	22,327		
02 基本行政工作維持	17,582	加工出口區管理處及所屬	一般性事務工作，係秘書、人事、政風、主計及資訊等單位所需之經常性業務維持經費。包括：
0200 業務費	16,496		1. 員工在職進修補助費307千元及派員參加各項專業訓練311千元，共計618千元。
0201 教育訓練費	618		
0202 水電費	2,464		2. 辦公大樓水費197千元及電費2,267千元，共計2,464千元。
0203 通訊費	2,200		
0219 其他業務租金	900		3. 郵資、電話費等經費2,200千元。
0221 稅捐及規費	69		4. 辦公大樓影印機、傳真機及電信交換機等租用費900千元。
0231 保險費	208		
0271 物品	1,574		5. 公務車牌照稅28千元、燃料使用費38千元、定期檢驗費3千元，共計69千元。
0279 一般事務費	4,135		
0282 房屋建築養護費	475		6. 公務車保險費141千元、辦公大樓房屋險保險費60千元及對業務活動保險7千元，共計208千元。
0283 車輛及辦公器具養護費	465		
0284 設施及機械設備養護費	789		7. 公務汽機車油料費、非消耗品及文具紙張、日用品、書報雜誌及紀念品等，共計1,574千元。
0291 國內旅費	2,185		
0295 短程車資	40		8. 一般事務費4,135千元，明細如下：
0299 特別費	374		(1)辦公場所清潔費799千元。
0400 獎補助費	1,086		(2)各項法規、統計資料及預算表報等印製費439千元。
0475 獎勵及慰問	1,086		(3)更換各項統計看板費用20千元。
			(4)召開記者會費用及攝影經費162千元、贈送國內外貴賓紀念品256千元，共計418千元。

**加工出口區管理處及所屬  
歲出計畫提要及分支計畫概況表**

經資門併計

中華民國103年度

單位：新臺幣千元

工作計畫名稱及編號	5926800100 一般行政	預算金額	342,286
分支計畫及用途別科目	預算金額	承辦單位	說明
			(5)業務行銷費用330千元。 (6)員工文康活動610千元。 (7)員工健康檢查費用182千元。 (8)辦理專題演講、專書閱讀及員工心理諮商輔導等經費410千元。 (9)辦理資訊安全訓練講習課程經費40千元。 (10)環境佈置、業務會議誤餐費用及其他什項支出等經費408千元。 (11)安全防護、廉政宣導調查及反毒工作等經費250千元。 (12)人事業務績效考核5千元。 (13)環境佈置、保全系統服務費等224千元。 9.房屋建築養護修繕費475千元。 10.公務汽機車養護費202千元、辦公器具養護費263千元，共計465千元。 11.本處污水處理費、冷氣機、電話總機、印表機及刷卡鐘等設備維護費789千元。 12.國內旅費2,185千元。 13.洽公短程車資40千元。 14.處長1人及分處長4人特別費374千元。 15.退休人員三節慰問金1,086千元。 1.數據電路、網路通訊費3,250千元。 2.購置噴墨卡匣、感熱碳粉、報表紙等電腦耗材379千元。 3.國內出差旅費147千元。
03 資訊管理	3,776	加工出口區管理處及所屬	
0200 業務費	3,776		
0203 通訊費	3,250		
0271 物品	379		
0291 國內旅費	147		

**加工出口區管理處及所屬  
歲出計畫提要及分支計畫概況表**

經費門併計

中華民國103年度

單位：新臺幣千元

工作計畫名稱及編號	5926801020 加工出口區管理	預算金額	110,195
計畫內容：		預期成果：	
係辦理加工出口區政策之綜合規劃、投資貿易業務、勞工行政、環境保護及景觀綠化、土地開發規劃及管理、招商行銷及駐區員警等業務。		促進投資及國際貿易，強化加工出口區開發及管理。	
分支計畫及用途別科目	預算金額	承辦單位	說明
01 綜合規劃	463	加工出口區管理處及所屬	1.購買文具用品及專業書籍等83千元。 2.印製為民服務品質文件65千元、辦理各項業務宣導經費30千元，共計95千元。 3.國內出差旅費285千元。
0200 業務費	463		
0271 物品	83		
0279 一般事務費	95		
0291 國內旅費	285		
02 投資貿易業務	2,695	加工出口區管理處及所屬	1.郵資、電話、傳真及網路通訊費等183千元。 2.投資審查委員兼職費235千元。 3.參加世界自由區組織會議年費100千元。 4.文具紙張、廠商相片沖洗費及訂閱報章雜誌圖書等173千元。 5.一般事務費682千元，明細如下： (1)印製投資指南手冊、中英日文宣傳資料、法令實務教材及其他什項支出302千元。 (2)輔導廠商轉型宣導座談訪問費用及工商業務講習130千元。 (3)辦理產官學研訓座談會及研討會等250千元。 6.國內出差旅費1,049千元。 7.參加世界自由區會議207千元及出國辦理業務考察與招商行銷業務66千元，共計273千元。
0200 業務費	2,695		
0203 通訊費	183		
0241 兼職費	235		
0261 國際組織會費	100		
0271 物品	173		
0279 一般事務費	682		
0291 國內旅費	1,049		
0293 國外旅費	273		
03 勞工行政、環境保護及景觀綠化	1,801	加工出口區管理處及所屬	1.購置工業安全衛生書籍、文具用品及非消耗品等36千元。 2.一般事務費413千元，明細如下： (1)印製勞基法令30千元。 (2)辦理勞工法令、職工福利宣導、工業安全衛生檢查研習、就業服務及舉辦工會幹部教育訓練等121千元。 (3)辦理就業博覽會及促進就業行政等100千元。 (4)兩性工作平等宣導說明會72千元、辦理勞資爭議處理25千元、事業單位特殊重大職業災害慰問金10千元及與區外公害糾紛處理費55千元，共計162千元。 3.國內出差旅費531千元。
0200 業務費	980		
0271 物品	36		
0279 一般事務費	413		
0291 國內旅費	531		
0400 獎補助費	821		
0437 對國內團體之捐助	821		

**加工出口區管理處及所屬  
歲出計畫提要及分支計畫概況表**

經資門併計

中華民國103年度

單位：新臺幣千元

工作計畫名稱及編號		預算金額	
5926801020 加工出口區管理		110,195	
分支計畫及用途別科目	預算金額	承辦單位	說明
04 土地開發規劃及管理	496	加工出口區管理處及所屬	4.補助工聯會651千元，補助民間勞資爭議仲介團體協進會170千元，共計821千元。
0200 業務費	496		1.文具紙張、訂閱刊物50千元。
0271 物品	50		2.印製招標文件及各種表報54千元，辦理區內土地簽證、各種公證、建築管理及法律諮商等50千元，共計104千元。
0279 一般事務費	104		3.國內出差旅費342千元。
0291 國內旅費	342		
05 招商行銷	1,130	加工出口區管理處及所屬	1.辦理國內外招商活動經費660千元，辦理招商行銷及政策宣導資料124千元，共計784千元。
0200 業務費	1,130		2.國內出差旅費346千元。
0279 一般事務費	784		
0291 國內旅費	346		
06 補助加工出口區作業基金駐區員警經費	103,610	加工出口區管理處及所屬	補助加工出口區作業基金駐區員警經費103,610千元。
0400 獎補助費	103,610		
0432 對特種基金之補助	103,610		

單位：新臺幣千元

預期成果：

維持業務順利推展。

明

本年度預算數係於經常支出總額百分之一範圍內編列。

100

100

# 加工出口區管理處及所屬 各項費用彙計表

中華民國103年度

單位：新臺幣千元

工作計畫名稱及編號 第一、二級用途別 科目名稱及編號	5926800100 一般行政	5926801020 加工出口區管 理	5926809800 第一預備金			合 計
合 計	342,286	110,195	100			452,581
0100人事費	320,928	-	-			320,928
0103法定編制人員待遇	195,944	-	-			195,944
0104約聘僱人員待遇	5,157	-	-			5,157
0105技工及工友待遇	12,069	-	-			12,069
0111獎金	49,610	-	-			49,610
0121其他給與	4,891	-	-			4,891
0131加班值班費	11,752	-	-			11,752
0143退休離職儲金	19,178	-	-			19,178
0151保險	22,327	-	-			22,327
0200業務費	20,272	5,764	-			26,036
0201教育訓練費	618	-	-			618
0202水電費	2,464	-	-			2,464
0203通訊費	5,450	183	-			5,633
0219其他業務租金	900	-	-			900
0221稅捐及規費	69	-	-			69
0231保險費	208	-	-			208
0241兼職費	-	235	-			235
0261國際組織會費	-	100	-			100
0271物品	1,953	342	-			2,295
0279一般事務費	4,135	2,078	-			6,213
0282房屋建築養護費	475	-	-			475
0283車輛及辦公器具養護費	465	-	-			465
0284設施及機械設備養護費	789	-	-			789
0291國內旅費	2,332	2,553	-			4,885
0293國外旅費	-	273	-			273
0295短程車資	40	-	-			40
0299特別費	374	-	-			374
0400獎補助費	1,086	104,431	-			105,517
0432對特種基金之補助	-	103,610	-			103,610



中華民國103年度

中華民國103年度

—27—

**加工出口區管  
歲出一級用途**  
中華民國

科 目				經 常 支				
款	項	目	節	名 稱	人事費	業務費	獎補助費	債務費
13				經濟部主管	320,928	26,036	105,517	-
	8			加工出口區管理處及所屬	320,928	26,036	105,517	-
				工業支出	320,928	26,036	105,517	-
		1		一般行政	320,928	20,272	1,086	-
		2		加工出口區業務	-	5,764	104,431	-
		1		加工出口區管理	-	5,764	104,431	-
		3		第一預備金	-	-	-	-

理處及所屬

別科目分析表

103年度

單位：新臺幣千元

出		資 本 支 出					合 計
預備金	小計	業務費	設備及投資	獎補助費	預備金	小計	
100	452,581	-	-	-	-	-	452,581
100	452,581	-	-	-	-	-	452,581
100	452,581	-	-	-	-	-	452,581
-	342,286	-	-	-	-	-	342,286
-	110,195	-	-	-	-	-	110,195
-	110,195	-	-	-	-	-	110,195
100	100	-	-	-	-	-	100

# 加工出口區管理處及所屬 人事費分析表

中華民國103年度

單位：新臺幣千元

人 事 費 別	金 額	說 明
一、民意代表待遇	-	
二、政務人員待遇	-	
三、法定編制人員待遇	195,944	職員263人。
四、約聘僱人員待遇	5,157	聘用2人、約僱9人，共計11人。
五、技工及工友待遇	12,069	技工6人、駕駛11人、工友14人，共計31人。
六、獎金	49,610	考績獎金23,797千元、特殊公勤獎金60千元、年終工作獎金25,753千元，共計49,610千元。
七、其他給與	4,891	休假補助4,891千元。
八、加班值班費	11,752	1. 超時加班費817千元(包含管理處528千元，臺中分處125千元，高雄分處81千元，中港分處60千元，屏東分處23千元)，未逾該科目90年度實支數8成計3,095千元。 2. 不休假加班費10,935千元 3. 以上，加班值班費共計11,752千元。
九、退休退職給付	-	
十、退休離職儲金	19,178	職員退撫金公提部分17,171千元，約聘僱人員離職儲金314千元，技工及工友提撥金1,693千元，共計19,178千元。
十一、保險	22,327	現職人員健保保險補助14,985千元、公保保險補助6,192千元、勞保保險補助1,150千元，共計22,327千元。
十二、調待準備	-	
合 計	320,928	

本 頁 空 白

**加工出口區管  
預算員額**  
中華民國

科 目				員 額 ( 單位 :														
款	項	目	節	名 稱	職 員		警 察		法 警		駐衛警		工 友		技 工		駕 駛	
					本 年 度	上 年 度	本 年 度	上 年 度	本 年 度	上 年 度	本 年 度	上 年 度	本 年 度	上 年 度	本 年 度	上 年 度	本 年 度	上 年 度
13	8		1	0026000000 經濟部主管	263	264	-	-	-	-	-	-	14	14	6	6	11	13
				0026800000 加工出口區管理處及 所屬	263	264	-	-	-	-	-	-	14	14	6	6	11	13
				5926800100 一般行政	263	264	-	-	-	-	-	-	14	14	6	6	11	13

理處及所屬  
明細表

103年度

單位：新臺幣千元

人 )								年 需 經 費			說 明
聘 用		約 僱		駐外雇員		合 計		本 年 度	上 年 度	比 較	
本 年 度	上 年 度	本 年 度	上 年 度	本 年 度	上 年 度	本 年 度	上 年 度				
2	2	9	9	-	-	305	308	309,176	311,419	-2,243	1.本年度305人，較上年度308人，減少職員1人、駕駛2人，共減少3人，年需人事費309,176千元。(不含加班值班費) 2.本年度非以人事費支付勞力外包公司之「勞務承攬」支出，係「一般行政-基本行政工作維持」計畫預計進用2人799千元。
2	2	9	9	-	-	305	308	309,176	311,419	-2,243	
2	2	9	9	-	-	305	308	309,176	311,419	-2,243	

## 加工出口區管理處及所屬

## 公務車輛明細表

中華民國103年度

單位：新臺幣千元

車輛數	車輛種類	乘客人數 不含司機	購置 年月	汽缸總排氣量 (立方公分)	油料費			養護費	其 他	備 註
					數量(公升)	單價(元)	金額			
	現有車輛：									
1	首長專用車	4	101.04	1,800	1,668	34.80	58	21	98	4682-K3。
1	公務轎車	4	90.04	2,000	1,668	34.80	58	51	30	ZI-2443。
1	小貨車	3	90.11	2,461	1,668	34.80	58	51	26	0428-XA。
1	小貨車	3	90.11	2,461	1,668	34.80	58	51	26	0437-XA。
1	一般公務用機車	1	87.03	124	312	34.80	11	2	2	XNW-065
1	一般公務用機車	1	87.08	124	312	34.80	11	2	3	NEW-493。
5	一般公務用機車	5	87.08	125	1,560	34.80	54	9	6	XLN-735、XLN-73
										6、XLN-737、XL
										N-738、XLN-739
1	一般公務用機車	1	90.05	49	312	34.80	11	2	2	EXL-147。
1	一般公務用機車	1	90.12	125	312	34.80	11	2	3	XYT-498。
2	一般公務用機車	2	91.06	125	624	34.80	22	3	3	XXK-496、XXK-49
										7
1	一般公務用機車	1	93.02	125	312	34.80	11	2	3	L27-286
1	一般公務用機車	1	93.03	125	312	34.80	11	2	3	YCP-598。
1	一般公務用機車	1	93.04	50	312	34.80	11	1	2	TB9-866
1	一般公務用機車	1	96.11	49	312	34.80	11	2	3	329-QAH。
1	一般公務用機車	1	100.9	0	0	0	0	2	0	583-QJJ(電動機車)
										)。
	合 計				11,352		395	202	210	



本 頁 空 白

預算員額： 職 員 263 人 技 工 6 人  
 警 察 0 人 駕 駛 11 人  
 法 警 0 人 聘 用 2 人  
 駐 警 0 人 約 僱 9 人  
 工 友 14 人 駐外雇員 0 人

合計： 305 人

加工出口區管

現有辦公房

中華民國

區 分	自有				無償借用		
	單位數	面積	帳面價值	年需修繕費	單位數	面積	年需修繕費
一、辦公房屋	8	40,162.16	507,299	475		-	-
二、機關宿舍		-	-	-		-	-
1 首長宿舍		-	-	-		-	-
2 單房間職務宿舍		-	-	-		-	-
3 多房間職務宿舍		-	-	-		-	-
三、其他		-	-	-		-	-
合 計		40,162.16	507,299	475		-	-

理處及所屬

舍明細表

103年度

單位：新臺幣千元，平方公尺

有償租用或借用					合計			
單位數	面積	押金	租金	年需修繕費	面積	押金	租金	年需修繕費
1	-	-	-	-	40,162.16	-	-	475
	-	-	-	-	-	-	-	-
	-	-	-	-	-	-	-	-
	-	-	-	-	-	-	-	-
	-	-	-	-	-	-	-	-
	-	-	-	-	-	-	-	-
	-	-	-	-	40,162.16	-	-	475

# 加工出口區 補助經費

中華民國

補助計畫	計畫起訖年度	補助內容	接受補助機關列入預算年度	補助經費	
				人事費	業務費
合計				-	103,610
1.5926801020				-	103,610
加工出口區管理					
(1)補助加工出口區作業基金	01			-	103,610
[1]補助特種基金	103-103	補助加工出口區作業基金駐區員警經費。	103	-	103,610

管理處及所屬  
分析表

103年度

單位：新臺幣千元

經 費 之 用 途 分 析					
門	資	本	門	合	計
其 他	土 地	營 建 工 程	其 他		
-	-	-	-		103,610
-	-	-	-		103,610
-	-	-	-		103,610
-	-	-	-		103,610

# 加工出口區 捐助經費

中華民國

捐 助 計 畫	計 起 年	畫 訖 度	捐 助 對 象	捐 助 內 容	捐 助
					經 常 人 事 費
合 計					413
1.對團體之捐助					413
0437對國內團體之捐助					413
(1)5926801020					413
加工出口區管理					
[1]補助工聯會	01	103-103	台灣加工出口區產業工會聯合會	依據推展勞工政策及工會法第22條規定繼續比照省市總工會援例酌予補助其會務經費。	250
[2]補助民間處理勞資爭議中介團體協進會	02	103-103	中華民國加工出口事業勞資關係協進會	依據推展勞工政策及比照其他縣市政府一補助成立民間中介團體(勞資關係協進會)組織並督促其發揮應有功能。	163
2.對個人之捐助					-
0475獎勵及慰問					-
(1)5926800100					-
一般行政					
[1]退休人員三節慰問金	01	103-103	加工出口區退休人員	退休人員三節慰問金。	-

# 管理處及所屬

## 分析表

103年度

單位：新臺幣千元

經 費		之 用 途		分 析
門		資 本 門		合 計
業 務 費	其 他	營 建 工 程	其 他	
408	1,086	-	-	1,907
408	-	-	-	821
408	-	-	-	821
408	-	-	-	821
401	-	-	-	651
7	-	-	-	170
-	1,086	-	-	1,086
-	1,086	-	-	1,086
-	1,086	-	-	1,086
-	1,086	-	-	1,086

# 加工出口區管理處及所屬 派員出國計畫預算總表

中華民國103年度

單位：新臺幣千元

類 別	本 年 度 計畫項數	本 年 度 預 計 人 天	本 年 度 預 算 數	上 年 度 計畫項數	上 年 度 核 定 人 天	上 年 度 預 算 數
合 計 考 察 視 訪 開 會 談 判 進 修 研 究 實 習	2	12	273	2	12	259
	1	6	66	1	6	73
	-	-	-	-	-	-
	-	-	-	-	-	-
	1	6	207	1	6	186
	-	-	-	-	-	-
	-	-	-	-	-	-
	-	-	-	-	-	-
	-	-	-	-	-	-



本 頁 空 白

加工出口區管  
派員出國計畫預  
中華民國

計畫名稱及領域代碼	擬前往國家	擬拜會或視察機構	拜 會 內 容	預計前往期間	預計天數	擬派人數
一、考察 01招商及拓展商機91	日本	日本商社、跨 國企業及相關 政府機構	拜訪當地廠商及相關政府機構， 邀請其來臺投資或加強在臺投資 ，並引進新技術、新製程等。	103.01-103.12	6	1

## 算類別表一考察、視察、訪問

單位：新臺幣千元

—45—

加工出口區管  
派員出國計畫預算類別表

中華民國

計畫名稱及領域代碼	擬 前 往 國 家 或 地 區	主 要 會 議 議 題 談 判 重 點 等	預計天數	擬派人數	旅 費	
					交 通 費	生 活 費
一・定期會議 01參加世界自由區會議 - 91	歐、亞、美 、非、大洋 洲	參加世界自由區會議年會。	6	1	122	75

理處及所屬

一開會、談判

103年度

單位：新臺幣千元

預 算		歸屬預算科目	最近三次有關同一出國計畫之實際執行情形			
辦 公 費	合 計		出 國 地 點	出 國 期 間	出 國 人 數	國 外 旅 費
10	207	加工出口區管理	英國	101.12	1	126
					-	-
					-	-

加工出口區管  
歲出按職能及  
中華民國

職能 別分類	經濟性 分類	經常支出				出
		消費支出	債務利息	補助地方	移轉民間	小計
總計		346,964	-	103,610	2,007	452,581
13其他經濟服務		346,964	-	103,610	2,007	452,581

理處及所屬  
經濟性綜合分類表

103年度

單位：新臺幣千元

資		本		支		出	總計
資本形成	土地購入	增資	補助地方	移轉民間	小計		
-	-	-	-	-	-		452,581
-	-	-	-	-	-		452,581

加工出口區管理處及所屬

立法院審議中央政府總預算案所提決議、附帶決議及注意辦理事項情形報告表

中華民國 102 年度

決 議、 附 帶 決 議 及 注 意 事 項	辦 理 情 形
<b>壹、通案決議部分</b>	
<p>一 立法院朝野對年終慰問金議題達成以下共識：原 102 年度中央政府(含公務預算與營業及非營業基金)所編列之 134 億 7,852 萬 7,000 元之退休人員年終慰問金，以「支領月退休金(俸)2 萬元以下的退休(伍)人員或遺眷；及因作戰演訓或因公成殘、死亡軍公教退休(伍)人員或遺族」為發放對象，所需年終慰問金額為 18 億 0,688 萬 2,000 元，故 102 年度中央政府總預算(含公務預算與營業及非營業基金)共應刪除 116 億 7,184 萬 5,000 元。</p> <p>另地方政府之退休人員年終慰問金發放原則，亦應比照行政院制定之注意事項辦理。據此，行政院制定年度年終慰問金發放注意事項時，需納入上述原則。</p>	<p>遵照辦理。</p>
<p>二 中央政府各機關以行政命令方式比照台北市標準，核發各機關學校員工上下班交通費，102 年度共計編列 12 億 8,163 萬 8,000 元。惟該上下班交通補助費非屬員工待遇，亦未有法源依據，且只要上班地點距離住處超過 1 公里，即可支領，形同由全民納稅錢變相為公教人員加薪，對於同樣奔波通勤的勞工情何以堪。在政府財政極度拮据之情況下，此等不符合時宜且未具法源之人事福利，實不應再沿襲，且新北市、台南市亦均因經費不足，不再編列。為符社會公平正義，並撙節開支，102 年度中央政府各機關員工上下班交通補助費全數刪除，並自 103 年度起，不得再編</p>	<p>遵照辦理。</p>



決議、附帶決議及注意事項	辦理情形
	列。
<p>三 102 年度中央政府總預算案各機關編列政策宣導經費統刪 10%；各機關於平面媒體、網路媒體、廣播媒體及電視媒體辦理政策宣導相關之廣告，均應按月於機關網站資訊公開區中單獨列示公布，以供國人檢視，並由各該主管機關按季彙整送立法院；103 年度起，各機關(含附屬單位)編列政策宣導經費，應於預算書表內將經費編列情形妥適表達，以利國會及社會大眾監督。</p>	遵照辦理。
<p>四 中央政府各機關員工文康活動費 102 年度標準調降為每人 2,500 元。</p>	遵照辦理。
<p>五 中央機關出國計畫金額龐大，102 年度編列 10 億 5,129 萬 6,000 元(尚不包含部分機關編列於所屬非營業基金之國外旅費)，惟實際執行時計畫項數變更或新增甚多，甚至選派人員過多或與業務無關人員，致常遭外界詬病「假考察真觀光」。以 100 年度決算為例，100 年度中央政府各機關預算出國計畫 3,194 項，決算增為 3,245 項，其中計畫變更及新增部分計有 786 項，且多數內容及目的均與原計畫不一致。此外，教育部 100 年 7 月中選派 7 人赴馬來西亞「辦理招生說明及宣導」，其中與招生業務無關之會計處處長一同前往；行政院經濟建設委員會 100 年 9 月初選派 11 人至日本辦理「投資臺灣、全球招商說明會」，首長室秘書 2 人亦隨行；交通部觀光局 100 年 8 月底選派 3 人前往韓國辦理「臺韓觀光合作會議」，其中與推展觀光業務無關之政風室主任也隨同。而 100 年度教育部主管出國計畫預算 40 項、521 萬 2,000 元，實際執行卻增為 50 項、915 萬 9,000 元；文化部及所屬出國計畫預算數 888 萬元，決算</p>	遵照辦理。

決議、附帶決議及注意事項	辦理情形
<p>數亦增為 984 萬 5,000 元。此等預算執行與所編計畫經費差異過大、選派與業務無關人員出國之情形，不僅有違「行政院及所屬各級機關因公派員出國案件編審要點」所定出國計畫人數應精簡且選派熟悉業務與具備專長人員之原則，並有逃避立法院監督之嫌。爰此，102 年度「國外旅費」除統刪 10% 外(委員會審查刪減數超過 10% 者，照委員會審查結果)，自 102 年度起各機關出國決算數並不得超出預算數，俾免浪費公帑。</p>	
<p>六 102 年度中央政府總預算案通案檢討公務車輛汰換年限均延長 2 年，使用里程數不得低於 12 萬 5,000 公里，經按上開原則通案檢討，合共減列 1 億 2,302 萬 6,000 元，扣除各委員會審查減列 1,402 萬 5,000 元，恢復免予減列 293 萬 5,000 元，尚須再減列 1 億 1,193 萬 6,000 元。</p>	<p>遵照辦理。</p>
<p>七 1. 台灣糖業股份有限公司、台灣中油股份有限公司、台灣電力股份有限公司、台灣自來水股份有限公司四家公司 100 年度經營績效獎金不得超過 1.2 個月。 2. 自 101 年度起，國營事業有盈餘者，始得發放績效獎金，但不得超過 1.2 個月。</p>	<p>決議內容尚無本處應辦理事項。</p>
<p>八 依據中央政府總決算審核報告，100 年度中央政府各機關含附屬單位共辦理近 1,439 萬 7,719 則、實支金額 11 億 9,585 萬元(不含製作成本)，惟其中未依預算法第 62 條之 1 規定明確標示其為廣告且揭示辦理或贊助機關者，高達 1 萬 7,577 則、金額 4 億 0,452 萬元。審核報告並指出，行政院主計總處 101 年 6 月雖配合訂定「預算法第 62 條之 1</p>	<p>遵照辦理。</p>

決議、附帶決議及注意事項	辦理情形
<p>執行原則」，但內容卻自行規定若標示廣告後有損及公信力、真實性或廣告內容有攸關國家安全、社會秩序等情形，得在報請主管同意後，排除適用等「豁免條款」；然預算法第 62 條之 1 並無排除適用之相關規定，該執行原則明顯牴觸預算法第 62 條之 1，自應無效。爰要求中央政府各機關應確實依預算法第 62 條之 1 規定執行，不得擅自排除適用；並請審計部持續查核各機關辦理情形，若有不符預算法規定者，應予檢討改進。</p>	
<p>九 目前各機關公共工程預算之編列，於預算書中僅表達工程經費總額，相關工程管理費皆隱藏於資本支出預算項下，編列透明度明顯不足；而依「中央政府各機關工程管理費支用要點」所訂之工程管理費支用項目範圍甚廣，如：規劃設計費、加班費、人事費、租金、設備費、訴訟費、證照費、慰勞費、工程獎金、因公派員出國費用等，均係機關得自行運用且不受國會監督之經費，恐有淪為各機關私房錢之虞。為使政府工程施作相關資訊公開、透明，並利國會監督，爰要求自 103 年度起，各機關應於預算書中完整揭露相關工程管理費提列標準、金額及計算方式；請審計部加強查核中央各機關相關工程管理費支用情形，並將查核情形併予 103 年度決算審核報告揭露。</p>	<p>決議內容尚無本處應辦理事項。</p>
<p>十 行政院雖針對中央各機關學校員工文康活動訂定實施要點，第四點但書規定「在不影響業務正常進行情形下，得利用辦公時間舉辦，參加人員以公假登記」，然而公教人員已可以國家預算辦理文康活動，如再允以公假參加，則為雙重優遇，為此要求中央及以下各級機</p>	<p>遵照辦理。</p>

決議、附帶決議及注意事項	辦理情形
<p>十一 關學校員工參加文康活動不得以公假登記，並不得登記為公務人員進修時數，以避免造成民眾觀感不佳。</p> <p>政府捐助成立之財團法人，係配合政府政策所成立，且為公益性團體，自應兼顧其公益本質。惟目前政府各機關出資成立之財團法人，其各項獎金與福利項目大多逕行援引公務人員待遇或自訂標準，未視其營運結果，不論營運盈虧均如數發放；或執行政府賦予之公權力事項，非自行拓展業務者，卻比照國營事業機構領取最高 4.6 個月之獎金，實有未當。爰要求自 102 年度起政府捐助成立之財團法人，年終獎金(包括工作獎金、考核獎金、考績獎金或績效獎金)，應比照公務人員標準考核發放。</p>	<p>決議內容尚無本處應辦理事項。</p>
<p>十二 有鑑於行政院轄下各部會機關派任至各公股民營事業、轉投資公司或財團法人之董事長(理事長)、副董事長(副理事長)及總經理(秘書長)常編列過高之「公關費」或「特別費」給予董事長(理事長)副董事長(副理事長)及總經理(秘書長)使用，易造成上述兩項費用淪為私用，為此，要求自 102 年度起，行政院轄下各部會機關派任至各財團法人所編列之「公關費」或「特別費」使用上限應比照其主管機關首長之「公關費」或「特別費」編列。</p>	<p>決議內容尚無本處應辦理事項。</p>
<p>十三 依審計部 100 年度中央政府總決算審核報告，各主管機關捐助之財團法人共計 157 家、基金總額 2,242 億 2,200 餘萬元。政府捐助成立財團法人雖有其特殊任務或目的，但隨著環境快速變遷，部分任務已達成、設立目的已不復存在或已無營運實益等，卻未建立退場機制，或對於性質相同、業務相近者，亦未予以整併，致使政府捐助財團法人繼續存</p>	<p>決議內容尚無本處應辦理事項。</p>

決議、附帶決議及注意事項	辦理情形
<p>十四</p> <p>在之正當性與效益性，備受外界質疑。爰此，要求各該主管機關於6個月內針對所捐助財團法人之設置目的、工作計畫、經費運用、財務狀況、營運績效等，以及任務已達成、設立目的已不復存在或已無營運實益等之財團法人，應向法院提出相關評估報告及退場計畫。</p> <p>補充保費健保新制開辦在即，執政當局蠻橫堅持錯誤政策，令國人備感痛心。為求全民健康保險制度之永續健全發展，呼籲政府體察民意，勿將社福團體與非營利組織辛苦募集的社會資源強徵補充保費。現行法令制度對於身為扣費義務人的民間團體將造成可預見的嚴重影響，因此我們提出兩點強烈訴求：1. 行政院應要求各部會及各級政府將社福團體所大幅提升的補充保費費用納入經費需求考量。2. 全民健康保險會組成應考量至少有一名具社會福利背景代表，以保障社福界之發聲與權益。</p>	<p>決議內容尚無本處應辦理事項。</p>
<p>十五</p> <p>針對旺旺中時集團參與臺傳媒購併案，要求公平交易委員會、金融監督管理委員會、國家通訊傳播委員會、經濟部投資審議委員會、法務部等必須嚴格把關，以杜媒體超級怪獸嚴重壟斷、損害言論自由。</p>	<p>決議內容尚無本處應辦理事項。</p>
<p>十六</p> <p>為使工程獎金之發放，能激勵實際辦理工程之人員，朝野黨團要求中央及地方支領工程獎金之機關，其首長及副首長排除於工程獎金支領範圍之外。</p>	<p>決議內容尚無本處應辦理事項。</p>
<p>貳、各組審查決議部分</p> <p>財政委員會審議結果</p> <p>歲出部分</p>	

決議、附帶決議及注意事項	辦理情形
<p>一 針對102年度中央政府總預算補助款之編列及監督方式應促使縣市政府專款專用，並切實監督不適當之經費挪用。另中央對地方政府之補助資訊應主動公開，俾報表使用者窺知政府各機關單位補助對象及項目。又目前政府補助經費之表達過於簡略，無法供資訊使用者充分了解中央政府對各地方政府財政補助情形，與預算法第38條立法精神欠符，且運用彈性過大，允宜檢討於總預算案內詳列，並依政府資訊公開法規定，向社會大眾及監督機關公開補助經費之分配方式，以符透明化及公開化原則。</p>	<p>遵照辦理。</p>
<p>二 針對中央主計機關基於審編中央政府總預算及控管單位預算額度之職責，應要求各主管機關確實依照中央對直轄市及縣（市）政府補助辦法等規範，將應予公開事項，於政府資訊公開專區予以公開。</p>	<p>遵照辦理。</p>
<p><b>經濟委員會審議結果</b> <b>歲入部分</b> <b>經濟部</b></p>	
<p><b>歲出部分第13款第1項經濟部</b></p>	
<p>一 經濟部加工出口區管理處主管之高雄軟體科技園區，其102年度預算僅於加工出口區作業基金編列2,078萬6,000元，內容多為日常辦公所需。經查102年度行政院國家科學委員會主管之新竹、台中及南部科學工業園區共編列預算約50.53及51億餘元，差距超過200倍。高雄軟體科技園區為南部新興發展的重要指標性園區，也是南台灣唯一由經濟部管轄之純研發設計園區，各界期許該園區能成為帶領高雄地區從傳統重工業轉型為研發設計產業基地，然由102年預算編列卻未感政府之重視，爰</p>	<p>已於102年2月18日以經授加字第10220060030號函，將專案報告送立法院在案。</p>

決議、附帶決議及注意事項	辦理情形
<p>要求經濟部就如何於高雄軟體科技園區持續引進知識密集產業、加強招商績效及挹注研發法人能量等提出書面報告。</p> <p>二 有鑑於高雄軟體科學園區招商率仍需加強，經濟部應積極協助吸引廠商進駐，並促進南部大專院校與北部數位內容業者進行產學合作，以創造南部地區投資誘因吸引北部業者投資，並增加在地就業機會，建請經濟部及所屬單位針對高雄軟體科技園區積極研擬相關招商措施，並辦理南部數位內容競賽等活動，擴大學生專題製作發表機會及與產業界人才媒合機會，以帶動南部數位內容產業發展。</p>	<p>為擴大數位內容產業之招商成效，早日促使高雄軟體科技園區成為南部「創新、科技、研發」園區之主要亮點場域，已研擬下列招商措施：</p> <p>(一)針對資訊軟體、數位內容、IC 產業 3 大重點產業，發揮產業群聚效益，擴大招商；並持續引進知識密集型產業進駐園區，且挹注研發法人能量。</p> <p>(二)擴大辦理「放視大賞主題競賽」，結合南部 21 所大學院校與園區數位內容廠商緊密連結，深化雙贏之各項產學合作。</p> <p>(三)加強高軟園區數位內容產業人才供應能量，持續推動學產一貫 45 學分專業學程，建立高軟園區人才聚落基地。</p> <p>(四)辦理數位內容產業人才媒合會，協助南部 21 所大學院校數位內容相關學系學生就業媒合機會。</p> <p>(五)委請園區法人機構如資策會、工研院、中山大學南區促進產業發展中心，輔導區內事業進行研發、創新及協助爭取政府各項資源(如業界科專、SBIR、租金優惠、投資獎勵補助等)，以提升廠商競爭力。</p>
<b>歲出部分第 13 款第 8 項加工出口區管理處及所屬</b>	
<p>一 經濟部加工出口區管理處及所屬 102 年度「加工出口區管理—補助加工出口區作業基金駐區員警經費」編列「對特種</p>	<p>(一)加工出口區管理處逐年調降保警員額，自 90 年 199 人減至 112 人，計減少 87 人，為維護加工</p>

決 議 、 附 帶 決 議 及 注 意 事 項	辦 理 情 形
<p>基金之補助」5,700 萬元，係補助加工出口區作業基金保二總隊駐區員警經費。然根據加工出口區作業基金預算內容所載，102 年度僱用保全警衛費用 119 人之預算為 4,897 萬 2,000 元，駐區員警 112 人之費用則高達 2 億 2,924 萬元（包含補助之 5,700 萬元），一個保二總隊之保警費用相當於 4 到 5 名保全人員費用。爰此，為節省國庫支出，建請經濟部加工出口區管理處應研擬逐年調降保二總隊擔任駐衛警工作，改由僱用保全警衛，以促進就業，並降低政府財政負擔。</p>	<p>區安全及因應新開發園區（中軟、楠梓第 2 園區、高軟、中港、屏東園區）需要，減列之保警員額以僱用保全人員替代，負責執行第一線門哨勤務及交通指揮等工作，俾減輕加工出口區作業基金分擔。</p> <p>(二)為堅定區內廠商之投資信心，並維持加工區安全、優質生產環境之形象，以利日後招商，仍宜維持駐警員額 112 人之基本保警人力。</p>
<p>二 鑑於經濟部加工出口區台中軟體園區之設置與鄰近工業區及科學園區相互競爭，無法發揮產業聚集及磁吸效應，加以加工出口區作業基金連年虧損，為避免政府招商作業及規劃成效不如預期，致使加工出口區作業基金之財務狀況更加惡化，爰要求經濟部加工出口區管理處應審慎規劃，重行研提台中軟體園區之設置方向與相關計畫，並送交立法院經濟委員會。</p>	<p>已於 102 年 2 月 18 日以經授加字第 10220060031 號函，將專案報告送立法院在案。</p>



附

錄

## 附錄一、 加工出口區管理處

# 加工出口區管理處

## 目 次

中華民國 103 年度

書表名稱	頁次
一、歲出計畫提要及分支計畫概況表 -----	附 1-1
二、各項費用彙計表 -----	附 1-6
三、人事費分析表 -----	附 1-8
四、預算員額明細表 -----	附 1-10
五、公務車輛明細表 -----	附 1-12



**加工出口區管理處**  
**歲出計畫提要及分支計畫概況表**

經費門併計

中華民國103年度

單位：新臺幣千元

工作計畫名稱及編號	5926800100 一般行政	預算金額	149,585
-----------	-----------------	------	---------

計畫內容：

預期成果：

1. 本計畫包括本處所需各項行政管理費用。
2. 建立整體性管理資訊系統網路環境，以達資源共享，提昇管理及服務品質

1. 改善辦公環境，提高行政效率。
2. 提高行政執行效率並與外界有關資訊網路連接，建立一自動化資訊交換環境之整合性網路的資訊環境。

分支計畫及用途別科目	預算金額	承辦單位	說明
01 人員維持	136,844	人事室	本項分支計畫包括職員106人、聘用2人、約僱6人、技工3人、駕駛7人、工友6人，共計130人之相關人事費。
0100 人事費	136,844		
0103 法定編制人員待遇	81,063		
0104 約聘僱人員待遇	3,936		
0105 技工及工友待遇	5,894		
0111 獎金	20,328		
0121 其他給與	2,075		
0131 加班值班費	6,031		
0143 退休離職儲金	7,785		
0151 保險	9,732		
02 基本行政工作維持	9,135	秘書室、人事室、政風室、主計室	一般性事務工作，係秘書、人事、政風、主計及資訊等單位所需之經常性業務維持經費。包括： 1. 員工在職進修補助費120千元及派員參加各項專業訓練181千元，共計301千元。 2. 辦公大樓水費80千元及電費1,177千元，共計1,257千元。 3. 郵資、電話費等經費1,127千元。 4. 辦公大樓影印機、傳真機及電信交換機等租用費796千元。 5. 公務車牌照稅28千元、燃料使用費32千元、定期檢驗費3千元，共計63千元。 6. 公務車保險費126千元、辦公大樓房屋險保險費28千元，共計154千元。 7. 公務汽機車油料費年列265千元，非消耗品62千元，文具紙張、日用品、書報雜誌及紀念品等248千元，共計575千元。 8. 一般事務費2,501千元，明細如下： (1)辦公場所清潔費799千元。 (2)各項法規、統計資料及預算表報等印製費252千元。 (3)更換各項統計看板費用20千元。 (4)召開記者會費用及攝影經費162千元、贈送國內外貴賓紀念品196千元，共計358千元。
0200 業務費	8,637		
0201 教育訓練費	301		
0202 水電費	1,257		
0203 通訊費	1,127		
0219 其他業務租金	796		
0221 稅捐及規費	63		
0231 保險費	154		
0271 物品	575		
0279 一般事務費	2,501		
0282 房屋建築養護費	62		
0283 車輛及辦公器具養護費	284		
0284 設施及機械設備養護費	111		
0291 國內旅費	1,218		
0295 短程車資	30		
0299 特別費	158		
0400 獎補助費	498		
0475 獎勵及慰問	498		

**加工出口區管理處**  
**歲出計畫提要及分支計畫概況表**

經資門併計

中華民國103年度

單位：新臺幣千元

工作計畫名稱及編號		預算金額	
5926800100 一般行政		149,585	
分支計畫及用途別科目	預算金額	承辦單位	說明
			(5)業務行銷費用330千元。 (6)員工文康活動260千元。 (7)辦理專題演講及員工心理諮商輔導等經費193千元。 (8)安全防護、廉政宣導調查及反毒工作等經費60千元。 (9)人事業務績效考核5千元。 (10)環境佈置、保全系統服務費等224千元。 9.房屋建築養護修繕費62千元。 10.公務汽機車養護費181千元、辦公器具養護費103千元，共計284千元。 11.本處污水處理費、冷氣機、電話總機、印表機及刷卡鐘等設備維護費111千元。 12.國內旅費1,218千元〈正副首長656千元、秘書室120千元、人事室150千元、政風室73千元、主計室159千元、國會聯絡60千元〉。 13.洽公短程車資30千元。 14.處長特別費158千元。 15.退休人員三節慰問金498千元
03 資訊管理	3,606	加工出口區管理處	1.數據電路、網路通訊費3,250千元。 2.購置噴墨卡匣、感熱碳粉、報表紙等電腦耗材209千元。 3.國內出差旅費147千元。
0200 業務費	3,606		
0203 通訊費	3,250		
0271 物品	209		
0291 國內旅費	147		

**加工出口區管理處**  
**歲出計畫提要及分支計畫概況表**

經資門併計

中華民國103年度

單位：新臺幣千元

工作計畫名稱及編號	5926801020 加工出口區管理	預算金額	107,735
計畫內容：		預期成果：	
1.改善投資環境、吸引投資、促進貿易、促進區內勞工福利、改善環境品質。		調整加工區功能、開發多功能用途、促進經濟發展及貿易推廣、改善環保景觀及作業單位經營績效。	
2.為新區及擴區整體規劃、管理、督導並辦理招商行銷業務。			
分支計畫及用途別科目	預算金額	承辦單位	說明
01 綜合規劃	463	第一組	1.購買文具用品及專業書籍等83千元。
0200 業務費	463		2.印製為民服務品質文件65千元、辦理各項業務宣導經費30千元，共計95千元。
0271 物品	83		3.國內出差旅費285千元。
0279 一般事務費	95		
0291 國內旅費	285		
02 投資貿易業務	1,073	第三組	1.投資審查委員兼職費235千元。
0200 業務費	1,073		2.參加世界自由區組織會議年費100千元。
0241 兼職費	235		3.一般事務費180千元，明細如下：
0261 國際組織會費	100		(1)印製投資指南手冊及法令實務教材50千元。
0279 一般事務費	180		(2)輔導廠商轉型宣導座談訪問費用及工商業務講習130千元。
0291 國內旅費	285		4.國內出差旅費285千元。
0293 國外旅費	273		5.參加世界自由區會議207千元及出國辦理業務考察與招商行銷業務66千元，共計273千元。
03 勞工行政、環境保護及景觀綠化	1,277	第四組	1.購置工業安全衛生書籍1千元。
0200 業務費	456		2.一般事務費218千元，明細如下：
0271 物品	1		(1)印製勞基法令30千元。
0279 一般事務費	218		(2)舉辦工會幹部教育訓練83千元。
0291 國內旅費	237		(3)兩性工作平等宣導說明會40千元、事業單位特殊重大職業災害慰問金10千元及與區外公害糾紛處理費55千元，共計105千元。
0400 獎補助費	821		3.國內出差旅費237千元。
0437 對國內團體之捐助	821		4.補助工聯會651千元，補助民間勞資爭議仲介團體協進會170千元，共計821千元。
04 土地開發規劃及管理	496	第二組	1.文具紙張、訂閱刊物50千元。
0200 業務費	496		2.印製招標文件及各種表報54千元，辦理區內土地簽證、各種公證、建築管理及法律諮商等50千元，共計104千元。
0271 物品	50		3.國內出差旅費342千元。
0279 一般事務費	104		
0291 國內旅費	342		
05 招商行銷	816	第三組	1.辦理國內外招商活動經費431千元，辦理招商行銷及政策宣導資料100千元，共計531千元。
0200 業務費	816		2.國內出差旅費285千元。
0279 一般事務費	531		
0291 國內旅費	285		

**加工出口區管理處**  
**歲出計畫提要及分支計畫概況表**

經資門併計

中華民國103年度

單位：新臺幣千元

工作計畫名稱及編號	5926801020 加工出口區管理	預算金額	107,735
分支計畫及用途別科目	預算金額	承辦單位	說 明
06 補助加工出口區作業基金駐區員警經費	103,610	第一組	補助加工出口區作業基金駐區員警經費103,610千元。
0400 獎補助費	103,610		
0432 對特種基金之補助	103,610		





# 加工出口區管理處 各項費用彙計表

中華民國103年度

單位：新臺幣千元

工作計畫名稱及編號 第一、二級用途別 科目名稱及編號	5926800100 一般行政	5926801020 加工出口區管 理	5926809800 第一預備金			合 計
合 計	149,585	107,735	100			257,420
0100人事費	136,844	-	-			136,844
0103法定編制人員待遇	81,063	-	-			81,063
0104約聘僱人員待遇	3,936	-	-			3,936
0105技工及工友待遇	5,894	-	-			5,894
0111獎金	20,328	-	-			20,328
0121其他給與	2,075	-	-			2,075
0131加班值班費	6,031	-	-			6,031
0143退休離職儲金	7,785	-	-			7,785
0151保險	9,732	-	-			9,732
0200業務費	12,243	3,304	-			15,547
0201教育訓練費	301	-	-			301
0202水電費	1,257	-	-			1,257
0203通訊費	4,377	-	-			4,377
0219其他業務租金	796	-	-			796
0221稅捐及規費	63	-	-			63
0231保險費	154	-	-			154
0241兼職費	-	235	-			235
0261國際組織會費	-	100	-			100
0271物品	784	134	-			918
0279一般事務費	2,501	1,128	-			3,629
0282房屋建築養護費	62	-	-			62
0283車輛及辦公器具養護費	284	-	-			284
0284設施及機械設備養護費	111	-	-			111
0291國內旅費	1,365	1,434	-			2,799
0293國外旅費	-	273	-			273
0295短程車資	30	-	-			30
0299特別費	158	-	-			158
0400獎補助費	498	104,431	-			104,929
0432對特種基金之補助	-	103,610	-			103,610

# 加工出口區管理處 各項費用彙計表

中華民國103年度

單位：新臺幣千元

工作計畫名稱及編號 第一、二級用途別 科目名稱及編號	5926800100 一般行政	5926801020 加工出口區管 理	5926809800 第一預備金			合 計
0437對國內團體之捐助	-	821	-			821
0475獎勵及慰問	498	-	-			498
0900預備金	-	-	100			100
0901第一預備金	-	-	100			100

**加工出口區管理處  
人事費分析表**

中華民國103年度

單位：新臺幣千元

人 事 費 別	金 額	說 明
一、民意代表待遇	-	
二、政務人員待遇	-	
三、法定編制人員待遇	81,063	職員106人。
四、約聘僱人員待遇	3,936	聘用2人、約僱6人，共計8人。
五、技工及工友待遇	5,894	技工3人、駕駛7人、工友6人，共計16人。
六、獎金	20,328	考績獎金10,116千元、特殊公勤獎金60千元、年終工作獎金10,152千元，共計20,328千元。
七、其他給與	2,075	休假補助2,075千元。
八、加班值班費	6,031	1. 超時加班費528千元，未逾該科目90年度實支數8成計1,565千元。 2. 不休假加班費5,503千元。 3. 以上，加班值班費共計6,031千元。
九、退休退職給付	-	
十、退休離職儲金	7,785	職員退休離職儲金公提部分6,778千元、約聘僱人員離職儲金241千元、技工及工友退休提撥金766千元，共計7,785千元。
十一、保險	9,732	現職人員健保保險補助6,463千元、公保保險費補助2,609千元、勞保保險費補助660千元，共計9,732千元。
十二、調待準備	-	
合 計	136,844	

本 頁 空 白

**加工出口  
預算員額**  
中華民國

科 目				員 額 ( 單位 :														
款	項	目	節	名 稱	職 員		警 察		法 警		駐衛警		工 友		技 工		駕 駛	
					本年度	上年度	本年度	上年度	本年度	上年度	本年度	上年度	本年度	上年度	本年度	上年度	本年度	上年度
13				0026000000 經濟部主管	106	107	-	-	-	-	-	-	6	6	3	3	7	7
	8			0026800000 加工出口區管理處及 所屬	106	107	-	-	-	-	-	-	6	6	3	3	7	7
			1	5926800100 一般行政	106	107	-	-	-	-	-	-	6	6	3	3	7	7

區管理處  
明細表

103年度

單位：新臺幣千元

人 )								年 需 經 費			說 明
聘 用		約 僱		駐外雇員		合 計		本 年 度	上 年 度	比 較	
本 年 度	上 年 度	本 年 度	上 年 度	本 年 度	上 年 度	本 年 度	上 年 度				
2	2	6	6	-	-	130	131	130,813	132,730	-1,917	1.本年度130人，與上年度131人，減列1人，年需人事費130,813千元。〈不含加班值班費〉 2.本年度非以人事費支付勞力外包公司之「勞務承攬」支出，係「一般行政-基本行政工作維持」計畫預計進用2人799千元。
2	2	6	6	-	-	130	131	130,813	132,730	-1,917	
2	2	6	6	-	-	130	131	130,813	132,730	-1,917	

**加工出口區管理處  
公務車輛明細表**

中華民國103年度

單位：新臺幣千元

車輛數	車輛種類	乘客人數 不含司機	購置 年月	汽缸總排氣量 (立方公分)	油料費			養護費	其 他	備 註
					數量(公升)	單價(元)	金額			
1	現有車輛： 首長專用車	4	101.04	1,800	1,668	34.80	58	21	98	4682-K3。
1	公務轎車	4	90.04	2,000	1,668	34.80	58	51	30	ZI-2443。
1	小貨車	3	90.11	2,461	1,668	34.80	58	51	26	0428-XA。
1	小貨車	3	90.11	2,461	1,668	34.80	58	51	26	0437-XA。
1	一般公務用機車	1	90.12	125	312	34.80	11	2	3	XT-498。
1	一般公務用機車	1	93.03	125	312	34.80	11	2	3	YCP-598。
1	一般公務用機車	1	96.11	49	312	34.80	11	2	3	29-QAH。
1	一般公務用機車	1	100.9	0	0	0	0	2	0	583-QJJ(電動機車)。
合 計					7,608		265	181	189	



## 附錄二、加工出口區管理處高雄分處

# 加工出口區管理處高雄分處

## 目 次

中華民國 103 年度

書表名稱	頁次
一、歲出計畫提要及分支計畫概況表 -----	附 2-1
二、各項費用彙計表 -----	附 2-4
三、人事費分析表 -----	附 2-5
四、預算員額明細表 -----	附 2-6
五、公務車輛明細表 -----	附 2-8



加工出口區管理處高雄分處  
歲出計畫提要及分支計畫概況表

經費門併計

中華民國103年度

單位：新臺幣千元

工作計畫名稱及編號		預算金額	
5926800100 一般行政		66,752	
計畫內容：		預期成果：	
分支計畫及用途別科目	預算金額	承辦單位	說明
01 人員維持	64,429	人事室	本項分支計畫包括職員59人、約僱2人、駕駛1人、工友3人，共計65人之相關人事費。
0100 人事費	64,429		
0103 法定編制人員待遇	40,603		
0104 約聘僱人員待遇	814		
0105 技工及工友待遇	1,515		
0111 獎金	9,942		
0121 其他給與	1,040		
0131 加班值班費	1,988		
0143 退休離職儲金	3,966		
0151 保險	4,561		
02 基本行政工作維持	2,323	秘書室	一般性事務工作，係秘書、人事、政風、會計等單位所需之經常性維持經費。 1.員工進修學分費120千元、訓練費用27千元。 2.辦公大樓及臨廣管理中心水費39千元，電費216千元，計列255千元。 3.全年所需寄送公文郵資57千元，及電話費、網路與傳真90千元，計列147千元。 4.租用影印機租金24千元。 5.公務機車8輛燃料使用規費等編列4千元。 6.辦公大樓公共意外責任險保險費編列4千元，公務機車8輛之法定責任保險費編列7千元，計列11千元。 7.物品計編列248千元，明細如下： (1)文具用品、紙張、事務及衛生用品編列100千元。 (2)使用年限未及2年或金額未達1萬元之非消耗性物品編列61千元。 (3)公務機車8輛年耗用油料2,496公升，每公升34.80元，計編列油料費87千元。 8.一般事務費計編列691千元，明細如下： (1)心理健康及諮商輔導研習班80千元及購買專業書籍經費20千元，計列100千元。 (2)政風業務費用(反貪宣導、安全維護、機密維護等活動宣導費用)編列100千元。 (3)員工文康活動經費編列130千元。(130千元=2,000元*65人/年)。 (4)年滿40歲員工2年1次身體健康檢查費用編
0200 業務費	2,023		
0201 教育訓練費	147		
0202 水電費	255		
0203 通訊費	147		
0219 其他業務租金	24		
0221 稅捐及規費	4		
0231 保險費	11		
0271 物品	248		
0279 一般事務費	691		
0282 房屋建築養護費	89		
0283 車輛及辦公器具養護費	74		
0284 設施及機械設備養護費	85		
0291 國內旅費	184		
0295 短程車資	10		
0299 特別費	54		
0400 獎補助費	300		
0475 獎勵及慰問	300		

**加工出口區管理處高雄分處  
歲出計畫提要及分支計畫概況表**

經資門併計

中華民國103年度

單位：新臺幣千元

工作計畫名稱及編號	5926800100 一般行政	預算金額	66,752
分支計畫及用途別科目	預算金額	承辦單位	說 明
			<p>列42千元。(42千元=3,500元*12人)</p> <p>(5)辦理資訊安全訓練講習課程編列40千元。</p> <p>(6)環境布置、資料影印與印刷、會議逾誤餐費及什項支出編列279千元。</p> <p>9.辦公場所面積3,582平方公尺，編列養護費89千元。</p> <p>10.車輛及辦公器具養護費年列74千元，明細如下：</p> <p>(1)機車8輛車輛養護費，每輛每年1,700元，計編列14千元。</p> <p>(2)辦公器具養護費編列60千元。(60千元=984元*61人)</p> <p>11.各項機械設施養護費編列85千元。</p> <p>12.因公出差旅費編列184千元。</p> <p>13.員工因公乘坐計程車車資編列10千元。</p> <p>14.機關首長特別費編列54千元。(54千元=4,500元*12個月)</p> <p>15.退休人員三節慰問金編列300千元。</p>

**加工出口區管理處高雄分處**  
**歲出計畫提要及分支計畫概況表**

經費門併計

中華民國103年度

單位：新臺幣千元

工作計畫名稱及編號	5926801020 加工出口區管理	預算金額	871
-----------	--------------------	------	-----

計畫內容：

預期成果：

分支計畫及用途別科目	預算金額	承辦單位	說明
02 投資貿易業務	612	第一課、第二課、第三課	1.一般事務費計編列384千元，明細如下： (1)辦理投資行政業務計列234千元，明細如下： ： <1>購買招商紀念品100千元。 <2>印製經濟貿易政策文宣經費34千元。 <3>辦理產業技術升級研討會年列100千元。 (2)辦理貿易行政業務計列150千元，明細如下： ： <1>舉辦區內事業法令講習、外貿業務法令研習等經費50千元。 <2>外貿業務人員聯誼會50千元。 <3>辦理產官學研訓座談會及研討會50千元。 。
0200 業務費	612		
0279 一般事務費	384		
0291 國內旅費	228		
03 勞工行政、環境保護及景觀綠化	259	第四課	2.國內旅費計編列228千元，明細如下： (1)辦理投資行政業務所需旅費76千元。 (2)辦理貿易行政業務所需旅費76千元。 (3)辦理工商管理業務所需旅費76千元。 1.一般事務費計編列164千元，明細如下： (1)勞資關係中介團體協調處理勞資爭議補助編列10千元，舉辦勞資關係及勞工教育研習會編列10千元，舉辦勞工安全衛生管理人員座談會及宣導會編列12千元，計編列32千元。 (2)「性別主流化」宣導及研習編列22千元，性別工作平等研討會及出席會編列10千元，計編列32千元。 (3)辦理就業博覽會及促進就業行政等經費100千元。 2.國內旅費計編列95千元，係辦理勞工行政、環境保護及景觀綠化等各項業務所需出差旅費。
0200 業務費	259		
0279 一般事務費	164		
0291 國內旅費	95		

**加工出口區管理處高雄分處  
各項費用彙計表**

中華民國103年度

單位：新臺幣千元

工作計畫名稱及編號 第一、二級用途別 科目名稱及編號	5926800100 一般行政	5926801020 加工出口區管 理				合 計
合 計	66,752	871				67,623
0100人事費	64,429	-				64,429
0103法定編制人員待遇	40,603	-				40,603
0104約聘僱人員待遇	814	-				814
0105技工及工友待遇	1,515	-				1,515
0111獎金	9,942	-				9,942
0121其他給與	1,040	-				1,040
0131加班值班費	1,988	-				1,988
0143退休離職儲金	3,966	-				3,966
0151保險	4,561	-				4,561
0200業務費	2,023	871				2,894
0201教育訓練費	147	-				147
0202水電費	255	-				255
0203通訊費	147	-				147
0219其他業務租金	24	-				24
0221稅捐及規費	4	-				4
0231保險費	11	-				11
0271物品	248	-				248
0279一般事務費	691	548				1,239
0282房屋建築養護費	89	-				89
0283車輛及辦公器具養護費	74	-				74
0284設施及機械設備養護費	85	-				85
0291國內旅費	184	323				507
0295短程車資	10	-				10
0299特別費	54	-				54
0400獎補助費	300	-				300
0475獎勵及慰問	300	-				300

加工出口區管理處高雄分處  
人事費分析表  
中華民國103年度

單位：新臺幣千元

人 事 費 別	金 額	說 明
一、民意代表待遇	-	
二、政務人員待遇	-	
三、法定編制人員待遇	40,603	職員59人。
四、約聘僱人員待遇	814	約僱2人。
五、技二及工友待遇	1,515	駕駛1人、工友3人，共計4人。
六、獎金	9,942	考績4,477千元、年終工作獎金5,465千元，共計9,942千元。
七、其他給與	1,040	休假補助1,040千元。
八、加班值班費	1,988	1. 超時加班費81千元，未逾該科目90年度實支數8成計872千元。 2. 不休假加班費1,907千元。 3. 以上，共計1,988千元。
九、退休退職給付	-	
十、退休離職儲金	3,966	公務人員提撥金3,590千元、約聘僱人員提撥金49千元、技工及工友提撥金227千元，共計3,966千元。
十一、保險	4,561	現職人員健保保險費3,122千元、公保保險費1,305千元、勞保保險費134千元。
十二、調任準備	-	
合 計	64,429	



## 加工出口區管

## 預算員額

中華民國

科 目				員 額 ( 單位 :														
款	項	目	節	名 稱	職 員		警 察		法 警		駐衛警		工 友		技 工		駕 駛	
					本年度	上年度	本年度	上年度	本年度	上年度	本年度	上年度	本年度	上年度	本年度	上年度	本年度	上年度
13				0026000000 經濟部主管	59	59	-	-	-	-	-	-	3	3	-	-	1	2
	8			0026800000 加工出口區管理處及 所屬	59	59	-	-	-	-	-	-	3	3	-	-	1	2
		1		5926800100 一般行政	59	59	-	-	-	-	-	-	3	3	-	-	1	2

理處高雄分處

明細表

103年度

單位：新臺幣千元

人 )								年 需 經 費			說 明
聘 用		約 僱		駐外雇員		合 計		本 年 度	上 年 度	比 較	
本 年 度	上 年 度	本 年 度	上 年 度	本 年 度	上 年 度	本 年 度	上 年 度				
-	-	2	2	-	-	65	66	62,441	62,311	130	本年度65人，比上年度減少1名 駕駛。(不含加值班費)
-	-	2	2	-	-	65	66	62,441	62,311	130	
-	-	2	2	-	-	65	66	62,441	62,311	130	

## 加工出口區管理處高雄分處

## 公務車輛明細表

中華民國103年度

單位：新臺幣千元

車輛數	車輛種類	乘客人數 不含司機	購置 年月	汽缸總排氣量 (立方公分)	油料費			養護費	其 他	備 註
					數量(公升)	單價(元)	金額			
	現有車輛：									
1	一般公務用機車	1	87.03	124	312	34.80	11	2	2	XXW-065
5	一般公務用機車	5	87.08	125	1,560	34.80	54	9	6	XLN-735、XLN-736、XLN-737、XLN-738、XLN-739
2	一般公務用機車	2	91.06	125	624	34.80	22	3	3	XXK-496、XXK-497
	合 計				2,496		87	14	11	

### 附錄三、加工出口區管理處臺中分處

# 加工出口區管理處臺中分處

## 目 次

中華民國 103 年度

書表名稱	頁次
一、歲出計畫提要及分支計畫概況表 -----	附 3-1
二、各項費用彙計表 -----	附 3-5
三、人事費分析表 -----	附 3-6
四、預算員額明細表 -----	附 3-8
五、公務車輛明細表 -----	附 3-10



**經濟部加工出口區管理處臺中分處**  
**歲出計畫提要及分支計畫概況表**

經資門併計

中華民國103年度

單位：新臺幣千元

工作計畫名稱及編號	5926800100 一般行政	預算金額	53,454
-----------	-----------------	------	--------

計畫內容：

本計畫包括本分處所需各項行政管理費用。

預期成果：

改善辦公環境，建置自動化資訊平台及管理企業化，  
提升服務品質及行政執行效率。

分支計畫及用途別科目	預算金額	承辦單位	說明
01 人員維持	50,770	人事室	本項分支計畫包括職員42人、約僱1人、技工2人、工友1人，共計46人之相關人事費。
0100 人事費	50,770		
0103 法定編制人員待遇	31,756		
0104 約聘僱人員待遇	407		
0105 技工及工友待遇	1,572		
0111 獎金	8,154		
0121 其他給與	752		
0131 加班值班費	1,573		
0143 退休離職儲金	3,123		
0151 保險	3,433		
02 基本行政工作維持	2,634	祕書室	本分處為協助內部業務單位推動各項業務，其所需支援性費用及其它共同性費用屬此項範疇。
0200 業務費	2,424		
0201 教育訓練費	27		1.補助員工教育訓練所需之學分費、雜費、教材、膳宿及交通費等費用年列27千元。
0202 水電費	829		2.行政大樓、檔案室及康樂室水費年列22千元、電費及冷氣用電年列807千元，合計829千元。
0203 通訊費	280		3.郵資年列100千元，電話、傳真、網路等通訊費用年列180千元，合計280千元。
0221 稅捐及規費	1		4.機車燃料使用費1千元。
0231 保險費	23		5.行政大樓公共意外責任險2千元、機車法定責任險2千元、志工保險費7千元、房屋保險費10千元及機車財產保險費2千元，合計23千元。
0271 物品	185		6.物品年列185千元，明細如下：
0279 一般事務費	464		<1>使用年限未及2年或金額未達1萬元之非消耗性物品，年列38千元。
0282 房屋建築養護費	30		<2>事務、紙張、衛生、陳設、餐飲及康樂用品等消耗性物品，年列125千元。
0283 車輛及辦公器具養護費	47		<3>公務車輛油料22千元。
0284 設施及機械設備養護費	199		7.一般事務費年列464千元，明細如下：
0291 國內旅費	285		<1>業務會議誤餐費用年列35千元。
0299 特別費	54		<2>業務用表冊、帳冊、印刷年列130千元、各項法規及統計資料58千元。
0400 獎補助費	210		<3>提昇員工英語能力、員工心理諮商輔導及專書閱讀等經費10千元。
0475 獎勵及慰問	210		<4>贈送來賓紀念品經費年列60千元。
			<5>員工文康活動經費年列92千元。

**經濟部加工出口區管理處臺中分處  
歲出計畫提要及分支計畫概況表**

經資門併計

中華民國103年度

單位：新臺幣千元

工作計畫名稱及編號	5926800100 一般行政	預算金額	53,454
分支計畫及用途別科目	預算金額	承辦單位	說 明
03 資訊管理	50	秘書室	<p>&lt;6&gt;辦理員工提升服務品質講習經費年列9千元。</p> <p>&lt;7&gt;員工健康檢查20人年列70千元。</p> <p>8.行政大樓、圖書閱覽室及天橋、及從業員工休閒康樂室共計3,100平方公尺修繕費，全年以30千元編列。</p> <p>9.車輛及辦公器具養護費47千元，明細如下：</p> <p style="padding-left: 20px;">&lt;1&gt;機車2輛，全年以4千元編列。</p> <p style="padding-left: 20px;">&lt;2&gt;一般設備修護按員43人，每人年列1,000元，全年以43千元編列。</p> <p>10.設施及機械設備養護費199千元，明細如下：</p> <p style="padding-left: 20px;">&lt;1&gt;冷氣設備、速印機、不斷電設備、電話總機、影印機及電氣設備等養護費全年列112千元。</p> <p style="padding-left: 20px;">&lt;2&gt;電梯保養維護費年列42千元。</p> <p style="padding-left: 20px;">&lt;3&gt;保全系統維護費45千元。</p> <p>11.因公出差285千元。</p> <p>12.機關首長特別費年列54千元。</p> <p>13.退休人員三節慰問金等210千元。</p> <p>電腦及列表機所需電腦報表紙、色帶、噴墨卡匣、碳粉匣及磁碟片等消耗品，年列50千元。</p>
0200 業務費	50		
0271 物品	50		



**經濟部加工出口區管理處臺中分處**  
**歲出計畫提要及分支計畫概況表**

經資門併計

中華民國103年度

單位：新臺幣千元

工作計畫名稱及編號	5926801020 加工出口區管理	預算金額	792
計畫內容：		預期成果：	
1. 建構優良投資環境，持續招商，吸引投資，並協助產業升級和群聚，提升國際競爭力。		1. 調整加工區功能，開發多功能用途，促進經濟發展及貿易推廣。	
2. 強化事業營運管理及貿易業務宣導。		2. 促進勞資和諧與加強職場安全衛生，推展勞工教育及福利等目標。	
3. 輔導勞工組織，並推展勞工教育，增進勞工福利。			
分支計畫及用途別科目	預算金額	承辦單位	說明
02 投資貿易業務	623	第一課、第二課、第三課	辦理投資及稅務服務、外賓接待及諮詢、貿易業務宣導、工商行政及相關證照核發業務。
0200 業務費	623		1. 郵資年列93千元，電話、傳真、網路通訊費用80千元，合計173千元。
0203 通訊費	173		2. 物品年列145千元，明細如下：
0271 物品	145		<1>訂閱報章雜誌圖書等什項支出全年列42千元。
0279 一般事務費	20		<2>照相沖片、乾電池、光碟片等年列15千元。
0291 國內旅費	285		<3>產品陳列室幻燈箱燈片內容更新製作及產品陳列展覽53千元。
			<4>文具紙張全年列35千元。
			3. 一般事務費年列20千元，明細如下：
			<1>接待投資人士、中外來賓便餐10千元。
			<2>推動國內外廠商投資業務費10千元。
			4. 國內旅費年列285千元，明細如下：
			<1>一般業務國內出差全年編列190千元。
			<2>參加管理處及其他相關部會所舉辦之研討會、說明會及法令修改會議等國內出差全年編列95千元。
03 勞工行政、環境保護及景觀綠化	131	第四課	推行勞工教育訓練退休業務及福利，協調處理勞資爭議，輔導工會業務，督導安全衛生檢查，舉辦各項活動及外籍勞工輔導，促進勞工身心健康。
0200 業務費	131		1. 物品年列5千元，明細如下：
0271 物品	5		<1>其他消耗品年列2千元。
0279 一般事務費	31		<2>非消耗性物品年列3千元。
0291 國內旅費	95		2. 一般事務費年列31千元，明細如下：
			<1>辦理勞工法令、職工福利宣導、工會幹部教育訓練、工業安全衛生檢查研習、就業服務等經費16千元。
			<2>辦理勞資關係、勞資爭議處理等經費15千元。
			3. 因公出差95千元。

**經濟部加工出口區管理處臺中分處**  
**歲出計畫提要及分支計畫概況表**

經資門併計

中華民國103年度

單位：新臺幣千元

工作計畫名稱及編號		預算金額	
5926801020 加工出口區管理		792	
分支計畫及用途別科目	預算金額	承辦單位	說明
05 招商行銷	38	第一課	為推動國內外廠商投資及擴大招商，加強招商行銷及政策宣導等業務。
0200 業務費	38		
0279 一般事務費	24		1.辦理行銷加工區各項活動、廣告及文宣、招商拜訪廠商禮品等費用24千元。
0291 國內旅費	14		2.接洽拜訪廠商、各工商業會旅費計14千元。

**經濟部加工出口區管理處臺中分處**  
**各項費用彙計表**

中華民國103年度

單位：新臺幣千元

工作計畫名稱及編號 第一、二級用途別 科目名稱及編號	5926800100 一般行政	5926801020 加工出口區管 理				合 計
合 計	53,454	792				54,246
0100人事費	50,770	-				50,770
0103法定編制人員待遇	31,756	-				31,756
0104約聘僱人員待遇	407	-				407
0105技工及工友待遇	1,572	-				1,572
0111獎金	8,154	-				8,154
0121其他給與	752	-				752
0131加班值班費	1,573	-				1,573
0143退休離職儲金	3,123	-				3,123
0151保險	3,433	-				3,433
0200業務費	2,474	792				3,266
0201教育訓練費	27	-				27
0202水電費	829	-				829
0203通訊費	280	173				453
0221稅捐及規費	1	-				1
0231保險費	23	-				23
0271物品	235	150				385
0279一般事務費	464	75				539
0282房屋建築養護費	30	-				30
0283車輛及辦公器具養護費	47	-				47
0284設施及機械設備養護費	199	-				199
0291國內旅費	285	394				679
0299特別費	54	-				54
0400獎補助費	210	-				210
0475獎勵及慰問	210	-				210

**加工出口區管理處臺中分處  
人事費分析表**

中華民國103年度

單位：新臺幣千元

人 事 費 別	金 額	說 明
一、民意代表待遇	-	
二、政務人員待遇	-	
三、法定編制人員待遇	31,756	職員42人。
四、約聘僱人員待遇	407	約僱1人。
五、技工及工友待遇	1,572	技工2人、工友1人共計3人。
六、獎金	8,154	考績獎金3,861千元、年終工作獎金4,293千元，共計8,154千元。
七、其他給與	752	休假補助752千元。
八、加班值班費	1,573	1.超時加班費125千元，未逾該科目90年度實支數8成計399千元。 2.不休假加班費1,448千元。 3.以上共計1,573千元。
九、退休退職給付	-	
十、退休離職儲金	3,123	職員退撫金公提部分2,863千元、技工及工友退休準備金236千元、約聘僱人員離職儲金24千元，共計3,123千元。
十一、保險	3,433	現職人員公(健)保費補助及勞保保費補助計3,433千元。
十二、調待準備	-	
合 計	50,770	

本 頁 空 白

加工出口區管  
預算員額

中華民國

科 目				員 額 ( 單位 :														
款	項	目	節	名 稱	職 員		警 察		法 警		駐衛警		工 友		技 工		駕 駛	
					本年度	上年度	本年度	上年度	本年度	上年度	本年度	上年度	本年度	上年度	本年度	上年度	本年度	上年度
13				0026000000 經濟部主管	42	42	-	-	-	-	-	-	1	1	2	2	-	1
	8			0026800000 加工出口區管理處及 所屬	42	42	-	-	-	-	-	-	1	1	2	2	-	1
		1		5926800100 一般行政	42	42	-	-	-	-	-	-	1	1	2	2	-	1

理處臺中分處  
明細表

103年度

單位：新臺幣千元

人 )								年 需 經 費			說 明
聘 用		約 僱		駐外雇員		合 計		本 年 度	上 年 度	比 較	
本 年 度	上 年 度	本 年 度	上 年 度	本 年 度	上 年 度	本 年 度	上 年 度				
-	-	1	1	-	-	46	47	49,197	49,692	-495	本年度職員42人、技工2人、工友1人及約僱人員1人，共計46人。
-	-	1	1	-	-	46	47	49,197	49,692	-495	
-	-	1	1	-	-	46	47	49,197	49,692	-495	

公務車輛明細表

單位：新臺幣千元

附3-10



#### 附錄四、加工出口區管理處中港分處

# 加工出口區管理處中港分處

## 目 次

中華民國 103 年度

書表名稱	頁次
一、歲出計畫提要及分支計畫概況表 -----	附 4-1
二、各項費用彙計表 -----	附 4-4
三、人事費分析表-----	附 4-5
四、預算員額明細表-----	附 4-6



經濟部加工出口區管理處中港分處  
歲出計畫提要及分支計畫概況表

經費門併計

中華民國103年度

單位：新臺幣千元

工作計畫名稱及編號	5926800100 一般行政	預算金額	40,544
-----------	-----------------	------	--------

計畫內容：

本計畫包括本分處所需各項行政管理費用。

預期成果：

- 1.改善辦公環境、提高行政效率。
- 2.達到各項行政作業逐步電腦化及管理企業化。

分支計畫及用途別科目	預算金額	承辦單位	說明
01 人員維持	38,897	人事室	本項分支計畫包括職員32人、駕駛2人、工友2人，共計36人之相關人事費。
0100 人事費	38,897		
0103 法定編制人員待遇	24,464		
0105 技工及工友待遇	1,544		
0111 獎金	6,166		
0121 其他給與	576		
0131 加班值班費	1,235		
0143 退休離職儲金	2,383		
0151 保險	2,529		
02 基本行政工作維持	1,527	人事室,秘書室	1.員工進修補助學分費及訓練費用等56千元。
0200 業務費	1,479		2.寄發郵件郵資124千元，電話、傳真、網路等通訊費用年列303千元。
0201 教育訓練費	56		3.行政大樓及設備保險費（火險）全年16千元。
0203 通訊費	427		4.物品年列251千元明細如下：
0231 保險費	16		(1)事務文具紙張用品、報章雜誌及衛生用品等195千元。
0271 物品	251		(2)兩年以下或未達一萬元之非消耗性物品年列56千元。
0279 一般事務費	174		5.一般事務費年列174千元明細如下：
0282 房屋建築養護費	156		(1)員工文康活動費用72千元。
0283 車輛及辦公器具養護費	32		(2)年滿40歲員工2年1次健康檢查費用35千元。
0284 設施及機械設備養護費	108		(3)專書閱讀經費10千元。
0291 國內旅費	205		(4)辦理員工提升服務品質及法令等講習活動經費32千元。
0299 特別費	54		(5)環境佈置、資料印刷、會議逾時誤餐費及為民服務工作等什項支出年列25千元。
0400 獎補助費	48		6.行政大樓16,066平方公尺全年修繕預算以156千元編列。
0475 獎勵及慰問	48		7.辦公器具養護費，按職員32人，每人年列1,000元，年列32千元。
			8.辦公大樓電梯及飲水機等設備保養維護費用108千元。
			9.國內出差，全年編列205千元。
			10.機關首長特別費54千元。
			11.退休人員三節慰問金48千元。

經濟部加工出口區管理處中港分處  
歲出計畫提要及分支計畫概況表

經資門併計

中華民國103年度

單位：新臺幣千元

工作計畫名稱及編號	5926800100 一般行政	預算金額	40,544
分支計畫及用途別科目	預算金額	承辦單位	說明
03 資訊管理	120	秘書室	電腦及印表機所需之報表紙、色帶、噴墨卡匣、雷射碳粉匣、磁片、空白光碟片、整理盒等消耗品年列120千元。
0200 業務費	120		
0271 物品	120		

經濟部加工出口區管理處中港分處  
歲出計畫提要及分支計畫概況表

經資門併計

中華民國103年度

單位：新臺幣千元

工作計畫名稱及編號	5926801020 加工出口區管理	預算金額	797
-----------	--------------------	------	-----

計畫內容：

- 1.積極招商入區投資，繼續改善環保景觀，建立優質投資環境，吸引投資，促進工商成長。
- 2.輔導勞工組織並推展勞工教育，增進勞工福利，達成勞資和諧。
- 3.為加強招商績效，期使已成基礎建設之土地迅速租放，振興經濟發展，增加地方就業機會。

預期成果：

調整加工區功能、開發多功能用途、促進經濟發展及貿易推廣、創造國民就業機會，帶動地方繁榮。

分支計畫及用途別科目	預算金額	承辦單位	說明
02 投資貿易業務	387	第一課、第二課、第三課	吸引廠商入區投資，辦理投資及稅務服務，外賓接待及諮詢；區內事業進出口審查簽證及拓展貿易業務。
0200 業務費	387		
0203 通訊費	10		1.按實際需要編列郵資10千元。
0271 物品	28		2.物品全年編列28千元，明細如下：
0279 一般事務費	98		(1)文具紙張16千元。
0291 國內旅費	251		(2)訂閱報章雜誌圖書法令等全年列12千元。
			3.一般事務費年列98千元，明細如下：
			(1)印製中英日文宣傳資料等88千元。
			(2)什項支出年列10千元。
			4.因公出差251千元。
03 勞工行政、環境保護及景觀綠化	134	第四課	輔導區內事業建立自主性的安全衛生管理體制，推行勞工教育訓練及福利，協調處理勞資爭議，輔導勞工組織業務舉辦各項勞資和諧活動。
0200 業務費	134		
0271 物品	30		1.物品年列30千元，明細如下：
0291 國內旅費	104		(1)文具紙張年列20千元。
			(2)其他消耗品年列10千元。
			2.國內出差全年編列104千元。
05 招商行銷	276	第一課、第二課、第三課、第四課	加強招商投資績效，期使已完成基礎建設之土地迅速租放，相關必要業務費用明細如下：
0200 業務費	276		
0279 一般事務費	229		1.舉辦各項招商活動及招商業務宣導所需廣告、文宣、紀念品等費用，年列229千元。
0291 國內旅費	47		2.接洽拜訪國內外廠商、各公司、各工商業會差旅費年列47千元。

經濟部加工出口區管理處中港分處  
各項費用彙計表

中華民國103年度

單位：新臺幣千元

工作計畫名稱及編號 第一、二級用途別 科目名稱及編號	5926800100 一般行政	5926801020 加工出口區管 理				合 計
合 計	40,544	797				41,341
0100人事費	38,897	-				38,897
0103法定編制人員待遇	24,464	-				24,464
0105技工及工友待遇	1,544	-				1,544
0111獎金	6,166	-				6,166
0121其他給與	576	-				576
0131加班值班費	1,235	-				1,235
0143退休離職儲金	2,383	-				2,383
0151保險	2,529	-				2,529
0200業務費	1,599	797				2,396
0201教育訓練費	56	-				56
0203通訊費	427	10				437
0231保險費	16	-				16
0271物品	371	58				429
0279一般事務費	174	327				501
0282房屋建築養護費	156	-				156
0283車輛及辦公器具養護費	32	-				32
0284設施及機械設備養護費	108	-				108
0291國內旅費	205	402				607
0299特別費	54	-				54
0400獎補助費	48	-				48
0475獎勵及慰問	48	-				48

經濟部加工出口區管理處中港分處

人事費分析表

中華民國103年度

單位：新臺幣千元

人 事 費 別	金 額	說 明
一、民意代表待遇	-	
二、政務人員待遇	-	
三、法定編制人員待遇	24,464	職員32人。
四、約聘僱人員待遇	-	
五、技工及工友待遇	1,544	駕駛2人、工友2人，共計4人。
六、獎金	6,166	考績獎金2,861千元、年終工作獎金3,305千元，共計6,166千元。
七、其他給與	576	休假補助576千元。
八、加班值班費	1,235	超時加班費60千元、不休假加班費1,175千元，共計1,235千元。
九、退休退職給付	-	
十、退休離職儲金	2,383	職員退撫金公提部分2,151千元、技工及工友退休準備金232千元，共計2,383千元。
十一、保險	2,529	現職人員公(健)保保費補助及勞(健)保保費補助計2,529千元。
十二、調待準備	-	
合 計	38,897	



經濟部加工出口區  
預算員額  
中華民國

科 目				員 額 ( 單位 :														
款	項	目	節	名 稱	職 員		警 察		法 警		駐衛警		工 友		技 工		駕 駛	
					本年度	上年度	本年度	上年度	本年度	上年度	本年度	上年度	本年度	上年度	本年度	上年度	本年度	上年度
13				0026000000 經濟部主管	32	32	-	-	-	-	-	-	2	2	-	-	2	2
	8			0026800000 加工出口區管理處及 所屬	32	32	-	-	-	-	-	-	2	2	-	-	2	2
		1		5926800100 一般行政	32	32	-	-	-	-	-	-	2	2	-	-	2	2

## 明細表

單位：新臺幣千元

附4-7

本 頁 空 白

## 附錄五、加工出口區管理處屏東分處

# 加工出口區管理處屏東分處

## 目 次

中華民國 103 年度

書表名稱	頁次
一、歲出計畫提要及分支計畫概況表 -----	附 5-1
二、各項費用彙計表 -----	附 5-3
三、人事費分析表-----	附 5-4
四、預算員額明細表-----	附 5-6
五、公務車輛明細表 -----	附 5-8



**經濟部加工出口區管理處屏東分處  
歲出計畫提要及分支計畫概況表**

經費門併計

中華民國103年度

單位：新臺幣千元

工作計畫名稱及編號	5926800100 一般行政	預算金額	31,951
-----------	-----------------	------	--------

計畫內容：

本計畫包括本分處所需各項行政管理費用。

預期成果：

改善辦公環境、管理企業化、提升服務品質及行政效率。

分支計畫及用途別科目	預算金額	承辦單位	說明
01 人員維持	29,988	人事室	本項分支計畫包括職員24人、技工1人、駕駛1人、工友2人，共計28人相關人事費。
0100 人事費	29,988		
0103 法定編制人員待遇	18,058		
0105 技工及工友待遇	1,544		
0111 獎金	5,020		
0121 其他給與	448		
0131 加班值班費	925		
0143 退休離職儲金	1,921		
0151 保險	2,072		
02 基本行政工作維持	1,963	屏東分處	1.員工進修補助學分費27千元及訓練費用編列60千元。 2.水費編列56千元、電費編列67千元。 3.郵資編列42千元、電話費編列177千元。 4.影印機租金編列10千元、電信交換總機租金70千元，計列80千元。 5.公務車輛2輛燃料使用費規費編列1千元。 6.保險費編列4千元，明細如下： (1)2輛公務機車法定責任保險編列2千元。 (2)2輛公務機車車輛險編列2千元。 7.物品計列315千元，明細如下： (1)文具紙張、書報等編列143千元。 (2)購買非消耗品編列150千元。 (3)2輛機車油料耗品624公升，每公升34.80元，計編列油料費22千元。 8.一般事務費計列305千元，明細如下： (1)文康活動費按預算員額28名，每人每年以2,000元計，計編列56千元。 (2)心理健康及諮商輔導研習經費編列56千元。 (3)政風業務宣導(反貪宣導、安全維護、機密維護、資訊安全等)編列90千元。 (4)員工身體健康檢查編列35千元。(35千元=10人次*3,500元) (5)印刷、環境布置及會議誤餐費等編列68千元。 9.房屋建築修繕面積13,775平方公尺，房屋修繕
0200 業務費	1,933		
0201 教育訓練費	87		
0202 水電費	123		
0203 通訊費	219		
0219 其他業務租金	80		
0221 稅捐及規費	1		
0231 保險費	4		
0271 物品	315		
0279 一般事務費	305		
0282 房屋建築養護費	138		
0283 車輛及辦公器具養護費	28		
0284 設施及機械設備養護費	286		
0291 國內旅費	293		
0299 特別費	54		
0400 獎補助費	30		
0475 獎勵及慰問	30		

經濟部加工出口區管理處屏東分處  
歲出計畫提要及分支計畫概況表

經費門併計

中華民國103年度

單位：新臺幣千元

工作計畫名稱及編號	5926800100 一般行政	預算金額	31,951
分支計畫及用途別科目	預算金額	承辦單位	說 明
			<p>費編列138千元。</p> <p>10.車輛及辦公器具養護費計列28千元，明細如下：</p> <p>(1)2輛公務機車，每輛每年養護費1,700元，計列3千元。</p> <p>(2)辦公器具養護費25千元。(25千元=1,048元*24名)</p> <p>11.設施及機械設備養護費計列286千元，明細如下：</p> <p>(1)消防設備保養維護編列50千元。</p> <p>(2)服務中心電梯設備保養編列70千元。</p> <p>(3)高低壓電氣設備維護編列45千元。</p> <p>(4)指型機系統維護編列20千元。</p> <p>(5)空調設備維護編列100千元。</p> <p>(6)其他設施設備保養編列1千元。</p> <p>12.國內出差旅費293千元。</p> <p>13.機關首長特別費編列54千元。</p> <p>14.退休人員三節慰問金30千元。</p>



經濟部加工出口區管理處屏東分處  
各項費用彙計表

中華民國103年度

單位：新臺幣千元

工作計畫名稱及編號 第一、二級用途別 科目名稱及編號	5926800100 一般行政					合 計
合 計	31,951					31,951
0100人事費	29,988					29,988
0103法定編制人員待遇	18,058					18,058
0105技工及工友待遇	1,544					1,544
0111獎金	5,020					5,020
0121其他給與	448					448
0131加班值班費	925					925
0143退休離職儲金	1,921					1,921
0151保險	2,072					2,072
0200業務費	1,933					1,933
0201教育訓練費	87					87
0202水電費	123					123
0203通訊費	219					219
0219其他業務租金	80					80
0221稅捐及規費	1					1
0231保險費	4					4
0271物品	315					315
0279一般事務費	305					305
0282房屋建築養護費	138					138
0283車輛及辦公器具養護費	28					28
0284設施及機械設備養護費	286					286
0291國內旅費	293					293
0299特別費	54					54
0400獎補助費	30					30
0475獎勵及慰問	30					30

經濟部加工出口區管理處屏東分處

人事費分析表

中華民國103年度

單位：新臺幣千元

人 事 費 別	金 額	說 明
一、民意代表待遇	-	
二、政務人員待遇	-	
三、法定編制人員待遇	18,058	職員24人。
四、約聘僱人員待遇	-	
五、技工及工友待遇	1,544	技工1人、駕駛1人及工友2人，共計4人。
六、獎金	5,020	考績獎金2,482千元、年終工作獎金2,538千元，共計5,020千元。
七、其他給與	448	休假補助448千元。
八、加班值班費	925	1. 超時加班費23千元。 2. 不休假加班費902千元。 3. 以上，共計925千元。
九、退休退職給付	-	
十、退休退職儲金	1,921	公務人員提撥金1,689千元、技工及工友提撥金232千元，共計1,921千元。
十一、保險	2,072	現職人員健保保險費1,418千元、公保保險費559千元及勞保保險費95千元，共計2,072千元。
十二、調任準備	-	
合 計	29,988	

本 頁 空 白

經濟部加工出口區  
預算員額  
中華民國

科 目				員 額 ( 單位 :														
款	項	目	節	名 稱	職 員		警 察		法 警		駐衛警		工 友		技 工		駕 駛	
					本 年 度	上 年 度	本 年 度	上 年 度	本 年 度	上 年 度	本 年 度	上 年 度	本 年 度	上 年 度	本 年 度	上 年 度	本 年 度	上 年 度
13				0026000000 經濟部主管	24	24	-	-	-	-	-	-	2	2	1	1	1	1
	8			0026800000 加工出口區管理處及 所屬	24	24	-	-	-	-	-	-	2	2	1	1	1	1
		1		5926800100 一般行政	24	24	-	-	-	-	-	-	2	2	1	1	1	1

管理處屏東分處  
明細表

103年度

單位：新臺幣千元

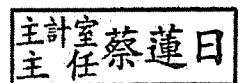
人 )								年 需 經 費			說 明
聘 用		約 僱		駐外雇員		合 計		本 年 度	上 年 度	比 較	
本 年 度	上 年 度	本 年 度	上 年 度	本 年 度	上 年 度	本 年 度	上 年 度				
-	-	-	-	-	-	28	28	29,063	28,948	115	本年度28人，與上年度同。(不含加班費)
-	-	-	-	-	-	28	28	29,063	28,948	115	
-	-	-	-	-	-	28	28	29,063	28,948	115	

公務車輛明細表

單位：新臺幣千元

附5-8

主辦會計人員：主 任 蔡 蓮 日



機關長官：處 長 黃 文 谷

