

13—8

中華民國 104 年度

中央政府總預算

經濟部加工出口區管理處及所屬單位預算

經濟部加工出口區管理處編

# 經濟部加工出口區管理處及所屬

## 目次

中華民國 104 年度

書表名稱	頁次
一、預算總說明	1
二、主要表	
1. 歲入來源別預算表	9
2. 歲出機關別預算表	11
三、附屬表	
1. 歲入項目說明提要表	13
2. 歲出計畫提要及分支計畫概況表	23
3. 各項費用彙計表	29
4. 歲出一級用途別科目分析表	32
5. 資本支出分析表	34
6. 人事費分析表	36
7. 預算員額明細表	38
8. 公務車輛明細表	40
9. 現有辦公房舍明細表	42
10. 補助經費分析表	44
11. 捐助經費分析表	46
12. 派員出國計畫預算總表	48
13. 派員出國計畫預算類別表-考察、視察、訪問	50
14. 派員出國計畫預算類別表-開會、談判	52
15. 歲出按職能及經濟性綜合分類表	54
16. 立法院審議中央政府總預算案所提決議、附帶決議及注意辦理事項辦理情形報告表	56
四、附錄	
1. 附錄一、加工出口區管理處	
2. 附錄二、加工出口區管理處臺中分處	
3. 附錄三、加工出口區管理處高雄分處	
4. 附錄四、加工出口區管理處中港分處	
5. 附錄五、加工出口區管理處屏東分處	



# 預算總說明

# 加工出口區管理處及所屬 預算總說明

中華民國 104 年度

## 一、現行法定職掌

### (一) 機關主要職掌

依據加工出口區設置管理條例第 5 條之規定，管理處主要職掌如下：

1. 關於各分處之監督及指揮事項。
2. 關於申請投資在區內營業之事業之審核事項。
3. 關於各項設施之籌建事項。
4. 關於財務之計畫、調度及稽核事項。
5. 關於業務之企劃及研究發展事項。
6. 關於吸引投資及對外宣傳之籌劃事項。
7. 關於保稅倉庫之設立及經營事項。
8. 關於儲運單位之設立、管理及經營事項。
9. 關於加工出口業務之行政管理事項。
10. 關於公有財產之管理及收益事項。
11. 關於土地使用管制及建築管理事項。
12. 關於工商登記、管理及建築之核准發證事項。
13. 關於工廠設置及勞工安全衛生檢查事項。
14. 關於工商團體業務及勞工行政事項。
15. 關於產地證明書、再出口證明核發事項。
16. 關於貨品輸出入簽證事項。
17. 關於外匯、貿易管理事項。
18. 關於防止走私措施及巡邏檢查事項。
19. 關於公共福利事項。
20. 其他依法律賦予之事項。

### (二) 內部分層業務

依據加工出口區管理處組織條例之規定，管理處置處長、副處長、主任秘書，下設四組、秘書室、人事室、主計室、政風室，及高雄、臺中、中港與屏東四個分處，分別掌理業務如下：

#### 1、第一組(綜合規劃)設三科：

第一科(財務)：辦理關於各加工出口區財務之計畫、調度及稽核事項。

第二科(企劃管考)：辦理關於業務之企劃、研究發展事項及施政計畫之列管追蹤、考核及評估等事項。

第三科(作業資訊)：辦理關於作業系統之規劃、研究與分析設計、系統開

# 加工出口區管理處及所屬 預算總說明

中華民國 104 年度

發及維護、系統工程及控制等事項。

## 2、第二組(土地開發)設三科：

第一科(規劃設計)：辦理關於各項公共工程之規劃設計及審核事項，各項公共設施配置規劃建議事項。

第二科(工務)：辦理關於各項工程之監造、施工督導、招標、訂約、估驗計價、及所在區公共設施檢查及維護等事項。

第三科(建管地政)：辦理關於區內建築管理、土地行政、土地開發管理及租用等相關事項。

## 3、第三組（投資貿易）設三科：

第一科(投資)：辦理關於區內事業申請創設之審核事項，吸引投資及對外宣傳之籌劃事項，以及所在區產品檢驗發證及產地證明核發事項。

第二科(外貿)：辦理關於貨品進出口簽證事項、外匯貿易管理事項。

第三科(工商管理)：辦理關於所在區動產擔保交易之登記、水電供應協調、工商登記事項。

## 4、第四組（環保勞工）設三科：

第一科(勞動行政)：辦理關於勞工行政事項及區內公共福利事項。

第二科(勞動檢查)：辦理關於工廠設置及勞工安全衛生之檢查事項。

第三科(環保景觀)：辦理關於區內環境保護之規劃事項、環保法規之宣導、各項污染源之管制督導、綠化工程之設計及督導、環保業務檢查考核等事項。

## 5、秘書室：辦理文書、法制及公有財產管理、事務管理，新聞宣傳及來賓接待。

## 6、主計室：辦理歲計、會計並兼辦統計業務。

## 7、人事室：辦理人事管理業務。

## 8、政風室：辦理政風業務。

## 9、高雄、臺中、中港及屏東等四個分處分別掌理業務如下：

第一課：掌理投資招商業務及投、增資之審核事項。

第二課：掌理貿易推展與管理業務。

第三課：掌理區內土地使用管制、建管地政業務及工商登記等事項。

第四課：掌理勞工行政事項、工業安全檢查及區內公共福利事項。

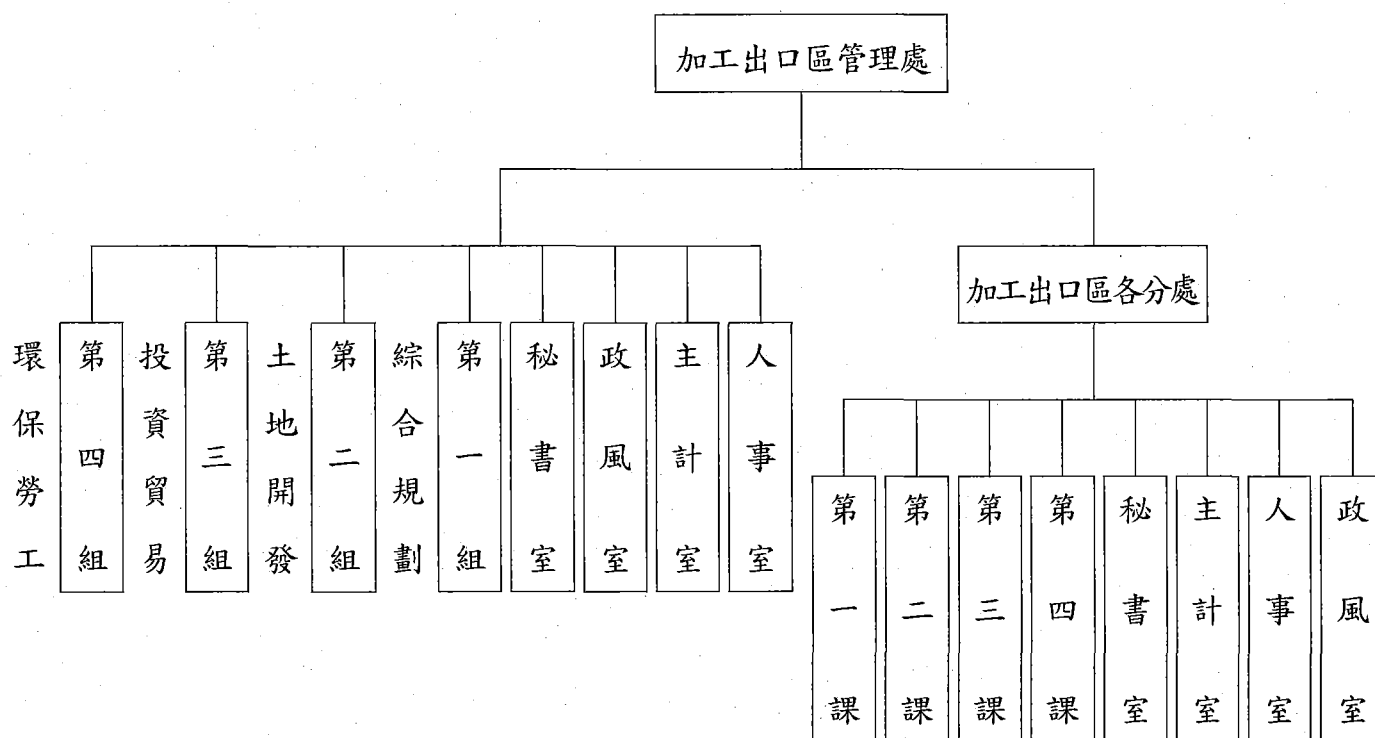
# 加工出口區管理處及所屬 預算總說明

中華民國 104 年度

(三) 組織系統圖及預算員額說明表：

1、組織系統圖：本處各業務單位之職掌劃分圖示如下：

加工出口區管理處組織系統圖



# 加工出口區管理處及所屬 預算總說明

中華民國 104 年度

## 2、預算員額表：

員 額 (單位：人)	104 年度 預算員額	103 年度 預算員額	比較增減	說 明
職 員	263	263	0	
工 友	13	14	-1	
技 工	5	6	-1	
駕 駛	10	11	-1	
聘 用	2	2	0	
約 僱	9	9	0	
合 計	302	305	-3	104 年度預算員額較 103 年度減列工友 1 人、技工 1 人、駕駛 1 人。



# 加工出口區管理處及所屬 預算總說明

中華民國 104 年度

## 二、加工出口區管理處 104 年度施政目標與重點

為落實經濟部「創新經濟、樂活台灣」施政理念，達成「完善投資服務，加速全球招商，提升民間投資動能；整合輔導資源與創新系統，健全產業優質環境」之施政方針。以進一步提升服務效能、引進創新產業、促進土地利用及協助產業聚落轉型。爰本處積極從下列面向，賡續推動各項施政措施，期能貼近廠商期待，創造樂活就業環境，達成產業創新繁榮經濟之目標。

### （一）年度施政目標：優化經營環境，積極招商引資

- 1、引進重大投資：為有效提升園區土地開發效益，強化園區整體競爭力，加強招商引資，積極引進具關鍵技術、零組件、產品及研發能量之優質企業入區投資，並輔導各園區重點產業群聚發展，以優化產業結構，促進經濟發展。
- 2、加強臺中軟體園區招商：為滿足資訊業者需求，帶動中部地區軟體產業發展，爰規劃設置「臺中軟體園區」，以串聯臺北南港及高雄軟體園區之資訊軟體能量，打造台灣軟體產業黃金創意三角。本園區自 101 年 5 月 10 日公告招商，截至 103 年 7 月底累計投資額約 65 億元，土地出租率達 100%。104 年將賡續推動招商工作，以加速園區之發展，帶動地方繁榮。
- 3、賡續推動園區老舊廠房再興計畫：為解決廠商用地需求不足問題，並塑造園區發展新風貌，本處積極鼓勵老舊廠房拆除重建及整建維護，並檢討園區土地用地配置，以提升土地效益，帶動民間投資成長。
- 4、促進高雄軟體園區升級：高雄軟體園區係「結合南部創新科技產業聚落特色，共同打造臺灣知識產業雙核心架構」為發展目標，並以「選定重點產業、挹注政府資源、推動客製招商」為發展策略，積極推動園區之升級轉型發展，以帶動南部知識密集產業發展。
- 5、建構安全之工作與投資環境：辦理年度各項推行勞工安全衛生宣導活動，提供優質的工安服務，以避免職業災害的發生，確保勞、資雙方生命、財產安全，達到工安零災害之目標。

# 加工出口區管理處及所屬 預算總說明

中華民國 104 年度

6、興建臺中園區污水處理廠：為使臺中園區放流水質能符合「水污染防治法 105 年放流水標準」，並滿足區內廠商逾 12,000CMD 之污水處理需求，總經費 4 億 3,580 萬元，目前本處已完成污水處理廠之設計規劃，並於 103 年 7 月動工興建，預計 105 年 8 月完工。

7、興建屏東園區污水處理廠：為滿足區內廠商之污水處理需求，爰將興建 5,000 噸/日污水處理廠，總經費 3 億 4,988.9 萬元，目前本處已完成之設計規劃，並於 103 年 4 月動工興建，預計 105 年 6 月完工。

## (二) 年度關鍵績效指標

關鍵策略目標	關鍵績效指標				
	關鍵績效指標	評估體制	評估方式	衡量標準	該年度目標值
整備優質環境、促進投資加碼	促進民間投資—加工出口區招商	1	統計數據	加工出口區招商金額(核准投增資金額)	核准投增資金額新臺幣300億元。

## 三、加工出口區管理處以前年度實施狀況及成果概述

### (一) 前 (102) 年度施政績效及達成情形分析：

年度績效目標	衡量指標	原定目標值	績效衡量暨達成情形分析
建構具吸引力投資環境	促進民間投資—加工出口區招商	吸引投增資金額 390 億元。	1. 改善投資環境，吸引廠商投增資，102 年度投增資案計 178 件，其中投資案 53 件，投資金額新臺幣 88.51 億元，增資案 125 件，增資金額 324.64 億元，總計 413.15 億元，約創造 7,310 個就業機會。 2. 拜訪重點產業投資人、育成中心、資策會及金屬中心等法人團體計 595 家次，依重點產業性質拜訪資策會等。

# 加工出口區管理處及所屬 預算總說明

中華民國 104 年度

			<p>3. 高雄軟體園區截至 102 年度累計投資案 68 件，投資金額 19.64 億元。</p> <p>4. 執行「資訊加值輔導計畫」，輔導區內事業運用政府資源 12 案次，取得政府補助逾 1,792 萬元，促進廠商投入研發金額 5,283 萬元。</p>
--	--	--	--

(二) 上 (103) 年度已過期間施政績效及達成情形：

關鍵策略目標	關鍵績效指標	績效衡量暨達成情形分析
推動產業再造、提升產業競爭力	促進民間投資—加工出口區招商，吸引投資增資金額 400 億元。	<p>1. 本項衡量指標係以加工出口區吸引廠商投、增資金額為衡量指標，其中投資案係以加工出口區投資審查小組審查通過案件為準；增資案以各區廠商申請增資，經管理處及分處審核為準。</p> <p>2. 103 年 1 月 1 日至 7 月 31 日止，吸引增資案 59 件，金額新臺幣 243.7 億元，投資案 38 件，金額 75.01 億元，總計 97 件金額 318.71 億元，預估將增加就業人數 4,348 人。</p> <p>3. 103 年截至 7 月底，加工出口區引進之重大投資案（10 億元以上者）列舉如下：</p> <p>(1)楠梓園區：日月光擴廠投資 93 億。</p> <p>(2)臺中園區：勝華擴廠投資 19 億、佳能擴廠投資 13 億。</p> <p>(3)中港園區：謙華科技投資 23 億、友達晶材投資 30 億。</p> <p>(4)屏東園區：宏利汽車投資 16 億。</p>

本 頁 空 白

# 主 要 表

# 加工出口區管理處及所屬 歲入來源別預算表

中華民國 104 年度

單位：新臺幣千元

經資門併計

科 目				本年度預算數	上年度預算數	前年度決算數	本年度與 上年度比較	說 明		
款	項	目 節	名稱及編號							
2	138	1	合 計	9,966	7,754	8,340	2,212			
			0400000000							
			罰款及賠償收入	4,309	3,000	4,309	1,309			
			0426800000							
			加工出口區管理處及所屬	4,309	3,000	4,309	1,309			
3	149	1	0426800100	4,309	3,000	4,309	1,309			
			罰金罰鍰及怠金							
			0426800101							
			罰金罰鍰	4,309	3,000	4,309	1,309	本年度預算數係廠商違反加工出口區設置管理條例等規定之罰鍰收入。		
			0500000000							
			規費收入	4,810	4,731	4,015	79			
			0526800000							
			加工出口區管理處及所屬	4,810	4,731	4,015	79			
			0526800100							
			行政規費收入	4,668	4,654	3,895	14			
			0526800101							
			1 審查費	168	154	168	14	本年度預算數係辦理加工出口區內危險性機械竣工檢查及公司登記資料審查等收入。		
			0526800102							
			2 證照費	2,000	2,000	1,589	0	本年度預算數係核發加工出口區內廠商之工商登記及建築證照等收入。		
			0526800103							
			3 登記費	2,500	2,500	2,138	0	本年度預算數係辦理加工出口區內工廠登記等收入。		
			0526800300							
			2 使用規費收入	142	77	120	65			
			0526800305							
			1 資料使用費	52	52	30	0	本年度預算數係動產擔保交易查閱費及工廠登記抄錄費等收入。		
			0526800313							
			2 服務費	90	25	90	65	本年度預算數係提供進出口貿易簽證服務收入。		
4				0700000000	財產收入	841	17	11	824	

# 加工出口區管理處及所屬 歲入來源別預算表

中華民國 104 年度

單位：新臺幣千元

經費門併計

科 目			本年度預算數	上年度預算數	前年度決算數	本年度與 上年度比較	說 明
款	項	目 節 名稱及編號					
	150	0726800000 加工出口區管理處及 所屬	841	17	11	824	
		0726800100 財產孳息	824	-	1	824	
		0726800101 利息收入	1	-	1	1	本年度預算數係機關薪資轉帳專 戶存款之利息收入。
		0726800106 租金收入	823	-	-	823	本年度預算數係出租楠梓加工出 口區再生水模型廠之租金收入。
		0726800600 廢舊物資售價	17	17	10	0	本年度預算數係出售報廢財產等 收入。
7		1100000000 其他收入	6	6	6	0	
	147	1126800000 加工出口區管理處及 所屬	6	6	6	0	
		1126800900 雜項收入	6	6	6	0	
		1126800901 收回以前年度歲出	-	-	6	-	前年度決算數係收回以前年度溢 發交通費等繳庫數。
		1126800909 其他雜項收入	6	6	-	0	本年度預算數係使用郵資機酬金 等收入。

**加工出口區管理處及所屬  
歲出機關別預算表**

經費門併計

中華民國 104 年度

單位：新臺幣千元

科 目				本年度預算數	上年度預算數	本年度與 上年度比較	說 明
款	項	目	節 名稱及編號				
13			0026000000 經濟部主管	448,585	452,581	-3,996	
	8		0026800000 加工出口區管理處及 所屬	448,585	452,581	-3,996	
			5926800000 工業支出	448,585	452,581	-3,996	
		1	5926800100 一般行政	337,595	342,286	-4,691	1. 本年度預算數337,595千元，包括人事費317,487千元、業務費19,010千元、獎補助費1,098千元。 2. 本年度預算數之內容與上年度之比較如下： (1) 人員維持費317,487千元，較上年度核實減列人事費3,441千元。 (2) 基本行政工作維持費16,443千元，較上年度減列通訊費及國內旅費等1,139千元。 (3) 資訊管理經費3,665千元，較上年度減列物品等111千元。
		2	5926801000 加工出口區業務	110,306	110,195	111	
		1	5926801020 加工出口區管理	110,306	110,195	111	1. 本年度預算數110,306千元，包括業務費5,916千元、獎補助費104,390千元。 2. 本年度預算數之內容與上年度之比較如下： (1) 綜合規劃經費524千元，較上年度增列國內旅費等61千元。 (2) 投資貿易業務經費2,563千元，較上年度減列國內旅費等132千元。 (3) 勞工行政、環境保護及景觀綠化經費1,954千元，較上年度增列辦理勞工法令講習等經費153千元。 (4) 土地開發規劃及管理經費512千元，較上年度增列一般事務費等16千元。 (5) 招商行銷經費1,143千元，較上年度增列辦理國內、外廠商宣導等經費13千元。 (6) 補助加工出口區作業基金駐區員警經費103,610千元，與上年度同。



**加工出口區管理處及所屬  
歲出機關別預算表**

經資門併計

中華民國 104 年度

單位：新臺幣千元

科 目				本年度預算數	上年度預算數	本年度與 上年度比較	說 明
款	項	目	節 名稱及編號				
		3	5926809000 一般建築及設備	584	-	584	
		1	5926809011 交通及運輸設備	584	-	584	新增汰換公務轎車1輛經費如列數。
		4	5926809800 第一預備金	100	100	0	仍照上年度預算數編列。

# 附 屬 表

# 加工出口區管理處及所屬 歲入項目說明提要表

中華民國104年度

單位：新臺幣千元

來源子目及 細目與編號	0426800100 罰金罰鍰及怠金 -0426800101 -罰金罰鍰	預算金額	4,309	承辦單位	加工出口區管理處及 所屬
----------------	--	------	-------	------	-----------------

## 歲 入 項 目 說 明

### 一、項目內容

廠商違反加工出口區設置管理條例等規定之罰金、罰鍰收入。

### 二、法令依據

加工出口區設置管理條例等規定。

## 金 額 及 說 明

款	項	目	節	名 稱	金 額	說 明
2				0400000000 罰款及賠償收入	4,309	
	138			0426800000 加工出口區管理處 及所屬	4,309	
		1		0426800100 罰金罰鍰及怠金	4,309	
			1	0426800101 罰金罰鍰	4,309	本年度預算數係廠商違反加工出口區設置管理條例等規定之罰鍰收入。

# 加工出口區管理處及所屬 歲入項目說明提要表

中華民國104年度

單位：新臺幣千元

來源子目及 細目與編號	0526800100 行政規費收入	-0526800101 -審查費	預算金額	168	承辦單位	加工出口區管理處及 所屬
----------------	----------------------	---------------------	------	-----	------	-----------------

歲 入 項 目 說 明

## 一、項目內容

1. 辦理危險性機械竣工檢查。
2. 辦理公司登記資料影印案件之審查。

## 二、法令依據

1. 勞工安全衛生法第8條第2項。
2. 公司法第438條及公司登記規費收費準則第11條。

金 額 及 說 明

款	項	目	節	名 稱	金 額	說 明
3				0500000000 規費收入	168	
	149			0526800000 加工出口區管理處 及所屬	168	
		1		0526800100 行政規費收入	168	
			1	0526800101 審查費	168	1. 危險性機械竣工檢查費： (1) 升降機未滿2噸2,500元*44件=110千元。 (2) 升降機2噸以上3,000元*13件=39千元。 2. 辦理公司登記資料影印案件之審查費100元*190件=19千元。

# 加工出口區管理處及所屬 歲入項目說明提要表

中華民國104年度

單位：新臺幣千元

來源子目及 細目與編號	0526800100 行政規費收入	-0526800102 -證照費	預算金額	2,000	承辦單位	加工出口區管理處及 所屬
----------------	----------------------	---------------------	------	-------	------	-----------------

## 歲 入 項 目 說 明

### 一、項目內容

- 1.營業或聯絡處所登記證費。
- 2.建造或雜項執照費。
- 3.工廠登記證明書費。
- 4.公司中、英文證明書費。

### 二、法令依據

- 1.加工出口區管理費規費收費標準第21條。
- 2.建築法第29條第1項第1款。
- 3.工廠管理法、申請工廠設立許可及登記等事項收費標準第3條。
- 4.公司法第392、438條及規費收費準則第13條。

金 額 及 說 明				金 額	說 明
款	項	目	節	名 稱	
3				0500000000 規費收入	2,000
	149			0526800000 加工出口區管理處 及所屬	2,000
		1		0526800100 行政規費收入	2,000
			2	0526800102 證照費	2,000
					1.營業或聯絡處所登記證費200元*675件=135千元。 2.建築或雜項執照費(依建築物造價千分之一計收)1,850千元。 3.工廠登記證明書費300元*10件=3千元。 4.公司登記事項證明書費200元*45件=9千元。 5.英文證明書費600元*5件=3千元。

# 加工出口區管理處及所屬 歲入項目說明提要表

中華民國104年度

單位：新臺幣千元

來源子目及 細目與編號	0526800100 行政規費收入	-0526800103 -登記費	預算金額	2,500	承辦單位	加工出口區管理處及 所屬
----------------	----------------------	---------------------	------	-------	------	-----------------

## 歲 入 項 目 說 明

### 一、項目內容

- 1.工廠登記及變更登記費。
- 2.公司設立及變更登記之登記費。
- 3.動產擔保交易登記及變更登記費。
- 4.電氣技術人員登記及變更登記費。

### 二、法令依據

- 1.加工出口區管理費規費收費標準第21條。
- 2.工廠登記收費標準。
- 3.公司登記規費收費準則第4條。
- 4.電業規費收費標準第9條。
- 5.動產擔保交易法第11條及細則第17條。

金 額 及 說 明				名 稱	金 額	說 明
款	項	目	節			
3				0500000000 規費收入	2,500	
	149			0526800000 加工出口區管理處 及所屬	2,500	
		1		0526800100 行政規費收入	2,500	
			3	0526800103 登記費	2,500	1.工廠登記費5,000元*60件=300千元。 2.工廠變更登記費3,000元*80件=240千元。 3.公司設立登記費(按公司章程所定資本總額四千分之一 計收)1,675千元。 4.公司變更登記案件費1,000元*145件=145千元。 5.動產擔保交易登記費900元*60件=54千元。 6.動產擔保交易變更登記費450元*40件=18千元。 7.電氣技術人員登記費600元*70件=42千元。 8.電氣技術人員變更登記費300元*85件=26千元。

# 加工出口區管理處及所屬 歲入項目說明提要表

中華民國104年度

單位：新臺幣千元

來源子目及 細目與編號	0526800300 使用規費收入	-0526800305 -資料使用費	預算金額	52	承辦單位	加工出口區管理處及 所屬
----------------	----------------------	-----------------------	------	----	------	-----------------

## 歲 入 項 目 說 明

### 一、項目內容

1. 動產擔保交易登記查閱費。
2. 工廠登記抄錄費。
3. 公司登記表影印費。

### 二、法令依據

1. 加工出口區管理費規費收費標準第21條。
2. 動產擔保交易法第11條及細則第17條。
3. 工廠管理法、申請工廠設立許可及登記等事項收費標準第3條。
4. 公司法第393條、438條、公司登記規費收費標準第11條。

金 額 及 說 明				金 額	說 明
款	項	目	節	名 稱	
3				0500000000 規費收入	52
	149			0526800000 加工出口區管理處 及所屬	52
		2		0526800300 使用規費收入	52
			1	0526800305 資料使用費	52
					1. 動產擔保交易登記查閱費120元*250件=30千元。 2. 工廠登記抄錄費1,000元*19件=19千元。 3. 公司登記表影印費10元*300件=3千元。

# 加工出口區管理處及所屬 歲入項目說明提要表

中華民國104年度

單位：新臺幣千元

來源子目及 細目與編號	0526800300 使用規費收入	-0526800313 -服務費	預算金額	90	承辦單位	加工出口區管理處及 所屬
----------------	----------------------	---------------------	------	----	------	-----------------

歲 入 項 目 說 明

一、項目內容

本項收入係辦公時間外提供簽證服務費。

二、法令依據

加工出口區管理費服務費收費標準第22條。

金 額 及 說 明				金 額	說 明
款	項	目	節	名 稱	
3				0500000000 規費收入	90
	149			0526800000 加工出口區管理處 及所屬	90
		2		0526800300 使用規費收入	90
			2	0526800313 服務費	90
					辦公時間外提供簽證服務800元*112家=90千元。



# 加工出口區管理處及所屬 歲入項目說明提要表

中華民國104年度

單位：新臺幣千元

來源子目及 細目與編號	0726800100 財產孳息	-0726800101 -利息收入	預算金額	1	承辦單位	加工出口區管理處及 所屬
----------------	--------------------	----------------------	------	---	------	-----------------

歲 入 項 目 說 明

- 一、項目內容  
本年度預算數係機關薪資轉帳專戶存款之利息收入。
- 二、法令依據  
預算法。

金 額 及 說 明				金 額	說 明
款	項	目	節	名 稱	
4				0700000000 財產收入	1
	150			0726800000 加工出口區管理處 及所屬	1
		1		0726800100 財產孳息	1
			1	0726800101 利息收入	1 本年度預算數係機關薪資轉帳專戶存款之利息收入。

# 加工出口區管理處及所屬 歲入項目說明提要表

中華民國104年度

單位：新臺幣千元

來源子目及 細目與編號	0726800100 財產孳息	-0726800106 -租金收入	預算金額	823	承辦單位	加工出口區管理處及 所屬
----------------	--------------------	----------------------	------	-----	------	-----------------

## 歲 入 項 目 說 明

- 一、項目內容

楠梓加工出口區再生水模型廠(建築物及其附屬  
設備)租賃收入。
- 二、法令依據

預算法及合約相關規定。

金 額 及 說 明				金 額	說 明
款	項	目	節	名 稱	
4				0700000000 財產收入	823
	150			0726800000 加工出口區管理處 及所屬	823
		1		0726800100 財產孳息	823
			2	0726800106 租金收入	823 本年度預算數係出租楠梓加工出口區再生水模型廠之租金 收入。

# 加工出口區管理處及所屬 歲入項目說明提要表

中華民國104年度

單位：新臺幣千元

來源子目及 細目與編號	0726800600 廢舊物資售價	預算金額	17	承辦單位	加工出口區管理處及 所屬
----------------	----------------------	------	----	------	-----------------

## 歲 入 項 目 說 明

一、項目內容  
報廢財產出售價款。

二、法令依據  
國有財產法。

金 額				及 說 明	
款	項	目	節	名 稱	金 額
4				0700000000 財產收入	17
	150			0726800000 加工出口區管理處 及所屬	17
		2		0726800600 廢舊物資售價	17
				出售報廢財產等收入。	

# 加工出口區管理處及所屬 歲入項目說明提要表

中華民國104年度

單位：新臺幣千元

來源子目及 細目與編號	1126800900 雜項收入	-1126800909 -其他雜項收入	預算金額	6	承辦單位	加工出口區管理處及 所屬
----------------	--------------------	------------------------	------	---	------	-----------------

歲 入 項 目 說 明

一、項目內容

本項收入係使用郵資機酬金等收入。

二、法令依據

預算法。

金 額				及 說 明	
款	項	目	節	名 稱	金 額
7				1100000000 其他收入	6
	147			1126800000 加工出口區管理處 及所屬	6
		1		1126800900 雜項收入	6
			2	1126800909 其他雜項收入	6

本年度預算數係使用郵資機酬金等收入。

**加工出口區管理處及所屬  
歲出計畫提要及分支計畫概況表**

經資門併計

中華民國104年度

單位：新臺幣千元

工作計畫名稱及編號	5926800100 一般行政	預算金額	337,595
計畫內容： 一般行政管理工作的秘書、人事、政風、主計、資訊等業務。		預期成果： 使本處各項業務計畫順利推展，建置整合性之網路資訊平台，提升行政效能及效率。	
分支計畫及用途別科目	預算金額	承辦單位	說明
01 人員維持	317,487	加工出口區管理處及所屬	本項分支計畫包括職員263人、聘用2人、約僱9人、技工5人、駕駛10人、工友13人，共計302人之相關人事費。
0100 人事費	317,487		
0103 法定編制人員待遇	195,572		
0104 約聘僱人員待遇	5,157		
0105 技工及工友待遇	10,565		
0111 獎金	52,175		
0121 其他給與	4,592		
0131 加班值班費	8,480		
0143 退休離職儲金	19,635		
0151 保險	21,311		
02 基本行政工作維持	16,443	加工出口區管理處及所屬	一般性事務工作，係秘書、人事、政風、主計及資訊等單位所需之經常性業務維持經費。包括： 1. 員工在職進修補助費183千元及派員參加各項專業訓練311千元，共計494千元。 2. 辦公大樓水費168千元及電費2,296千元，共計2,464千元。 3. 郵資、電話費等經費1,963千元。 4. 辦公大樓影印機、傳真機及電信交換機等租用費784千元。 5. 公務車牌照稅35千元、燃料使用費42千元、定期檢驗費3千元，共計80千元。 6. 公務車保險費40千元、辦公大樓房屋險保險費92千元及對業務活動保險7千元，共計139千元。 7. 公務汽機車油料費、非消耗品及文具紙張、日用品、書報雜誌等消耗品，共計1,434千元。 8. 一般事務費4,014千元，明細如下： (1)辦公場所清潔費796千元。 (2)各項法規、統計資料及預算表報等印製費439千元。 (3)更換各項統計看板費用20千元。
0200 業務費	15,345		
0201 教育訓練費	494		
0202 水電費	2,464		
0203 通訊費	1,963		
0219 其他業務租金	784		
0221 稅捐及規費	80		
0231 保險費	139		
0271 物品	1,434		
0279 一般事務費	4,014		
0282 房屋建築養護費	370		
0283 車輛及辦公器具養護費	474		
0284 設施及機械設備養護費	750		
0291 國內旅費	1,998		
0295 短程車資	7		
0299 特別費	374		
0400 獎補助費	1,098		
0475 獎勵及慰問	1,098		

**加工出口區管理處及所屬  
歲出計畫提要及分支計畫概況表**

經資門併計

中華民國104年度

單位：新臺幣千元

工作計畫名稱及編號		預算金額	
5926800100 一般行政			337,595
分支計畫及用途別科目	預算金額	承辦單位	說明
			(4)召開記者會費用及攝影經費162千元、贈送國內外貴賓紀念品160千元，共計322千元。
			(5)業務宣導費用226千元。
			(6)員工文康活動604千元。
			(7)員工健康檢查費用175千元。
			(8)辦理專題演講、資訊安全訓練講習課程、提升服務品質講習及員工心理諮商輔導等經費474千元。
			(9)提升員工英語、專書閱讀及購買專業書籍等經費103千元。
			(10)辦理標竿學習活動經費80千元。
			(11)環境佈置、業務會議誤餐費用及其他什項支出等經費445千元。
			(12)安全防護、廉政宣導調查及反毒工作等經費232千元。
			(13)性別主流化說明會經費40千元、人事業務績效考核及人事其他業務雜支58千元。
			9.房屋建築養護修繕費370千元。
			10.公務汽機車養護費208千元、辦公器具養護費266千元，共計474千元。
			11.本處污水處理費、冷氣機、電話總機、印表機及刷卡鐘等設備維護費750千元。
			12.國內旅費1,998千元。
			13.洽公短程車資7千元。
			14.處長1人及分處長4人特別費374千元。
			15.退休人員三節慰問金1,098千元。
03 資訊管理	3,665	加工出口區管理處及所屬	1.數據電路、網路通訊費3,250千元。
0200 業務費	3,665		2.購置噴墨卡匣、感熱碳粉、報表紙等電腦耗材270千元。
0203 通訊費	3,250		3.國內出差旅費145千元。
0271 物品	270		
0291 國內旅費	145		

**加工出口區管理處及所屬  
歲出計畫提要及分支計畫概況表**

經資門併計

中華民國104年度

單位：新臺幣千元

工作計畫名稱及編號	5926801020 加工出口區管理	預算金額	110,306
計畫內容： 係辦理加工出口區政策之綜合規劃、投資貿易業務、勞工行政、環境保護及景觀綠化、土地開發規劃及管理、招商行銷及駐區員警等業務。		預期成果： 促進投資及國際貿易，強化加工出口區開發及管理。	
分支計畫及用途別科目	預算金額	承辦單位	說明
01 綜合規劃	524	加工出口區管理處及所屬	1.購買文具用品及專業書籍等83千元。
0200 業務費	524		2.印製為民服務品質文件70千元、辦理各項業務宣導經費30千元，研究發展專題工作經費20千元，共計120千元。
0271 物品	83		3.國內出差旅費321千元。
0279 一般事務費	120		
0291 國內旅費	321		
02 投資貿易業務	2,563	加工出口區管理處及所屬	1.郵資、電話、傳真及網路通訊費等156千元。
0200 業務費	2,563		2.投資審查委員兼職費202千元。
0203 通訊費	156		3.參加世界自由區組織會議年費100千元。
0241 兼職費	202		4.文具紙張、廠商相片沖洗費及訂閱報章雜誌圖書等152千元。
0261 國際組織會費	100		5.一般事務費686千元，明細如下：
0271 物品	152		(1)印製投資指南手冊、中英日文宣傳資料、法令實務教材及其他什項支出259千元。
0279 一般事務費	686		(2)輔導廠商轉型宣導座談訪問費用、辦理產官學研訓座談會及工商業務講習等經費計427千元。
0291 國內旅費	1,008		6.國內出差旅費1,008千元。
0293 國外旅費	259		7.出席園區發展相關國際會議194千元及出國辦理業務考察與招商行銷業務65千元，共計259千元。
03 勞工行政、環境保護及景觀綠化	1,954	加工出口區管理處及所屬	1.購置工業安全衛生書籍、文具用品及非消耗品等36千元。
0200 業務費	1,174		2.一般事務費658千元，明細如下：
0271 物品	36		(1)印製勞基法令44千元。
0279 一般事務費	658		(2)辦理勞工法令、職工福利宣導、工業安全衛生檢查研習、就業服務及舉辦工會幹部教育訓練等276千元。
0291 國內旅費	480		(3)辦理就業博覽會及促進就業行政等121千元。
0400 獎補助費	780		(4)兩性工作平及性別主流化等宣導說明會122千元、辦理勞資爭議處理25千元、事業單位特殊重大職業災害慰問金10千元。
0437 對國內團體之捐助	780		

**加工出口區管理處及所屬  
歲出計畫提要及分支計畫概況表**

經資門併計

中華民國104年度

單位：新臺幣千元

工作計畫名稱及編號		預算金額	
5926801020 加工出口區管理		110,306	
分支計畫及用途別科目	預算金額	承辦單位	說明
			及與區外公害糾紛處理費60千元，共計217千元。
			3.國內出差旅費480千元。
			4.補助工聯會619千元，補助民間勞資爭議仲介團體協進會161千元，共計780千元。
04 土地開發規劃及管理	512	加工出口區管理	1.文具紙張、訂閱刊物50千元。
0200 業務費	512	處及所屬	2.印製招標文件及各種報表60千元，辦理區內土地簽證、各種公證、建築管理及法律諮詢等60千元，共計120千元。
0271 物品	50		3.國內出差旅費342千元。
0279 一般事務費	120		
0291 國內旅費	342		
05 招商行銷	1,143	加工出口區管理	1.辦理國內外招商活動經費443千元，辦理招商行銷及政策宣導資料353千元，共計796千元。
0200 業務費	1,143	處及所屬	2.國內出差旅費347千元。
0279 一般事務費	796		
0291 國內旅費	347		
06 補助加工出口區作業基金駐區員警經費	103,610	加工出口區管理處及所屬	補助加工出口區作業基金駐區員警經費103,610千元。
0400 獎補助費	103,610		
0432 對特種基金之補助	103,610		



**加工出口區管理處及所屬  
歲出計畫提要及分支計畫概況表**

經費門併計

中華民國104年度

單位：新臺幣千元

工作計畫名稱及編號	5926809011 交通及運輸設備	預算金額	584
-----------	--------------------	------	-----

計畫內容：  
汰換交通及運輸設備。

預期成果：  
增進本處業務之推動。

分支計畫及用途別科目	預算金額	承辦單位	說明
01 汰換交通運輸設備	584	加工出口區管理處及所屬	汰換公務轎車1輛。
0300 設備及投資	584		
0305 運輸設備費	584		

**加工出口區管理處及所屬  
歲出計畫提要及分支計畫概況表**

經資門併計

中華民國104年度

單位：新臺幣千元

工作計畫名稱及編號	5926809800 第一預備金	預算金額	100
-----------	------------------	------	-----

計畫內容：

依經常支出總額百分之一範圍內編列，以備執行歲出預算經費不足及業務臨時之需。

預期成果：

維持業務順利推展。

分支計畫及用途別科目	預算金額	承辦單位	說明
01 第一預備金	100	加工出口區管理處及所屬	本年度預算數係於經常支出總額百分之一範圍內編列。
0900 預備金	100		
0901 第一預備金	100		

**加工出口區管理處及所屬  
各項費用彙計表**  
中華民國104年度

單位：新臺幣千元

工作計畫名稱及編號 第一、二級用途別 科目名稱及編號	5926800100 一般行政	5926801020 加工出口區管 理	5926809011 交通及運輸設 備	5926809800 第一預備金		合 計
合 計	337,595	110,306	584	100		448,585
0100 人事費	317,487	-	-	-		317,487
0103 法定編制人員待遇	195,572	-	-	-		195,572
0104 約聘僱人員待遇	5,157	-	-	-		5,157
0105 技工及工友待遇	10,565	-	-	-		10,565
0111 獎金	52,175	-	-	-		52,175
0121 其他給與	4,592	-	-	-		4,592
0131 加班值班費	8,480	-	-	-		8,480
0143 退休離職儲金	19,635	-	-	-		19,635
0151 保險	21,311	-	-	-		21,311
0200 業務費	19,010	5,916	-	-		24,926
0201 教育訓練費	494	-	-	-		494
0202 水電費	2,464	-	-	-		2,464
0203 通訊費	5,213	156	-	-		5,369
0219 其他業務租金	784	-	-	-		784
0221 稅捐及規費	80	-	-	-		80
0231 保險費	139	-	-	-		139
0241 兼職費	-	202	-	-		202
0261 國際組織會費	-	100	-	-		100
0271 物品	1,704	321	-	-		2,025
0279 一般事務費	4,014	2,380	-	-		6,394
0282 房屋建築養護費	370	-	-	-		370
0283 車輛及辦公器具養護費	474	-	-	-		474
0284 設施及機械設備養護費	750	-	-	-		750
0291 國內旅費	2,143	2,498	-	-		4,641
0293 國外旅費	-	259	-	-		259
0295 短程車資	7	-	-	-		7
0299 特別費	374	-	-	-		374
0300 設備及投資	-	-	584	-		584
0305 運輸設備費	-	-	584	-		584
0400 獎補助費	1,098	104,390	-	-		105,488

**加工出口區管理處及所屬  
各項費用彙計表**  
中華民國104年度

單位：新臺幣千元

工作計畫名稱及編號 第一、二級用途別 科目名稱及編號	5926800100 一般行政	5926801020 加工出口區管 理	5926809011 交通及運輸設 備	5926809800 第一預備金		合 計
0432 對特種基金之補助	-	103,610	-	-		103,610
0437 對國內團體之捐助	-	780	-	-		780
0475 獎勵及慰問	1,098	-	-	-		1,098
0900 預備金	-	-	-	100		100
0901 第一預備金	-	-	-	100		100

本 頁 空 白

加工出口區管  
歲出一級用途  
中華民國

科 目				經 常 支				
款	項	目	節	名 稱	人事費	業務費	獎補助費	債務費
13				經濟部主管	317,487	24,926	105,488	
	8			加工出口區管理處及所屬	317,487	24,926	105,488	
				工業支出	317,487	24,926	105,488	
		1		一般行政	317,487	19,010	1,098	
		2		加工出口區業務	-	5,916	104,390	
		1		加工出口區管理	-	5,916	104,390	
		3		一般建築及設備	-	-	-	
		1		交通及運輸設備	-	-	-	
		4		第一預備金	-	-	-	

理處及所屬  
別科目分析表

104年度

單位：新臺幣千元

出		資 本 支 出					合 計
預備金	小計	業務費	設備及投資	獎補助費	預備金	小計	
100	448,001	-	584	-	-	584	448,585
100	448,001	-	584	-	-	584	448,585
100	448,001	-	584	-	-	584	448,585
-	337,595	-	-	-	-	-	337,595
-	110,306	-	-	-	-	-	110,306
-	110,306	-	-	-	-	-	110,306
-	-	-	584	-	-	584	584
-	-	-	584	-	-	584	584
100	100	-	-	-	-	-	100

加工出口區管  
資本支出  
中華民國

科 目				土地	房屋建築	公共建設
款	項	目	節 名稱及編號			
13	8	3	0026000000 經濟部主管	-	-	-
			0026800000 加工出口區管理處及所屬	-	-	-
			5926800000 工業支出	-	-	-
			5926809000 一般建築及設備	-	-	-
			5926809011 交通及運輸設備	-	-	-



理處及所屬  
分析表  
104年度

單位：新臺幣千元

機械設備	運輸設備	資訊軟硬體設備	雜項設備	權 利	投資及其他	合 計
-	584	-	-	-	-	584
-	584	-	-	-	-	584
-	584	-	-	-	-	584
-	584	-	-	-	-	584
-	584	-	-	-	-	584

**加工出口區管理處及所屬  
人事費分析表**  
中華民國104年度

單位：新臺幣千元

人 事 費 別	金 額	說 明
一、民意代表待遇	-	
二、政務人員待遇	-	
三、法定編制人員待遇	195,572	職員263人。
四、約聘僱人員待遇	5,157	聘用2人、約僱9人，共計11人。
五、技工及工友待遇	10,565	技工5人、駕駛10人、工友13人，共計28人。
六、獎金	52,175	考績獎金24,131千元、特殊公勳獎金40千元、年終工作獎金28,004千元，共計52,175千元。
七、其他給與	4,592	休假補助4,592千元。
八、加班值班費	8,480	1. 超時加班費764千元(包含管理處511千元，臺中分處88千元，高雄分處81千元，中港分處60千元，屏東分處24千元)，未逾該科目90年度實支數8成計3,095千元。 2. 不休假加班費7,716千元 3. 以上，加班值班費共計8,480千元。
九、退休退職給付	-	
十、退休離職儲金	19,635	職員退撫金公提部分17,773千元，約聘僱人員離職儲金314千元，技工及工友提撥金1,548千元，共計19,635千元。
十一、保險	21,311	現職人員健保保險補助13,735千元、公保保險補助6,485千元、勞保保險補助1,091千元，共計21,311千元。
十二、調待準備	-	
合 計	317,487	

本 頁 空 白

加工出口區管  
預算員額  
中華民國

科 目				員 額 (單位：														
款	項	目	節	名 稱	職 員		警 察		法 警		駐 警		工 友		技 工		駕 駛	
					本年度	上年度	本年度	上年度	本年度	上年度	本年度	上年度	本年度	上年度	本年度	上年度	本年度	上年度
13	8	1		0026000000 經濟部主管	263	263	-	-	-	-	-	-	13	14	5	6	10	11
				0026800000 加工出口區管理處 及所屬	263	263	-	-	-	-	-	-	13	14	5	6	10	11
				5926800100 一般行政	263	263	-	-	-	-	-	-	13	14	5	6	10	11

理處及所屬  
明細表

•104年度

單位：新臺幣千元

人								年 需 經 費			說 明
聘 用		約 僱		駐外雇員		合 計		本 年 度	上 年 度	比 較	
本年度	上年度	本年度	上年度	本年度	上年度	本年度	上年度				
2	2	9	9	-	-	302	305	309,007	309,176	-169	1.本年度302人，較上年度305人，減少 工友1人、技工1人、駕駛1人，共減 列3人，年需人事費309,007千元。(不 含加班費) 2.本年度非以人事費支付勞力外包公司 之「勞務承攬」支出，係「一般行政 -基本行政工作維持」計畫預計進用2 人796千元。
2	2	9	9	-	-	302	305	309,007	309,176	-169	
2	2	9	9	-	-	302	305	309,007	309,176	-169	

**加工出口區管理處及所屬  
公務車輛明細表**

中華民國104年度

單位：新臺幣千元

車輛數	車輛種類	乘客人數 不含司機	購置 年月	汽缸總 排氣量 (立方公分)	油料費			養護費	其他	備 註
					數量(公升)	單價(元)	金額			
	現有車輛：									
1	首長專用車	4	101.04	1,800	1,668	24.57	41	26	16	4682-K3。
1	公務轎車	4	87.10	1,995	1,251	24.57	31	9	17	YX-1606。 預計104年4月 汰換一般公務 轎車。
1	公務轎車	4	90.04	2,000	1,668	24.57	41	51	22	ZI-2443。
1	小貨車	3	90.11	2,461	1,668	24.57	41	51	21	0428-XA。
1	小貨車	3	90.11	2,461	1,668	24.57	41	51	21	0437-XA。
1	一般公務用機車	1	87.08	124	312	24.57	8	2	3	NEW-493。
5	一般公務用機車	5	87.08	125	1,560	24.57	38	6	6	XLN-735、XLN -736、XLN-73 7、XLN-738、 XLN-739。
1	一般公務用機車	1	90.05	49	312	24.57	8	2	2	EXL-147。
1	一般公務用機車	1	90.07	150	312	24.57	8	2	2	XYD-853。
2	一般公務用機車	2	90.12	125	624	24.57	15	3	4	XYT-498、YCP -598。
2	一般公務用機車	2	91.06	125	624	24.57	15	2	2	XXK-496、XXK -497。
1	一般公務用機車	1	96.11	49	312	24.57	8	2	2	329-OAH。
1	一般公務用機車	1	100.09	0	0	0.00	0	1	2	583-QJJ電動 機車。
	合 計				11,979		294	208	120	

本 頁 空 白

預算員額： 職員 263 人 技工 5 人  
 警察 0 人 駕駛 10 人  
 法警 0 人 聘用 2 人  
 駐警 0 人 約僱 9 人  
 工友 13 人 駐外雇員 0 人

合計： 302 人

加工出口區管

現有辦公房

中華民國

區 分	自有				無償借用		
	單位數	面積	帳面價值	年需養護費	單位數	面積	年需養護費
一、辦公房舍	8	40,162.16	499,156	370	-	-	-
二、機關宿舍	-	-	-	-	-	-	-
1 首長宿舍	-	-	-	-	-	-	-
2 單房間職務宿舍	-	-	-	-	-	-	-
3 多房間職務宿舍	-	-	-	-	-	-	-
三、其他	-	-	-	-	-	-	-
合 計		40,162.16	499,156	370		-	-



## 舍明細表

單位：新臺幣千元，平方公尺

[illegible]

**加工出口區管  
補助經費**  
中華民國

補 助 計 畫	計 畫 起 訖 年 度	補 助 內 容	接受補助 機關列入 預算年度	補 助	
				經 常	特 殊
合計				-	103,610
1.5926801020				-	103,610
加工出口區管理					
(1)補助加工出口區作業基 01 金				-	103,610
[1]補助特種基金	104-104	補助加工出口區作業基金駐 區員警經費。	104	-	103,610

理處及所屬  
分析表  
104年度

單位：新臺幣千元

經 費 之 用 途 分 析					
門	資	本	門	合	計
其 它	土 地	營 建 工 程	其 它		
-	-	-	-		103,610
-	-	-	-		103,610
-	-	-	-		103,610
-	-	-	-		103,610

**加工出口區管  
捐助經費**  
中華民國

捐 助 計 畫	計 畫 起 訖 年 度	捐 助 對 象	捐 助 內 容	捐 助
				經 常 人 事 費
合計				404
1.對團體之捐助				404
0437 對國內團體之捐助				404
(1)5926801020				404
加工出口區管理				
[1]補助工聯會	01	104-104 台灣加工出口區 產業工會聯合會	依據推展勞工政策及工會法 第22條規定繼續比照省市總 工會援例酌予補助其會務經 費。	250
[2]補助民間處理勞資爭議中 介團體協進會	02	104-104 中華民國加工出 口事業勞資關係 協進會	依據推展勞工政策及比照其 他縣市政府-補助成立民間 中介團體(勞資關係協進會) 組織並督促其發揮應有功能 。	154
2.對個人之捐助				-
0475 獎勵及慰問				-
(1)5926800100				-
一般行政				
[1]退休人員三節慰問金	01	104-104 加工出口區退休 人員	退休人員三節慰問金。	-

理處及所屬  
分析表  
104年度

單位：新臺幣千元

經 費		之 用 途		分 析
門		資 本	門	合 計
業 務 費	其 他	營 建 工 程	其 他	
376	1,098	-	-	1,878
376	-	-	-	780
376	-	-	-	780
376	-	-	-	780
369	-	-	-	619
7	-	-	-	161
-	1,098	-	-	1,098
-	1,098	-	-	1,098
-	1,098	-	-	1,098
-	1,098	-	-	1,098

**加工出口區管理處及所屬  
派員出國計畫預算總表**  
中華民國104年度

單位：新臺幣千元

類 別	本 年 度 計畫項數	本 年 度 預 計 人 天	本 年 度 預算 數	上 年 度 計畫項數	上 年 度 核 定 人 天	上 年 度 預算 數
合 計	2	12	259	2	12	273
考 察	1	6	65	1	6	66
視 察	-	-	-	-	-	-
訪 問	-	-	-	-	-	-
開 會	1	6	194	1	6	207
談 判	-	-	-	-	-	-
進 修	-	-	-	-	-	-
研 究	-	-	-	-	-	-
實 習	-	-	-	-	-	-

本 頁 空 白

加工出口區管  
派員出國計畫預  
中華民國

計畫名稱及領域代碼	擬前往國家	擬拜會或 視察機構	拜 會 內 容	預計前往期間	預計天數	擬派人數
一．考察 01 赴日本招商，促進交流合 作91	日本	日本商社 、跨國企 業及相關 政府機構	拜訪當地日本商社、跨國 企業及相關政府機構並舉 行招商說明會，引進新技 術，招商引資。	104.01-104.12	6	1



104年度

單位：新臺幣千元

旅 費		預 算		歸屬預算科目	前三年內有無赴同一機構拜會	
交通費	生活費	辦公費	合 計		有/無	如有，說明其拜會內容
35	29	1	65	加工出口區管理	無	

加工出口區管  
派員出國計畫預算類別表  
中華民國

計畫名稱及領域代碼	擬前往國家或地區	主要會議議題 談判重點等	預計天數	擬派人數	旅費	
					交通費	生活費
一．定期會議 01 出席園區發展相關國際會議 - 91	歐、亞、 美、非、 大洋洲	參加園區發展、科技新知或經貿交流等相關年會、研習會、國際會議或論壇。	6	1	114	70

理處及所屬  
一開會、談判

104年度

單位：新臺幣千元

預 算		歸屬預算科目	最近三次有關同一出國計畫之實際執行情形			
辦公費	合 計		出 國 地 點	出國期間	出國人數	國 外 旅 費
10	194	加工出口區管理	英國	101.12	1	126
			土耳其	102.12	1	122
					-	-

加工出口區管  
歲出按職能及  
中華民國

職能 別分類	經濟性 分類	經常				出
		消費支出	債務利息	補助地方	移轉民間	小計
總	計	342,413	-	103,610	1,978	448,001
13	其他經濟服務	342,413	-	103,610	1,978	448,001

理處及所屬  
經濟性綜合分類表  
104年度

單位：新臺幣千元

資		本		支		出	總計
資本形成	土地購入	增資	補助地方	移轉民間	小計		
584	-	-	-	-	584		448,585
584	-	-	-	-	584		448,585

加工出口區管理處及所屬

立法院審議中央政府總預算案所提決議、附帶決議及注意辦理事項情形報告表

中華民國 103 年度

決 議 、 附 帶 決 議 及 注 意 事 項		辦 理 情 形																							
項次	內 容																								
<b>壹、通案決議部分</b>																									
一	<p>103 年度中央政府總預算案，歲入預算編列「釋股收入」380 億元，說明如下：</p> <p>1. 各部分釋股收入如次：</p> <table border="1"> <thead> <tr> <th>預算編列單位</th><th>釋股標的</th><th>釋股收入</th></tr> </thead> <tbody> <tr> <td rowspan="2">財政部</td><td>合作金庫金融控股公司</td><td>45 億元</td></tr> <tr> <td>兆豐金融控股公司</td><td>30 億元</td></tr> <tr> <td>經濟部</td><td>中國鋼鐵公司</td><td>25 億元</td></tr> <tr> <td>交通部</td><td>中華電信公司</td><td>80 億元</td></tr> <tr> <td>行政院農業委員會</td><td>台灣肥料公司</td><td>20 億元</td></tr> <tr> <td>行政院國家發展基金</td><td>台灣積體電路公司</td><td>180 億元</td></tr> <tr> <td colspan="2">合計</td><td>380 億元</td></tr> </tbody> </table> <p>2. 上述釋股對象不以三大基金(中華郵政公司、勞工保險基金及勞工退休基金)為限，並以長期持有為原則。</p>	預算編列單位	釋股標的	釋股收入	財政部	合作金庫金融控股公司	45 億元	兆豐金融控股公司	30 億元	經濟部	中國鋼鐵公司	25 億元	交通部	中華電信公司	80 億元	行政院農業委員會	台灣肥料公司	20 億元	行政院國家發展基金	台灣積體電路公司	180 億元	合計		380 億元	決議內容尚無本處應辦理事項。
預算編列單位	釋股標的	釋股收入																							
財政部	合作金庫金融控股公司	45 億元																							
	兆豐金融控股公司	30 億元																							
經濟部	中國鋼鐵公司	25 億元																							
交通部	中華電信公司	80 億元																							
行政院農業委員會	台灣肥料公司	20 億元																							
行政院國家發展基金	台灣積體電路公司	180 億元																							
合計		380 億元																							
二	查「文康活動費」之編列於法無據，且與業務推廣無關，此時正值政府財政赤字節節攀升，各部門應撙節支出、同舟共濟之際，故將中央政府各機關之「文康活動費」減列 20%。	遵照辦理。																							
三	歷年中央政府各機關車輛養護費及辦公器具養護費之編列標準浮動，且依其性質，應可視各機關實際需求編列，而非統一按人頭方式編列；且我國中央政府長期推動「政府機關及學校四省專案計畫」，更應撙節支出，非增列預算。爰刪減中央政府各機關「車輛及辦公器具養護費」9 億 5,088 萬 5,000 元之 5%，計 4,754 萬 4,000 元，並要求未來年度「車輛養護費」及「辦公器具養護費」之編列，應據各年度需求，如實編列。	遵照辦理。																							
四	針對 103 年度中央政府總預算案中，有關	決議內容尚無本處應辦理事項。																							

決 議 、 附 帶 決 議 及 注 意 事 項		辦理情形
項次	內 容	
	各部會及所屬皆編列有「大陸地區旅費」預算，主要是支應派員進行兩岸開會、談判、考察等交流業務；惟鑑於中國對台政策仍堅守「一中原則」立場，其官員來台參加活動皆公開大肆宣傳「一中政策」，更何況是面對我國至中國參與交流的官員，中國欲進行統戰企圖顯已昭然若揭，實不宜編列預算支應與中國太過頻繁之交流，就連國際專家都建議台灣應該要放緩兩岸交流。準此，為使國家政策更加優質化，公務人員本應選擇與更進步、更自由的歐、美國家交流，以參照學習先進國家之優良施政做法，而非讓台灣生存與發展「僅有一條與中國結合之路」；爰針對各部會及所屬編列之「大陸地區旅費」預算，統刪10%。	
五	<p>財政部 97 年 1 月 2 日函文政府各機關學校，要求機關學校附設公園供停放車輛之停車場，應依「規費法」規定徵收使用規費；惟效果不彰，絕大多數機關均未針對員工使用機關附設停車場收費；少數有收費者，收費標準亦相當紊亂，包括同棟建築，不同部會，標準不一；同一主管機關中，不同單位，收費不同；收費標準低於一般行情甚多等等。</p> <p>規費法第1條即敘明立法目的在於「增進財政負擔公平，有效利用公共資源，維護人民權益」，同法第8條有關應徵收使用規費之項目中，即包括各機關學校交付特定對象或提供其使用之「公有道路、設施、設備及場所」，第10條有關收費標準之計費原則並規定除須依興建、購置、維護等相關成本訂定收費標準外，亦應考量市場因素。一般民眾利用公有停車場均須按規定繳費，但公務人員使用政府機關停車場，卻可享免費或低價之優惠，無疑是慷人民之慨。況中央政府機關多位於大台北地區，捷運、公車等大眾運輸路網密集，交通便捷；且政府機關無償提供員工使用停車場，增加自行開車之誘因，亦與近年來政府力倡之節能減碳政策大相違背。爰此，要求行政院應依規費法相關規定，參</p>	決議內容尚無本處應辦理事項。

決議、附帶決議及注意事項		辦理情形
項次	內容	
	考同地段一般停車場收費情形，於 103 年清查各機關學校附設停車空間供員工使用情形，並於 104 年研擬相關規範，送立法院備查後實施，以落實規費法「增進財政負擔公平、維護人民權益」之立法精神。	
六	<p>現行軍公教員工居住公有宿舍房租津貼扣繳標準，係按職務等級而訂；月薪含「公費」之院長或部長級政務人員住公有宿舍，每月扣繳 800 元；一般軍公教人員按職級每月分別扣繳 400 元至 700 元不等。</p> <p>公務人員之待遇、加給係依「公務人員俸給法」規定，其中並無配住宿舍或提供房租津貼之規定。因此，配住宿舍僅扣繳低額之房租津貼，形同對配住者之額外津貼；且各單位職務宿舍區位、面積均不同，但不論位於台北市或花蓮、台東，不論居住單房或 1 戶多房者，亦均依同樣標準扣繳，實未盡合理。另「中央各機關學校職務宿舍之設置管理規定事項」第 6 點規定：「各機關學校提領職務宿舍予借用人住用，應收取管理費，由宿舍管理機關學校經收後悉數解繳國庫。……」，然各該公有宿舍雖大多收有管理費，但費用仍較一般行情低，且除極少數如中央研究院將管理費等相關收入繳庫外，其餘機關所收取之管理費均未按規定繳回國庫。</p> <p>綜上，公務人員住宿舍本於法無據，且房租津貼扣繳及管理費標準，均悖離一般市場行情，並與宿舍面積及價值無關，顯不符宿舍使用之對價，形同變相津貼；公務人員職務宿舍均為運用政府預算興建或租用，為落實使用者付費原則，爰要求行政院應參酌宿舍座落區位、面積及市場行情，於 104 年訂定宿舍使用之收費相關規範，送立法院備查後實施。</p>	決議內容尚無本處應辦理事項。
七	針對 103 年度中央政府總預算案「業務費」項下「教育訓練費」科目合計編列 15 億 9,147 萬 7,000 元，經查，其中內含「對現職員工赴國內外公私立各級學校修習學位、學分或研究等所需補貼之學分費、雜費等教育費」。有鑑於公務人員進修費用依規定雖可申請部分補助，但細節乃授權各	遵照辦理。



決 議 、 附 帶 決 議 及 注 意 事 項		辦理情形
項次	內 容	
	機關學校得視預算經費狀況而定，可知公務人員進修費用實非必須應給予之補助；此外，進修人員甚至還可因此申請公假上課，實不合理。加以近年來更發現公務人員違規到中國進修情形嚴重之問題發生，「連論文題目都是中國指定的」，恐已涉及國家安全疑慮。準此，對現職員工赴國內外公私立各級學校修習學位、學分或研究等所需補貼之學分費、雜費等教育費預算，自 103 年度起，就公餘時間與業務相關之進修核予補助。	
八	依據審計部決算審核報告指出，過去政府辦理政令宣導採購，曾發生未編有專項預算，逕由相關科目勻支經費辦理(如由各工作計畫之業務費支應等)，…由各項工作計畫之業務費支應辦理廣告或宣導，勢將排擠其他業務支出，值此政府財政困難之際，為能有效監督控管執行成效，允宜透過編列專項預算方式，明確列示各機關辦理廣告或宣導之計畫，俾有效監督控管。102 年度立法院審議預算亦通過決議要求「103 年度起，各機關編列政策宣導經費，應於預算書表內將經費編列情形妥適表達，以利國會及社會大眾監督。」。103 年度起，除依立法院要求妥適表達編列之專項宣導經費，除突發事件所需外，不得動支任何經費進行宣導。	遵照辦理。
九	補充保費健保新制開辦已滿 1 年，此案執政當局蠻橫堅持錯誤政策，令國人備感痛心。立法院於審議 102 年度中央政府總預算時曾做決議：「為求全民健康保險制度之永續健全發展，呼籲政府體察民意，勿將社福團體與非營利組織辛苦募集的社會資源強徵補充保費。現行法令制度對於身為扣費義務人的民間團體將造成可預見的嚴重影響，因此我們提出兩點強烈訴求：一、行政院應要求各部會及各級政府將社福團體所大幅提升的補充保費費用納入經費需求考量。……」，而行政院遂於 102 年 4 月 30 日公布補助原則，「社福團體如因執行政府委託或補助計畫而增加保費負擔，由各機關於年度預算調整支應，倘預算執行經	決議內容尚無本處應辦理事項。

決 議 、 附 帶 決 議 及 注 意 事 項		辦理情形
項次	內容	
	<p>費確有不敷，再由各機關循程序報請動支第二預備金；未來年度則納入經費需求考量。」</p> <p>經查，102 年度社福團體執行政府委託或補助計畫時，並未得到各部會及各級政府就增加之補充保費負擔予以額外補助，反而因招標之統包金額變相由社福團體自行吸收，讓社福團體的財務更加捉襟見肘。爰要求行政院應督促各機關及各級政府就社福團體因執行政府委託或補助計畫而增加之補充保費負擔，納入經費需求。</p>	
十	中央各機關單位辦理人力派遣採購作業，除應公開招標外，派遣契約中之勞動者權益亦應與正式職工維持同工同酬、同待遇原則；各機關單位並應同時針對未來業務人力之規劃進行全盤檢討，派遣員工人數不得新增。	決議內容尚無本處應辦理事項。
十一	目前各機關運用派遣勞工人數，原則不得超過 99 年 1 月 31 日各機關實際進用派遣勞工人數，並由主管機關進行總量管控。惟以控管基準日填報資料為派遣勞工人數之上限，且未衡酌各機關業務增減情形及既有人力寬緊度，實過於便宜行事。此外，由於聘用人員、約僱人員及臨時人員亦均有控管措施，惟承攬人力未予列管，因此，派遣勞工人數雖經控管後，有減少現象，但「勞務承攬」卻增加，亦即各機關勞務承攬方式規避控管，使派遣勞工人數之控管流於形式。爰要求行政院應責令相關機關重新檢討現行中央政府各機關運用派遣人力之規範，依照各機關人力結構及業務實際需求，調整派遣勞工人數之上限；此外，鑑於各機關以「勞務承攬」代替「勞務派遣」，或將部分業務以「勞務承攬」方式外包情形有增加之趨勢，行政院亦應針對「勞務承攬」訂定運用規範，必須符合勞動基準法規定，俾以提升機關人力運用效益，減少非必要之資源浪費；相關檢討報告及規範應於 3 個月內送立法院。	決議內容尚無本處應辦理事項。
十二	目前中央政府各機關單位補助團體或個人之經費，雖已公布補助對象，但對於補助對象所在之縣市別等則未予公布，為利瞭	遵照辦理。

決 議 、 附 帶 決 議 及 注 意 事 項		辦理情形
項次	內容	
	解政府補助資源分配之情形，爰要求中央政府各機關補助團體或個人之經費，應增列直轄市或縣市別，就獲補助團體或個人可歸屬之直轄市或縣市分別列示。	
十三	為確保食品安全、強化食品級化學原料之管理，立法院於 102 年 5 月三讀通過食品衛生管理法時曾通過附帶決議：「未來工業級的化學原料和食品級的化學原料進口時海關編碼要分開處理。」，經查，食品衛生管理法公布迄今已半年有餘，相關部會仍未能就增列食品添加物之貨品分類號列達成共識，甚至有部會一直以實務執行有困難、違反世界潮流等理由來推諉，顯見行政院無心解決食安問題、放任相關部會藐視國會決議，使「食品添加物邊境分流、製造分區、販賣分業」乙案仍無有效進展。爰要求行政院應督促衛生福利部、經濟部、財政部於 6 個月內完成「食品添加物邊境分流、製造分區、販賣分業」之各項管理措施，落實食品添加物之管理。	決議內容尚無本處應辦理事項。
十四	針對經濟部、行政院農業委員會及內政部營建署於 103 年度單位預算項下，皆編列「易淹水地區後續治理及維護管理計畫」，共計編列 17 億 9,980 萬 2,000 元(計畫期程預定為 103 至 108 年，總經費計 635 億元，分 6 年辦理)，有鑑於經濟部在「易淹水地區水患治理計畫」之成效檢討報告未盡詳實且後續治理計畫尚在草案階段，即逕行編列後續計畫預算；然立法院現已為即將屆滿之「水患治理特別條例」，重新針對「流域綜合治理特別條例草案」(預計經費上限為 600 億元，分 6 年執行，以特別預算編列)，刻正進行朝野黨團協商中。囿於目前國家財政拮据，為避免政府預算及資源重複投入造成浪費，爰要求經濟部、行政院農業委員會及內政部營建署應會同相關單位，俟「流域綜合治理特別條例草案」於立法院三讀通過後，除應加強治理計畫之監督管理及考核機制，並應重新檢討是項後續治理計畫預算重複編列造成中央政府總預算排擠問題與繼續編列之必要性。	決議內容尚無本處應辦理事項。

決議、附帶決議及注意事項		辦理情形
項次	內容	
十五	有鑑於跨太平洋戰略經濟夥伴關係協定(TPP)是目前全球最具影響力的自由貿易協定(FTA)，也是台灣重要貿易夥伴。然因中國、韓國及新加坡近幾年積極加入重要區域經濟整合(如東協、TPP、RCEP等)，而我國參與區域經濟整合程度卻相對偏低，已嚴重落後其他國家。然而，適當的自由貿易協定應是可引導資源運用以獲取高利益，帶來產業技術的升級與薪資水準的提高；反之則會使資源錯置，無法協助產業升級反而還會拉低薪資水準，升高失業率。有鑑於此，為避免其他國家 FTA 之洽簽，使我國經貿發展陷入困境，行政院、經濟部、外交部及相關各部會實應立即整合擬定我國 FTA 戰略藍圖、計畫及行動，並立即提出具體可行之產業、經貿調整策略及因應方案，且應致力於全球布局，更應以加入 TPP 等重要區域經濟整合為首要目標，積極融入亞太經貿整合的政策，停止依賴 ECFA 使我國經濟過度傾中，而使台灣主權受到侵蝕。	決議內容尚無本處應辦理事項。
十六	為杜政府捐助設立財團法人等之董事長、執行長、總經理、院長或秘書長等職，淪為主管機關官員或特定人士退休或轉任時作為酬庸之用，更為避免官員於任職期間即不當行使職權企圖染指相關職位，爰要求行政院及所屬各部會針對各該財團法人之政府遴(核)派人員，其初任年齡不得逾 62 歲，任期屆滿前年滿 65 歲者，應於 3 個月內更換之。但處理兩岸、國防或外交、貿易及科技事務之財團法人負責人或經理人，因有特殊原因或考量，報經行政院核准者不在此限。但本人二親等內、在對岸涉及經濟利益者，不得出任。	決議內容尚無本處應辦理事項。
十七	為杜政府捐助設立財團法人等之董事長、執行長、總經理、院長或秘書長等職，淪為主管機關官員或特定人士退休或轉任時作為酬庸之用，爰要求行政院及所屬各部會應於官方網站公開揭露各該財團法人政府遴(核)派人員之相關規定，及政府遴派人員之姓名、任期、遴(核)派理由等相關資訊。	決議內容尚無本處應辦理事項。

決 議 、 附 帶 決 議 及 注 意 事 項		辦理情形
項次	內容	
十八	針對行政院及所屬依預算法第41條規定應函送立法院審議之財團法人預算書案，各財團法人應將政府遴(核)派人員之職權說明、個人簡歷資料(學、經歷)、薪酬、福利(各名義之獎金及補貼等)等相關資料，一併函送立法院，以利國會監督。	決議內容尚無本處應辦理事項。
十九	行政院及所屬主管之各該財團法人應遵循利益迴避，爰要求各該財團法人之董事、監察人、政府遴派或核派人員不得假藉職務上權力、機會或方法，圖其本人或關係人之利益；且政府遴派或核派人員本人及其配偶、直系親屬，不得與其所屬財團法人為買賣、租賃、承攬等交易行為。	決議內容尚無本處應辦理事項。
二十	據資料顯示，行政院轄下所屬單位捐助(贈)、投資之財團法人或事業機構中，高達33家之董(監)事或總經理等重要職務，由行政院10職等以上之退休人員擔任，比率高達19.64%，如再包括其他10職等以下或現任公務人員，比率將更大幅提升，為此，要求行政院轄下所屬機關捐助(贈)財產累計金額超過50%之財團法人或事業機構之常務董(監)事(理事長、副理事長)及經理人(總經理、秘書長)，應專任，不得於其他公司有兼任之情事。	決議內容尚無本處應辦理事項。
二十一	目前中央政府各機關單位對於立法院各委員會會議通過之臨時提案，多數衍了事，未積極辦理；為落實國會之監督權，爰要求中央政府各機關單位應列管追蹤立法院各委員會會議通過臨時提案之辦理情形，並自立法院第8屆第5會期始，於每會期初向各該委員會提出報告。	決議內容尚無本處應辦理事項。
貳、各組審查決議部分 經濟委員會審議結果 歲出部分 經濟部		
歲出部分第13款經濟部主管		
一	有鑑於高雄軟體科學園區招商率偏低，經濟部應積極協助吸引廠商進駐，並促進南部大專院校與北部數位內容業者進行產學合作，以創造南部地區投資誘因，吸引北部業者投資，並增加在地就業機會，建請經濟部及所屬單位針對高雄軟體科學園區	(一)高雄軟體科學園區目前招商情況：土地出租率100%，進駐廠商數251家，資訊軟體、數位內容及研發設計等重點產業投資額占81%。 (二)招商策略： 1.透過區內旗艦廠商帶動(如鴻海、智

決 議 、 附 帶 決 議 及 注 意 事 項		辦 理 情 形
項 次	內 容	
	積極研擬相關招商措施，並辦理南部數位內容競賽等活動，擴大學生專題製作發表機會及與產業界人才媒合機會，以帶動南部數位內容產業發展。	歲等)上中下游產業鏈合作，發揮產業群聚效益。 2. 持續推動產學一貫專業學程、交流論壇、人才資料庫網站，建立高軟園區人才聚落基地。 3. 委請園區法人機構爭取政府各項資源(如業界科專、SBIR、租金優惠、投資獎勵補助等)，以厚植廠商之競爭力。 (三)擴大辦理「數位內容競賽」，結合南部22所大學院校與園區數位內容、軟體設計廠商緊密連結，深化各項產學合作。
歲出部分第13款第1項經濟部		
一	加工出口區攸關我國出口及經濟表現，故加工出口區之發展、轉型實為重要，爰要求經濟部應就1.加工出口區之短、中、長程發展規劃、2.各加工出口區結合區域發展之規劃、3.各加工出口區進駐、閒置情形，向立法院經濟委員會提出專案報告。	本處業於103年2月12日以經授加字第10320060070號函，將專案報告送立法院在案。
歲出部分第13款第8項加工出口區管理處及所屬		
一	經濟部加工出口區管理費計收情形，僅繳納基本管理費(每月1,000元)家數有逐年增加現象，顯示現行管理費計收方式有待改善，若造成廠商長期繳交低額基本費，卻占用園區土地，恐影響基金之營運績效，為此要求經濟部加工出口區管理處於1個月內提出改善計畫，以維持正常營運。	本處業就本案辦理情形，於103年2月12日以經授加字第10320060060號函報立法院在案。相關改善作法係將基本費由每月1,000元調整為按樓地板面積每平方公尺8元計收，為避免對現有廠商產生立即衝擊，且考量現今整體經濟環境尚未復甦，規劃分2階段實施 (一)第1階段，新開發園區(如楠梓第二園區及臺中軟體園區)已於103年5月1日施行。 (二)第2階段，於適當時機推行全體廠商均按建築物樓地板面積計收基本費。因應作法如下： 1. 積極溝通協調：先行積極拜訪區內各公會、廠商協進會及辦理說明會與廠商溝通，凝聚共識來尋求支持。 2. 訂定過渡條款，費率採逐年漸進調整。
二	立法院曾於86年決議，自88年度起派駐加工出口區保警經費應改列於加工出口區作業基金預算項下，然迄今以國庫補貼加工出口區作業基金駐區員警經費仍逾四	本處業於103年2月11日以經授加字第10320060040號函，將書面報告送立法院在案。

決 議 、 附 帶 決 議 及 注 意 事 項		辦 理 情 形
項次	內 容	
	成，為考量政府財政困難，撙節開支，建請經濟部加工出口區管理處，應逐年降低保警人數，自行聘雇保全，並於 1 個月內提出改善報告，以維護政府財政健全。	
三	經濟部加工出口區管理處及所屬 103 年度編列預算 4 億 5,345 萬 1,000 元，辦理各加工出口區招商引資計畫。目前加工出口區共計有 10 個已開發完成園區，1 個開發中園區（高雄航空貨運園區）。截至 102 年 8 月底可出租設廠及社區用地達 370.85 公頃，公有廠房租售面積達 8 萬 4,820 平方公尺。但部分地處偏遠地區之園區，待租比偏高，爰此，要求經濟部加工出口區管理處加強辦理招商作業，以提升土地使用效益。	<p>(一)至 103 年 7 月底各園區待出租土地共計 9.88 公頃（中港園區 0.75 公頃、屏東園區 9.13 公頃），占可出租土地面積 370.85 公頃之 2.66%，出租率達 97.34%，其中臺中軟體園區出租率達 100%，顯示廠商進駐踴躍，績效良好。另外高雄航空貨運園區業由高雄市政府主辦整體規劃，本部及交通部協辦，本部加工出口區管理處俟整體規劃完成後，配合辦理解編。</p> <p>(二)為有效強化競爭力，未來招商工作重點：</p> <ol style="list-style-type: none"> <li>1. 經營環境面 <ol style="list-style-type: none"> <li>(1)改善經營環境，持續改善園區營運機能，排除投資障礙，創造招商引資有利條件。</li> <li>(2)協助投資人取得所需廠房，鼓勵舊廠房拆除重建，加強區內植栽綠化、老舊公共設施維護等，以改善整體環境景觀。</li> </ol> </li> <li>2. 招商策略面 <ol style="list-style-type: none"> <li>(1)深化產業群聚，結合區內產業群聚及旗艦外商，持續引進具技術優勢之外商合作夥伴，強化群聚優勢，以帶動產業升級。</li> <li>(2)協助產業升級，積極建構各園區重點產業，持續提供優質投資環境與服務，促成廠商擴廠，投資生產前瞻性、高值化產品。</li> </ol> </li> </ol>
四	經濟部加工出口區管理處及所屬 103 年度於「加工出口區管理」項下「補助加工出口區作業基金駐區員警經費」編列「對特種基金之補助」1 億 0,361 萬元，較 102 年度 5,700 萬元，增加 4,661 萬元，增幅為 81.77%，駐警人數仍維持 102 年度之 112 人。核算駐衛警成本，每位駐警人力成本由 101 年度之 189 萬 7,000 元上升至 103 年度 234 萬 8,000 元，爰此，在政府財政困窘之際，建請主管機關應檢討逐年降低	為維護最基本之園區安全、管理需求及因應新開發園區（中軟、楠梓第 2 園區）需要，宜維持最基本警力，以維護加工區優質生產環境之形象，堅定廠商之投資信心，爰為減輕國庫負擔，自 90 年起執行精簡保警員額，由 90 年 199 人減至 139 人，計減少 60 員，精簡比例 30.15%。綜上，本部加工出口區管理處及所屬業務費與人事費均依法覈實編列，建請維持園區最基本保警人力，倘駐警人數逐年降低，將嚴重影響行政效能及招商

決 議 、 附 帶 決 議 及 注 意 事 項		辦理情形
項次	內 容	
	駐警人數，以減輕政府財政負擔。	業務推動。
五	國內部分加工出口區面臨廠房老舊、閒置的問題，造成部分園區待租比率偏高，應加強重新規劃其土地和廠房再利用，並辦理招商作業，為此要求經濟部加工出口區管理處於 1 個月內提出改善計畫，以帶來更多工作機會和商機。	<p>本處業就本案辦理情形，於 103 年 2 月 17 日以經授加字第 10320060080 號函報立法院在案。相關改善作法如下：</p> <p>(一)推動老舊廠房再興計畫：為吸引廠商投資，首先成立專案工作小組協助推動老舊廠房拆除重建，視投資廠商需求，優先媒合廠商或鼓勵廠商自主推動老舊廠房重建，並對投資者提供土地租金 0.06688 優惠。另檢討園區用地配置：預定進行高雄、楠梓、臺中三園區之公共設施等用地檢討共 3 處，面積約為 4 公頃，並視投資廠商建廠需求，再予以調整用地配置。</p> <p>(二)另為有效利用加工出口區之土地廠房，除自實施再興計畫與加強招商二大方向著手外，後續相關具體執行作法如下：</p> <ol style="list-style-type: none"> <li>1. 輔導改善及轉型：要求廠商提出營運改善計畫，並由本部加工出口區管理處輔導其於一定期間（例如 6 個月）內改善或轉型。</li> <li>2. 加倍計收土地租金：對營運改善計畫逾期未改善或撤銷投資案逾 1 年未轉讓廠房（辦公室）者，改訂短期土地租約並加收 1 倍土地租金，以增加其成本，加速退場。</li> <li>3. 限制廠房轉租比例：為避免廠商利用閒置廠房出租使用，不事生產，限制轉租比例不得超過總樓地板面積 50%，俾促其加速轉售廠房。</li> </ol>
六	103 年度加工出口區管理處及所屬「加工出口區業務」1 億 1,069 萬 5,000 元，較上年度大幅增加 66.76%，增加了 4,431 萬 4,000 元；另查第 2 目第 1 節「加工出口區管理」項下分支計畫 06 補助加工出口區作業基金駐區員警經費單一項分支計畫，就大幅增加了 4,661 萬元，預算配置顯非合理。再者，加工出口區管理處及所屬「加工出口區管理」項下辦理「綜合規劃」、「投資貿易業務」、「招商行銷」等，然而現政府的總體經濟治理能力不佳，經濟景氣持續低迷、出口衰退，102 年度經濟成長率連保 2	<p>本案經 103 年 5 月 26 日立法院第 8 屆第 5 會期經濟委員會第 14 次全體委員會議決議「准予動支，並提報立法院院會」。</p>



決 議 、 附 帶 決 議 及 注 意 事 項		辦理情形
項次	內容	
	都保不住，依據加工出口區管理處官網統計資料顯示，「加工出口區事業類別營業額統計」，亦有營業額下降之情，顯見加工出口區管理處未能妥為運用國家預算資源，妥為協助廠商因應國內、外經濟情勢，行政效能實有待加強，爰針對第 2 目「加工出口區業務」預算凍結五分之一，俟向立法院經濟委員會報告後，始得動支。	

本 頁 空 白

附

錄

## 附錄一、 加工出口區管理處

# 加工出口區管理處

## 目 次

中華民國 104 年度

書表名稱	頁次
一、歲出計畫提要及分支計畫概況表 -----	附 1-1
二、各項費用彙計表 -----	附 1-7
三、人事費分析表 -----	附 1-9
四、預算員額明細表 -----	附 1-10
五、公務車輛明細表 -----	附 1-12



**加工出口區管理處**  
**歲出計畫提要及分支計畫概況表**  
中華民國104年度

經資門併計

單位：新臺幣千元

工作計畫名稱及編號	5926800100 一般行政	預算金額	149,717
-----------	-----------------	------	---------

計畫內容：

1. 本計畫包括本處所需各項行政管理費用。
2. 建立整體性管理資訊系統網路環境，以達資源共享，提升管理及服務品質。

預期成果：

1. 改善辦公環境，提高行政效率。
2. 提高行政執行效率並與外界有關資訊網路連接，建立一自動化資訊交換環境之整合性網路的資訊環境。

分支計畫及用途別科目	預算金額	承辦單位	說 明
01 人員維持	137,550	人事室	本項分支計畫包括職員106人、聘用2人、約僱6人、技工2人、駕駛6人、工友6人，共計128人之相關人事費。
0100 人事費	137,550		
0103 法定編制人員待遇	82,192		
0104 約聘僱人員待遇	3,936		
0105 技工及工友待遇	5,432		
0111 獎金	22,636		
0121 其他給與	1,899		
0131 加班值班費	3,908		
0143 退休離職儲金	8,264		
0151 保險	9,283		
02 基本行政工作維持	8,622	秘書室、人事室	一般性事務工作，係秘書、人事、政風、主計及資訊等單位所需之經常性業務維持經費。包括： 1. 員工在職進修補助費117千元及派員參加各項專業訓練181千元，共計298千元。 2. 辦公大樓水費51千元及電費1,206千元，共計1,257千元。 3. 郵資、電話費等經費924千元。 4. 辦公大樓影印機、傳真機及電信交換機等租用費680千元。 5. 公務車牌照稅35千元、燃料使用費38千元、定期檢驗費3千元，共計76千元。 6. 公務車保險費31千元、辦公大樓房屋險保險費35千元，共計66千元。 7. 公務汽機車油料費年列226千元，文具紙張、日用品、書報雜誌等消耗品269千元，共計495千元。 8. 一般事務費2,329千元，明細如下： (1)辦公場所清潔費796千元。 (2)各項法規、統計資料及預算表報等印製費261千元。 (3)更換各項統計看板費用20千元。
0200 業務費	8,124	、政風室、主計室	
0201 教育訓練費	298		
0202 水電費	1,257		
0203 通訊費	924		
0219 其他業務租金	680		
0221 稅捐及規費	76		
0231 保險費	66		
0271 物品	495		
0279 一般事務費	2,329		
0282 房屋建築養護費	116		
0283 車輛及辦公器具養護費	298		
0284 設施及機械設備養護費	105		
0291 國內旅費	1,317		
0295 短程車資	5		
0299 特別費	158		
0400 獎補助費	498		
0475 獎勵及慰問	498		

**加工出口區管理處**  
**歲出計畫提要及分支計畫概況表**  
中華民國104年度

經資門併計

單位：新臺幣千元

工作計畫名稱及編號		預算金額	
5926800100 一般行政		149,717	
分支計畫及用途別科目	預算金額	承辦單位	說 明
			(4)召開記者會費用及攝影經費162千元、贈送國內外貴賓紀念品100千元，共計262千元。 (5)業務宣導費用226千元。 (6)員工文康活動256千元、員工健康檢查53千元。 (7)辦理專題演講及員工心理諮商輔導等經費185千元。 (8)提升員工英語、專書閱讀50千元及辦理標竿學習活動80千元。 (9)性別主流化所需經費40千元、其他人事業務經費40千元。 (10)安全防護、廉政宣導調查及反毒工作等經費60千元。 9.房屋建築養護修繕費116千元。 10.公務汽機車養護費196千元、辦公器具養護費102千元，共計298千元。 11.本處污水處理費、冷氣機、電話總機、印表機及刷卡鐘等設備維護費105千元。 12.國內旅費1,317千元〈正副首長755千元、秘書室120千元、人事室150千元、政風室73千元、主計室159千元、國會聯絡60千元〉。 13.洽公短程車資5千元。 14.處長特別費158千元。 15.退休人員三節慰問金498千元。 1.數據電路、網路通訊費3,250千元。 2.購置噴墨卡匣、感熱碳粉、報表紙等電腦耗材150千元。 3.國內出差旅費145千元。
03 資訊管理	3,545	加工出口區管理處	
0200 業務費	3,545		
0203 通訊費	3,250		
0271 物品	150		
0291 國內旅費	145		



**加工出口區管理處**  
**歲出計畫提要及分支計畫概況表**  
中華民國104年度

經資門併計

單位：新臺幣千元

工作計畫名稱及編號	5926801020 加工出口區管理	預算金額	108,054
計畫內容：		預期成果：	
1.改善投資環境、吸引投資、促進貿易、促進區內勞工福利、改善環境品質。		調整加工區功能、開發多功能用途、促進經濟發展及貿易推廣、改善環保景觀及作業單位經營績效。	
2.為新區及擴區整體規劃、管理、督導並辦理招商行銷業務。			
分支計畫及用途別科目	預算金額	承辦單位	說明
01 綜合規劃	524	第一組	1.購買文具用品及專業書籍等83千元。
0200 業務費	524		2.印製為民服務品質文件70千元、辦理各項業務宣導經費30千元及研究發展專題工作雜支20千元，共計120千元。
0271 物品	83		3.國內出差旅費321千元。
0279 一般事務費	120		
0291 國內旅費	321		
02 投資貿易業務	1,096	第三組	1.投資審查委員兼職費202千元。
0200 業務費	1,096		2.參加世界自由區組織會議年費100千元。
0241 兼職費	202		3.一般事務費236千元，明細如下：
0261 國際組織會費	100		(1)印製投資指南手冊及法令實務教材50千元。
0279 一般事務費	236		(2)輔導廠商轉型宣導座談訪問費用及工商業務講習186千元。
0291 國內旅費	299		4.國內出差旅費299千元。
0293 國外旅費	259		5.參加世界自由區會議194千元及出國辦理業務考察與招商行銷業務65千元，共計259千元。
03 勞工行政、環境保護及景觀綠化	1,478	第四組	1.購置工業安全衛生書籍1千元。
0200 業務費	698		2.一般事務費447千元，明細如下：
0271 物品	1		(1)印製勞基法令44千元。
0279 一般事務費	447		(2)舉辦工會幹部教育訓練、工業安全衛生講習及其他講習等費用，共計243千元。
0291 國內旅費	250		(3)兩性工作平等宣導說明會90千元、事業單位特殊重大職業災害慰問金10千元及與區外公害糾紛處理費60千元，共計160千元。
0400 獎補助費	780		3.國內出差旅費250千元。
0437 對國內團體之捐助	780		4.補助工聯會619千元，補助民間勞資爭議仲介團體協進會161千元，共計780千元。
04 土地開發規劃及管理	512	第二組	1.文具紙張、訂閱刊物50千元。
0200 業務費	512		2.印製招標文件及各種報表60千元，辦理區內土地簽證、各種公證、建築管理及法律諮商等60千元，共計120千元。
0271 物品	50		3.國內出差旅費342千元。
0279 一般事務費	120		

**加工出口區管理處**  
**歲出計畫提要及分支計畫概況表**  
中華民國104年度

經資門併計

單位：新臺幣千元

工作計畫名稱及編號		預算金額	
5926801020 加工出口區管理		108,054	
分支計畫及用途別科目	預算金額	承辦單位	說明
0291 國內旅費	342		
05 招商行銷	834	第三組	1. 辦理國內外招商活動經費443千元，辦理招商行銷及政策宣導資料100千元，共計543千元。
0200 業務費	834		
0279 一般事務費	543		2. 國內出差旅費291千元。
0291 國內旅費	291		
06 補助加工出口區作業基金駐區員警經費	103,610	第一組	補助加工出口區作業基金駐區員警經費103,610千元。
0400 獎補助費	103,610		
0432 對特種基金之補助	103,610		

經資門併計

單位：新臺幣千元

計畫內容：  
汰換交通及運輸設備。

預期成果：  
增進本處業務之推動。

附1-5

**加工出口區管理處**  
**歲出計畫提要及分支計畫概況表**  
中華民國104年度

經資門併計

單位：新臺幣千元

工作計畫名稱及編號	5926809800 第一預備金	預算金額	100
-----------	------------------	------	-----

計畫內容：

依經常支出總額百分之一範圍內編列，以備執行歲出預算經費不足及業務臨時之需。

預期成果：

維持業務順利推展。

分支計畫及用途別科目	預算金額	承辦單位	說明
01 第一預備金	100	主計室	本年度預算數係於經常支出總額百分之一範圍內編列。
0900 預備金	100		
0901 第一預備金	100		

**加工出口區管理處  
各項費用彙計表**  
中華民國104年度

單位：新臺幣千元

工作計畫名稱及編號 第一、二級用途別 科目名稱及編號	5926800100 一般行政	5926801020 加工出口區管 理	5926809011 交通及運輸設 備	5926809800 第一預備金		合 計
合 計	149,717	108,054	584	100		258,455
0100 人事費	137,550	-	-	-		137,550
0103 法定編制人員待遇	82,192	-	-	-		82,192
0104 約聘僱人員待遇	3,936	-	-	-		3,936
0105 技工及工友待遇	5,432	-	-	-		5,432
0111 獎金	22,636	-	-	-		22,636
0121 其他給與	1,899	-	-	-		1,899
0131 加班值班費	3,908	-	-	-		3,908
0143 退休離職儲金	8,264	-	-	-		8,264
0151 保險	9,283	-	-	-		9,283
0200 業務費	11,669	3,664	-	-		15,333
0201 教育訓練費	298	-	-	-		298
0202 水電費	1,257	-	-	-		1,257
0203 通訊費	4,174	-	-	-		4,174
0219 其他業務租金	680	-	-	-		680
0221 稅捐及規費	76	-	-	-		76
0231 保險費	66	-	-	-		66
0241 兼職費	-	202	-	-		202
0261 國際組織會費	-	100	-	-		100
0271 物品	645	134	-	-		779
0279 一般事務費	2,329	1,466	-	-		3,795
0282 房屋建築養護費	116	-	-	-		116
0283 車輛及辦公器具養護費	298	-	-	-		298
0284 設施及機械設備養護費	105	-	-	-		105
0291 國內旅費	1,462	1,503	-	-		2,965
0293 國外旅費	-	259	-	-		259
0295 短程車資	5	-	-	-		5
0299 特別費	158	-	-	-		158
0300 設備及投資	-	-	584	-		584
0305 運輸設備費	-	-	584	-		584
0400 獎補助費	498	104,390	-	-		104,888

**加工出口區管理處  
各項費用彙計表**  
中華民國104年度

單位：新臺幣千元

工作計畫名稱及編號 第一、二級用途別 科目名稱及編號	5926800100 一般行政	5926801020 加工出口區管 理	5926809011 交通及運輸設 備	5926809800 第一預備金		合 計
0432 對特種基金之補助	-	103,610	-	-		103,610
0437 對國內團體之捐助	-	780	-	-		780
0475 獎勵及慰問	498	-	-	-		498
0900 預備金	-	-	-	100		100
0901 第一預備金	-	-	-	100		100

**加工出口區管理處**  
**人事費分析表**  
中華民國104年度

單位：新臺幣千元

人 事 費 別	金 額	說 明
一、民意代表待遇	-	
二、政務人員待遇	-	
三、法定編制人員待遇	82,192	職員106人。
四、約聘僱人員待遇	3,936	聘用2人、約僱6人，共計8人。
五、技工及工友待遇	5,432	技工2人、駕駛6人、工友6人，共計14人。
六、獎金	22,636	考績獎金10,096千元、特殊功勳獎金40千元、年終工作獎金12,500千元，共計22,636千元。
七、其他給與	1,899	休假補助1,899千元。
八、加班值班費	3,908	1. 超時加班費511千元，未逾該科目90年度實支數8成計1,565千元。 2. 不休假加班費3,397千元。 3. 以上加班費共計3,908千元。
九、退休退職給付	-	
十、退休離職儲金	8,264	職員退休離職儲金公提部分7,286千元、約聘僱人員離職儲金241千元、技工及工友退休提撥金737千元，共計8,264千元。
十一、保險	9,283	現職人員健保保險費補助5,943千元、公保保險費補助2,680千元、勞保保險費補助660千元，共計9,283千元。
十二、調待準備	-	
合 計	137,550	

加工出口區  
預算員額  
中華民國

科 目				員 額 (單位：														
款	項	目	節	名 稱	職 員		警 察		法 警		駐 警		工 友		技 工		駕 駛	
					本年度	上年度	本年度	上年度	本年度	上年度	本年度	上年度	本年度	上年度	本年度	上年度	本年度	上年度
13				0026000000 經濟部主管	106	106	-	-	-	-	-	-	6	6	2	3	6	7
	8			0026800000 加工出口區管理處 及所屬	106	106	-	-	-	-	-	-	6	6	2	3	6	7
		1		5926800100 一般行政	106	106	-	-	-	-	-	-	6	6	2	3	6	7



管理處  
明細表  
104年度

單位：新臺幣千元

人								年 需 經 費			說 明
聘 用		約 僱		駐外雇員		合 計		本 年 度	上 年 度	比 較	
本 年 度	上 年 度	本 年 度	上 年 度	本 年 度	上 年 度	本 年 度	上 年 度				
2	2	6	6	-	-	128	130	133,642	130,813	2,829	1. 本年度128人，與上年度130人，減列2人，年需人事費133,642千元。(不含加班費) 2. 本年度非以人事費支付勞力外包公司之「勞務承攬」支出，係「一般行政-基本行政工作維持」計畫預計進用2人796千元。
2	2	6	6	-	-	128	130	133,642	130,813	2,829	
2	2	6	6	-	-	128	130	133,642	130,813	2,829	

**加工出口區管理處  
公務車輛明細表**  
中華民國104年度

單位：新臺幣千元

車輛數	車輛種類	乘客人數 不含司機	購置 年月	汽缸總 排氣量 (立方公分)	油料費			養護費	其 他	備 註
					數量(公升)	單價(元)	金額			
	現有車輛：									
1	首長專用車	4	101.04	1,800	1,668	24.57	41	26	16	4682-K3。
1	公務轎車	4	90.04	2,000	1,668	24.57	41	51	22	ZI-2443。
1	公務轎車	4	87.10	1,995	1,251	24.57	31	9	17	YX-1606。 預計104年4月 汰換一般公務 轎車。
1	小貨車	3	90.11	2,461	1,668	24.57	41	51	21	0428-XA。
1	小貨車	3	90.11	2,461	1,668	24.57	41	51	21	0437-XA。
1	一般公務用機車	1	90.07	150	312	24.57	8	2	2	XYD-853
1	一般公務用機車	2	90.12	125	624	24.57	15	3	4	XYT-498、YCP -598
1	一般公務用機車	1	96.11	49	312	24.57	8	2	2	329-OAH
1	一般公務用機車	1	100.09	0	0	0.00	0	1	2	583-QJJ電動 機車
	合 計				9,171		225	196	107	

## 附錄二、加工出口區管理處臺中分處

# 加工出口區管理處臺中分處

## 目 次

中華民國 104 年度

書表名稱	頁次
一、歲出計畫提要及分支計畫概況表 -----	附 2-1
二、各項費用彙計表 -----	附 2-5
三、人事費分析表 -----	附 2-6
四、預算員額明細表 -----	附 2-8
五、公務車輛明細表 -----	附 2-10



**經濟部加工出口區管理處臺中分處**  
**歲出計畫提要及分支計畫概況表**  
中華民國104年度

經資門併計

單位：新臺幣千元

工作計畫名稱及編號	5926800100 一般行政	預算金額	50,371
-----------	-----------------	------	--------

計畫內容：  
本計畫包括本分處所需各項行政管理費用。

預期成果：  
改善辦公環境，建置自動化資訊平台及管理企業化，提升服務品質及行政執行效率。

分支計畫及用途別科目	預算金額	承辦單位	說明
01 人員維持	47,888	人事室	本項分支計畫包括職員42人、約僱1人、技工2人、工友1人，共計46人之相關人事費。
0100 人事費	47,888		
0103 法定編制人員待遇	30,100		
0104 約聘僱人員待遇	407		
0105 技工及工友待遇	1,172		
0111 獎金	7,856		
0121 其他給與	718		
0131 加班值班費	1,321		
0143 退休離職儲金	3,017		
0151 保險	3,297		
02 基本行政工作維持	2,433	秘書室	本分處為協助內部業務單位推動各項業務，其所需支援性費用及其它共同性費用屬此項範疇。 1. 補助員工教育訓練所需之膳宿及交通費等費用年列7千元。 2. 行政大樓、檔案室及康樂室水費年列22千元、電費及冷氣用電年列807千元，合計829千元。 3. 郵資66千元，電話、傳真、網路等通訊費用180千元，合計246千元。 4. 公務機車燃料使用費1千元。 5. 行政大樓公共意外責任險4千元、機車法定責任險2千元、志工保險費7千元、房屋保險費10千元及機車財產保險費2千元等，合計25千元。 6. 物品年列201千元，明細如下： <1>使用年限未及2年或金額未達1萬元之非消耗性物品61千元。 <2>事務、文具紙張、書報雜誌等消耗品25千元。 <3>公務機車油料15千元。 7. 一般事務費年列484千元，明細如下： <1>業務會議誤餐費40千元。
0200 業務費	2,223		
0201 教育訓練費	7		
0202 水電費	829		
0203 通訊費	246		
0221 稅捐及規費	1		
0231 保險費	25		
0271 物品	201		
0279 一般事務費	484		
0282 房屋建築養護費	30		
0283 車輛及辦公器具養護費	47		
0284 設施及機械設備養護費	189		
0291 國內旅費	110		
0299 特別費	54		
0400 獎補助費	210		
0475 獎勵及慰問	210		

**經濟部加工出口區管理處臺中分處**  
**歲出計畫提要及分支計畫概況表**  
中華民國104年度

經資門併計

單位：新臺幣千元

工作計畫名稱及編號		預算金額	
5926800100 一般行政		50,371	
分支計畫及用途別科目	預算金額	承辦單位	說 明
			<2>業務用表冊、帳冊、印刷104千元、各項法規及統計資料58千元。 <3>提昇員工英語能力、環境教育、員工心理諮商輔導及專書閱讀等經費75千元。 <4>贈送來賓紀念品經費60千元。 <5>員工文康活動經費年列92千元。 <6>辦理員工提升服務品質講習經費10千元。 <7>員工健康檢查費45千元。 8. 行政大樓3,100平方公尺修繕費30千元。 9. 車輛及辦公器具養護費47千元，明細如下： <1>機車2輛全年維護費4千元。 <2>一般設備修護按員43人，每人年列1,000元，全年以43千元編列。 10. 設施及機械設備養護費189千元，明細如下： <1>冷氣設備、速印機、不斷電設備、電話總機、影印機及電氣設備等養護費全年列102千元。 <2>電梯保養維護費年列42千元。 <3>保全系統維護費45千元。 11. 因公出差110千元。 12. 機關首長特別費年列54千元。 13. 退休人員三節慰問金等210千元。 電腦及列表機所需電腦報表紙、碳粉匣及資訊用品等消耗品50千元。
03 資訊管理	50	秘書室	
0200 業務費	50		
0271 物品	50		

**經濟部加工出口區管理處臺中分處**  
**歲出計畫提要及分支計畫概況表**  
中華民國104年度

經資門併計

單位：新臺幣千元

工作計畫名稱及編號	5926801020 加工出口區管理	預算金額	705
計畫內容：		預期成果：	
1. 建構優良投資環境，持續招商，吸引投資，並協助產業升級和群聚，提升國際競爭力。		1. 調整加工區功能，開發多功能用途，促進經濟發展及貿易推廣。	
2. 強化事業營運管理及貿易業務宣導。		2. 促進勞資和諧與加強職場安全衛生，推展勞工教育及福利等目標。	
3. 輔導勞工組織，並推展勞工教育，增進勞工福利。			
分支計畫及用途別科目	預算金額	承辦單位	說明
02 投資貿易業務	535	第一課、第二課	辦理投資及稅務服務、外賓接待及諮詢、貿易業務宣導、工商行政及相關證照核發業務。
0200 業務費	535	、第三課	
0203 通訊費	146		1. 郵資年列66千元，電話、傳真、網路通訊費用80千元，合計146千元。
0271 物品	124		2. 物品年列124千元，明細如下：
0279 一般事務費	20		<1>訂閱報章雜誌圖書等什項支出42千元。
0291 國內旅費	245		<2>照相沖片、乾電池、光碟片等15千元。
			<3>產品陳列室幻燈箱燈片內容更新製作及產品陳列展覽32千元。
			<4>文具紙張全年列35千元。
			3. 一般事務費年列20千元，明細如下：
			<1>接待投資人士、中外來賓便餐10千元。
			<2>推動國內外廠商投資業務費10千元。
			4. 國內旅費年列245千元，明細如下：
			<1>一般業務國內出差全年編列160千元。
			<2>參加管理處及其他相關部會所舉辦之研討會、說明會及法令修改會議等國內出差全年編列85千元。
03 勞工行政、環境保護及景觀綠化	131	第四課	推行勞工教育訓練及福利，協調處理勞資爭議，輔導工會業務及督導安全衛生檢查等業務。
0200 業務費	131		1. 物品年列5千元，明細如下：
0271 物品	5		<1>其他消耗品年列2千元。
0279 一般事務費	36		<2>非消耗性物品年列3千元。
0291 國內旅費	90		2. 一般事務費年列36千元，明細如下：
			<1>辦理勞動法令及安全衛生研習、就業服務等經費21千元。
			<2>辦理勞資關係、勞資爭議處理等經費15千元。
			3. 因公出差90千元。
05 招商行銷	39	第一課	為推動國內外廠商投資及擴大招商，相關招商行銷及政策宣導等費用如下：
0200 業務費	39		



**經濟部加工出口區管理處臺中分處**  
**歲出計畫提要及分支計畫概況表**  
 中華民國104年度

經資門併計

單位：新臺幣千元

工作計畫名稱及編號		5926801020 加工出口區管理		預算金額	705
分支計畫及用途別科目		預算金額	承辦單位	說明	
0279 一般事務費		24		1. 辦理國內外招商活動、廣告及文宣及拜訪廠商禮品等費用24千元。	
0291 國內旅費		15		2. 拜訪廠商及工商業會等旅費15千元。	

**經濟部加工出口區管理處臺中分處**  
**各項費用彙計表**

中華民國104年度

單位：新臺幣千元

工作計畫名稱及編號 第一、二級用途別 科目名稱及編號	5926800100 一般行政	5926801020 加工出口區管 理				合 計
合 計	50,371	705				51,076
0100 人事費	47,888	-				47,888
0103 法定編制人員待遇	30,100	-				30,100
0104 約聘僱人員待遇	407	-				407
0105 技工及工友待遇	1,172	-				1,172
0111 獎金	7,856	-				7,856
0121 其他給與	718	-				718
0131 加班值班費	1,321	-				1,321
0143 退休離職儲金	3,017	-				3,017
0151 保險	3,297	-				3,297
0200 業務費	2,273	705				2,978
0201 教育訓練費	7	-				7
0202 水電費	829	-				829
0203 通訊費	246	146				392
0221 稅捐及規費	1	-				1
0231 保險費	25	-				25
0271 物品	251	129				380
0279 一般事務費	484	80				564
0282 房屋建築養護費	30	-				30
0283 車輛及辦公器具養護費	47	-				47
0284 設施及機械設備養護費	189	-				189
0291 國內旅費	110	350				460
0299 特別費	54	-				54
0400 獎補助費	210	-				210
0475 獎勵及慰問	210	-				210

**經濟部加工出口區管理處臺中分處**  
**人事費分析表**

中華民國104年度

單位：新臺幣千元

人 事 費 別	金 額	說 明
一、民意代表待遇	-	
二、政務人員待遇	-	
三、法定編制人員待遇	30,100	職員42人。
四、約聘僱人員待遇	407	約僱1人。
五、技工及工友待遇	1,172	技工2人、工友1人共計3人。
六、獎金	7,856	考績獎金3,661千元、年終工作獎金4,195千元，共計7,856千元。
七、其他給與	718	休假補助718千元。
八、加班值班費	1,321	超時加班費88千元、不休假加班費1,233千元，共計1,321千元。
九、退休退職給付	-	
十、退休離職儲金	3,017	職員退撫金公提部分2,817千元、技工及工友退休準備金176千元、約聘僱人員離職儲金24千元，共計3,017千元。
十一、保險	3,297	現職人員公(健)保保費補助及勞保保費補助計3,297千元。
十二、調待準備	-	
合 計	47,888	

本 頁 空 白

經濟部加工出口區  
預算員額  
中華民國

科 目				員 額 (單位：														
款	項	目	節	名 稱	職 員		警 察		法 警		駐 警		工 友		技 工		駕 駛	
					本年度	上年度	本年度	上年度	本年度	上年度	本年度	上年度	本年度	上年度	本年度	上年度	本年度	上年度
13	8		1	0026000000 經濟部主管	42	42	-	-	-	-	-	-	1	1	2	2	-	-
				0026800000 加工出口區管理處 及所屬	42	42	-	-	-	-	-	-	1	1	2	2	-	-
				5926800100 一般行政	42	42	-	-	-	-	-	-	1	1	2	2	-	-

104年度

人 )

本年度職員42人、技工2人、工友1人及約僱人員1人，共計46人。

中華民國104年度

車輛數	車輛種類	乘客人數 不含司機	購置 年月	汽缸總 排氣量 (立方公分)	油料費			養護費	其 他	備 註
					數量(公升)	單價(元)	金額			
現有車輛：										
1	一般公務用機車	1	87.08	124	312	24.57	8	2	3	NWE-493
1	一般公務用機車	1	90.05	49	312	24.57	8	2	2	EXL-147
合 計										
					624		15	4	5	

### 附錄三、加工出口區管理處高雄分處

---



# 加工出口區管理處高雄分處

## 目 次

中華民國 104 年度

書表名稱	頁次
一、歲出計畫提要及分支計畫概況表 -----	附 3-1
二、各項費用彙計表 -----	附 3-4
三、人事費分析表 -----	附 3-5
四、預算員額明細表 -----	附 3-6
五、公務車輛明細表 -----	附 3-8

---



**經濟部加工出口區管理處高雄分處**  
**歲出計畫提要及分支計畫概況表**  
中華民國104年度

經資門併計

單位：新臺幣千元

工作計畫名稱及編號	5926800100 一般行政	預算金額	66,108
計畫內容： 本計畫包括本分處所需各項行政管理費用。		預期成果： 改善辦公環境，管理企業化，提升服務品質及行政效率。	
分支計畫及用途別科目	預算金額	承辦單位	說明
01 人員維持	63,987	人事室	本項分支計畫包括職員59人、約僱2人、駕駛1人、工友3人，共計65人之相關人事費。
0100 人事費	63,987		
0103 法定編制人員待遇	40,800		
0104 約聘僱人員待遇	814		
0105 技工及工友待遇	1,245		
0111 獎金	10,491		
0121 其他給與	939		
0131 加班值班費	1,564		
0143 退休離職儲金	3,959		
0151 保險	4,175		
02 基本行政工作維持	2,121	秘書室	一般性事務工作，係秘書、人事、政風、主計等單位所需之經常性維持經費。 1.員工進修學分費66千元、訓練費用27千元。 2.辦公大樓及臨廣管理中心水費39千元，電費216千元，計列255千元。 3.全年所需寄送公文郵資57千元，及電話費、網路與傳真90千元，計列147千元。 4.租用影印機租金24千元。 5.公務機車7輛燃料使用規費等編列3千元。 6.辦公大樓公共意外責任險保險費編列6千元，公務機車7輛之法定責任保險費編列5千元，計列11千元。 7.物品計編列215千元，明細如下： (1)文具用品、紙張、事務及衛生用品編列100千元。 (2)使用年限未及2年或金額未達1萬元之非消耗性物品編列61千元。 (3)公務機車7輛，每輛每月26公升，年耗用油料2,184公升，計編列油料費54千元。 8.一般事務費計編列652千元，明細如下： (1)心理健康及諮商輔導研習班80千元及購買專業書籍經費20千元，計列100千元。 (2)政風業務費用(反貪宣導、安全維護、機密維護等活動宣導費用)編列100千元。
0200 業務費	1,821		
0201 教育訓練費	93		
0202 水電費	255		
0203 通訊費	147		
0219 其他業務租金	24		
0221 稅捐及規費	3		
0231 保險費	11		
0271 物品	215		
0279 一般事務費	652		
0282 房屋建築養護費	47		
0283 車輛及辦公器具養護費	72		
0284 設施及機械設備養護費	81		
0291 國內旅費	165		
0295 短程車資	2		
0299 特別費	54		
0400 獎補助費	300		
0475 獎勵及慰問	300		

**經濟部加工出口區管理處高雄分處**  
**歲出計畫提要及分支計畫概況表**  
中華民國104年度

經資門併計

單位：新臺幣千元

工作計畫名稱及編號	5926800100 一般行政	預算金額	66,108
分支計畫及用途別科目	預算金額	承辦單位	說 明
			(3)員工文康活動經費編列130千元。(130千元=2,000元*65人/年)。 (4)年滿40歲員工2年1次身體健康檢查費用編列27千元。 (5)辦理資訊安全訓練講習課程編列40千元。 (6)環境布置、資料影印與印刷、會議逾誤餐費及什項支出編列255千元。 9.辦公場所面積3,582平方公尺，編列養護費47千元。 10.車輛及辦公器具養護費年列72千元，明細如下： (1)機車7輛車輛養護費，每輛每年1,143元，計編列8千元。 (2)辦公器具養護費編列64千元。(64千元=1,048元*61人) 11.各項機械設施養護費編列81千元。 12.因公出差旅費編列165千元。 13.員工因公乘坐計程車車資編列2千元。 14.機關首長特別費編列54千元。(54千元=4,500元*12個月) 15.退休人員三節慰問金編列300千元。(300千元=6千元*50人)

**經濟部加工出口區管理處高雄分處**  
**歲出計畫提要及分支計畫概況表**  
中華民國104年度

經資門併計

單位：新臺幣千元

工作計畫名稱及編號	5926801020 加工出口區管理	預算金額	861
-----------	--------------------	------	-----

計畫內容：  
係辦理加工出口區之投資貿易、勞工行政、環境保護及景觀綠化等業務。

預期成果：  
促進投資及國際貿易，加強加工出口區之開發與管理。

分支計畫及用途別科目	預算金額	承辦單位	說明
02 投資貿易業務	586	第一課、第二課	1. 一般事務費計編列346千元，明細如下：
0200 業務費	586	、第三課	(1) 辦理投資行政業務計列196千元，明細如下：
0279 一般事務費	346		<1> 購買招商紀念品81千元。
0291 國內旅費	240		<2> 印製經濟貿易政策文宣經費34千元。
			<3> 辦理產業技術升級研討會年列81千元。
			(2) 辦理貿易行政業務計列150千元，明細如下：
			<1> 舉辦區內事業法令講習、外貿業務法令研習等經費50千元。
			<2> 外貿業務人員聯誼會50千元。
			<3> 辦理產官學研訓座談會及研討會50千元。
			2. 國內旅費計編列240千元，明細如下：
			(1) 辦理投資行政業務所需旅費80千元。
			(2) 辦理貿易行政業務所需旅費80千元。
			(3) 辦理工商管理業務所需旅費80千元。
03 勞工行政、環境保護及景觀綠化	275	第四課	1. 一般事務費計編列175千元，明細如下：
0200 業務費	275		(1) 勞資關係中介團體協調處理勞資爭議補助編列10千元，舉辦勞資關係及勞工教育研習會編列20千元，舉辦勞工安全衛生管理人員座談會及宣導會編列22千元，計編列52千元。
0279 一般事務費	175		(2) 「性別主流化」宣導及研習編列22千元，性別工作平等研討會及出席會編列10千元，計編列32千元。
0291 國內旅費	100		(3) 辦理就業博覽會及促進就業行政等經費91千元。
			2. 國內旅費計編列100千元，係辦理勞工行政、環境保護及景觀綠化等各項業務所需出差旅費。

**經濟部加工出口區管理處高雄分處  
各項費用彙計表**

中華民國104年度

單位：新臺幣千元

工作計畫名稱及編號 第一、二級用途別 科目名稱及編號	5926800100 一般行政	5926801020 加工出口區管 理				合 計
合 計	66,108	861				66,969
0100 人事費	63,987	-				63,987
0103 法定編制人員待遇	40,800	-				40,800
0104 約聘僱人員待遇	814	-				814
0105 技工及工友待遇	1,245	-				1,245
0111 獎金	10,491	-				10,491
0121 其他給與	939	-				939
0131 加班值班費	1,564	-				1,564
0143 退休離職儲金	3,959	-				3,959
0151 保險	4,175	-				4,175
0200 業務費	1,821	861				2,682
0201 教育訓練費	93	-				93
0202 水電費	255	-				255
0203 通訊費	147	-				147
0219 其他業務租金	24	-				24
0221 稅捐及規費	3	-				3
0231 保險費	11	-				11
0271 物品	215	-				215
0279 一般事務費	652	521				1,173
0282 房屋建築養護費	47	-				47
0283 車輛及辦公器具養護費	72	-				72
0284 設施及機械設備養護費	81	-				81
0291 國內旅費	165	340				505
0295 短程車資	2	-				2
0299 特別費	54	-				54
0400 獎補助費	300	-				300
0475 獎勵及慰問	300	-				300

經濟部加工出口區管理處高雄分處  
人事費分析表

中華民國104年度

單位：新臺幣千元

人 事 費 別	金 額	說 明
一、民意代表待遇	-	
二、政務人員待遇	-	
三、法定編制人員待遇	40,800	職員59人。
四、約聘僱人員待遇	814	約僱2人。
五、技工及工友待遇	1,245	駕駛1人、工友3人，共計4人。
六、獎金	10,491	考績5,032千元、年終工作獎金5,459千元，共計10,491千元。
七、其他給與	939	休假補助939千元。
八、加班值班費	1,564	1. 超時加班費81千元，未逾該科目90年度實支數8成計872千元。 2. 不休假加班費1,483千元。 3. 以上，共計1,564千元。
九、退休退職給付	-	
十、退休離職儲金	3,959	公務人員提撥金3,683千元、約聘僱人員提撥金49千元、技工及工友提撥金227千元，共計3,959千元。
十一、保險	4,175	現職人員健保保險費2,698千元、公保保險費1,342千元、勞保保險費135千元。
十二、調待準備	-	
合 計	63,987	

中華民國

附3-6



104年度

人 )

本年度65人，與上年度同。(不含加班  
值班費)



## 附錄四、加工出口區管理處中港分處

---

# 加工出口區管理處中港分處

## 目 次

中華民國 104 年度

書表名稱	頁次
一、歲出計畫提要及分支計畫概況表 -----	附 4-1
二、各項費用彙計表 -----	附 4-4
三、人事費分析表 -----	附 4-5
四、預算員額明細表 -----	附 4-6

---



**經濟部加工出口區管理處中港分處  
歲出計畫提要及分支計畫概況表**

經費門併計

中華民國104年度

單位：新臺幣千元

工作計畫名稱及編號	5926800100 一般行政	預算金額	39,726
-----------	-----------------	------	--------

計畫內容：

本計畫包括本分處所需各項行政管理費用。

預期成果：

- 1.改善辦公環境、提高行政效率。
- 2.達到各項行政作業逐步電腦化及管理企業化。

分支計畫及用途別科目	預算金額	承辦單位	說 明
01 人員維持	38,245	人事室	本項分支計畫包括職員32人、駕駛2人、工友1人，共計35人之相關人事費。
0100 人事費	38,245		
0103 法定編制人員待遇	24,400		
0105 技工及工友待遇	1,172		
0111 獎金	6,148		
0121 其他給與	602		
0131 加班值班費	910		
0143 退休離職儲金	2,450		
0151 保險	2,563		
02 基本行政工作維持	1,411	秘書室, 人事室	1.員工訓練費用等36千元。 2.寄發郵件郵資124千元，電話、傳真、網路等通訊費用年列303千元。 3.建物公共責任險費用全年21千元。 4.行政大樓及設備保險費（火險）全年16千元。 5.物品年列230千元明細如下： (1)事務文具紙張用品、報章雜誌及衛生用品等174千元。 (2)兩年以下或未達一萬元之非消耗性物品年列56千元。 6.一般事務費年列200千元明細如下： (1)員工文康活動費用70千元。 (2)年滿40歲員工2年1次健康檢查費用25千元。 (3)專書閱讀經費3千元。 (4)辦理員工提升服務品質及法令等講習活動經費58千元。 (5)環境佈置、資料印刷、會議逾時誤餐費及為民服務工作等什項支出年列26千元。 (6)辦理親子活動18千元。 7.行政大樓16,066平方公尺全年修繕預算以138千元編列。
0200 業務費	1,357		
0201 教育訓練費	36		
0203 通訊費	427		
0231 保險費	37		
0271 物品	230		
0279 一般事務費	200		
0282 房屋建築養護費	138		
0283 車輛及辦公器具養護費	32		
0284 設施及機械設備養護費	103		
0291 國內旅費	100		
0299 特別費	54		
0400 獎補助費	54		
0475 獎勵及慰問	54		

經濟部加工出口區管理處中港分處  
歲出計畫提要及分支計畫概況表

經資門併計

中華民國104年度

單位：新臺幣千元

工作計畫名稱及編號	5926800100 一般行政	預算金額	39,726
分支計畫及用途別科目	預算金額	承辦單位	說明
03 資訊管理	70	秘書室	8.辦公器具養護費，按職員32人，每人年列1,000元，年列32千元。
0200 業務費	70		9.辦公大樓電梯及飲水機等設備保養維護費用103千元。
0271 物品	70		10.國內出差，全年編列100千元。
			11.機關首長特別費54千元。
			12.退休人員三節慰問金54千元。
			電腦及印表機所需之報表紙、色帶、噴墨卡匣、雷射碳粉匣、磁片、空白光碟片、整理盒等消耗品年列70千元。

經濟部加工出口區管理處中港分處  
歲出計畫提要及分支計畫概況表

中華民國104年度

單位：新臺幣千元

工作計畫名稱及編號	5926801020 加工出口區管理	預算金額	686
-----------	--------------------	------	-----

計畫內容：

1. 積極招商入區投資，繼續改善環保景觀，建立優質投資環境，吸引投資，促進工商成長。
2. 輔導勞工組織並推展勞工教育，增進勞工福利，達成勞資和諧。
3. 為加強招商績效，期使已成基礎建設之土地迅速租放，振興經濟發展，增加地方就業機會。

預期成果：

調整加工區功能、開發多功能用途、促進經濟發展及貿易推廣、創造國民就業機會，帶動地方繁榮。

分支計畫及用途別科目	預算金額	承辦單位	說明
02 投資貿易業務	346	第一課、第二課	吸引廠商入區投資，辦理投資及稅務服務，外賓接待及諮詢；區內事業進出口審查簽證及拓展貿易業務。
0200 業務費	346	、第三課	1.按實際需要編列郵資10千元。
0203 通訊費	10		2.物品全年編列28千元，明細如下：
0271 物品	28		(1)文具紙張16千元。
0279 一般事務費	84		(2)訂閱報章雜誌圖書法令等全年列12千元。
0291 國內旅費	224		3.一般事務費年列84千元，明細如下：
			(1)印製中英日文宣傳資料等78千元。
			(2)什項支出年列6千元。
			4.因公出差224千元。
03 勞工行政、環境保護及景觀綠化	70	第四課	輔導區內事業建立自主性安全衛生管理體制及勞工組織業務，所需經費如下：
0200 業務費	70		1.物品年列30千元，明細如下：
0271 物品	30		(1)文具紙張年列20千元。
0291 國內旅費	40		(2)購置勞工專業書籍年列10千元。
05 招商行銷	270	第一課、第二課	2.國內出差全年編列40千元。
0200 業務費	270	、第三課、第四課	加強招商投資績效，期使已完成基礎建設之土地迅速租放，相關必要業務費用明細如下：
0279 一般事務費	229		1.舉辦各項招商活動及招商業務宣導所需廣告、文宣、紀念品等費用，年列229千元。
0291 國內旅費	41		2.接洽拜訪國內外廠商、各公司、各工商業會差旅費年列41千元。



中華民國104年度

工作計畫名稱及編號

科目名稱及編號

5926800100

## 一般行政

5926801020

加工出口區管  
理

合 計

附4-4

經濟部加工出口區管理處中港分處  
人事費分析表

中華民國104年度

單位：新臺幣千元

人 事 費 別	金 額	說 明
一、民意代表待遇	-	
二、政務人員待遇	-	
三、法定編制人員待遇	24,400	職員32人。
四、約聘僱人員待遇	-	
五、技工及工友待遇	1,172	駕駛2人、工友1人，共計3人。
六、獎金	6,148	考績獎金2,860千元、年終工作獎金3,288千元，共計6,148千元。
七、其他給與	602	休假補助602千元。
八、加班值班費	910	超時加班費60千元、不休假加班費850千元，共計910千元。
九、退休退職給付	-	
十、退休離職儲金	2,450	職員退撫金公提部分2,274千元、技工及工友退休準備金176千元，共計2,450千元。
十一、保險	2,563	現職人員公(健)保保費補助及勞(健)保保費補助計2,563千元。
十二、調待準備	-	
合 計	38,245	

中華民國

附4-6

104年度

[illegible]

本 頁 空 白

## 附錄五、加工出口區管理處屏東分處

---

# 加工出口區管理處屏東分處

## 目 次

中華民國 104 年度

書表名稱	頁次
一、歲出計畫提要及分支計畫概況表 -----	附 5-1
二、各項費用彙計表 -----	附 5-3
三、人事費分析表-----	附 5-4
四、預算員額明細表-----	附 5-6

---





**經濟部加工出口區管理處屏東分處  
歲出計畫提要及分支計畫概況表**

經資門併計

中華民國104年度

單位：新臺幣千元

工作計畫名稱及編號	5926800100 一般行政	預算金額	31,673
-----------	-----------------	------	--------

計畫內容：  
本計畫包括本分處所需各項行政管理費用。

預期成果：  
改善辦公環境、管理企業化、提升服務品質及行政效率。

分支計畫及用途別科目	預算金額	承辦單位	說 明
01 人員維持	29,817	人事室	本項分支計畫包括職員24人、技工1人、駕駛1人、工友2人，共計28人相關人事費。
0100 人事費	29,817		
0103 法定編制人員待遇	18,080		
0105 技工及工友待遇	1,544		
0111 獎金	5,044		
0121 其他給與	434		
0131 加班值班費	777		
0143 退休離職儲金	1,945		
0151 保險	1,993		
02 基本行政工作維持	1,856	屏東分處	1.員工訓練費用編列60千元。 2.水費編列56千元、電費編列67千元。 3.郵資編列42千元、電話費編列177千元。 4.影印機租金編列10千元、電信交換總機租金70千元，計列80千元。 5.物品計列293千元，明細如下： (1)文具紙張、書報等編列143千元。 (2)購買非消耗品編列150千元。 6.一般事務費計列349千元，明細如下： (1)文康活動費按預算員額28名，每人每年以2,000元計，計編列56千元。 (2)心理健康及諮商輔導研習經費編列56千元。 (3)政風業務宣導(反貪宣導、安全維護、機密維護、資訊安全等)編列72千元。 (4)員工身體健康檢查編列25千元。(25千元=7人次*3,500元) (5)印刷、環境布置及會議誤餐費等編列140千元。 7.房屋建築修繕面積13,775.16平方公尺，房屋修繕費編列39千元。 8.車輛及辦公器具養護費計列25千元。(25千元=1,048元*24名) 9.設施及機械設備養護費計列272千元，明細如下：
0200 業務費	1,820		
0201 教育訓練費	60		
0202 水電費	123		
0203 通訊費	219		
0219 其他業務租金	80		
0271 物品	293		
0279 一般事務費	349		
0282 房屋建築養護費	39		
0283 車輛及辦公器具養護費	25		
0284 設施及機械設備養護費	272		
0291 國內旅費	306		
0299 特別費	54		
0400 獎補助費	36		
0475 獎勵及慰問	36		

經資門併計

中華民國104年度

單位：新臺幣千元

附5-2

### 各項費用彙計表

單位：新臺幣千元

合	計
---	---

**經濟部加工出口區管理處屏東分處**  
**人事費分析表**

中華民國104年度

單位：新臺幣千元

人 事 費 別	金 額	說 明
一、民意代表待遇	-	
二、政務人員待遇	-	
三、法定編制人員待遇	18,080	職員24人。
四、約聘僱人員待遇	-	
五、技工及工友待遇	1,544	駕駛1人、駕駛1人及工友2人，共計4人。
六、獎金	5,044	考績2,482千元、年終工作獎金2,562千元，共計5,044千元。
七、其他給與	434	休假補助434千元。
八、加班值班費	777	1. 超時加班費24千元。 2. 不休假加班費753千元。 3. 以上共計777千元。
九、退休退職給付	-	
十、退休離職儲金	1,945	公務人員提撥金1,713千元、技工及工友提撥金232千元，共計1,945千元。
十一、保險	1,993	現職人員健保保險費1,270千元、公保保險費617千元及勞保保險費106千元，共計1,993千元。
十二、調待準備	-	
合 計	29,817	

本 頁 空 白

中華民國

附5-6

## 104年度

104年度

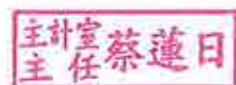
單位：新臺幣千元

本年度28人，與上年度同。(不含加班  
值班費)

本 頁 空 白



主辦會計人員：主任 蔡 蓮 日



機關長官：處 長 黃 文 谷

